

◎ファシリティマネジメントの推進方針について

1 今後の取組み方針

本市の公共施設に対するファシリティマネジメントについては、今後、以下の（１）及び（２）の取組みを軸に推進していきます。

また、これを推進するために（３）の体制を構築します。

（１）【新】FM戦略プランの策定

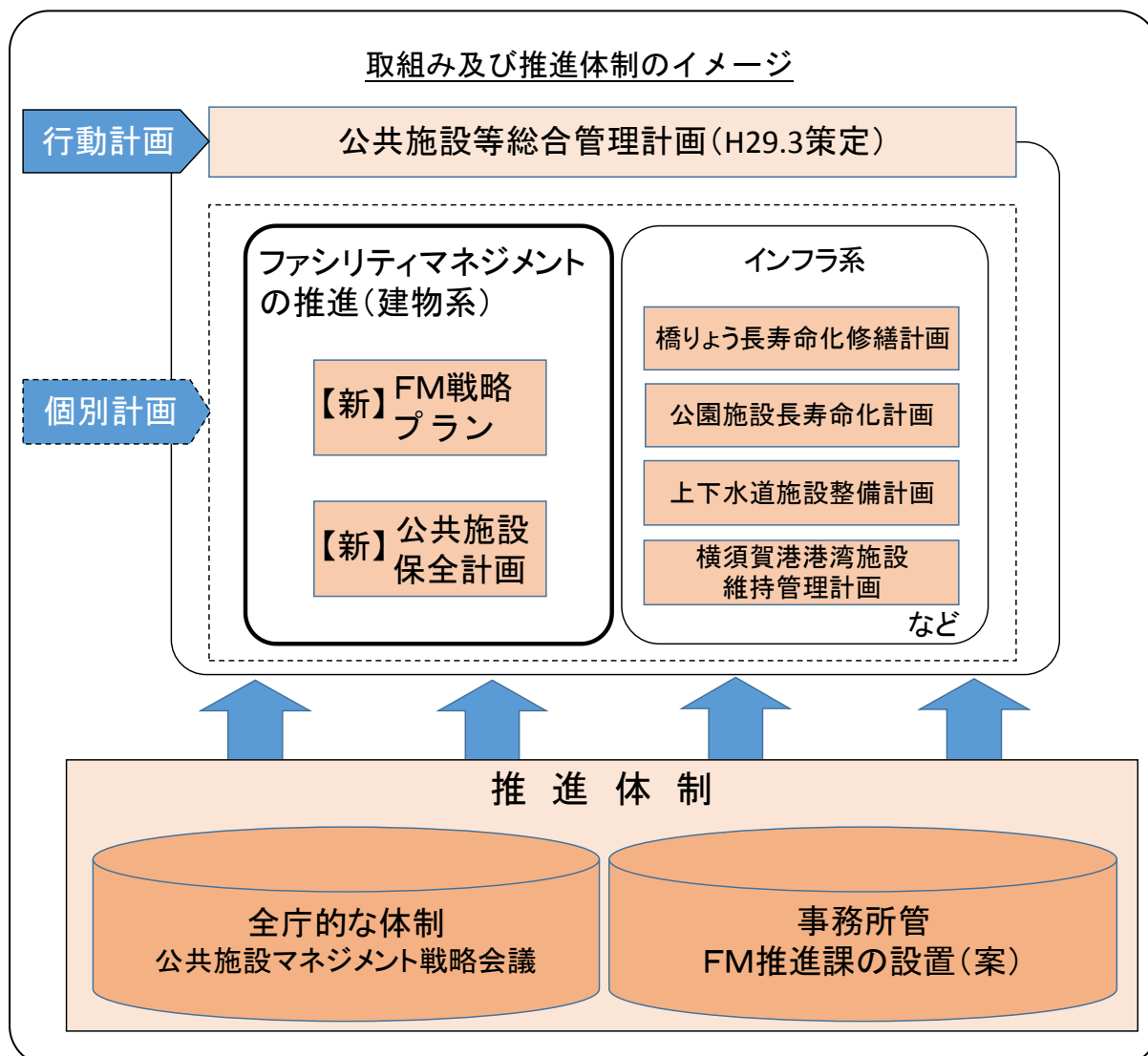
本市の公共施設の将来のあり方を示すとともに、平成31年度から10年間程度を対象とした、施設の更新・再編のための計画を策定します。

（２）【新】公共施設保全計画の策定

平成32年度から10年間程度の施設の長寿命化に向けた取組み等を位置付けた、施設維持保全のための計画を策定します。

（３）推進体制の構築

公共施設マネジメント戦略会議を設置しました。



2 各取組み及び推進体制の概要

(1) FM戦略プランの策定

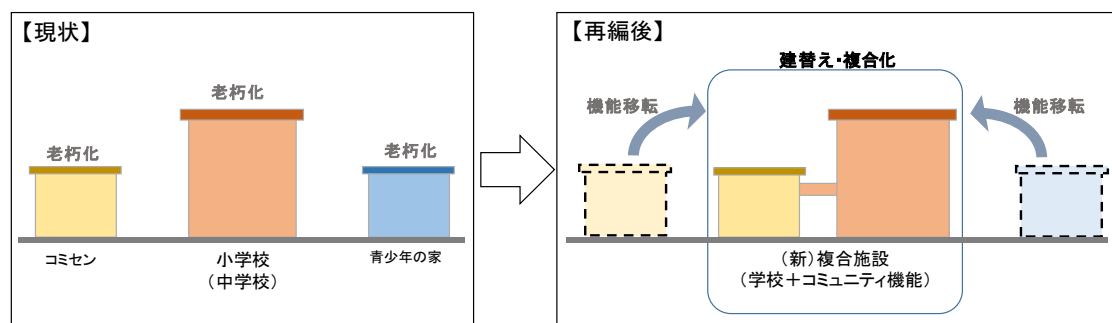
① プランの構成 (案)

- 1 公共施設の現状
- 2 基本方針
- 3 施設更新・再編時の集約・統合のあり方 ※下記に掲載イメージあり
- 4 個別施設の今後の方向性 (将来像) ※次頁に記載イメージあり
- 5 維持・更新費用の縮減手法
- 6 公共施設再編時の牽引役となるリーディングプラン
- 7 推進体制 ※資料編として施設の基本情報及び利用状況等を整理

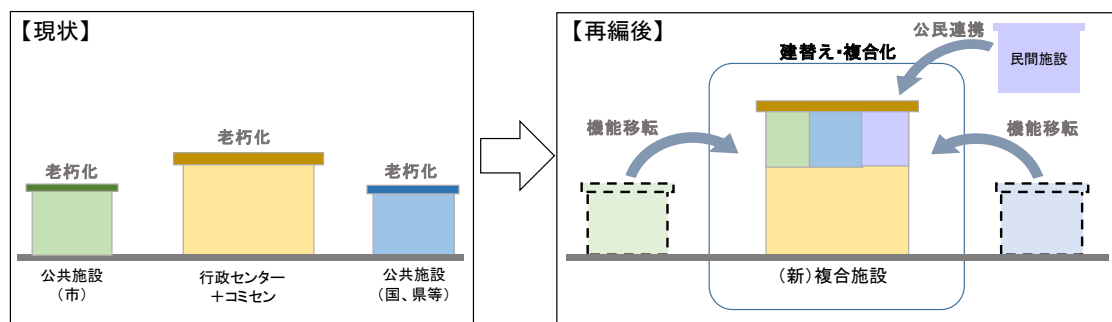
「施設更新・再編時の集約・統合のあり方」記載イメージ

戦略プラン内に、集約・統合の望ましいパターンをイメージ図とともに例示する。

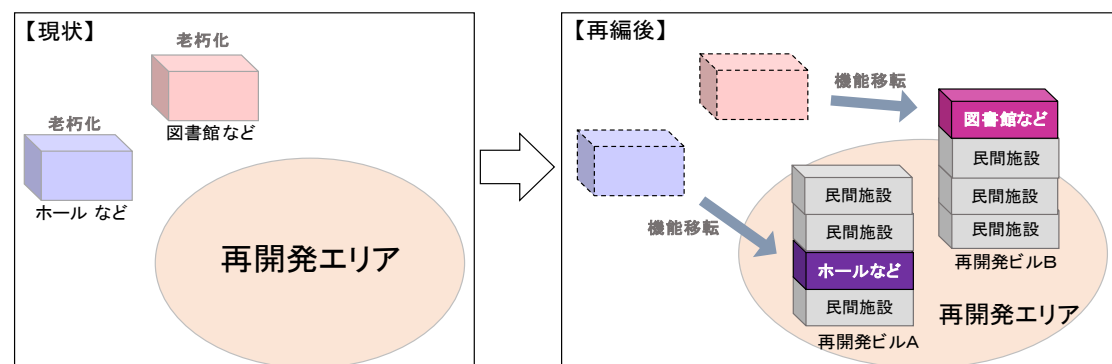
ア 学校施設を中心とした公共施設の複合化イメージ



イ 公共施設を中心とした複合化イメージ



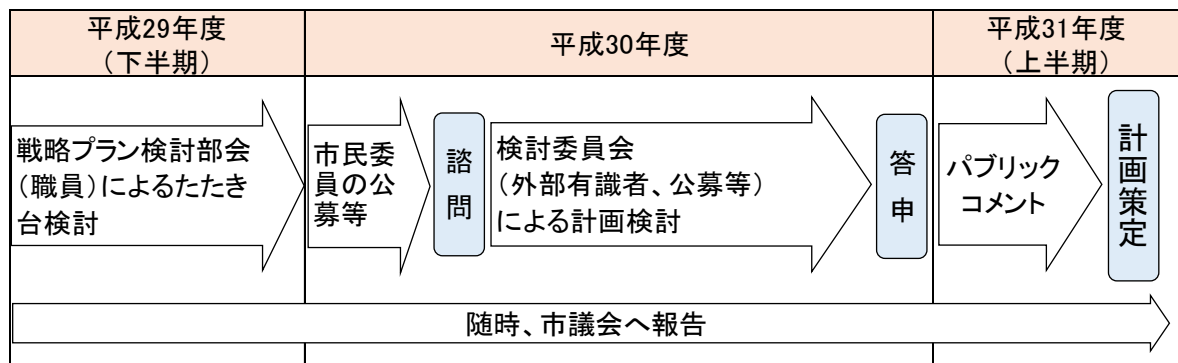
ウ 市街地再開発を中心とした公共施設の複合化イメージ



「個別施設の今後の方向性（将来像）」記載イメージ

No.	施設名	現 状					今後の方向性(将来像)	
		立 地	利用者 エリア	面積	築年度	機 能	機能の 方向性	具体的対応
1	〇〇〇 会館	単独	全市	〇〇〇 ㎡	S〇〇年度 (築__年)	〇〇ホール □□活動室 △△多目的室	維持 集約・ 統合	近隣のホール機能を持つ施設を集約・統合 近隣の学校の体育館を共用
2	△△△ コミュニティセンター	複合 (行政センター)	追浜	△△△ ㎡	S△△年度 (築__年)	〇〇会議室 △△学習室	集約・ 統合	近隣の学校内に青少年の家(会議室)及び老人福祉センター(活動室)の機能も取り込んだ地域コミュニティ施設を設置
3	◇◇◇ コミュニティセンター	複合 (青少年の家、老人福祉センター)	追浜	◇◇◇ ㎡	S◇◇年度 (築__年)	◇◇会議室		
4	□□□ 青少年の家	単独	田浦	□□□ ㎡	S□□年度 (築__年)	□□会議室	集約・ 統合	近隣の学校内に周辺地域のコミュニティセンター(会議室)及び老人福祉センター(活動室)の機能も取り込んだ施設を設置
5

② プランの策定スケジュール（案）



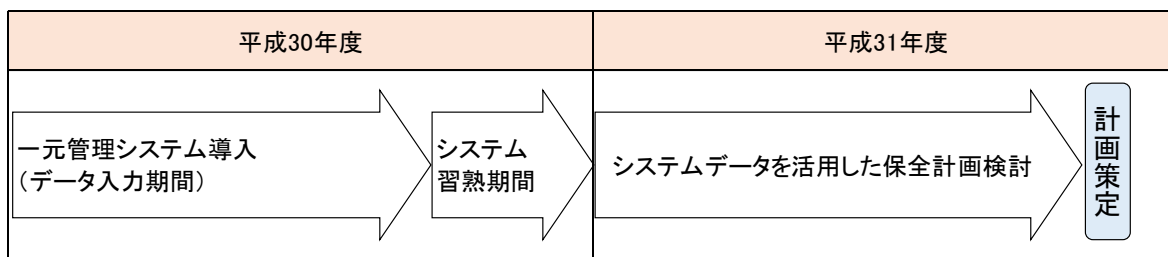
(2) 公共施設保全計画の策定

公共施設一元管理システムを導入の上、下記の計画策定に取り組みます。

① 計画の構成（案）

- 1 部位別の標準的な改修サイクル
(予防保全で対応する部位、点検結果で対応する部位)
- 2 改修優先順位の決定手順
- 3 施設ごとの改修・更新計画(直近10年程度の年度別計画)
- 4 施設管理の手法ガイドライン
(施設情報の管理方法、日常的な施設点検マニュアル、改修予算要求の手順 等)

② 計画の策定スケジュール（案）



(3) 推進体制の構築

① 公共施設マネジメント戦略会議の設置

ア 設置目的	公共施設（道路、上下水道施設その他の社会基盤施設を含む。）の更新・再編、長寿命化対策等の重要事項を検討するため。
イ 構成員	<ul style="list-style-type: none"> ・ 市長（委員長） ・ 副市長（副委員長） ・ 上下水道局長 ・ 教育長 ・ その他全部局長
ウ 下部組織	<p>必要に応じて、プロジェクトごとに検討部会を設置することができる。</p> <p>【設置済みの検討部会】</p> <ul style="list-style-type: none"> ・ FM戦略プラン検討部会 ・ 追浜地区再開発 公共施設検討部会 <div style="border: 1px solid black; padding: 5px; margin-top: 10px;"> <p>検討部会構成員は課長以下とするが、検討経過を報告したり、指示を仰ぐために、市長・副市長・関係部局長が必要に応じて参加できるような体制とする。</p> </div>

※11月13日に「ファシリティマネジメントの推進方針」を議題として第1回会議を開催しました。

② FM戦略プラン検討部会の設置

ア 設置目的

今後10年間程度を対象期間として、公共施設の更新・再編に向けた考え方、手法等を位置付ける「FM戦略プラン」を平成31年度上半期に策定するため、庁内職員によるたたき台を平成29年度末までに策定します。

イ 部会構成員

	関係部局	主な検討の視点
1	政策推進部	まちづくり（総合計画）
2	総務部	行革・PPP/PFI
3	財政部	ファシリティマネジメント【部会事務局】
4	市民部	地域コミュニティ（コミセン・地運協・行政センター）
5	福祉部	高齢者の活動支援（老セン）
6	こども育成部	青少年の活動支援（青少年の家、青少年会館）
7	都市部	まちづくり（立地適正化・再開発）
8	教委・教育総務部	学校配置適正化（学校の拠点化）

ウ 設置期間

平成 29 年 11 月～平成 29 年度末（予定）

③ 追浜駅前地区再開発 公共施設検討部会の設置

ア 設置目的

現在、追浜駅前市街地再開発準備組合が、同地区の再開発事業の実現に向け、平成 30 年度の都市計画（変更）決定を目標に活動しており、本市は、その支援を行っています。

こうした状況を踏まえ、追浜地域にある公共施設の同再開発地区への移転等について、検討する組織を設置しました。

イ 部会構成員

	関係部局	主な検討の視点
1	財政部	ファシリティマネジメント
2	市民部	行政センター等
3	福祉部	高齢者の活動支援
4	こども育成部	子育て支援
5	経済部	駅前商店街
6	都市部	まちづくり（立地適正化・再開発）【部会事務局】
7	教委・教育総務部	北図書館

ウ 設置期間

平成 29 年 11 月～平成 30 年度末（予定）