



第7期

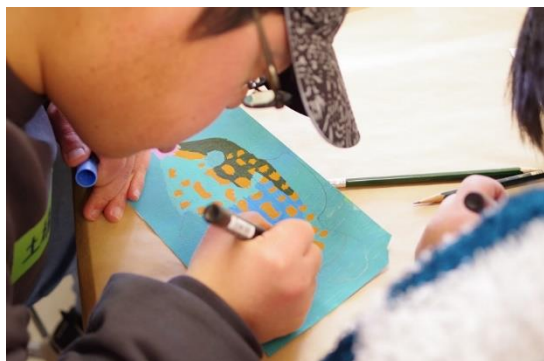
# 横須賀市障害福祉計画

(第3期横須賀市障害児福祉計画を含む)

令和6年度(2024年度)～令和8年度(2026年度)

令和6年(2024年)2月

横須賀市



この計画書の表紙は、市内の障害福祉サービス事業所等に通う利用者の皆さんに作っていただいた作品を元に、デザインし制作したものです。

## はじめに

本市では、「よこすか障害者計画」で定める、「住み慣れた地域で安心して暮らしていくことのできるまち」という基本理念を実現するため、福祉をはじめとして、医療・保健・教育・雇用など、幅広い分野の方々と連携しながら、様々な障害福祉施策を推進してきました。



しかし、これまでの人口減少や少子高齢化に加え、3年余りに渡った新型コロナウイルス感染症の感染拡大により、私たちの生活や社会の在り方は、大きく変化しました。このような中、障害のある方たちを取り巻く課題は、更に複雑化・多様化しており、その解決のためには、これまでの取り組みの枠内にとどまらない、より柔軟なアプローチが必要となっています。

今回策定した「第7期横須賀市障害福祉計画(第3期横須賀市障害児福祉計画を含む)」は、これらの課題の解決に向け、令和6年度から8年度までの3年間の計画期間における目標と、その達成のための取り組みを示した、本市の障害福祉施策の道標となるものです。

この計画を、行政だけではなく、当事者やそのご家族、障害福祉サービス事業者、地域の支援者など、様々な関係者の協力のもとに着実に実施していくことで、人と人がつながりあい、互いに支えあうことのできる「だれも一人にさせないまち」、そして「誰もが自分らしく幸せに生きられるまち」が実現されるものと、確信しています。

是非、市民の皆様をはじめ、計画の推進に関わるすべての方々におかれましては、本計画の趣旨についてご理解いただき、その推進にご協力くださいますよう、心よりお願い申し上げます

結びに、本計画の策定に当たり、貴重なご意見をいただきました横須賀市社会福祉審議会および障害福祉計画等検討部会の委員の皆様をはじめ、アンケートやパブリック・コメント手続等にご協力をいただきました多くの市民の皆様に、心より御礼申し上げます。

令和6年(2024年)2月

横須賀市長

上地克明



# 目 次

第1章 計画策定の基本的な考え方	1
(1)計画策定の趣旨と位置づけ	1
(2)計画の対象	1
(3)計画期間	2
第2章 障害者を取りまく現状	3
(1)人口構造の推移	3
(2)障害者の状況	4
(3)雇用・就労の状況	19
第3章 成果目標	25
(1)福祉施設の入所者の地域生活への移行	26
(2)精神障害にも対応した地域包括ケアシステムの構築	28
(3)地域生活支援の充実	30
(4)福祉施設から一般就労への移行等	33
(5)障害児支援の提供体制の整備等	35
(6)相談支援体制の充実・強化等	38
(7)障害福祉サービス等の質の向上	40
第4章 障害福祉サービス等の見込量等	41
(1)訪問系サービスの見込量	42
(2)日中活動系サービスの見込量	44
(3)居住系サービスの見込量	48
(4)相談支援の見込量	51
(5)障害児通所支援等の見込量	54
(6)相談支援事業等の見込量	58
(7)意思疎通支援事業の見込量	63
(8)日常生活用具給付等事業の見込量	66
(9)移動支援事業および日中一時支援事業の見込量	68
(10)地域活動支援センター事業(地域作業所含む)の見込量	71
(11)その他計画を推進するにあたって留意すべき視点	73
第5章 計画の推進体制等	76
資料編	77

# 第1章 計画策定の基本的な考え方

## (1) 計画策定の趣旨と位置づけ

横須賀市では、障害のある方のための施策の基本理念や方向性を定めるため、障害者基本法第11条第3項に基づく「市町村障害者計画」として、平成9年に「よこすか障害者福祉計画」(6カ年計画)を策定し、その後6年ごとに計画の策定を重ねながら、総合的・計画的に施策を推進してきました。

令和3年度から8年度までを計画期間とする現行の障害者計画では、「住み慣れた地域で安心して暮らしていくことのできるまち」の実現を基本理念に掲げ、6つの施策分野を体系づけ、これに基づいて様々な事業を実施しています。

また、本市ではこの障害者計画と一体のものとして、障害者の日常生活及び社会生活を総合的に支援するための法律(障害者総合支援法)第88条第1項に基づく「市町村障害福祉計画」として「横須賀市障害福祉計画」を、児童福祉法第33条の20第1項に基づく「市町村障害児福祉計画」として「横須賀市障害児福祉計画」をそれぞれ位置づけて策定しています。

これらの計画は、3カ年を計画期間として、本市における障害のある方の地域生活を支援するためのサービス基盤の整備等の成果目標や、各種サービスの見込量を定めるものです。

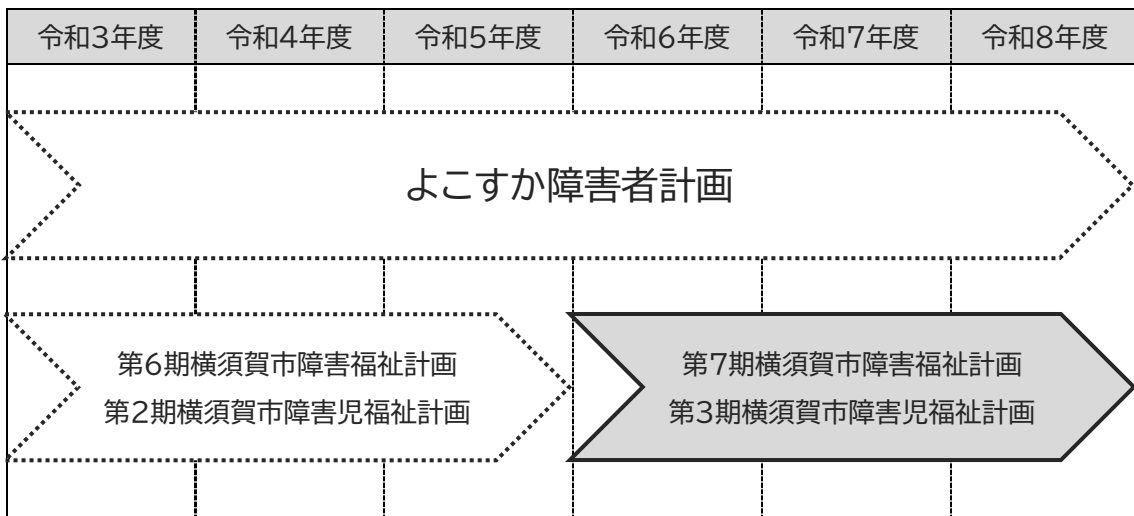
現行の計画である第6期横須賀市障害福祉計画と第2期横須賀市障害児福祉計画は、令和5年度末をもって計画期間が終了することから、このたび新たに令和6年度を計画期間の初年度とする「第7期横須賀市障害福祉計画(第3期横須賀市障害児福祉計画)」を策定します。

## (2) 計画の対象

本計画の対象となる「障害者」とは、障害者手帳の有無にかかわらず、身体障害、知的障害、精神障害、難病および発達障害等によって、日常生活および社会生活において何らかの制限を受ける方や、不自由な状態にある方を指します。

### (3)計画期間

この計画の期間は、令和6年度から8年度までの3カ年とします。



## 第2章 障害者を取りまく現状

### (1)人口構造の推移

#### 横須賀市の人口

本市の人口構造の現状として、住民基本台帳による年齢3区分別人口の推移は、次のとおりです。

総人口および年少人口(0～14歳)、生産年齢人口(15～64歳)は減少し、老年人口(65歳以上)は横ばいです。

なお、令和5年4月1日現在の高齢化率(65歳以上の人口が全体の人口に占める割合)は32.5%です。

#### 横須賀市の人口

単位:人

	平成 30年	令和 元年	令和 2年	令和 3年	令和 4年	令和 5年
年少 0～14歳	45,543	44,178	43,075	41,768	40,317	38,845
生産年齢 15～64歳	235,082	231,889	229,067	226,453	223,754	221,413
老年 65歳以上	125,582	126,193	126,366	126,286	125,922	125,227
合計	406,207	402,260	398,508	394,507	389,993	385,485

資料:住民基本台帳(各年4月1日現在)



## (2)障害者の状況

### 身体障害者の状況

身体障害者手帳の交付者数は、令和5年4月1日現在 12,623 人です。令和元年度の 13,472 人と比較して約 6.3%減少しています。身体障害者手帳交付者は、平成26年度以降は減少傾向です。

障害種別で見ると、肢体不自由が 44.3%、内部機能障害が 37.5%で、この2つの障害種別で8割を超えています。

#### 障害の種類別身体障害者手帳交付者数の推移

単位：上段は人数(人)、下段は構成比

	視覚障害	聴覚・平衡 機能障害	音声・言語・ そしゃく機能 障害	肢体 不自由	内部 機能障害	計
令和元年	892 6.6%	1,291 9.6%	141 1.0%	6,441 47.8%	4,707 34.9%	13,472 100.0%
令和2年	896 6.7%	1,314 9.8%	135 1.0%	6,279 47.0%	4,734 35.4%	13,358 100.0%
令和3年	893 6.8%	1,313 10.0%	129 1.0%	6,052 46.1%	4,730 36.1%	13,117 100.0%
令和4年	879 6.5%	1,300 9.7%	138 1.0%	6,415 47.7%	4,706 35.0%	13,438 100.0%
令和5年	845 6.7%	1,326 10.5%	128 1.0%	5,592 44.3%	4,732 37.5%	12,623 100.0%

資料：福祉こども部(各年4月1日現在)

### 障害種別・年齢区分別身体障害者の状況

単位：上段は人数(人)、下段は構成比

	視覚障害	聴覚・平衡 機能障害	音声・言語・ そしゃく機能 障害	肢体不自由	内部 機能障害	計
0～17歳	3 1.3%	33 14.6%	1 0.4%	153 67.7%	36 15.9%	226 100.0%
18～39歳	32 6.0%	57 10.7%	2 0.4%	338 63.7%	102 19.2%	531 100.0%
40～64歳	163 6.4%	175 6.9%	31 1.2%	1,339 52.9%	822 32.5%	2,530 100.0%
65歳以上	647 6.9%	1,061 11.4%	94 1.0%	3,762 40.3%	3,772 40.4%	9,336 100.0%

資料：福祉子ども部(令和5年4月1日現在)

### 障害種別・等級別身体障害者の状況

単位：上段は人数(人)、下段は構成比

	視覚障害	聴覚・平衡 機能障害	音声・言語・ そしゃく機能 障害	肢体 不自由	内部 機能障害	計
1級	265 5.8%	24 0.5%	2 0.1%	1,162 25.2%	3,159 68.5%	4,612 100.0%
2級	326 16.3%	278 13.9%	7 0.4%	1,337 66.9%	51 2.6%	1,999 100.0%
3級	52 2.8%	144 7.9%	74 4.0%	1,036 56.5%	527 28.8%	1,833 100.0%
4級	59 2.0%	400 13.5%	45 1.5%	1,468 49.5%	995 33.5%	2,967 100.0%
5級	102 21.2%	2 0.4%	0 0.0%	377 78.4%	0 0.0%	481 100.0%
6級	41 5.6%	478 65.4%	0 0.0%	212 29.0%	0 0.0%	731 100.0%

資料：福祉子ども部(令和5年4月1日現在)

## 知的障害者の状況

療育手帳の交付者数は、令和5年4月1日現在 3,596 人です。令和元年度の 3,298 人と比較して約 9.0%増加しており、年々増加傾向にあります。特に、軽度の知的障害者数の増加傾向が強く、最重度、重度、中度、軽度のそれぞれの構成比率は、少しずつ軽度の方の割合が増加する傾向にあります。

### 知的障害者数の推移

単位：上段は人数(人)、下段は構成比

	最重度 (IQ20 以下)	重度 (IQ21～35)	中度 (IQ36～50)	軽度 (IQ51 以上)	計
令和元年	656 19.9%	685 20.8%	839 25.4%	1,118 33.9%	3,298 100.0%
令和2年	666 19.9%	678 20.2%	851 25.4%	1,160 34.6%	3,355 100.0%
令和3年	672 19.5%	676 19.6%	868 25.2%	1,233 35.8%	3,449 100.0%
令和4年	690 19.4%	694 19.5%	869 24.4%	1,302 36.6%	3,555 100.0%
令和5年	689 19.2%	699 19.4%	871 24.2%	1,337 37.2%	3,596 100.0%

資料：福祉こども部(各年4月1日現在)

### 年齢区分別知的障害者の状況

単位：上段は人数(人)、下段は構成比

	最重度 (IQ20 以下)	重度 (IQ21～35)	中度 (IQ36～50)	軽度 (IQ51 以上)	計
0～17 歳	121 11.2%	144 13.3%	179 16.5%	639 59.0%	1,083 100.0%
18～39 歳	325 22.9%	242 17.0%	350 24.6%	504 35.5%	1,421 100.0%
40～64 歳	222 24.9%	255 28.6%	244 27.3%	172 19.3%	893 100.0%
65 歳以上	21 10.6%	58 29.2%	98 49.3%	22 11.1%	199 100.0%

資料：福祉こども部(令和5年4月1日現在)

## 精神障害者の状況

精神障害者保健福祉手帳の交付者数は、令和5年4月1日現在 4,638 人で、自立支援医療受給者証の交付者数は、令和5年4月1日現在 7,345 人です。

精神障害者保健福祉手帳の交付者数は、令和元年度の 3,890 人と比較して約 19.2%増加しており、年々増加傾向にあります。

また、自立支援医療受給者証の交付者数についても、令和元年度の 6,563 人と比較して約 11.9%増加しており、年々増加傾向にあります。

### 精神障害者保健福祉手帳の交付者数の推移

単位:人

	令和元年	令和2年	令和3年	令和4年	令和5年
1級	429	455	445	454	473
2級	2,418	2,518	2,569	2,703	2,850
3級	1,043	1,104	1,074	1,164	1,315
計	3,890	4,077	4,088	4,321	4,638

資料:福祉こども部(各年4月1日現在)

### 自立支援医療受給者証(精神通院)の交付者数の推移

単位:人

令和元年	令和2年	令和3年	令和4年	令和5年
6,563	6,741	7,610	6,852	7,345

資料:福祉こども部(各年4月1日現在)

## 障害福祉サービス等の支給決定状況

障害福祉サービスや障害児通所支援の支給決定状況について、令和元年度と令和5年度を比較して増加傾向にあるのは、それぞれ施設系(入所)(約24%増)、施設系(通所)(約17%増)、相談支援(約11%増)、児童通所(約36%増)になります。

一方で、減少傾向にあるのは、居宅系(約6%減)、地域生活支援事業(約8%減)になります。

### 障害福祉サービス等の支給決定状況(1)

単位:延人

		身体障害	知的障害	精神障害	児童	指定難病	合計
居宅系	令和元年	665	622	270	143	6	1,706
	令和2年	646	627	270	133	5	1,681
	令和3年	597	621	266	116	4	1,604
	令和4年	611	615	270	94	2	1,592
	令和5年	638	611	266	94	3	1,612
施設系(入所)	令和元年	179	463	66	0	0	708
	令和2年	185	490	79	0	0	754
	令和3年	187	502	87	0	0	776
	令和4年	200	492	103	0	0	795
	令和5年	207	529	141	0	0	877
施設系(通所)	令和元年	400	1,004	366	0	1	1,771
	令和2年	399	1,044	406	0	1	1,850
	令和3年	395	1,084	460	0	1	1,940
	令和4年	399	1,093	462	0	2	1,956
	令和5年	424	1,096	552	0	3	2,075

資料:福祉こども部(各年4月1日現在)

## 障害福祉サービス等の支給決定状況(2)

単位:延人

		身体障害	知的障害	精神障害	児童	指定難病	合計
相談支援	令和元年	396	1,339	617	113	7	2,472
	令和2年	387	1,383	660	109	6	2,545
	令和3年	377	1,419	710	94	4	2,604
	令和4年	362	1,444	722	79	3	2,610
	令和5年	380	1,463	819	81	5	2,748
児童通所	令和元年	—	—	—	740	—	740
	令和2年	—	—	—	799	—	799
	令和3年	—	—	—	842	—	842
	令和4年	—	—	—	911	—	911
	令和5年	—	—	—	1005	—	1,005
地域生活支援事業※	令和元年	132	715	30	320	3	1,200
	令和2年	133	730	23	278	2	1,166
	令和3年	124	737	22	243	2	1,128
	令和4年	123	744	26	211	1	1,105
	令和5年	125	736	36	210	2	1,109

資料:福祉こども部(各年4月1日現在)

※ この項目での地域生活支援事業とは、移動支援事業および日中一時支援事業をいいます。

## 特定医療費(指定難病)医療受給者証の交付状況

原因が不明で治療方法が確立していない、いわゆる難病のうち、厚生労働省が定める疾患を「指定難病」といいます。治療にかかる医療費の一部を公費で負担する指定難病医療費助成制度があり、対象者には、特定医療費(指定難病)医療受給者証が交付されます。

特定医療費(指定難病)医療受給者証の交付者数は、令和5年3月31日現在3,147人です。

### 特定医療費(指定難病)医療受給者証交付者数の推移

単位:人

平成30年	令和元年	令和2年	令和3年	令和4年
2,850	2,912	3,169	3,047	3,147

資料:保健所(各年度末現在)

(注)指定難病は、平成27年1月より56疾病から110疾病へ、平成27年7月から306疾病へ、平成29年4月から330疾病へ、平成30年4月から331疾病へ、令和元年7月から333疾病へ、令和3年11月から338疾病へと対象疾病が拡大しています。

## 重症心身障害児(者)の認定状況

重症心身障害児とは、重度の知的障害および重度の肢体不自由が重複している児童のことをいい、児童相談所において認定されます。

### 重症心身障害児(者)の認定者数

単位:人

	令和元年	令和2年	令和3年	令和4年	令和5年
18歳未満	56 (8)	55 (7)	53 (9)	51 (7)	50 (5)
18歳以上	99 (62)	99 (61)	101 (68)	106 (67)	109 (68)
計	155 (70)	154 (68)	154 (72)	157 (74)	159 (73)

資料:こども家庭支援センター(各年4月1日現在)

(注)表中の( )は、内数で施設入所者数を表しています。

## 障害児の療育・教育状況

18歳未満の障害児の年齢層別の内訳は、以下のとおりです。

### 18歳未満の障害児の年齢層別の内訳

単位：人

	0～5歳	6～14歳	15～17歳	計
身体障害児	40	136	50	226
知的障害児	194	743	146	1,083

資料：福祉子ども部(令和5年4月1日現在)

(注1)身体障害者手帳または療育手帳の交付者数

(注2)両手帳を所持する児童は、身体障害児および知的障害児のいずれの人数にも計上しています。

障害児には、発育過程において障害の種類や程度に応じた様々な療育・教育・相談等の場があります。

### 0～5歳児の児童発達支援利用状況

単位：人

	ひまわり園利用		ひまわり園以外利用	計
	医療型児童発達支援	福祉型児童発達支援	福祉型児童発達支援	
利用実績	13	※100	200	313

資料：福祉子ども部(令和5年3月現在)

(注1)身体障害者手帳または療育手帳を所持していないが、支援を必要とする児童を含みます。

(注2)ひまわり園は、横須賀市療育相談センターの通園部門の愛称です。

(注3)※3月の利用実績のため、ひまわり園の登録者数と人数が異なります。



## ひまわり園の登録状況

単位:人

	平成 30 年	令和元年	令和2年	令和3年	令和4年
医療型児童発達支援 (肢体不自由児)	15	10	11	10	13
福祉型児童発達支援 (知的障害児)	96	107	98	102	101

資料:療育相談センター(各年度末現在)

(注1)身体障害者手帳または療育手帳を所持していないが、支援を必要とする児童を含みます。

(注2)ひまわり園は、横須賀市療育相談センターの通園部門の愛称です。

## 親子教室等(親子教室・早期療育教室・療育教室)の実施状況

	平成 30 年度	令和元年度	令和2年度	令和3年度	令和4年度
実施回数(回)	548	516	435	550	547
参加延人数(人)	2,982	2,650	1,982	3,038	2,185

資料:療育相談センター

(注)横須賀市療育相談センターが実施したものに限りません。

## 巡回相談及び電話等の一般相談件数

単位:件

		平成30年度	令和元年度	令和2年度	令和3年度	令和4年度
巡回相談	訪問回数	164	194	132	172	153
	相談数	224	330	211	233	181
電話相談		4,170	5,028	4,596	5,738	5,997
面接相談		1,354	1,256	963	1,360	1,360

資料:療育相談センター

(注)横須賀市療育相談センターが相談を受けたものに限りません。

## 外来療育相談実施件数

単位:件

	平成 30 年度	令和元年度	令和2年度	令和3年度	令和4年度
初診	651	803	745	943	877
再診	11,589	11,196	9,672	11,825	10,892
総受診件数	12,240	11,999	10,417	12,768	11,769
(内訳)各種診察(小 児精神・神経科ほか)	5,689	5,847	4,944	6,676	6,803
各種療法 (心理・理学ほか)	6,105	5,867	5,176	5,709	4,749
その他(看護ほか)	446	285	297	383	217

資料:療育相談センター

(注)横須賀市療育相談センターが相談を受けたものに限りです。

## 保育園等における障害児の通園状況

		平成30年	令和元年	令和2年	令和3年	令和4年	
市立保育園	保育園数(総数)	11カ所	11カ所	11カ所	10カ所	8カ所	
	保育園数 (障害児通園カ所数)	4カ所	8カ所	8カ所	5カ所	7カ所	
	障害児数※	10人	14人	19人	19人	22人	
	障害別	知的障害児	10人	11人	14人	16人	19人
		身体障害児	0人	4人	6人	6人	6人
市立認定こども園	認定こども園数 (総数)	—	—	—	—	1カ所	
	認定こども園数 (障害児通園カ所数)	—	—	—	—	1カ所	
	障害児数	—	—	—	—	1人	
	障害別	知的障害児	—	—	—	—	1人
		身体障害児	—	—	—	—	0人
私立保育園	保育園数(総数)	27カ所	26カ所	26カ所	24カ所	23カ所	
	保育園数 (障害児通園カ所数)	12カ所	9カ所	6カ所	10カ所	12カ所	
	障害児数	15人	10人	8人	12人	14人	
	障害別	知的障害児	11人	8人	5人	10人	12人
		身体障害児	4人	2人	3人	2人	2人
私立認定こども園	認定こども園数 (総数)	15カ所	21カ所	22カ所	26カ所	28カ所	
	認定こども園数 (障害児通園カ所数)	5カ所	7カ所	8カ所	11カ所	13カ所	
	障害児数	6人	8人	14人	20人	28人	
	障害別	知的障害児	6人	8人	11人	17人	25人
		身体障害児	0人	0人	3人	3人	3人

資料:福祉こども部(各年度末現在)

(注)身体・療育の両手帳を所持している児童は、それぞれの項目に計上しています。

## 幼稚園等における障害児の通園状況

		平成30年	令和元年	令和2年	令和3年	令和4年
市立幼稚園	総施設数	2カ所	2カ所	2カ所	2カ所	1カ所
	受入施設数	2カ所	2カ所	2カ所	2カ所	1カ所
	障害児数	2人	2人	7人	4人	1人
市立ろう学校 幼稚部	施設数	1カ所	1カ所	1カ所	1カ所	1カ所
	障害児数	5人	3人	3人	3人	4人
筑波大学 附属 久里浜特別 支援学校 幼稚部	施設数	1カ所	1カ所	1カ所	1カ所	1カ所
	障害児数	17人	16人	16人	16人	15人
私立幼稚園	総施設数	27カ所	23カ所	24カ所	21カ所	20カ所
	受入施設数	6カ所	9カ所	5カ所	7カ所	5カ所
	障害児数	20人	29人	13人	16人	9人

資料：福祉こども部・教育委員会・久里浜特別支援学校（各年5月1日現在）

（注）私立幼稚園については補助金交付決定人数をもとに算出しています。

小学校(通級による指導・特別支援学級)および  
特別支援学校小学部における障害児の通学状況

			学校数	児童数		
				低学年	高学年	計
小学校	通級	難聴	3カ所	(3人)	(4人)	(7人)
		言語障害	3カ所	(59人)	(48人)	(107人)
	特別支援学級	難聴	5カ所	5人	1人	6人
		知的障害	46カ所	165人	172人	337人
		肢体不自由	18カ所	11人	8人	19人
		病弱・ 身体虚弱	17カ所	8人	9人	17人
		弱視	2カ所	0人	2人	2人
		自閉症・ 情緒障害	46カ所	241人	272人	513人
市立養護 学校	肢体不自由	通学	1カ所	11人	14人	25人
		訪問		1人	0人	1人
市立ろう 学校	聴覚障害	1カ所	4人	4人	8人	
県立武山 支援学校	知的障害	1カ所	34人	18人	52人	
	肢体不自由		0人	0人	0人	
県立金沢 支援学校	知的障害	1カ所	5人	4人	9人	
	肢体不自由		1人	1人	2人	
筑波大学 附属 久里浜特別 支援学校	知的障害 (自閉症)	1カ所	14人	11人	25人	
計			145カ所	500人 (62人)	516人 (52人)	1,016人 (114人)

資料:教育委員会、武山支援学校、金沢支援学校、久里浜特別支援学校(令和5年5月1日現在)

(注1)本市在住の児童のみ。( )は外数で通級(軽度の障害児が通常の学級に在籍しつつ個別に特別支援教育を受けること)の利用者数を示します。

(注2)「難聴」「言語障害」の通級には、ことばや聞こえ等に支援が必要な児童も含まれます。

中学校(特別支援学級)および  
特別支援学校中学部における障害児の通学状況

		学校数	生徒数				
			1年生	2年生	3年生	計	
中学校 特別支援 学級	難聴	1カ所	0人	0人	1人	1人	
	知的障害	22カ所	54人	34人	37人	125人	
	肢体不自由	6カ所	2人	1人	5人	8人	
	病弱・身体虚弱	2カ所	0人	1人	1人	2人	
	弱視	1カ所	0人	1人	0人	1人	
	自閉症・情緒障害	23カ所	57人	79人	61人	197人	
市立養護 学校	肢体 不自由	通学	1カ所	5人	2人	8人	15人
		訪問		1人	0人	0人	1人
市立ろう 学校	通級	難聴	1カ所	2人	1人	1人	4人
		言語障害		3人	2人	3人	8人
	聴覚・言語障害	1カ所	2人	1人	1人	4人	
県立武山 支援学校	知的障害	1カ所	13人	18人	12人	43人	
	肢体不自由		0人	0人	0人	0人	
県立金沢 支援学校	知的障害	1カ所	3人	4人	1人	8人	
	肢体不自由		1人	0人	0人	1人	
計		60カ所	143人	144人	131人	418人	

資料:教育委員会、武山支援学校、金沢支援学校(令和5年5月1日現在)

(注)本市在住の生徒のみ計上しています。

## 特別支援学校高等部における障害児の通学状況

		学校数	生徒数			
			1年生	2年生	3年生	計
市立ろう 学校	聴覚障害	1カ所	3人	1人	1人	5人
県立武山 支援学校	知的障害	1カ所	14人	19人	11人	44人
	肢体不自由		0人	0人	2人	2人
県立武山 支援学校 津久井浜 分教室	知的障害	1カ所	8人	1人	11人	20人
県立金沢 支援学校	知的障害	1カ所	3人	2人	2人	7人
	肢体不自由		1人	0人	0人	1人
県立岩戸 支援学校	知的障害	1カ所	34人	34人	45人	113人
	肢体不自由		6人	8人	1人	15人
計		5カ所	69人	65人	73人	207人

資料:教育委員会、武山支援学校、金沢支援学校、岩戸支援学校(令和5年5月1日現在)

(注)本市在住の生徒のみ計上しています。

### (3)雇用・就労の状況

#### 民間企業における障害者雇用数および実雇用率

民間企業における障害者雇用数および実雇用率は、次のとおりです。

#### 横浜南公共職業安定所における障害者雇用者数および実雇用率等

	平成30年	令和元年	令和2年	令和3年	令和4年
横浜南公共職業安定所管内 企業の障害者雇用率	2.21%	2.32%	2.37%	2.25%	2.25%
対象となる障害者雇用総数	722.0人	774.0人	793.5人	766.0人	755.0人
対象企業数 (法定労働者43.5人以上※) ※令和3年2月以前は 45.5人以上	155社	151社	149社	163社	168社
法定雇用率達成企業数 (達成企業割合)	89社 (57.4%)	97社 (64.2%)	102社 (68.5%)	98社 (60.1%)	96社 (57.1%)

資料：神奈川労働局(各年6月1日現在)

(注)横浜南公共職業安定所の所管区域は、横須賀市(追浜・田浦行政センター管内)・横浜市金沢区・逗子市・葉山町です。

対象となる障害者雇用総数とは、身体障害者、知的障害者および精神障害者の計であり、短時間労働者以外の重度身体障害者および重度知的障害者については法律上、1人を2人に相当するものとしてダブルカウントを行い、重度以外の身体障害者および知的障害者並びに精神障害者である短時間労働者については法律上、1人を0.5人に相当するものとして、0.5カウントしています。



## 横須賀公共職業安定所における障害者雇用者数および実雇用率等

	平成30年	令和元年	令和2年	令和3年	令和4年
横須賀公共職業安定所管内 企業の障害者雇用率	2.22%	2.32%	2.29%	2.16%	2.19%
対象となる障害者雇用総数	422.0人	439.0人	447.0人	424.5人	425.0人
対象企業数 (法定労働者43.5人以上※) ※令和3年2月以前は 45.5人以上	130社	128社	136社	138社	136社
法定雇用率達成企業数 (達成企業割合)	78社 (60.0%)	82社 (64.1%)	79社 (58.1%)	73社 (52.9%)	75社 (55.1%)

資料：神奈川労働局(各年6月1日現在)

(注)横須賀公共職業安定所の所管区域は、横須賀市(本庁・衣笠・逸見・大津・浦賀・久里浜・北下浦・西行政センター管内)・三浦市です。

対象となる障害者雇用総数とは、身体障害者、知的障害者および精神障害者の計であり、短時間労働者以外の重度身体障害者および重度知的障害者については法律上、1人を2人に相当するものとしてダブルカウントを行い、重度以外の身体障害者および知的障害者並びに精神障害者である短時間労働者については法律上、1人を0.5人に相当するものとして、0.5カウントしています。

## よこすか就労援助センターにおける状況

よこすか就労援助センターの利用状況と登録者・就労者の状況は次のとおりです。

登録者数は毎年増加の傾向にあり、令和4年度の登録者数は平成30年度と比較して約1.2倍となっています。

### よこすか就労援助センターの利用状況

単位:件

		平成30年度	令和元年度	令和2年度	令和3年度	令和4年度
利用者	来所	1,824	1,699	1,306	1,276	1,140
	電話	4,806	5,063	5,295	5,320	6,397
企業等	来所	168	180	186	200	147
	電話	1,286	1,133	1,220	1,223	1,854
企業巡回		889	784	489	586	676
職場開拓	訪問	202	150	92	155	136
	電話	292	232	213	341	311

資料:よこすか就労援助センター

## よこすか就労援助センターの利用状況

単位:人

		平成30年度	令和元年度	令和2年度	令和3年度	令和4年度
登録者数		1,695	1,810	1,909	1,986	2,039
登録者内訳	身体	149	163	175	178	186
	知的	808	846	882	911	923
	精神	735	798	849	894	927
	※その他	3	3	3	3	3
登録廃止		21	30	25	29	16
新規登録		204	145	124	106	76
実習		81	47	27	34	44
就労者数		91	86	39	61	64
就労者 内訳	身体	5	4	2	7	6
	知的	34	27	17	14	20
	精神	52	55	20	40	38

資料:よこすか就労援助センター

(注)「※その他」は、障害者手帳のない発達障害者および難病の方です。

横須賀市役所における障害者の雇用状況

単位:人

	令和元年	令和2年	令和3年	令和4年	令和5年
A 職員の数 (短時間勤務職員を除く)	3,303	3,338	3,289	3,279	3,303
B 短時間勤務職員の数	189	225	246	243	199
C 計 [A+B×0.5]	3,397.5	3,450.5	3,412	3,400.5	3,402.5
障害者数	55	59	67	70	69
(うち 障害者募集枠の採用者数)	(28)	(28)	(42)	(42)	(42)
(うちワークステーションの採用者数)	(3)	(6)	(9)	(8)	(8)
D 重度障害者	25	26	31	29	28
E 重度障害者(1,2 級)以外の障害者	30	33	36	41	41
F 計 [D×2+E]	79.5	84.5	96.0	96.5	94
実雇用率 [F÷C×100]	2.34%	2.45%	2.81%	2.84%	2.76%

資料:総務部(各年6月1日現在)

(注1)各年度の職員数には、0.5 人として算定される短時間勤務職員(重度障害者の場合は1人)が含まれるため、表中DとEの計算結果とFの数値は一致しません。

(注2)職員数は、市長部局(消防局等を除く)、教育委員会、上下水道局の計です。

(注3)短時間勤務職員とは下記の①かつ②の要件に該当する職員のことです。

①1週間の所定労働時間が20時間以上30時間未満であること。

②1年を超えて引き続き雇用されることが見込まれること。

## 障害者雇用奨励金の支給状況

本市では、知的障害者および精神障害者を3カ月以上継続して雇用しようとする事業主、一定の条件を満たす身体障害者(国の障害者介助等助成金の対象となる重度視覚障害者または重度四肢機能障害者)を雇用する事業主に対して、1月単位で障害者雇用奨励金を支給しています。

### 障害者雇用奨励金の支給実績状況

単位:人

	平成30年度	令和元年度	令和2年度	令和3年度	令和4年度
知的障害者の 支給対象者数	2,313 (202)	2,363 (216)	2,411 (228)	2,542 (223)	2,633 (231)
精神障害者の 支給対象者数	590 (61)	551 (57)	568 (56)	558 (53)	595 (57)
身体障害者の 支給対象者数	0 (0)	0 (0)	0 (0)	0 (0)	0 (0)
計	2,903 (263)	2,914 (273)	2,979 (284)	3,100 (276)	3,228 (288)

資料:福祉こども部

(注1)表の上段は、1年間の延べ人数です。例えば、1人の方が1年間に12カ月勤務した場合は、「12人」となります。

(注2)表下段の( )内は実支給対象者数です。

## 第3章 成果目標

市町村等が「障害福祉計画」および「障害児福祉計画」を定めるにあたり、厚生労働省およびこども家庭庁から告示される基本的な方針(以下、基本指針)が、令和6年度から8年度までの計画策定に向けて改正されました。

この基本指針の中で、市町村の計画で「設定されることが適当」とされている成果目標を、本市の成果目標等のベースとしたうえで、これまでの取り組みや地域の課題等を総合的に考慮し、本市の目標を定めます。

本計画では、各目標に対する本市の課題や取り組みを分かりやすい形で整理して示すため、各項目を「現状・課題」、「成果目標等の設定の考え方」、「目標達成に向けた取り組み」の構成とし、それぞれ本市の考えを記載しています。

## (1)福祉施設の入所者の地域生活への移行

国の基本指針	成果目標
令和8年度末までに令和4年度末時点の施設入所者数の6%以上を地域生活に移行する (参考)令和4年度末施設入所者 310人 基本指針に基づく目標数 18.6人	0人 ※令和8年度末時点で、令和4年度末の施設入所者数310人を上回らない
令和8年度末までに令和4年度末時点の施設入所者数の5%以上を削減する (参考)令和4年度末施設入所者 310人 基本指針に基づく目標数 15.5人	0人 ※令和8年度末時点で、令和4年度末の施設入所者数310人を上回らない

### 現状・課題

- 地域で重度の障害のある方を受け入れることのできる体制が十分に整っていないため、地域生活への移行があまり進んでいません。
- 施設入所の枠が少ないため、障害の特性や家族の状況から見て、真に施設入所が必要な人が入所することができていません。

### 成果目標の設定の考え方

国の基本指針では、令和8年度末までに、令和4年度末時点の施設入所者数の6%以上を地域生活に移行し、5%以上を削減することとしています。

しかし、本市の施設にすでに入所している人は、その障害の特性や家族の状況から、地域生活への移行は非常に困難であると考えています。

また、本来なら施設入所が必要である人も、入所施設の定員が限られていることから、その多くが入所を待機している状態で、現状の利用者数の削減も困難です。

そのため、本計画期間では、目標数はともに0人とし、地域で重度の障害のある方を受け入れるための体制づくりを進めることで、令和8年度末時点で令和4年度末時点の施設入所者数である310人を上回らないことを目指します。

なお、施設入所者の地域生活への移行の目標数は、市内の入所施設から地域に移行した人数をカウントしていますが、県立施設については神奈川県の実績として計算するため、本市の目標には反映させていません。

### 目標達成に向けた取り組み

- 重度の障害のある方を受け入れることのできるグループホームの設置を促進します。
- 地域移行支援・地域定着支援の支援内容や支給決定の対象者などの制度の周知や普及啓発を図ることにより、利用者の拡充を図ります。

- グループホーム事業や相談支援事業等を運営している法人に対して、自立生活援助事業所の新たな設置を勧奨します。
- 重度の障害のある方を支援することのできる人材を確保することができるよう、重度の障害のある方を受け入れている事業所への支援施策を検討します。



## (2)精神障害にも対応した地域包括ケアシステムの構築

国の基本指針	成果目標
精神障害にも対応した地域包括ケアシステムの構築に向けた保健・医療・福祉関係者による協議の場(以下、協議の場)の設置	精神障害者が地域の一員として安心して自分らしい暮らしができるよう、保健、医療および福祉関係者等からなる精神保健福祉連絡協議会の開催を継続

### ■活動指標

	令和 6年度	令和 7年度	令和 8年度
協議の場の開催回数	年3回	年3回	年3回
協議の場への関係者等の参加者数	延54人	延54人	延54人
精神障害者の地域移行支援の利用者数	5人	8人	10人
精神障害者の地域定着支援の利用者数	1人	2人	2人
精神障害者の共同生活援助の利用者数	164	168	172
精神障害者の自立生活援助の利用者数	1人	1人	1人
精神障害者の自立訓練(生活訓練)の利用者数	20人	20人	20人

(各サービスの利用者数は年間の実利用者数)

### ■現状・課題

- 精神障害者が精神病床から退院し、地域の一員として安心して自分らしい暮らしができるような支援体制のさらなる推進が必要です。

### ■成果目標・活動指標の設定の考え方

国の基本指針に定める「協議の場」として、本市では以前から、保健、医療および福祉関係者等からなる「精神保健福祉連絡協議会」等を開催しており、次期計画期間においても、継続してこの協議会等を開催することを目標とします。

また、協議の場に関する活動指標は、令和4年度の実績に基づき設定しました。

活動指標のうち、精神障害者の各障害福祉サービスの利用者数については、以下の考え方に基づき設定しています。

- 「地域移行支援」は、市内5カ所の障害者相談サポートセンターにおいて、それぞれ令和6年度は1人、7年度は1.6人、8年度は2人が利用すると見込みました。
- 「地域定着支援」は地域移行支援利用者の1/5が利用すると見込みました。
- 「共同生活援助」は、令和5年度の実績見込を基に、4名定員のグループホームが毎年1件新規設置され、定員にして毎年4人増えていくと見込みました。
- 「自立生活援助」は各年1名の利用を見込みました。

- 「自立訓練(生活訓練)」は、令和4年度の実績と同程度の利用者数で見込んでいます。

#### 目標達成に向けた取り組み

---

- 入院している精神障害者や精神病床を有する医療機関等の関係者に対し、退院支援や地域生活の支援に関する制度の周知および普及啓発を行います。
- 地域生活を送るにあたっての医療面(通院、服薬、症状悪化時の入院調整等)の支援を行える体制を検討します。
- 地域生活を送るにあたっての生活面(地域定着支援、相談支援、自立生活援助、グループホームや通所事業所等)の支援を行える体制を検討します。
- 精神保健福祉連絡協議会等の開催により、関係機関や関係者の情報共有や連携体制の強化を図ります。
- 障害者相談サポートセンターにおいて、精神障害者に関する精神病床からの地域移行支援の年間目標件数を設定します。

### (3)地域生活支援の充実

国の基本指針	成果目標
地域生活支援拠点等の整備	令和8年度末までに地域生活支援拠点の面的整備を行う
強度行動障害のある障害者の支援ニーズの把握と支援体制の整備	整備

#### ■活動指標

	令和 6年度	令和 7年度	令和 8年度
面的整備としての地域生活支援拠点等を構成する事業所の設置力所数	6カ所	6カ所	9カ所
1 「相談」の機能	5カ所	5カ所	5カ所
	上記の事業所と 基幹相談支援センターが担う		
2 「緊急時の受け入れ・対応」の機能	1カ所	1カ所	3カ所
3 「体験の機会・場」の機能	0カ所	0カ所	1カ所
4 「専門的人材の確保・養成」の機能	基幹相談支援センターが担う		
5 「地域の体制づくり」の機能	基幹相談支援センターと 障害とくらしの支援協議会が担う		
地域生活支援拠点等における機能の充実に向けた支援の実績等を踏まえた検証および検討の実施回数	年1回以上	年1回以上	年1回以上
強度行動障害に関する専門的支援を提供できる事業所の設置	0カ所	0カ所	1カ所以上

#### ■現状・課題

- 前回の計画により、面的整備を行うことは決まっていますが、地域生活支援拠点等に求められている5つの機能のうち、どんな機能を、どのレベルで、いつまでに整備するのか、具体的な方向性や内容が示されていませんでした。
- このため、令和4年度から令和5年度にかけて、障害とくらしの支援協議会の地域生活支援拠点等部会において協議を行い、地域生活支援拠点等のあり方について、基本的な方向性が示されています。
- 強度行動障害のある方を受け入れることができる事業所の数が少ないこと、受け入れている事業所であっても、現状の支援方法で問題がないのか、どのような支援方法であればもっと上手くいくのかなど、支援者が日々戸惑いや悩みを抱えている、といった現状があります。

## 成果目標・活動指標の設定の考え方

地域生活支援拠点等部会で示された、地域生活支援拠点のあり方の基本的方向性に基づいて、令和8年度末までに地域生活支援拠点の面的整備を行います。

また、強度行動障害のある障害者の支援ニーズを把握し、令和8年度末までに支援体制の整備を図ります。

活動指標のうち、地域生活支援拠点等を構成する事業所の設置力所数については、まずは市内5カ所の障害者相談サポートセンターを「相談」機能として位置付けるほか、令和6年度末までに精神障害者が対象の「緊急時の受け入れ・対応」機能を担う事業所を1カ所、令和8年度末までに身体・知的障害者が対象の「緊急時の受け入れ・対応」機能を担う事業所を各1カ所、「体験の機会・場」の機能を担う事業所を1カ所位置づけることを目指します。

検証および検討の実施回数については、障害とくらしの支援協議会等の既存の枠組みを生かし、年1回以上実施することを見込んでいます。

強度行動障害に関する専門的支援を提供できる事業所の設置については、令和8年度末までに、1カ所以上設置することを目指します。

## 目標達成に向けた取り組み

- 「相談」「緊急時の受け入れ・対応」「体験の機会・場」「専門的人材の確保・養成」「地域の体制づくり」の5つの機能のうち、優先順位をつけて整備していきます。

### <令和6年度>

- ◆ 5つの障害者相談サポートセンターについて、「相談」の機能を有する地域生活支援拠点等として位置づけます。
- ◆ 「緊急時の受け入れ・対応」について、精神障害者を対象とする事業所を1カ所位置づけます。
- ◆ 基幹相談支援センターについて、地域生活支援拠点の機能のうち、「相談」、「専門的人材の確保・育成」、「地域の体制づくり」の機能を担えるようにします。
- ◆ 「地域の体制づくり」については、基幹相談支援センターによる事業の実施や障害とくらしの支援協議会(事務局:基幹相談支援センター)の活動を通じて、実施していきます。

### <令和8年度>

- ◆ 「緊急時の受け入れ・対応」について、身体・知的障害者を対象とする事業所を、少なくとも1カ所ずつ位置づけることができるよう検討します。
- ◆ 「体験の機会・場」について、少なくとも市内に1カ所位置づけることができるよう検討します。

- 緊急時の受け入れに備えた専用枠(空室等)の確保と経済的支援について検討します。
- 緊急時の受け入れに備えた専用枠の確保については、通所事業所の活用も視野に入れて検討します。
- 「相談」については、障害者相談サポートセンターを中心とした「複数の相談支援事業所における協働モデル事業」を実施した場合、障害者相談サポートセンター以外の相談支援事業所についても、地域生活支援拠点等を構成する事業所として位置付けていきます。
- 「緊急時の受け入れ・対応」については、身体・知的・精神障害の3障害ごとに、市内に少なくとも1カ所位置づけることを当面の目標としますが、将来的には、5つの障害者相談サポートセンターが担当する地域ごとに、3障害に対応できる事業所を位置づけることができないか検討していきます。
- 「体験の機会・場」については、身体・知的・精神障害の3障害のすべてに対応できる事業所を市内に少なくとも1カ所位置づけることが望ましいと考えていますが、当面は、いずれかの障害種別に対応できる事業所を市内に少なくとも1カ所位置づけることを目標とします。  
ただし、将来的には、5つの障害者相談サポートセンターが担当する地域ごとに、3障害に対応できる事業所を位置づけることができないか検討していきます。
- サービスにつながっていない在宅の障害のある方(本人や家族の状況が変化した場合にリスクの高い方)の情報をあらかじめ把握し、緊急時に備えておく仕組み(事前登録制)を検討します。
- 事前登録制の検討にあたっては、サポートブックの活用や改良を視野に入れて考えていきます。
- 強度行動障害のある障害者の支援ニーズの把握と支援体制の整備については、障害とくらしの支援協議会や基幹相談支援センターにおいて、強度行動障害に関する個別の事例検討会や研修会を開催するなど、支援の課題の把握や人材育成の取り組みを行うことにより、実現していきます。
- 強度行動障害に関する専門的支援を提供できる事業所の設置については、豊富な支援実績のある事業所に対して、市内で強度行動障害のある方を受け入れている事業所へのコンサルテーションを市全体の人材育成の仕組みとして継続して実施できないか、市として働きかけていきます。

#### (4)福祉施設から一般就労への移行等

国の基本指針	成果目標
令和8年度の福祉施設から一般就労への移行者を令和3年度の一般就労移行実績の1.28倍以上にする (参考)令和3年度移行者数 71人 基本指針に基づく目標数 90.88人	91人
1 就労移行支援事業からの移行者 令和3年度比 1.31倍以上 (参考)令和3年度移行者数 52人 基本指針に基づく目標数 68.12人	69人
2 就労継続支援A型事業からの移行者 令和3年度比 1.29倍以上 (参考)令和3年度移行者数 7人 基本指針に基づく目標数 9.03人	10人
3 就労継続支援B型事業からの移行者 令和3年度比 1.28倍以上 (参考)令和3年度移行者数 7人 基本指針に基づく目標数 9.03人	10人
就労移行支援事業利用終了者に占める一般就労へ移行した者の割合が5割以上の事業所を、全体の5割以上にする	令和8年度末に50%以上
令和8年度末の就労定着支援事業の利用者数を令和3年度末実績の1.41倍以上にする (参考)令和3年度利用者数 64人 基本指針に基づく目標数 90.24人	64人
過去6年間で就労定着支援事業を利用した者のうち、就労継続期間が3年半以上6年未満である者の割合(就労定着率)が7割以上である事業所を、全体の2.5割以上にする	令和8年度末に25%以上

#### 現状・課題

- 就労移行支援事業所等や就労支援機関により、一般就労への移行や職場定着のための支援を行う仕組みは、一定程度整っています。
- 一般就労に向けた企業実習の機会が十分ではありません。
- 職場定着支援のためのマンパワーが不足しています。
- 市内で障害のある方のニーズにマッチする雇用の場を探すことが難しい状況です。

#### 成果目標の設定の考え方

原則として、国の基本指針で定められた基準に準じた目標とします。

ただし、令和8年度の就労定着支援事業の利用者数については、国の基準どおりの目標値とすると、同年度の一般就労への移行者数の目標値と同じ数値となってしまふため、令和3年度と同程度の利用者数を達成することを目標とします。

#### 目標達成に向けた取り組み

- よこすか就労援助センター等の関係機関との連絡会議等を活用し、企業実習先の拡大や職場定着支援の充実(生活面のフォローを含む)等の課題について、情報共有や連携を行うことにより、就労移行支援事業所等の利用による一般就労者数の増加と就労定着率の向上を図っていきます。
- 企業の障害者雇用に対する理解の促進を図るため、よこすか就労援助センター等の関係機関等と連携し、企業向けの研修会や説明会を開催します。
- 企業実習先の更なる開拓が行えるよう、神奈川労働局が実施している「障害者職場実習推進事業」など、既存の制度も活用しながら、必要な取り組みを行っていきます。
- 新たな雇用機会の提供のための環境整備について、農福連携の取り組みの拡充やテレワークの活用等も視野に入れて、市として、研究していきます。

## (5)障害児支援の提供体制の整備等

国の基本指針	成果目標
児童発達支援センターの設置	横須賀市療育相談センターの設置を継続
障害児の地域社会への参加・包容(インクルージョン)の推進体制の構築	構築
主に重症心身障害児を支援する児童発達支援事業所および放課後等デイサービス事業所を1カ所以上確保	5カ所以上を確保
医療的ケア児等(以下、医ケア児)の支援のための関係機関の協議の場の設定	医療的ケア児等支援協議会の開催を継続
医ケア児に対する関連分野の支援を調整するコーディネーターの配置	配置を継続

### ■活動指標

	令和 6年度	令和 7年度	令和 8年度
ペアレントトレーニングやペアレントプログラム等の支援プログラム等の受講者数(保護者)	延76人	延76人	延76人
サポートブックの作成人数	333人	373人	413人
サポートブックの作成のための説明会や勉強会の開催回数	年3回	年3回	年3回
市内の医ケア児を受け入れている児童発達支援事業所数	3カ所	4カ所	5カ所
市内の医ケア児を受け入れている放課後等デイサービス事業所数	7カ所	8カ所	9カ所
市内の医ケアのある人を受け入れている生活介護事業所数	5カ所	6カ所	7カ所
医療的ケア児等コーディネーターの配置人数	2人	3人	3人
福祉型障害児入所施設の建設(建て替えを含む)	0カ所	0カ所	1カ所※

※ 建設の着工を含む。

### ■現状・課題

- 障害児の地域社会への参加・包容(インクルージョン)については、横須賀市療育相談センターの巡回相談や保育所等訪問事業所等による訪問支援等により浸透してきていますが、さらなる推進が求められています。
- 発達障害等に関するピアサポートの活動について、障害のある児童の保護者等が障害福祉相談員に対して、直接連絡をすることが難しいといった理由により、障害福祉相談員に対する相談があまり寄せられていない状況です。
- 重症心身障害児や医療的ケア児を受け入れることのできる事業者は、市内に



一定数存在するものの、十分な支援体制が確保されているとは言えない状況です。

- 在宅の医療的ケア児のレスパイトケアが不足しています。
- 医療的ケア児が、市内の保育園等に通うことが難しい状況です。
- 医療的ケア児の登下校時における送迎バスやタクシーの活用が試行されているものの、利用できる児童は限られているため、保護者が送迎可能な場合、保護者に協力してもらっているなど、医療的ケア児の登下校時の送迎は大きな課題となっています。
- 医療的ケア児の支援を行うことのできる看護師を確保することが難しい状況です。
- 現在、市内の福祉型障害児入所施設は、入所定員枠が十分ではないため、本市が援護の実施者となる児童は、県外の施設に多く入所している現状があるほか、児童養護施設等で入所を待機している児童もおり、市内への新たな入所定員枠の確保が求められています。
- 市内に設置されている福祉型障害児入所施設は、建設から相当の年数が経ち、老朽化が進んでいます。

#### 成果目標・活動指標の設定の考え方

国の基本指針に定める目標に対し、すでに達成しているものについては、本計画期間でも継続して行うことを目標とします。

障害児の地域社会への参加・包容(インクルージョン)については、既存の協議会や研修等を活用しながら、関係者が連携して推進していく体制の構築を図ります。

主に重症心身障害児を支援する障害児通所支援事業所については、令和5年11月現在で市内に3カ所存在しますが、さらなる拡大を目指し、令和8年度末までに少なくとも5カ所を確保することを目標とします。

活動指標のうち、ペアレントトレーニング等の支援プログラム等に関する数値については、現在療育相談センターで行っているプログラムの令和4年度の実績に基づき、これを継続して実施するものとして設定しました。

サポートブックの作成人数については、平成29年度に制度を開始して、令和5年9月で6年半が経過し、273人分作成されていることから、作成人数を年数で割り返し、毎年の新規作成人数を40人程度と見込み、設定しました。

サポートブックの作成のための説明会等の開催回数については、現在の説明会の開催回数を維持するものとして設定しました。

医療的ケア児等を受け入れている障害児通所支援および生活介護事業所の数値については、令和5年8月現在の事業所数を基に、令和7年度・8年度に、年1カ所ずつ増やしていくことを目指します。

医療的ケア児等コーディネーターの配置人数については、現在の人数を基に、令和7年度に1名増員することを目指します。

#### 目標達成に向けた取り組み

- 発達支援コーディネーターの養成を継続します。
- 保育所、幼稚園、認定こども園、学校等における障害理解の促進を図るとともに、これらの場における課題の解決に向けて、教育委員会等の関係機関と連携して取り組んでいきます。
- 発達障害等に関するピアカウンセリングとしての相談のしづらさを緩和するため、市や基幹相談支援センター等が主催して、障害福祉相談員による相談会を開催します。
- 市や基幹相談支援センター等が、発達障害等に関するピアカウンセラー養成研修等を実施し、研修修了者をピアカウンセラーとして認定する仕組みを検討します。
- サポートブックの活用やトライアングルプロジェクトの推進による家庭と教育と福祉との連携の強化を図ります。
- サポートブックの電子化(デジタル化)を研究します。
- 「療育すこやかガイドブック」にサポートブックやトライアングルプロジェクトの内容を記載し、広く周知を図っていきます。
- 医療的ケア児の支援にあたっては、「医療的ケア児及びその家族に対する支援に関する法律」の理念に沿って対応します。
- 重症心身障害児や医療的ケア児の人数やニーズについて、医療機関等の関係機関と情報連携をしながら把握します。
- 重症心身障害児や医療的ケア児に対する支援を行う支援者の養成や看護師等の確保のための取り組みを検討します。
- 児童発達支援事業所や放課後等デイサービス事業所等に対して、喀痰吸引研修の受講を促進するための助成制度を検討します。
- 医療的ケア児等に関する課題について、引き続き、「医療的ケア児等支援協議会」の場にて協議するとともに、保健・医療、福祉、教育・保育、行政等の関係機関が、課題解決のために協働して取り組んでいきます。
- 重症心身障害児や医療的ケア児に対する移動支援施策の充実を検討します。
- 医療的ケア児に対する在宅レスパイトケア事業等の実施を検討します。
- 国の補助制度を活用するなどし、医療的ケア児を受け入れることができる短期入所事業所の新たな設置への支援を検討します。
- 福祉型障害児入所施設の建設(建て替えも含む)を支援し、市内に障害児のさらなる入所定員枠を確保できるよう努めます。

## (6)相談支援体制の充実・強化等

国の基本指針	成果目標
基幹相談支援センターの設置	基幹相談支援センターの設置を継続
基幹相談支援センターを中心とした地域の相談支援体制の強化を図る体制の確保	基幹相談支援センターが事務局となり、横須賀市障害とくらしの支援協議会(以下、協議会)において、相談支援部会の設置を継続
協議会における個別事例の検討を通じた地域サービス基盤の開発・改善	協議会における取り組みを継続

### ■活動指標

		令和 6年度	令和 7年度	令和 8年度
基幹相談支援センターによる地域の相談支援事業所に対する訪問等による専門的な助言等の件数		230件	230件	230件
基幹相談支援センターによる地域の相談支援事業者の人材育成の支援件数		40件	40件	40件
基幹相談支援センターによる地域の相談支援機関との連携強化の取組の実施回数		80回	120回	160回
基幹相談支援センターによる個別事例の支援内容の検証の実施回数		12回	12回	12回
基幹相談支援センターにおける主任相談支援専門員の配置数		1人	1人	1人
協議会における相談支援事業所の参画	事例検討実施回数	10回	10回	10回
	参加事業者・機関数	22	22	22
協議会の専門部会	設置数	3	3	3
	実施回数	12回	12回	12回

### ■現状・課題

- 相談支援事業所の数や相談支援専門員の人数が増えていません。
- 相談支援専門員の質の向上を図る必要があります。
- 相談支援専門員の処遇や労働環境が十分ではありません。
- 相談支援専門員の重要性の啓発が十分に行われていません。

### ■成果目標・活動指標の設定の考え方

国の基本指針に定める目標については、本市ではすでに実施しているものと考えますので、本計画期間でもこの取り組み等を継続して行うことを目標とします。活動指標については、原則として令和5年度の実績見込に基づき設定しました。また、基幹相談支援センターによる地域の相談支援機関との連携強化の取組の

実施回数については、毎年40回ずつ増えていくと見込み、設定しました。

#### 目標達成に向けた取り組み

---

- 基幹相談支援センターに配置された主任相談支援専門員を中心として、地域の相談支援事業者の相談支援専門員に対する指導・助言を行います。  
また、精神障害のある方の退院支援や地域生活の支援を充実させるため、将来的に、基幹相談支援センターに精神障害に精通した保健師や精神保健福祉士を配置することができないか検討します。
- 障害とくらしの支援協議会の相談支援部会における地域会議の実施により、相談支援専門員同士の連携の強化とスキルアップを図ります。
- 市内の障害福祉サービス等を運営している法人に対して、相談支援事業所の新規の設置を勧奨します。
- 障害者相談サポートセンターを中心とした「複数の相談支援事業所における協働モデル事業」を実施し、協働モデル事業に参加した相談支援事業所の報酬額のアップや連携の強化を図ります。

## (7)障害福祉サービス等の質の向上

国の基本指針	成果目標
障害福祉サービス等の質を向上させるための体制の構築	構築

■活動指標		令和 6年度	令和 7年度	令和 8年度
基幹相談支援センター等における 障害福祉サービス等の質の向上に 係る研修の実施	実施回数	5回	5回	5回
	参加人数(延)	150人	150人	150人

### 現状・課題

- グループホームの支援員やヘルパーの人材確保が深刻な課題となっています。
- 新たなグループホームが設置されている一方で、支援員の質の向上が大きな課題となっています。

### 成果目標・活動指標の設定の考え方

基幹相談支援センターを中心として、市内の障害福祉サービス事業所等の職員を対象とした研修等を行うことにより、障害福祉サービス等の質を向上させるための体制の構築を図ります。

活動指標については、研修を年間5回実施し、各回30人の参加があるものと見込み設定しています。

### 目標達成に向けた取り組み

- 基幹相談支援センターにより、主にグループホームの支援員を対象にした支援の質の向上のための研修を実施します。
- 障害福祉サービス事業所等の職員を対象とした権利擁護や虐待防止のための研修を実施します。

## 第4章 障害福祉サービス等の見込量等

基本指針に定められている活動指標を踏まえ、本市における各障害福祉サービス、障害児通所支援等、地域生活支援事業の令和6年度から8年度までの各年度の利用者数や利用時間数等の見込量を定めます。

なお、原則として、実績に一定の増減が見られるものについては、平成30年度～令和4年度の増減の平均値から見込量を算出しています。

また、実績等の増減の変動が少なく、今後も変動が少ないと想定されるものについては、令和4年度の実績または令和5年度の実績見込のいずれかを適用しています。

各表中で単位を「人」としているものは、請求情報から数字を算出しているため、1人が複数の事業所を利用している場合は、それぞれでカウントしています(実人数ではありません)。

第3章にならい、本章の各項目も、「現状・課題」、「見込量の設定の考え方」、「見込量達成に向けた取り組み」の構成とし、それぞれ本市の考えを記載しています。

本章の最後に、計画を推進するにあたって、留意すべき視点を記載します。

## (1)訪問系サービスの見込量

サービス名	サービスの概要
居宅介護	自宅で、入浴・排せつ・食事の介護等、日常生活上の支援を行うサービス
重度訪問介護	重度の肢体不自由・知的障害・精神障害があり常に介護が必要な方に、入浴・排せつ・食事の介護、外出時の移動支援等、総合的な支援を行うサービス
同行援護	視覚障害により、移動に著しい困難を有する障害者の外出に同行し、移動に必要な情報を提供するとともに、移動の援護等を提供するサービス
行動援護	知的障害・精神障害により行動に著しい困難のある方に、行動の際の危険回避、その他の支援を行うサービス
重度障害者等包括支援	常に介護を必要とし、その介護の必要性がとても高い方に、居宅介護等、複数のサービスを包括的に提供するサービス

### サービスの推移と見込

サービス名	単位	第6期／第2期実績			第7期／第3期見込量		
		令和3年度	令和4年度	令和5年度	令和6年度	令和7年度	令和8年度
居宅介護	人	508	560	-	536	535	534
	時間	9,926	12,310	-	10,535	10,513	10,491
重度訪問介護	人	17	18	-	19	20	21
	時間	1,580	1,588	-	1,676	1,764	1,852
同行援護	人	46	59	-	54	55	56
	時間	857	935	-	889	905	921
行動援護	人	2	2	-	5	7	9
	時間	68	112	-	133	199	265
重度障害者等包括支援	人	0	0	-	0	0	0
	時間	0	0	-	0	0	0

(単位は1カ月あたり)

### 現状・課題

- 居宅介護事業所等のヘルパーの高齢化が進んでいるなど、人材を確保することが難しい状況です。
- 重度訪問介護事業所、行動援護事業所、同行援護事業所の数が増えていません。
- 重度訪問介護、行動援護、同行援護の支援を行うための研修を受けているヘルパーの数が増えていません。
- 重度訪問介護、行動援護、同行援護の内容が十分に周知されていません。

## 見込量の設定の考え方

- 居宅介護については、過去5年間の平均利用人数・時間を基に、重度訪問介護の利用の促進により、重度訪問介護に毎年1人移行すると考え、積算しました。
- 重度訪問介護は、令和4年度の実績を基に、居宅介護から毎年1人移行すると考え、積算しました。
- 同行援護・行動援護については、新型コロナウイルス感染症拡大の影響を大きく受けた令和元年度の実績を除く、平成30年度～令和4年度の平均利用人数・時間を基に、サービス利用の促進により、移動支援から毎年一定数の人数が移行すると考え、積算しました。
- 重度障害者等包括支援については、神奈川県内に指定を受けた事業所がないため、見込は0とします。

## 見込量達成に向けた取り組み

- 既存の居宅介護事業所等に対して、重度訪問介護事業所、行動援護事業所、同行援護事業所の新たな設置を勧奨します。
- 居宅介護事業所等のヘルパーが重度訪問介護、行動援護、同行援護の支援を行うために必要となる研修の受講を促進するための助成制度を検討します。
- 重度訪問介護、行動援護、同行援護について、利用者や家族などの支援者に対する周知啓発活動の実施を検討します。
- ヘルパー同士の情報共有や資質向上のための定期的な集まりの場の設置の促進や研修等の機会の場の提供を検討します。



## (2)日中活動系サービスの見込量

サービス名	サービスの概要
生活介護	常に介護を必要とする方に、日中活動の場を提供するとともに、入浴・排せつ・食事の介護等を行うサービス
自立訓練 (機能訓練)	身体障害者や難病患者等に、一定期間、身体機能の向上のために、必要な訓練やその他の支援を提供するサービス
自立訓練 (生活訓練)	知的障害者・精神障害者に、一定期間、日常生活能力の向上のために、必要な訓練やその他の支援を提供するサービス
宿泊型自立訓練	居室その他の設備を提供するとともに、家事等の日常生活能力を向上させるための支援、生活等に関する相談および助言その他の必要な支援を提供するサービス
就労選択支援	就労を希望する障害者本人と事業者が共同で能力や適性、強みや課題、必要な配慮等について整理・評価(就労アセスメント)を行い、適切な一般就労や就労系サービスにつなげるサービス
就労移行支援	就労希望の方に、一定期間、就労に必要な知識・能力の向上に必要な訓練等を提供するとともに、一般就労への移行に向けた支援を行うサービス
就労継続支援 (A型)	一般の事業所で働くことが困難な方に、主に雇用契約により働く場を提供するとともに、一般就労への移行に向けた支援を行うサービス
就労継続支援 (B型)	一般の事業所で働くことが困難な方に、雇用契約なしで、職業訓練を中心とした働く場を提供するとともに、一般就労への移行に向けた支援を行うサービス
就労定着支援	就労移行支援等の利用を経て一般就労へ移行した障害者で、就労に伴う環境変化により生活面の課題が生じている方に対し、相談や連絡調整等、課題解決に向けて必要となる支援を行うサービス
療養介護	医療と常時の介護を必要とする方に、主に昼間において病院等で、機能訓練、療養上の管理、その他必要な支援を提供するサービス
短期入所(ショートステイ)	一時的な諸事情により自宅での生活が困難な方に、短期間、夜間も含め施設等で、生活の場やその他必要な介護等を提供するサービス

## サービスの推移と見込

サービス名	単位	第6期／第2期実績			第7期／第3期見込量		
		令和 3年度	令和 4年度	令和 5年度	令和 6年度	令和 7年度	令和 8年度
生活介護	人	1,084	1,119	-	1,153	1,200	1,218
	人日	20,194	20,743	-	22,212	23,585	24,405
1 うち障害支援区分5または6の人	人	717	731	-	746	757	768
	人日	13,324	13,209	-	14,206	14,700	15,212
2 うち医療的ケアの必要な人※1	人	72	76	-	76	77	79
	人日	1,137	1,106	-	1,201	1,243	1,286
自立訓練 (機能訓練)	人	7	9	-	9	9	9
	人日	66	128	-	128	128	128
自立訓練 (生活訓練)	人	12	19	-	19	19	19
	人日	254	413	-	413	413	413
宿泊型自立訓練	人	3	4	-	4	4	4
就労選択支援	人					1	1
就労移行支援	人	114	130	-	140	145	150
	人日	2,204	2,485	-	2,685	2,785	2,888
就労継続支援 (A型)	人	84	66	-	88	99	109
	人日	1,770	1,331	-	1,807	2,045	2,284
就労継続支援 (B型)	人	481	552	-	584	600	616
	人日	7,755	9,233	-	9,580	9,753	9,927
就労定着支援	人	64	76	-	64	64	64
療養介護	人	59	60	-	63	65	67
福祉型短期入所	人	215	243	-	265	265	265
	人日	841	1,081	-	1,195	1,195	1,195
1 うち障害支援区分5または6の人	人	111	127	-	119	119	119
	人日	461	590	-	526	526	526
2 うち医療的ケアの必要な人※1	人	8	7	-	8	8	8
	人日	18	22	-	20	20	20
医療型短期入所	人	3	4	-	3	3	3
	人日	12	23	-	20	20	20

(単位は1カ月当たり)

※1 「医療的ケアの必要な人」とは、医療的ケアのスコア表のいずれかの医療行為を必要とする状態である人をいいます。

## 現状・課題

- 手厚い支援や医療的ケアの必要な方が利用できる日中活動系サービスが十分に確保されていません。
- 生活介護事業所等への利用者の送迎の確保が課題となっています。
- 送迎加算を算定しない生活介護事業所等への利用者の送迎手段として、移動支援を支給決定することが難しい状況です。
- 緊急時に短期入所を利用することが難しい状況です。
- 緊急時の短期入所の利用のコーディネートが不十分な状況です。
- 医療的ケアの必要な方が短期入所を利用することが難しい状況です。
- 市内に宿泊型自立訓練事業所が設置されていません。
- 本市においては、療養介護の対象者について、児童相談所において重症心身障害の認定を受けている方に限定していますが、18歳以降に同様の障害状態となった方は対象とならないため、その方々のくらしの場の選択が行えず、行き先がないという課題が生じています。

## 見込量の設定の考え方

- 生活介護については、利用が増加傾向であり、今後もその傾向が続くと見込まれるため、過去5年間の平均伸び率により積算しました。また、見込み量には、令和7年度に、地域活動支援センターから生活介護事業所に2カ所が移行することを考慮しています。
- 生活介護のうち障害支援区分5または6の人、および医療的ケアの必要な人の見込量については、生活介護全体の利用傾向と連動するものと考え、令和5年度の見込に生活介護全体の平均伸び率を乗じて積算しました。
- 自立訓練については、機能訓練・生活訓練ともに、市内の事業所数が限られ、今後利用者数に大きな変動はないものと考えられるため、令和4年度実績と同程度と見込みました。宿泊型自立訓練についても、同様の状況から、令和4年度実績同程度と見込んでいます。
- 就労選択支援は、令和6年4月以降に創設されるサービスですが、令和5年9月時点で事業所の新規設置見込がないため、各年1人程度と見込みました。
- 就労移行支援・就労継続支援(A型・B型)については、33ページの「(4)福祉施設から一般就労への移行等」の表中の基本方針に定める掛率を、令和3年度の実績に乗じて得た数値を令和8年度の見込量とし、そこに向けて段階的に増えていくように設定しました。
- 就労定着支援は、令和8年度の目標を令和3年度の実績と同程度と定めたため、各年度ともに同程度の見込としました。
- 療養介護については、利用が増加傾向であり、今後もその傾向が続くと見込ま

れるため、過去5年間の平均伸び率により積算しました。

- 短期入所については、福祉型はやや利用実績が減少傾向であるものの、利用ニーズは高く、また市内の事業所数に今後大きな変動はないものと考えられることから、利用実績が横ばいである医療型とともに、過去5年間の平均利用実績を基に見込量を設定しました。
- 福祉型短期入所のうち障害支援区分5または6の人、および医療的ケアの必要な人の見込量については、全体の見込量の考え方と合わせ、実績を把握している令和3年度と4年度の平均利用実績をもとに設定しました。

#### 見込量達成に向けた取り組み

- 生活介護事業所等に対して、強度行動障害支援者養成研修や喀痰吸引研修の受講を促進するための助成制度を検討します。
- 地域生活サポート事業の実施により、行動障害のある方や医療的ケアの必要な方を受け入れる事業者に対する助成を継続します。
- 生活介護事業所等に対して、利用者を送迎できる運営体制としてもらうよう、市として引き続き働きかけていきます。
- 緊急時等の短期入所を利用しやすくするためのコーディネート機能の実現に向けた検討を行います。
- 市内で施設入所支援事業等を行っている法人に対して、宿泊型自立訓練事業所の新たな設置を勧奨します。
- 18歳以降に重症心身障害と同程度の障害状態となった方(療養介護の対象とならない方)が、障害者支援施設やグループホーム等で暮らすことができるよう、施設等に対する、必要な支援体制や助成制度を検討します。

### (3)居住系サービスの見込量

サービス名	サービスの概要
共同生活援助(グループホーム)	主に夜間や休日に、共同生活を営む住居で、相談・入浴・排せつ・食事の介護・その他の日常生活上の支援を提供するサービス
施設入所支援	施設に入所している方に、主に夜間に、入浴・排せつ・食事等の介護・生活等に関する相談、助言・その他日常生活に必要な支援を提供するサービス
自立生活援助	障害者支援施設やグループホーム、精神科病院等から出て一人暮らしをする方や、一人暮らしや同居家族の支援が見込めない方等に対して、定期的な訪問を行い、生活面での課題はないか、体調に変化はないか確認を行い、必要な助言や医療機関等との連絡調整を行うサービス

#### サービスの推移と見込

サービス名	単位	第6期／第2期実績			第7期／第3期見込量		
		令和3年度	令和4年度	令和5年度	令和6年度	令和7年度	令和8年度
共同生活援助(グループホーム)	人	417	487	-	533	553	573
1 うち障害支援区分5または6の人	人	77	78	-	86	94	102
2 うち医療的ケアの必要な人※1	人	9	7	-	8	9	10
施設入所支援	人	328	310	-	310	310	310
自立生活援助	人	2	3	-	3	3	3

(単位は1カ月当たり)

※1 「医療的ケアの必要な人」とは、医療的ケアのスコア表のいずれかの医療行為を必要とする状態である人をいいます。

#### 現状・課題

- グループホームの設置数は増加していますが、重度の障害のある方が入居できるグループホームの設置が進んでいません。
- グループホームで行動障害のある方や医療的ケアの必要な方を受け入れることができる支援員を確保することが難しい状況です。
- 主に肢体不自由のある方を受け入れることができるグループホームがほとんど設置されていません。
- 在宅生活が困難となった方が長期間にわたり短期入所の利用を繰り返すなど、施設入所が必要な方が、すぐに入所することができない状況です。

- 自立生活援助事業所は市内に2カ所しかなく、現状では、新たな事業所の設置も見込めない状況です。
- 入所施設利用者の地域移行を推進するにあたり、その受け皿の一つである日中サービス支援型共同生活援助事業所が、令和5年8月現在で市内には設置されていません。
- 一方で、日中サービス支援型共同生活援助の類型は、創設されて間もないこともあり、全国的にも事業実績が少なく、事業者の支援技術等を含めて、サービス提供に関する環境が十分に成熟していないという課題があります。
- 障害支援区分4以上の方をグループホームで支援するにあたっては、現在経過措置により、グループホームの職員以外の者による居宅介護(身体介護のみ)の利用が認められていますが、この経過措置が終了した場合、グループホームの職員だけでは支援が困難な状況になります。

### 見込量の設定の考え方

- 障害者福祉アンケートでは、現在グループホームに入居していない人で、今後入居したいと答えた人は、1,170人中51人で、そのうち10年以内に50代に到達し、親からの支援等を受けるのが難しくなると考えられる40代以上の人数は22人でした。アンケート調査対象者は全体で10,883人でしたので、そこから積算すると、10年以内にグループホームへの入居が必要な潜在的な人数は約204人いることとなります。
- 今後10年間でこの潜在的なニーズを満たすためには、毎年20人程度のグループホームの定員枠が必要となります。
- そのため、共同生活援助については、令和5年度実績見込みを基に、各年度に定員4名のグループホーム5棟を新しく整備するものとして見込を積算しました。  
 なお、入所施設からの地域移行や親なき後の地域生活の場を確保することが出来るよう、各年度に新しく整備するグループホーム5棟のうち、令和7年度および令和8年度については、重度の障害のある方を多く受け入れることのできるグループホーム(消防法施行令別表第1の(6)項の口)に該当する障害支援区分4以上の者が概ね8割を超えて入居するものとして、少なくとも1棟を整備することを見込みます。
- 上述の22人のうち、障害支援区分5または6の認定を受けているのは約4割の9人でした。そのため、共同生活援助の見込数のうち、障害支援区分5または6の人の見込数は、令和5年度の実績見込みを令和3年度と4年度の平均値としたうえで、毎年の新規定員枠20人のうち、4割にあたる8人ずつ増えていくよう設定しました。

- 共同生活援助の見込数のうち、医療的ケアの必要な人の見込数は、今後大きく利用が増える要因はないものの、重度の障害のある方を受け入れることのできるグループホームを増やしていくという目標を考慮し、令和5年度の実績見込みを令和3年度と4年度の平均値としたうえで、毎年1人ずつ増えていくよう設定しました。
- 同じく上述の22人のうち、精神障害のある人は約2割の4人でした。そのため、新規定員枠20人のうち、2割にあたる4人については、精神障害のある人の枠と捉えます。
- 施設入所支援については、26ページの「(1)福祉施設の入所者の地域生活への移行」で目標として定めたとおり、令和8年度末時点の見込を310人とし、各年度とも同程度の見込としました。
- 自立生活援助については、直ちに事業所の増は見込めないことから、令和4年度と同程度の見込としました。

#### 見込量達成に向けた取り組み

- 重度の障害のある方や肢体不自由のある方が入居できるグループホームの設置促進に向けた整備費補助制度の見直しを検討します。
- 行動障害のある方や医療的ケアの必要な方を受け入れるグループホームに対する助成制度を検討します。
- 入所施設やグループホームに対して、強度行動障害支援者養成研修や喀痰吸引研修の受講を促進するための助成制度を検討します。
- 入所施設からの地域移行を促進し、空いた定員枠に、入所の必要性が高い人が入所できる支援体制を構築していきます。
- 基幹相談支援センターや障害者相談サポートセンターを中心として、地域移行支援や地域定着支援を強化します。
- グループホーム事業や相談支援事業等を運営している法人に対して、自立生活援助事業所の新たな設置を勧奨します。(再掲)

#### (4)相談支援の見込量

サービス名	サービスの概要
計画相談支援	障害福祉サービス等の利用の開始や継続に際して、障害者の心身の状況、その置かれている環境等を勘案し、サービス等利用計画を作成するサービス
地域移行支援	障害者支援施設に入所している方や、精神科病院に入院している精神障害者等に対する住居の確保、地域生活に移行するための相談、その他の支援を提供するサービス
地域定着支援	居宅において単身等の状況で生活する障害者と常時の連絡体制を確保し、障害の特性に起因して生じた緊急の事態に相談その他の支援を提供するサービス
障害児相談支援	障害児通所支援の利用を希望する障害児に対し、その環境やサービス利用に関する意向を反映した障害児支援利用計画案を作成し、一定期間ごとにモニタリングを行う等の支援を行うサービス

#### サービスの推移と見込

サービス名	単位	第6期／第2期実績			第7期／第3期見込量		
		令和3年度	令和4年度	令和5年度	令和6年度	令和7年度	令和8年度
計画相談支援	人	316	325	-	392	425	461
地域移行支援	人	3	1	-	8	11	13
地域定着支援	人	2	0	-	1	2	2
障害児相談支援	人	157	122	-	129	133	137

(数値は1年あたり。ただし計画相談および障害児相談支援は1カ月あたり)

#### 現状・課題

- 相談支援事業所の数、相談支援専門員の数、ほとんど増加していないため、計画作成数があまり伸びていない状況です。
- 次のような理由により、現状の相談支援事業所の数や相談支援専門員の人数を維持することが難しい状況です。
  - ◆ 相談支援事業所は、一人職場あるいは少人数の職場が多く、相談支援専門員が孤立しやすいです。
  - ◆ 相談支援事業は、業務内容や業務量に対するサービス報酬金額が高くないため、収支がマイナスになりやすい事業形態です。
  - ◆ 相談支援専門員は、すでにサービス提供事業所で中心的な役割を担っている中堅職員と同程度以上の経験が必要であること、そのため、比較的高い人件費が必要なこと、難しい業務であるにも関わらず、処遇改善加算の対象と



なっていないこと、などの理由から、運営法人として、相談支援事業所に新たに相談支援専門員を配置し、増員することが難しい状況です。

- 計画相談支援の計画作成率は約60%(令和5年6月末時点)であり、支給決定者の増加人数に比べ、計画相談支援の作成人数が少ないため、セルフプランの作成人数が年々増加する傾向となっています。
- このため、新規に計画を作成する相談支援事業所を見つけることが難しい状況が続いています。特に、特別支援学校高等部卒業生に対して、新規に計画を作成する相談支援事業所を見つけることができないことが、大きな課題となっています。
- 障害児相談支援の計画作成率は約87%(令和5年6月末時点)ですが、作成件数のうち、横須賀市療育相談センターによる作成件数が約90%を占めており、横須賀市療育相談センター以外の相談支援事業所で、計画を積極的に作成する事業所の数が増えていません。
- 障害児相談支援を受けていた児童が18歳になったとき、引き続き、計画相談支援による計画作成を行ってくれる相談支援事業所がないため、やむを得ずセルフプランとなってしまうケースが生じています。
- 地域移行支援や地域定着支援の実績は、実施できる相談支援事業所が限られているため、少ない件数となっています。

#### 見込量の設定の考え方

- 計画相談支援については、作成数が増加傾向であり、今後もその傾向が続くと見込まれるため、過去5年間の平均伸び率により積算しました。その数値を基に、複数の相談支援事業所による協働事業モデルを行うことで、年間10件ずつ作成数が増えるものと見込みました。
- 地域移行支援については、市内5カ所の障害者相談サポートセンターにおいて、知的障害者については5カ所合計で各年度3人ずつ、精神障害者についてはそれぞれで令和6年度は1人、7年度は1.6人、8年度は2人が利用すると見込みました。
- 地域定着支援については、地域移行支援を利用する精神障害者の1/5が利用すると見込みました。
- 障害児相談支援については、過去5年間の平均作成数(125件)を基に、全体の9割を占める療育相談センター作成分の計画のうちの5%(6件)がセルフプランに移行すると見込み、また療育相談センター以外の相談支援事業所による作成件数が10件ずつ増えていくと見込んだうえで、相殺して毎年度4件ずつ増えるものと見込みました。

## 見込量達成に向けた取り組み

- 障害者相談サポートセンターを中心とした複数の相談支援事業所による協働事業モデルの活用により、各相談支援事業所の報酬額をアップし、相談支援事業所の増加や相談支援専門員の増員ができる環境整備を行います。
- 国の報酬改定の状況や、相談支援事業所の報酬額を引き上げる取り組みの効果を見ながら、必要に応じて相談支援事業所の運営安定化のためのさらなる取り組みを検討します。
- 横須賀市療育相談センターに障害児の計画の作成が極端に集中している状況を緩和させるため、当面の措置として、セルフプランでの対応が可能な学齢児の利用者をセルフプランに切り替えるとともに、横須賀市療育相談センター以外の既存の計画相談支援事業所や障害児相談支援事業所が、新たに計画を作成しやすくなるような取り組みを検討します。
- ICTの活用による紙の書類の省略や電話連絡等のやり取りの簡素化、業務手順の見直し等により、市のケースワーカーや相談支援専門員の業務の効率化を図ることで、1人の相談支援専門員が対応できる計画相談の数を増やせないか検討します。
- 基幹相談支援センターに配置されている主任相談支援専門員による支援、障害とくらしの支援協議会の相談支援部会の活動による支援を通じて、相談支援専門員同士の連携の強化や質の向上を図っていきます。
- 基幹相談支援センターと障害者相談サポートセンターを中心として、地域移行支援や地域定着支援の促進を図るとともに、障害者相談サポートセンターにおいて、福祉施設や精神病床からの地域移行支援や地域定着支援の年間目標件数を設定します。

## (5)障害児通所支援等の見込量

サービス名	サービスの概要
児童発達支援	未就学の障害児に対して、日常生活における基本的な動作の指導、知識技能の付与、集団生活への適応訓練等を提供するサービス
医療型児童発達支援	上肢、下肢または体幹の機能に障害がある児童に対する児童発達支援および治療を行うサービス
放課後等デイサービス	就学している障害児に対して、放課後や夏休み等の長期休暇中に、生活能力向上のための訓練等を継続的に提供し、自立を促進するとともに、居場所づくりを行うサービス
保育所等訪問支援	障害児が通う保育所等を訪問し、障害児の身体および精神の状況並びにその置かれている環境に応じて、障害児以外の児童との集団生活に適応することができるよう、専門的な支援を行うサービス
居宅訪問型児童発達支援	重度の障害等があり、障害児通所支援を利用するために外出することが著しく困難な障害児の居宅を訪問して発達支援を行うサービス
福祉型障害児入所支援	障害児を入所させて、保護、日常生活の指導および自活に必要な知識や技能の付与を行うサービス
医療型障害児入所支援	医療的なケアを必要とする障害児を入所させて、保護、日常生活の指導、自活に必要な知識や技能の付与および治療を行うサービス

## サービスの推移と見込

サービス名	単位	第6期／第2期実績			第7期／第3期見込量		
		令和3年度	令和4年度	令和5年度	令和6年度	令和7年度	令和8年度
児童発達支援	人	280	308	-	359	388	419
	人日	1,741	1,970	-	2,315	2,509	2,720
医療型児童発達支援	人	10	13	-	11	11	11
	人日	77	71	-	68	68	68
放課後等デイサービス	人	912	1,078	-	1,251	1,347	1,451
	人日	9,075	10,271	-	11,964	12,913	13,937
うち重症心身障害児または医療的ケアの必要な児童※1	人	49	53	-	68	73	78
	人日	366	489	-	562	604	645
保育所等訪問支援	人	1	10	-	10	10	10
	人日	1	30	-	30	30	30
居宅訪問型児童発達支援	人	0	0	-	1	1	1
	人日	0	0	-	4	4	4
福祉型障害児入所支援	人	28	25	-	27	27	27
医療型障害児入所支援	人	10	8	-	9	9	9

(単位は1カ月あたり。ただし居宅訪問型児童発達支援は1年あたり)

※「医療的ケアの必要な児童」とは、本人からの申請により、医療的ケア児として障害児通所支援の支給決定を受けている人をいいます。

### 現状・課題

- 放課後等デイサービスの事業所が多く新設されていますが、一定水準以上のサービスを確保することが重要です。
- 児童発達支援事業所や放課後等デイサービス事業所を利用する際の児童の送迎の確保が課題となっています。
- 送迎加算を算定しない児童発達支援事業所や放課後等デイサービス事業所への児童の送迎手段として、移動支援を利用することが難しい状況です。
- 重症心身障害児や医療的ケア児を受け入れることができる児童発達支援事業所や放課後等デイサービス事業所の数が少ない状況です。
- 放課後等デイサービス事業所等で、行動障害のある児童など、手厚い支援を必要とする児童を受け入れることが難しい状況です。
- 不登校児について、放課後等デイサービス事業所が居場所の一つとなり得て

いる現状がある一方で、学校にも放課後等デイサービスにも通うことができず、限られた貴重な学齢期に家に引きこもってしまう状況が起きています。

- 福祉型障害児入所施設について、市内および市外の本市の入所定員枠に限りがあるため、児童養護施設で軽度の知的障害児を受け入れている現状が見受けられます。

### 見込量の設定の考え方

- 児童発達支援については、利用が増加傾向であり、今後もその傾向が続くと見込まれるため、過去5年間の平均伸び率により積算しました。
- 医療型児童発達支援については、年度によって利用に増減はありつつも、市内では事業所が1カ所のみで、今後事業所が増える見込みもないと考えられるため、過去5年間の平均利用実績を基に見込量を設定しました。
- 放課後等デイサービスについては、利用が増加傾向であり、今後もその傾向が続くと見込まれるため、過去5年間の平均伸び率により積算しました。うち重症心身障害児または医療的ケアの必要な児童の見込み数については、令和5年度の実績見込みを基に、毎年度5名定員の事業所が1カ所増えるものとして見込みました。
- 保育所等訪問支援は、令和4年度に事業所が1カ所から2カ所に増えたため、令和4年度と同程度の実績が今後も続くと考え、見込量を設定しました。
- 居宅訪問型児童発達支援は、令和6年度から療育相談センターにおいて事業開始を予定しています。これまで療育相談センターで相談のあった実績から、年間で1人が3カ月に1回程度利用すると見込み、見込量を設定しました。
- 福祉型および医療型障害児入所支援は、年度によって利用に増減はありつつも、入所できる施設は限られており、大きな変動はないものと考えられるため、過去5年間の平均利用実績を基に見込量を設定しました。

### 見込量達成に向けた取り組み

- 障害とくらしの支援協議会のこども支援部会や障害児通所連絡会の活動などを通じて、児童発達支援事業所や放課後等デイサービス事業所同士の支援内容の情報共有など、連携の強化や支援の質の向上のための取り組みを行います。
- 児童発達支援事業所や放課後等デイサービス事業所に対して、児童を送迎できる運営体制としてもらうよう、市として引き続き働きかけていきます。また、現状は事業所による送迎を実施している児童に対して、将来的に自力通所が可能となる支援を事業所が実施した場合に、事業所に対して何らかの支援を行うことができないか、市として検討していきます。

- 児童発達支援事業所や放課後等デイサービス事業所等に対して、喀痰吸引研修の受講を促進するための助成制度を検討します。(再掲)
- 児童発達支援事業所や放課後等デイサービス事業所等に対して、強度行動障害支援者養成研修の受講を促進するための助成制度を検討します。
- 発達障害等により福祉的支援が必要な不登校児について、放課後等デイサービスが受け入れ先として選択肢の一つとなることを広く周知し、関係者・関係機関で認識を共有します。

## (6)地域生活支援事業 相談支援事業等の見込量

サービス名	サービスの概要
理解促進研修・啓発事業	障害者等が日常生活および社会生活をする上で生じる「社会的障壁」をなくすため、地域の住民に対して、障害者に対する理解を深めるための研修会やイベントの開催、啓発活動等を行う事業
自発的活動支援事業	障害者等、その家族、地域住民等により自発的に行われる、障害者等が自立した日常生活および社会生活を営むことができるようにするための取り組みを支援することにより、共生社会の実現を図る事業
相談支援事業	地域の障害者等の相談に応じ、必要な情報の提供や権利擁護に必要な支援、関係機関との連絡調整等を総合的に行う事業
基幹相談支援センター	地域の相談支援事業所間の連絡調整、関係機関の連携の支援を行う、地域の相談支援の中核的な役割を担う機関
住宅入居等支援事業	賃貸契約による一般住宅への入居を希望しているが、保証人がいない等の理由により入居が困難な障害者に対し、入居に必要な調整等に係る支援を行うとともに、家主等への相談・助言を通じて障害者の地域生活を支援する事業
成年後見制度利用支援事業	親族等による後見等開始の審判の申立てができない知的障害者・精神障害者について、市長が代わりに申立てを行うとともに、費用負担が困難な障害者については、審判の申立てにかかる費用および後見人等への報酬の助成を行う事業
成年後見制度法人後見支援事業	成年後見等の業務を適正に行うことができる法人を確保できる体制を整備するとともに、市民後見人の活用も含めた法人後見の活動を支援することで、障害者の権利擁護を図る事業
障害児等療育支援事業	在宅障害児(者)の地域生活を支えるため、身近な地域で療育指導等が受けられる療育機能の充実を図るとともに、これらを支援する県の療育機能との重層的な連携を図る事業

## サービスの推移と見込

サービス名	単位	第6期／第2期実績			第7期／第3期見込量		
		令和3年度	令和4年度	令和5年度	令和6年度	令和7年度	令和8年度
理解促進研修・啓発事業	実施有無	実施	実施	実施	実施	実施	実施
自発的活動支援事業	実施有無	実施	実施	実施	実施	実施	実施
相談支援事業 (障害者相談サポートセンターの設置・運営)	カ所	5	5	5	5	5	5
基幹相談支援センターの設置	カ所	1	1	1	1	1	1
基幹相談支援センターの機能強化事業	実施有無	実施	実施	実施	実施	実施	実施
住宅入居等支援事業	実施有無	-	-	-	-	-	-
成年後見制度利用支援事業	利用者数	5	6	-	13	15	17
1 知的障害者	利用者数	3	0	-	4	5	6
2 精神障害者	利用者数	2	6	-	9	10	11
成年後見制度法人後見支援事業	実施有無	未実施	未実施	-	未実施	未実施	未実施
障害児等療育支援事業	実施有無	-	-	-	実施	実施	実施

(数値は1年当たり)

### 現状・課題

- 相談支援事業について、市の委託相談支援事業を担っている障害者相談サポートセンターは、主にサービスにつながらない人、支援の難しい人を対象とした総合的・専門的な相談業務を実施していますが、市内の相談支援事業所における計画等の作成件数があまり伸びていない状況であるため、計画の作成人数について、令和5年6月末現在、5つの障害者相談サポートセンターの合計で、市全体の計画相談支援の作成人数の約30%を占めています。このため、計画の作成業務に多くの時間を取られてしまい、障害者相談サポー



トセンターの本来の業務である、主にサービスにつながらない人や支援の難しい人を対象とした総合的・専門的な相談業務に十分な時間を確保することが難しい状況となっています。

- 障害児等療育支援事業について、市の指定管理業務を担っている横須賀市療育相談センターは、障害のある児童を受け入れている保育所等への巡回相談や保護者との面接や電話等による療育相談業務を実施していますが、障害児の計画の作成人数について、令和5年6月末現在、市全体の計画の作成人数の約90%を占めています。

このため、計画の作成業務に多くの時間を取られてしまい、障害のある児童を受け入れている保育所等への巡回相談や保護者への療育相談業務に十分な時間を確保することが難しくなっています。

- 基幹相談支援センターについては、令和3年度より、市の直営により、福祉の総合相談窓口「ほっとかん」に併設して運営を開始していましたが、令和5年度からは、新たに主任相談支援専門員を配置し、相談支援事業所等の相談支援専門員に対する専門的な指導・助言、OJTによる相談支援業務の支援、孤立しがちな相談支援専門員へのサポートなど、相談支援専門員の人材育成の業務を行っています。
- 障害のある方の重度化・高齢化や「親亡き後」に備えるため、成年後見制度の利用の必要性が高まっています。
- 障害のある方にとっては、成年後見制度の利用期間は比較的長くなるため、法人後見の利用の必要性が高いと思われますが、本市では法人後見を利用しやすい環境が整っていません。

## 見込量の設定の考え方

- 令和5年度時点において実施されている項目については、そのまま「実施」と設定しました。また、障害者相談サポートセンターや基幹相談支援センターについては、現行の数を維持するものとししました。
- 住宅入居等支援事業について、本市では「住まい探し相談会」を実施し、民間賃貸住宅を探している障害者等への不動産業者の紹介等を行っていますが、国の地域生活支援事業実施要綱に定める実施内容にこの取り組みは当てはまらないため、見込量は設定していません。
- 成年後見制度利用支援事業は、制度の普及啓発により、令和5年度の実績見込みから、知的障害者・精神障害者ともに1件ずつ増えるものと見込みました。
- 成年後見制度法人後見支援事業については、本計画期間では「未実施」としますが、現状分析等を行い、早期に実施できるよう検討を進めます。

## 見込量達成に向けた取り組み

- 障害者相談サポートセンターの本来の業務である、主にサービスにつながる人や支援の難しい人を対象とした総合的・専門的な相談業務に十分な時間を確保することができるよう、職員配置等の運営体制の見直しを行います。
- 障害者相談サポートセンターが、相談支援事業所の相談支援専門員の計画等の作成のフォローを行うことにより、相談支援事業所が作成することのできる計画等の作成件数を増加することができないか検討します。
- 障害者相談サポートセンターを中心とした複数の相談支援事業所による協働事業モデルの活用により、各相談支援事業所の報酬額をアップし、相談支援事業所の増加や相談支援専門員の増員ができる環境整備を行います。(再掲)
- 横須賀市療育相談センターに障害児の計画の作成が極端に集中している状況を緩和させるため、当面の措置として、セルフプランでの対応が可能な学齢児の利用者をセルフプランに切り替えるとともに、横須賀市療育相談センター以外の既存の計画相談支援事業所や障害児相談支援事業所が、新たに計画を作成しやすくなるような取り組みを検討します。(再掲)  
なお、セルフプランにより放課後等デイサービスなどを利用していただいていた児童について、成人となり、障害福祉サービス(就労継続支援B型や生活介護等)の利用を始める場合であって、本人や家族の状況から、セルフプランの継続によるサービス利用では課題があるため、サービス等利用計画の作成等を通じて、相談支援事業所との関わりの必要性が高いケースについては、基幹相談支援センターと障害者相談サポートセンターが中心となって、いずれかの相談支援機関に本人や家族がつながることができるよう調整していきます。
- 特別支援学校高等部卒業生に対して、新規にサービス等利用計画を作成する相談支援事業所を見つけることができないことが、大きな課題となっているため、卒業後に相談支援事業所との関わりの必要性が高いケースについては、生徒が所属する学校の先生とも連携しながら、基幹相談支援センターと障害者相談サポートセンターが中心となって、新規にサービス等利用計画を作成する相談支援事業所を見つけることができないか調整していきます。  
なお、相談支援事業所が見つからなかった場合は、基幹相談支援センターや障害者相談サポートセンターが適切な支援を行っていきます。
- 成年後見制度について、保護者や施設・事業所の職員向けの研修会や説明会を開催し、積極的な普及啓発を行います。
- 成年後見制度法人後見支援事業が実施されていない現状を分析するとともに、障害のある方が法人後見を利用できる環境整備の方策を検討します。
- 成年後見制度利用支援事業の実施にあたって、障害のある方本人が自らの意思で生き方を選択する権利を保障し、意思決定できるよう、必要な支援を行い

ます。

- 成年後見制度利用支援事業の実施にあたっては、知的障害のある方を支援する福祉こども部障害福祉課と精神障害のある方を支援する健康部保健所保健予防課が十分に連携を図ることで、当該事業の円滑な利用を促進していきます。

また、福祉の総合相談窓口「ほっとかん」に併設されている「よこすか成年後見センター」は、成年後見制度の利用促進を図る機関であり、成年後見制度の制度説明や個別の相談にも対応しているため、知的障害のある方や精神障害のある方の成年後見制度の利用にあたって、引き続き、必要な連携を行っていきます。

併せて、「よこすか成年後見センター」が開催している関係機関が参加する情報交換会等も活用し、当該事業の円滑な利用を促進していきます。

## (7)地域生活支援事業 意思疎通支援事業の見込量

サービス名	サービスの概要
意思疎通支援事業	聴覚・言語機能等の障害により意思の疎通を図ることが困難な方に、手話通訳者や要約筆記者を派遣したり、市役所での手続きのための手話通訳者を配置したりする事業
手話奉仕員養成研修事業	聴覚障害者等との交流活動を促進するために、日常会話程度の手話表現技術の習得者を養成する事業

### サービスの推移と見込

サービス名	単位	第6期／第2期実績			第7期／第3期見込量		
		令和3年度	令和4年度	令和5年度	令和6年度	令和7年度	令和8年度
手話通訳者派遣事業	件	802	770	-	770	770	770
要約筆記者派遣事業	件	85	95	-	95	95	95
手話通訳者設置事業	人	2	2	2	2	2	2
手話奉仕員養成研修事業	修了者数	14	11	-	11	11	11
手話通訳者養成研修事業	修了者数	15	19	-	19	19	19
要約筆記者養成研修事業	修了者数	0	0	-	1	1	1
盲ろう者向け通訳・介助員派遣事業	件	2	11	-	11	11	11
盲ろう者向け通訳・介助員養成研修事業	修了者数	2	1	-	1	1	1
失語症者向け意思疎通支援者派遣事業	件	0	0	-	6	6	6
失語症者向け意思疎通支援者養成研修事業	修了者数	0	0	-	0	0	2

(数値は1年あたり)

## 現状・課題

- 「障害者による情報の取得及び利用並びに意思疎通に係る施策の推進に関する法律(障害者情報アクセシビリティ・コミュニケーション推進法)」の趣旨を踏まえて、本市に暮らす障害のある方が、その必要とする情報を十分に取得し、利用し、円滑に意思疎通を図ることができるよう、事業の実施に取り組む必要があります。
- 手話通訳者派遣事業については、現在、通院や公的機関等での手続きなど、社会生活上不可欠である外出時に手話通訳者の派遣を行うことができることとなっていますが、聴覚障害のある方からは、就労のための資格取得を目的とした講習会や介護予防を目的とした講座への参加など、社会参加活動などにも派遣対象を拡大してほしいとの声が上がっています。しかし、聴覚障害のある方のニーズに対して、手話通訳者の人数が十分に確保されていません。
- 手話通訳者の高齢化、手話通訳者の養成には数年かかるなどの理由により、手話通訳者の人数を大幅に増加することができない状況です。
- 事業の周知が十分でなく、失語症者向け意思疎通支援者派遣事業の利用登録者がいない状況です。

## 見込量の設定の考え方

- 手話通訳者、要約筆記者の派遣事業については、過去5年間ではいずれも減少傾向が続いていますが、聴覚障害のある人の意思疎通に関する権利を守るという観点から、令和4年度と同程度の実績を見込量として設定しました。
- 手話通訳者設置については、現行の2人体制を維持します。
- 手話奉仕員および手話通訳者の養成研修事業について、年度によって修了者の人数に増減があるため、令和4年度と同程度の実績を見込量として設定しました。
- 要約筆記者養成研修事業については、令和3年度・4年度と実績がありませんが、本計画期間では各年1名の修了者を見込みます。
- 盲ろう者向け通訳・介助員派遣事業については、令和4年度末時点で市内の利用登録者は1人で、今後大きな変動はないものと考えられるため、令和4年度と同程度の実績を見込みました。
- 盲ろう者向け通訳・介助員養成研修事業については、令和4年度末時点で市内の登録通訳・介助員は11人で、利用者の人数に対して充足していると考えられることから、令和4年度と同程度の実績と見込みました。
- 失語症者向け意思疎通支援者の事業について、現在横須賀市に利用登録者はいませんが、令和4年度末時点の県内の政令指定都市の、人口に対する登録者の割合の平均では、約17万人に1人該当者がいるという計算になります。こ

れを横須賀市の人口に当てはめると、市内には潜在的に2～3人の対象者がいるものと考えられます。

- 失語症者向け意思疎通支援者の派遣事業の見込量は、この潜在的对象者が1人あたり年2回派遣を利用するものとして見込みました。
- 失語症者向け意思疎通支援者の養成事業については、現在市内には意思疎通支援者が1人いますが、令和8年度末までにさらに2人を養成し、対象者と同数の意思疎通支援者を確保することを目標とした見込量としました。

#### 見込量達成に向けた取り組み

---

- 若い世代に対する手話通訳の必要性に関する更なる周知・啓発など、将来を見据えた手話通訳者の確保策の実施を検討します。
- 失語症者向け意思疎通支援者派遣事業の対象者に対する周知・啓発を行います。
- 新たにICTやAIなどの技術を取り入れ、障害のある方の情報保障を行えるよう検討します。

## (8)地域生活支援事業 日常生活用具給付等事業の見込量

サービス名	サービスの概要
日常生活用具給付等事業	在宅の障害者に、日常生活をしていくうえでその障害を軽減し、自立した生活を支援・実現するための用具を給付または貸与する事業
介護訓練支援用具	特殊寝台やマット、体位変換器、移動用リフト等、障害のある人の身体介護を手助けするための用具
自立生活支援用具	入浴補助用具、移動・移乗支援用具等、障害のある人の入浴や移動等の日常生活上の自立を支援するための用具
在宅療養等支援用具	透析液加温器、ネブライザー、電気式たん吸引器等、在宅療養等を支援する用具
情報・意思疎通支援用具	点字ディスプレイ、視覚障害者用ポータブルレコーダー、聴覚障害者用通信・情報受信装置等、情報収集・伝達や意思疎通を支援する用具
排泄管理支援用具	ストマ用装具等、障害のある人の排泄管理を支援する用具
居宅生活動作補助用具	居宅での生活環境を整備するための、段差解消や手すり設置等の住宅改修

### サービスの推移と見込

サービス名	単位	第6期／第2期実績			第7期／第3期見込量		
		令和3年度	令和4年度	令和5年度	令和6年度	令和7年度	令和8年度
介護訓練支援用具	件	26	19	-	23	23	23
自立生活支援用具	件	33	28	-	37	37	37
在宅療養等支援用具	件	48	25	-	37	37	37
情報・意思疎通支援用具	件	40	44	-	36	36	36
排泄管理支援用具	件	5,366	5,350	-	5,315	5,315	5,315
居宅生活動作補助用具	件	8	7	-	9	9	9

(数値は1年あたり)

### 現状・課題

- 日常生活用具給付等事業が地域生活支援事業の市町村の必須事業として実施されることとなった平成18年度以降、給付品目や基準額等について、一度も見直しが行われていないため、新たな給付品目の追加や既存の給付品目の基準額等の見直しの検討が必要な状況です。

## 見込量の設定の考え方

---

- 各項目とも年度によって実績に大きな増減はないので、過去5年間の平均値を基に見込量を設定しました。

## 見込量達成に向けた取り組み

---

- ICTの進展や技術革新による製品の変化、他都市の見直しの状況を踏まえ、利用者にとって時代に合った適切な給付が行えるよう、給付品目や基準額等について、見直しを行います。



## (9)地域生活支援事業 移動支援事業および日中一時支援事業の見込 量

サービス名	サービスの概要
移動支援事業	単独での外出が困難な方が円滑に外出できるよう移動を支援する事業
日中一時支援事業	障害者等の日中における活動の場を確保し、障害者等の家族の就労支援および障害者等を日常的に介護している家族の一時的な休息を目的とする事業

### サービスの推移と見込

サービス名	単位	第6期／第2期実績			第7期／第3期見込		
		令和 3年度	令和 4年度	令和 5年度	令和 6年度	令和 7年度	令和 8年度
移動支援事業(障害 児)	人	230	205	-	178	166	155
	時間	3,212	2,686	-	2,308	2,140	1,983
移動支援事業(障害 者)	人	636	646	-	660	666	672
	時間	10,551	10,981	-	11,450	11,669	11,894
日中一時支援事業 (障害児)	人	10	9	-	10	11	12
	回	20	17	-	21	23	24
日中一時支援事業 (障害者)	人	100	105	-	113	119	125
	回	692	740	-	819	876	936

(単位は1カ月あたり)

### 現状・課題

- 移動支援事業について、地域生活支援事業の市町村の必須事業として実施されることとなった平成18年度以降、一度も報酬単価の見直しが行われていないため、年々増加する最低賃金への対応など、移動支援事業者から報酬単価の見直しを求める声が挙がっています。
- 移動支援による通所等の送迎は、朝夕の時間に集中していること、ヘルパー業務を担う人材の高齢化により、移動支援事業のヘルパーを確保することが厳しいこと、などの理由により、新たに移動支援事業を利用することは難しい状況です。
- 移動支援事業のヘルパー不足の解決策の一つとして、平成25年度より、一人のヘルパーが複数の利用者を支援できるグループ送迎の仕組みを導入しましたが、利用が伸びていない状況です。
- 主に学齢期において、将来を見据えて自力で通える力を身につけることがとても大切ですが、自力で通える力を身につけるための訓練を目的とした移動支援事業の利用の仕組みが整っていません。

- 移動支援事業の利用の目的、利用の仕方等について、十分な説明が行われていません。
- 移動支援事業の運用に関するルールが不明確な状況です。
- 現在の移動支援事業は、やむを得ない事情がある場合を除いて、原則として通学の送迎に利用することができない状況です。
- 通学支援の課題を解決する場がありません。
- 日中一時支援事業については、生活介護等の日中活動サービスの利用時間終了後の居場所の提供や初めて宿泊を伴う短期入所を利用する際の本人の様子や必要な支援を見極める機会として、重要な役割を担っています。

### 見込量の設定の考え方

- 移動支援事業については、現在制度の見直しを検討中であるため、見込量としては今後の取り組みの影響を反映させずに、過去5年間の平均伸び率により積算しました。障害児については減少、障害者については増加しています。
- なお、平均伸び率は、令和元年度から令和2年度にかけて、新型コロナウイルス感染症拡大の影響により大きく実績が減少しているため、計算からは除外しています。
- また、同行援護、行動援護への移行分を、障害者の見込量から差し引いています。
- 日中一時支援は、障害者については令和3年度と4年度の平均利用実績を令和5年度の見込としたうえで、平均伸び率を乗じて積算しました。また障害児については、令和3年度と4年度のみを比較すると減少していますが、今後利用が伸びていくものと考え、障害者の平均伸び率を基に積算しました。

### 見込量達成に向けた取り組み

- 移動支援事業について、障害とくらしの支援協議会の中の移動支援部会にて、利用対象者、利用方法、報酬単価など、制度の見直しに向けた検討を引き続き行っていきます。  
具体的な検討内容として、①自力で通える力を身につけるための訓練を目的とした新たなメニューを追加する、②移動支援の支給決定のうち、可能なものを、重度訪問介護や、障害特性によってより高い専門性をもってサービス提供ができる行動援護、同行援護等の支給決定に切り替える、③移動支援事業が成り立つような報酬単価の見直しを行う、④移動支援事業の利用目的、利用の仕方、運用に関するルール等を分かりやすく記載したガイドラインを作成するなどの意見が挙がっています。
- 学齢期の通学支援に関する移動支援の支給決定の判断が難しいケースについ

ては、利用を希望する本人・保護者と学校・相談支援機関・行政等の関係機関が話し合う場を設け、本人・保護者の置かれている状況や希望等を十分に聴いたうえで、本人の将来を見据えた支援を検討するなど、本人・保護者の納得感を得ることができるよう、支給決定の可否を判断していきます。

## (10)地域生活支援事業 地域活動支援センター事業(地域作業所含む)の見込量

サービス名	サービスの概要
地域活動支援センター事業	日中活動の場の提供や社会との交流等を行う施設
地域作業所	一般の事業所では働くことが困難な在宅の障害者に、働く場や活動の場を提供し、作業指導、生活訓練等を行う施設

### サービスの推移と見込

サービス名	単位	第6期／第2期実績			第7期／第3期見込量		
		令和3年度	令和4年度	令和5年度	令和6年度	令和7年度	令和8年度
地域生活支援センター事業(地域作業所含む)	カ所	23	23	21	21	19	19
	人	324	322	292	292	263	263

(単位は1カ月当たり)

### 現状・課題

- 障害福祉サービスのように国制度の報酬額ではなく、市の補助金による運営となっており、国の指定基準に基づく事業所運営にとらわれることなく、比較的柔軟な事業所運営ができるというメリットがある一方で、財政基盤が厳しい事業所が多いというデメリットがあります。
- 障害福祉サービスのように、利用者が通所した日に日額の報酬が発生する仕組みではなく、月に4日以上通所した人を市の補助金の対象となる利用者としてカウントできるため、障害特性上の理由等により、自宅に引きこもっていた人やコミュニケーションが苦手な人、長期入院をしていた人など、自分のペースに合わせて、比較的ゆるやかな通所が適している人の社会参加の場として、重要な役割を担っています。

### 見込量の設定の考え方

- 令和4年度末に1カ所の地域活動支援センターが事業を廃止し、令和5年度当初に1カ所の地域活動支援センターが障害福祉サービス事業所に移行しています。令和7年度からはさらに2カ所(定員30人)が移行予定のため、これを見込んで見込量を設定しています。

### 見込量達成に向けた取り組み

- 障害福祉サービス事業所への移行の可能性が高い事業所に対して、移行後の

人員配置等の運営基準や収支シミュレーション等の説明を行い、障害福祉サービスへの移行支援補助金等の活用と併せて、移行のための支援を行います。

- 障害福祉サービスへの移行が難しい事業所に対して、事業運営の安定化を図るため、引き続き、事業所の状況を把握し、必要な支援を行います。
- 80・50 問題等をはじめとした複合的な課題について、本市として包括的な支援体制を構築していくにあたり、地域活動支援センターが国の示す「重層的支援体制整備事業」の中の「地域づくり事業」に位置付けられていることを踏まえ、今後、地域活動支援センターの役割や運営体制の見直しについて、検討していきます。

## (11)その他計画を推進するにあたって留意すべき視点

### ア 複合的サービスの利用の推進

#### 現状・課題

- 地域では、障害のある方単独のケースより、家族や地域と絡み合った複合的な課題を抱えたケースが多くなってきています。
- 特に、高齢の親と障害者や引きこもりの子との家族問題(80・50問題)は、単純な障害者支援では解決困難であり、他制度(介護保険制度等)や地域資源等と連携し、包括的に対応していく体制が求められています。
- しかし、現状では、そのような連携や支援体制は十分に整っていません。
- 80・50問題等の家族に対する支援策の一つとして、共生型サービスの活用が考えられます。このサービスは、障害のある方と高齢の家族が同一の事業所を利用することができるため、介護保険サービスと障害福祉サービスとの連携が可能となるメリットがあります。
- 例えば、高齢の親は、介護保険サービスの通所介護や短期入所生活介護を利用し、障害のある子は、障害福祉サービスの生活介護や短期入所を同一施設内で同時に利用することができます。
- しかし、現状では、共生型サービスの認知度も低く、普及も停滞しています。

#### 今後の方向性

- 80・50問題には、本市として包括的な支援体制を構築していく中で、障害者単独ではなく、家族の問題として、包括的に関わっていく視点が必要です。
- そのためには、共生型サービスの理解と普及の促進を図っていくことが大変重要であり、具体的な方策として、当事者や事業関係者への周知・啓発活動の実施や関係事業所に対する支援体制を構築していく必要があります。

## イ 意思決定支援に基づく介護保険サービスとの協働

### 現状・課題

- 65歳を迎える障害者や40歳以上で特定疾病のある障害者が介護保険サービスを利用する場合、自己負担額の発生など、制度の違いを理解したうえで、介護保険サービスの利用を検討することが重要です。
- しかし、現状、障害福祉サービス事業者と介護保険サービス事業者双方で、各サービスに対する理解が十分ではない状況です。
- 65歳以上の障害者支援施設の入所者が介護老人福祉施設(特別養護老人ホーム)に移るための体制が十分ではない状況です。
- 障害者支援施設の入所者の高齢化が進んでいることにより、若年層の障害者支援施設への入所が難しい状況が生じています。
- 障害者支援施設は、高齢化した障害者の支援を行うための設備や技術が十分に整っているとは言えない状況であり、高齢化した障害者の生活の質(QOL)が十分に保たれているとは言い難い状況です。
- 障害当事者の生活は連続した時間の中にありながら、異なる制度の利用の際には、制度の違いが障壁となり(特に障害福祉と介護保険の間で顕著)、障害当事者は制度に翻弄され、不利益を被ってしまうことがあります。

### 今後の方向性

- 現在障害福祉サービスを利用している方について、介護保険サービスの利用を検討するにあたっては、一人ひとりの意思を尊重して、丁寧に対応する必要があります。
- 各サービスの中で、特に支援の中心となる相談支援専門員や介護支援専門員に対して、各サービスの理解を深めるための研修や事例検討会等を実施することが必要です。
- 障害福祉サービスの利用者が介護保険サービスを利用する際に、円滑な情報共有を図る必要があります。
- 障害者支援施設から介護老人福祉施設等の高齢者施設へ移行する人の人数を見込み、具体的な取り組みを検討することが必要です。

## ウ 障害者差別解消法の周知・啓発

### 現状・課題

- 平成28年4月に障害者差別解消法が施行されて、令和5年4月で7年が経過しましたが、支援者や関係者も含め、いまだ十分に理念や内容が浸透していない状況といえます。
- 障害者福祉アンケートで、「障害者差別解消法についてご存じですか」という問いに対し、回答者の8割が「名前を聞いたことがあるが、内容は知らない」または「名前も内容も知らない」と回答しており、当事者の多くも内容について知らないということが分かります。
- 令和6年4月からは、企業をはじめとする事業者についても、これまで「努力義務」だった合理的配慮の提供が「義務」となるため、さらなる周知・啓発が求められています。

### 今後の方向性

- 一般市民向けには、障害者週間キャンペーンなど、普段障害のある方と接する機会のない方も参加できるイベント等の実施を通じて、積極的に周知を図っていきます。
- 当事者や支援者、家族の会向けには、行政が中心となって差別解消法に関する研修や説明会を実施するほか、当事者や支援者自身が行う勉強会等に講師を紹介・派遣するなどにより、自ら発信できるようにする取り組みを進めていきます。
- 事業者向けには、商工会議所等の関係機関の協力を仰ぎながら、できるだけ多くの方に理念や内容を知ってもらう取り組みを検討・実施していきます。



## 第5章 計画の推進体制等

この計画を着実に推進するためには、本市だけではなく、横須賀市障害とくらしの支援協議会をはじめとする関係機関・団体との連携がとても重要です。

また、計画の進捗状況を定期的に評価し、必要に応じて計画の見直し等を行うなど、PDCA サイクルの考えを取り入れながら積極的に取り組む必要があります。

### (1)実施体制

この計画は、障害者基本法に基づく「よこすか障害者計画」とともに、本市の障害者福祉施策の基本となる計画であり、両計画に含まれる分野は、地域生活支援、保健・医療、相談支援・情報提供、療育・教育、働く場・活動の場、バリアフリー、権利擁護等の様々な分野にわたっています。

このため、市が中心となって、関係する機関・団体や障害当事者等と連携を図りながら、総合的かつ効果的に計画を実施していきます。

### (2)障害福祉計画等と横須賀市障害とくらしの支援協議会との関係

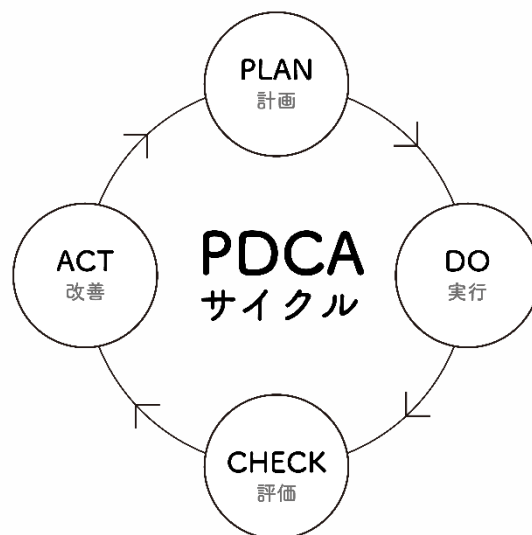
障害福祉計画等の成果目標は、障害者が安心して地域で生活を送るための、地域における支援体制の整備を促すものです。この目標達成に向けては、行政だけではなく、地域の事業者・関係者がそれぞれ主体的に体制の整備に取り組むことが重要です。

そのため、この障害福祉計画等を策定するにあたり、地域の障害者支援の関係者等から構成される横須賀市障害とくらしの支援協議会から、代表者に検討部会の委員としてご参加いただくとともに、計画に対する意見をいただいています。

### (3)進行管理体制・評価方法

横須賀市社会福祉審議会障害福祉専門分科会において、両計画の推進に関する必要な事項の検討や、着実な進行管理・評価を行います。

なお、進行管理・評価結果については、横須賀市ホームページや市政情報コーナーにて公表し、透明性を高めます。



## 資料編

### (1)障害福祉計画等検討部会設置要領

#### (目的)

第1条 第7期横須賀市障害福祉計画(障害者の日常生活及び社会生活を総合的に支援するための法律第88条に規定する市町村障害福祉計画及び第3期横須賀市障害児福祉計画(児童福祉法第33条の2に規定する市町村障害児福祉計画)の策定に関する必要な事項を検討するため、横須賀市社会福祉審議会障害福祉専門分科会(以下、「分科会」と言う。)に障害福祉計画等検討部会(以下、「部会」と言う。)を設置する。

#### (組織)

第2条 部会は、横須賀市社会福祉審議会委員長の指名する分科会委員及び臨時委員(以下、「委員」という。)15人以内をもって構成する。

#### (部会長及び職務代理者)

第3条 部会には、部会長及び職務代理者を置く。

2 部会長は、委員の互選により定める。

3 部会長は、会務を総理し、会議の議長となる。

4 部会長は、職務代理者を指名する。

5 職務代理者は、部会長に事故あるときは、その職務を代理する。

#### (会議)

第4条 部会会議は、部会長が招集する。

2 部会は、委員の半数以上の出席がなければ会議を開くことができない。

3 部会は、必要に応じて委員以外の者の出席を求め、意見を聴くことができる。

#### (傍聴)

第5条 部会の傍聴については、横須賀市社会福祉審議会一般傍聴実施要領の規定を準用する。

#### (庶務)

第6条 部会の庶務は、民生局福祉こども部障害福祉課において行う。

#### (その他)

第7条 この要領に定めるもののほか、部会の運営に関し必要な事項は、部会の同意を得て部会長が定める。

#### 附 則

##### (施行期日)

1 この要領は、令和5年4月1日から施行する。

##### (この要領の失効)

2 この要領は、令和6年3月31日限り、その効力を失う。

##### (旧要領の廃止)

3 本要領の施行に伴い横須賀市障害福祉計画等検討部会設置要領(平成29年4月1日施行及び障害者計画等検討部会設置要領(令和2年4月1日施行)は、廃止する。

(2)障害福祉計画等検討部会 委員名簿

No.	区分	委員名	所属・役職等
1	学識	あきもと こうせい 秋元 孝誠	よこすか就労援助センター 施設長
2	学識	いちかわ せいこ ○市川 成子	障害者施策検討連絡会 代表
3	学識	かいばら やすえ 海原 泰江	障害とくらしの支援協議会 会長
4	学識	かねこ まさひろ 金子 将大	公募市民
5	学識	きしかわ まなぶ ◎岸川 学	神奈川県立保健福祉大学 講師
6	学識	ごほんぎ あい 五本木 愛	一般社団法人sukasukaippo 代表理事
7	学識	しもえ ひでお 下江 秀雄	NPO法人横須賀つばさの会 理事長
8	学識	たかたに のぶよし 高谷 信好	横須賀市障害関係施設協議会 会長
9	学識	みつぎき よしえ 満崎 良枝	障害当事者
10	学識	やまべ ようこ 山邊 陽子	横須賀市療育相談センター 地域生活支援課長
11	行政	つばき ゆういち 椿 雄一	地域福祉課長
12	行政	こすげ としひこ 小菅 俊彦	保健所保健予防課長
13	行政	やまだ まさあき 山田 正明	こども家庭支援課長
14	行政	ふかい ともこ 深井 朋子	児童相談課長
15	行政	こたに あゆみ 小谷 亜弓	教育委員会事務局 支援教育課長

(注)◎は部会長、○は職務代理者を示します。

### (3)障害福祉計画等検討部会の開催経過

#### 第1回検討部会

- 日 時:令和5年5月17日(水)  
会 場:横須賀市役所本庁舎3号館3階301会議室  
議 事: (1)委員長の互選、副委員長の選任について  
(2)本市の障害者の状況について  
(3)現計画の概要および進捗状況について  
(4)策定する計画の概要について  
(5)アンケート調査の内容について

#### 第2回検討部会

- 日 時:令和5年7月27日(木)  
会 場:ヴェルクよこすか3階第3研修室  
議 事: (1)アンケート調査の結果について(速報)  
(2)計画のアウトラインについて

#### 第3回検討部会

- 日 時:令和5年8月16日(水)  
会 場:ヴェルクよこすか3階第3研修室  
議 事: (1)アンケート調査の結果について(確定)  
(2)各目標の現状・課題と目標達成に向けた方策(案)について

#### 第4回検討部会

- 日 時:令和5年9月20日(水)  
会 場:ヴェルクよこすか3階第3研修室  
議 事: (1)計画案について

#### 第5回検討部会

- 日 時:令和5年10月16日(月)  
会 場:横須賀市役所本庁舎3号館3階302会議室  
議 事: (1)パブリック・コメント(案)について

#### 第6回検討部会

日 時:令和5年12月22日(金)  
会 場:横須賀市役所本庁舎3号館3階302会議室  
議 事:(1)パブリック・コメント手続結果について  
(2)第7期障害福祉計画等の答申案について

#### 第7回検討部会

日 時:令和6年1月19日(金)  
会 場:横須賀市役所本庁舎3号館3階302会議室  
議 事:(1)第7期横須賀市障害福祉計画等の答申案について

#### (4)パブリック・コメント手続の結果概要

横須賀市社会福祉審議会で作成した計画素案に対し、横須賀市パブリック・コメント手続条例に準じて、次のとおりパブリック・コメント手続を実施しました。

##### ①意見募集期間

令和5年11月17日(金)から12月6日(水)まで

##### ②意見提出者の数及び意見の件数

意見提出者 13人

意見の件数 89件(重複意見含む)

##### I 提出状況

提出方法	人数
直接提出	2人
郵送	0人
ファクス	2人
E-Mail	9人
合計	13人

##### II 章別の件数

項目名	件数
第1章 計画策定の基本的な考え方	1件
第2章 障害者を取りまく現状	0件
第3章 成果目標	24件
第4章 障害福祉サービス等の見込量等	52件
第5章 計画の推進体制等	0件
その他意見	12件
合計	89件

## (5)アンケート調査の概要

### ①調査目的

障害児者および特定医療費(指定難病)医療受給者の現状やニーズを把握し、障害福祉計画等の策定資料および今後の市の施策決定の参考資料として役立てる。

### ②調査対象

#### I 身体障害児者(65歳未満の身体障害者手帳所持者)

944人 対象総数の約30%

#### II 知的障害児者(療育手帳所持者)

1,005人 対象総数の約30%

#### III 精神障害者(65歳未満の精神障害者保健福祉手帳所持者)

1,166人 対象総数の約30%

#### IV 特定医療費(指定難病)医療受給者

30人 当事者団体の会員に送付 ※これ以外に保健所窓口で直接配布

### ③調査期間

令和5年6月14日(水)～6月30日(金)

### ④調査方法

身体・知的・精神手帳所持者等の中から、約30%を無作為抽出し、郵送によりアンケート回答を依頼。回答は無記名とし、返信用封筒による郵送回答または電子申請による回答のいずれでも回答可能とした。

### ⑤回収結果

障害別	送付数	回収数			回収率		
		郵送	電子	合計	郵送	電子	合計
身体障害	944	298	82	380	31.6%	8.7%	40.3%
		329	37		366	32.7%	
知的障害	1,005	332	74	406	28.5%	6.3%	34.8%
		329	37		366	32.7%	
精神障害	1,166	18	0	18	60%	0%	60%
		332	74		406	28.5%	
難病	30	18	0	18	60%	0%	60%
		332	74		406	28.5%	
全体	3,145	977	193	1,170	31.1%	6.1%	37.2%
		329	37		366	32.7%	

## (6) アンケート調査の集計結果(抜粋)

問1 主にこのアンケートに回答する方はどなたですか。

障害種別	身体	療育	精神	難病	総計
本人(代筆含む)	303	127	340	18	788
本人の家族	69	207	54	0	330
家族以外の介助者	7	21	1	0	29
その他	0	4	1	0	5
未回答	1	7	10	0	18
総計	380	366	406	18	1,170

問2 あなた(あて名ご本人)は、何歳ですか。

年齢	身体	療育	精神	難病	総計
5歳以下	7	14	1	0	22
6～11歳	12	42	8	0	62
12～17歳	7	49	6	0	62
18～39歳	45	125	96	0	266
40歳以上	303	131	287	18	739
未回答	6	5	8	0	19
総計	380	366	406	18	1,170

問3 あなた(あて名ご本人)の住んでいる地域は、次のうちどれですか。

地域	身体	療育	精神	難病	総計
追浜地域	29	17	32	1	79
田浦地域	16	18	17	1	52
逸見地域	7	6	8	1	22
本庁地域	50	59	69	4	182
衣笠地域	62	53	65	3	183
大津地域	27	23	34	4	88
浦賀地域	47	43	48	2	140
久里浜地域	66	50	64	1	181
北下浦地域	25	30	32	0	87
西地域	43	53	28	1	125
その他・未回答	8	14	9	0	31
総計	380	366	406	18	1,170



問4 あなたが持っている障害者手帳の手帳種別とその障害程度は次のうちどれですか。

(重複障害の場合はそれぞれで計上)

手帳種別・等級	身体	療育	精神	難病	総計
身体障害者手帳(1級)	149	26	4	0	179
身体障害者手帳(2級)	101	16	19	2	138
身体障害者手帳(3級)	53	6	8	0	67
身体障害者手帳(4級)	53	2	1	0	56
身体障害者手帳(5級)	13	2	3	1	19
身体障害者手帳(6級)	18	2	0	0	20
療育手帳(A1)	37	84	1	0	122
療育手帳(A2)	3	77	3	0	83
療育手帳(B1)	4	78	2	0	84
療育手帳(B2)	0	103	8	0	111
精神障害者保健福祉手帳(1級)	2	1	24	0	27
精神障害者保健福祉手帳(2級)	9	2	229	0	240
精神障害者保健福祉手帳(3級)	1	2	120	0	123
その他・未回答	3	8	10	15	36
総計	446	409	432	18	1,305

問6 あなたは障害支援区分の認定を受けていますか。

区分認定	身体	療育	精神	難病	総計
区分1	17	4	3	0	24
区分2	12	24	18	0	54
区分3	6	17	12	0	35
区分4	7	29	1	0	37
区分5	8	28	3	0	39
区分6	26	43	2	0	71
受けていない	209	73	235	10	527
18歳未満のため、障害支援区分の対象外である	20	87	13	0	120
未回答	75	61	119	8	263
総計	380	366	406	18	1,170

問7 あなたは次の認定あるいは診断を受けていますか。

(重複の場合はそれぞれで計上)

診断	身体	療育	精神	難病	総計
発達障害	21	195	75	0	291
高次脳機能障害	29	8	13	0	50
難病(指定難病)	58	9	16	18	101
いずれも該当しない 未回答	276	158	302	0	736
総計	384	370	406	18	1,178

問8 あなたは、現在、どのように暮らしていますか。

居住状況	身体	療育	精神	難病	総計
家族と同居して暮らしている	275	260	291	14	840
一人で暮らしている	64	10	86	2	162
グループホームで暮らしている	10	34	12	0	56
入所施設(障害者支援施設等)で暮らしている	19	53	3	2	77
病院に入院している	6	1	5	0	12
その他	1	5	7	0	13
未回答	5	3	2	0	10
総計	380	366	406	18	1,170

問9 現在、あなたが一緒に暮らしている人は、どなたですか。

(問8で「家族と同居して暮らしている」を選択した人の回答を計上。重複回答あり)

同居者	身体	療育	精神	難病	総計
父母・祖父母・兄弟姉妹	151	250	193	0	594
配偶者(夫または妻)	119	6	80	10	215
子ども	62	4	59	5	130
その他	5	4	7	0	16
未回答	1	0	1	0	2
総計	338	264	340	15	957

問 10 あなたは、今後、どのように暮らしたいですか。

今後の暮らし方の希望	身体	療育	精神	難病	総計
家族と同居して暮らしたい	211	161	197	13	582
結婚して新たな家族と暮らしたい	27	25	44	0	96
一人で暮らしたい	71	26	95	1	193
グループホームで暮らしたい	12	59	17	0	88
入所施設(障害者支援施設等)で暮らしたい	36	66	10	1	113
その他	11	11	24	1	47
未回答	12	18	19	2	51
総計	380	366	406	18	1,170

問 11 あなたは、地域で暮らす条件として、どのようなことを希望しますか。

(難病除く、重複回答あり)

地域で暮らす条件	身体	療育	精神	総計
介助者(ヘルパー)の確保	160	280	128	568
生活費の確保	214	201	268	683
住環境の確保	163	146	160	469
コミュニケーション支援の充実	67	111	78	256
近くに通える施設や作業所があること	58	160	76	294
在宅で医療を受けられること	62	49	42	153
生活訓練等の充実	37	55	35	127
相談相手や相談機関の充実	99	139	166	404
生活費の管理	39	138	83	260
地域住民の理解や地域での支え合い	1	0	3	4
グループホーム等の宿泊体験ができること	24	86	17	127
緊急の事情により自宅で過ごせないときに、一時的に施設等で支援を受けられること	109	151	94	354
一人暮らしで困ったときなどに、支援者が自宅を訪問し、生活の支援をしてくれること	99	112	143	354
その他	10	12	22	44
未回答	27	28	24	79
総計	1,169	1,668	1,339	4,176

問 15 福祉サービス等について

(1)福祉サービスの利用状況

	回答数	利用している	利用したことがある	知っているが利用しない	利用できない	知らない	未回答
ホームヘルプ (居宅介護等)	1,170	63	42	377	128	278	282
外出支援 (移動支援等)	1,170	119	50	343	100	289	269
ショートステイ (短期入所)	1,170	49	64	414	113	253	277
入所施設 (障害者支援施設等)	1,170	84	30	425	114	244	273
通所施設 (18歳以上)	1,170	183	66	300	112	232	277
児童のサービス (18歳未満)	1,170	93	19	174	133	231	520
グループホーム (共同生活援助)	1,170	60	13	422	136	249	290
相談サービス	1,170	198	80	279	38	306	269
地域作業所(地域活動支援センター含む)	1,170	72	59	370	111	278	280
訪問入浴サービス	380	12	7	154	40	82	85
手話通訳者の派遣	380	8	4	103	41	125	99
要約筆記者の派遣	380	2	5	98	35	145	95
日常生活用具の給付	764	81	36	148	67	248	184
補装具の交付・修理	398	81	36	78	26	91	86
住宅改修費の助成	764	11	35	202	87	240	189
デイケア	406	19	58	143	20	69	97
成年後見制度	1,170	41	8	422	64	359	276
訪問相談・指導	18	1	0	1	3	6	7
相談会	18	0	2	3	2	4	7
交流会・講演会	18	1	7	0	1	2	7

## (2)福祉サービスの満足度

	回答数	満足している	少し不満である	不満である	未回答
ホームヘルプ (居宅介護等)	1,170	251	69	43	807
外出支援(移動支援等)	1,170	274	85	54	757
ショートステイ (短期入所)	1,170	237	70	62	801
入所施設 (障害者支援施設等)	1,170	252	49	59	810
通所施設(18歳以上)	1,170	300	77	40	753
児童のサービス (18歳未満)	1,170	236	28	35	871
グループホーム (共同生活援助)	1,170	242	51	53	824
相談サービス	1,170	292	72	71	735
地域作業所(地域活動 支援センター含む)	1,170	256	44	47	823
訪問入浴サービス	380	102	6	15	257
手話通訳者の派遣	380	95	6	13	266
要約筆記者の派遣	380	94	4	11	271
日常生活用具の給付	764	175	43	25	521
補装具の交付・修理	398	104	33	29	232
住宅改修費の助成	764	141	31	34	558
デイケア	406	90	26	23	267
成年後見制度	1,170	233	38	64	835
訪問相談・指導	18	0	0	0	18
相談会	18	1	0	0	17
交流会・講演会	18	2	1	1	14

問 17 あなたが、将来利用したい福祉サービス等はどれですか。(重複回答あり)

利用したいサービス	身体	療育	精神	難病	総括
ホームヘルプサービス(居宅介護等)	127	93	93	9	322
外出支援(移動支援等)	109	146	66	6	327
ショートステイ(短期入所)	60	92	46	4	202
入所施設(障害者支援施設等)	65	110	48	4	227
通所施設(18歳以上)	42	105	36	2	185
児童のサービス(18歳未満)	11	31	6	0	48
グループホーム(共同生活援助)	41	116	41	2	200
相談サービス	113	120	152	2	387
地域作業所(地域活動支援センターを含む)	29	66	51	0	146
訪問入浴サービス	0	0	3	0	3
手話通訳者の派遣	13	1	1	0	15
要約筆記者の派遣	17	8	8	0	33
日常生活用具の給付	90	41	54	2	187
補装具の交付・修理	105	27	11	0	143
住宅改修費の助成	108	34	61	2	205
成年後見制度	38	103	35	0	176
その他	5	6	21	1	33
特に利用したい福祉サービスはない	52	32	94	1	179
未回答	43	32	35	6	116
総計	1,068	1,163	862	41	3,134

問 23 あなたの、普段の生活に必要な支援は何ですか。次の中から、必要性の高い順に番号を(1, 2, 3…)をつけてください。

(1)全体

	1位	2位	3位	4位	5位	6位	7位	スコア
金銭・財産管理	295	103	94	68	50	60	85	<u>2,260</u>
ホームヘルプサービス(居宅介護等)	72	77	103	83	104	116	114	2,881
外出支援(移動支援等)	95	138	122	105	119	89	43	2,587
グループホーム等住む場所の支援	114	62	81	84	108	116	98	2,739
就労支援(働く場所を探す、働き続けるための支援)	225	149	101	45	50	44	102	<u>2,234</u>
障害者相談サポートセンター等での相談	102	156	170	122	84	62	30	2,414
一人暮らしで困ったときに、自分のことをよく知っている支援者が自宅を訪問する生活支援(自立生活援助)	107	144	141	93	71	63	89	2,546

スコアは1位を1点、2位を2点として、回答者数を乗じた数を合算したもの。スコアが小さいほど必要度が高いと考えられていることを示す。

全体では「金銭・財産管理」と「就労支援」がほぼ同じくらいの数字で必要度が高いという回答結果となっていて、次いで「サポートセンター等での相談」が高くなっている。

問 41 障害のある方が働いていくにあたって、取り組みを充実してほしいことは何ですか。

(重複回答あり)

取り組みの充実の希望	身体	療育	精神	難病	総括
企業や団体、市役所等が障害者を積極的に雇用してほしい	135	122	144	2	403
在宅で仕事ができるような仕組みをつくってほしい	101	41	114	2	258
障害者が仕事をするうえでの援助をする人(ジョブコーチ等)を充実してほしい	60	124	87	1	272
経営者や職場の同僚等に障害者に対する理解を深めてほしい	116	135	127	1	379
仕事をするための訓練や講習等を充実してほしい	61	91	83	1	236
職場までの交通手段を充実したり、利用しやすいようにしてほしい	71	73	84	1	229
就労や仕事に関する情報を提供したり、相談体制を充実してほしい	83	103	119	1	306
勤務場所におけるバリアフリー等を整えてほしい	45	16	17	1	79
短時間勤務や勤務日数等をよく考えてほしい	74	73	119	2	268
その他	5	6	13	0	24
特に充実してほしい取り組みはない	10	9	14	0	33
総括	761	793	921	12	2,487



問 44 障害のある子どもの教育・療育について、何が不足していると思いますか。  
(重複回答あり)

子どもの療育教育で不足しているもの	身体	療育	精神	難病	総括
低い年齢からの診断・相談・療育	82	112	118	3	315
身近なところにある保育園、幼稚園、学童クラブ、学校に通えること	74	82	76	3	235
療育・保育・教育から就労までの一貫した支援	82	155	114	4	355
家庭・教育・福祉等の連携のための情報共有の仕組みの充実	66	120	93	5	284
一人ひとりのニーズに応じた教育	80	121	123	5	329
校舎のバリアフリー等設備	52	33	42	3	130
教職員の研修、看護師や介護スタッフの配置	75	109	81	3	268
進学や就職についての相談・支援	75	117	105	3	300
保護者に対する情報提供・支援	75	145	105	4	329
理学療法士、作業療法士等の専門職の支援	51	75	55	4	185
その他	9	12	14	1	36
特になし	70	56	64	2	192
総計	791	1,137	990	40	2,958

問 48 あなたは、障害があることで差別を受けたり嫌な思いをしたり、配慮や工夫をしてもらえなくて困ったりしたことがありますか。

差別を受けた経験	身体	療育	精神	難病	総括
ある	96	114	128	0	338
少しある	117	98	120	3	338
ない	131	129	143	11	414
未回答	36	25	15	4	80
総括	380	366	406	18	1,170

問 49 どのような場所で差別を受けたり嫌な思いをしたり、配慮や工夫をしても  
 らえなくて困ったりしたことがありますか。(重複回答あり)

差別を受けた場所	身体	療育	精神	難病	総括
学校・仕事場	89	118	122	0	329
仕事を探すとき	40	15	80	0	135
外出先(お店等)	83	85	64	2	234
余暇を楽しむとき	29	47	37	0	113
病院等医療機関	32	35	43	0	110
住んでいる地域	29	45	48	0	122
その他	26	20	28	0	74
総括	328	365	422	2	1,117

問 51 障害者差別解消法についてご存じですか。

差別解消法	身体	療育	精神	難病	総括
名前も内容も知っている	34	28	20	0	82
名前を聞いたことがあるが、内 容は知らない	83	91	79	1	254
名前も内容も知らない	217	224	289	13	743
未回答	46	23	18	4	91
総括	380	366	406	18	1,170

**第 7 期横須賀市障害福祉計画**  
**(第 3 期横須賀市障害児福祉計画を含む)**  
令和6年度(2024年度)～令和8年度(2026年度)

令和6年(2024年)2月

横須賀市 民生局 福祉こども部 障害福祉課

〒238-8550 神奈川県横須賀市小川町11番地

TEL 046-822-9398 FAX 046-825-6040

E-mail [hp-hw@city.yokosuka.kanagawa.jp](mailto:hp-hw@city.yokosuka.kanagawa.jp)

