

資料 7

地域ごとのサービス提供状況

令和 8 年 6 月

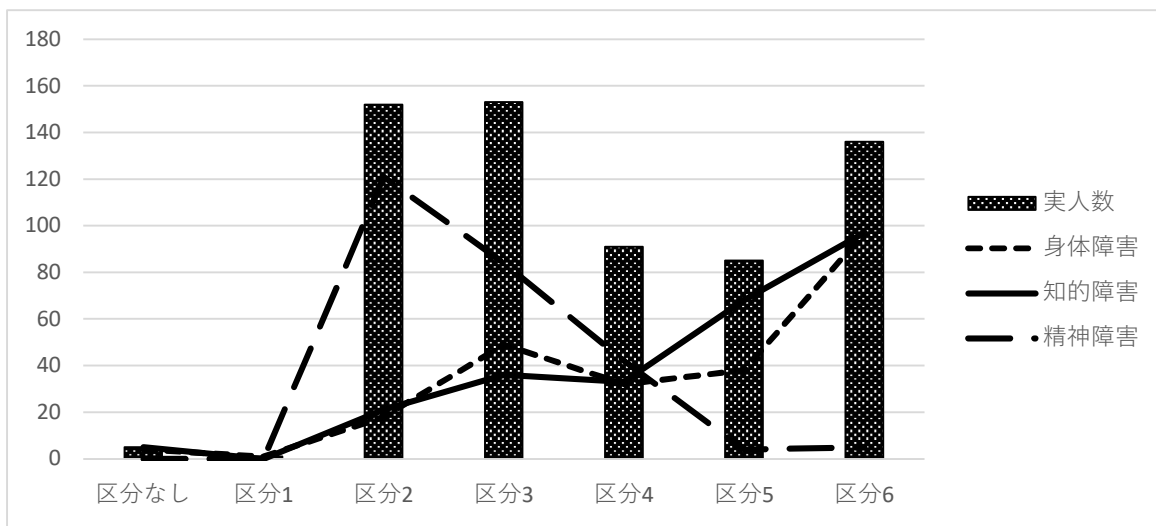
1 訪問系サービス

(1) 居宅介護

(ア) 支給決定者状況

居宅介護の支給決定者数は624人であり、障害支援区分では区分2・3・6が多い傾向にあります。区分2・3の障害種別をみると、精神障害の占める割合が大きいです。一方、区分5・6では身体障害および知的障害が占める割合が大きいです。

行動関連項目10点以上の人は支給決定者の7.2%、医療的ケアのある人は10.9%です。



■居宅介護支給決定者数

(障害支援区分・障害種別：延べ人数)

	区分なし	区分1	区分2	区分3	区分4	区分5	区分6	延べ人数
身体障害	4	1	18	49	32	38	97	235
知的障害	5	0	21	36	33	68	97	255
精神障害	0	0	121	84	42	4	5	256
実人数	5	1	152	153	91	85	136	-

資料：障害福祉課（令和8年4月1日時点）

※重複障害は障害種別それぞれに計上。

■居宅介護支給決定者数

(行動関連項目・特別な医療に関連する項目：延べ人数)

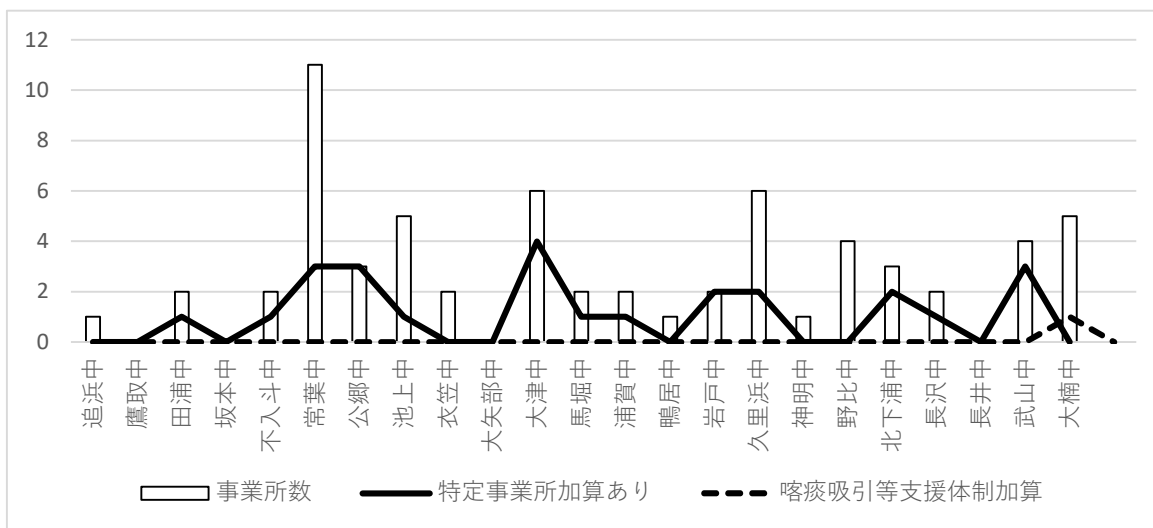
	行動関連項目10点以上	医療的ケアのある人	医療的ケアのある子ども	該当なし	支給決定者数（実人数）
延べ人数	45	68	1	507	624
割合	7.2%	10.9%	0.2%	81.3%	-

資料：障害福祉課（令和8年4月1日時点）

※重複障害は障害種別それぞれに計上。

(イ) 事業所指定状況・請求状況

事業所の中学校区別の所在状況と、専門性の高い人材配置や支援体制、重度障害者への対応等々を評価する「特定事業所加算」および「喀痰吸引等支援体制加算」を、令和7年度に算定している事業所数は以下のとおりです。



■居宅介護支援事業所 (中学校区別・加算請求事業所数)

	事業所数	特定事業所加算Ⅰ	特定事業所加算Ⅱ	特定事業所加算Ⅲ	特定事業所加算Ⅳ	喀痰吸引等支援体制加算
追浜中	1	0	0	0	0	0
鷹取中	0	0	0	0	0	0
田浦中	2	0	1	0	0	0
坂本中	0	0	0	0	0	0
不入斗中	2	1	0	0	0	0
常葉中	11	0	3	0	0	0
公郷中	3	1	1	1	0	0
池上中	5	0	1	0	0	0
衣笠中	2	0	0	0	0	0
大矢部中	0	0	0	0	0	0
大津中	6	2	2	0	0	0
馬堀中	2	1	0	0	0	0
浦賀中	2	0	1	0	0	0
鴨居中	1	0	0	0	0	0
岩戸中	2	0	2	0	0	0
久里浜中	6	2	0	0	0	0
神明中	1	0	0	0	0	0
野比中	4	0	0	0	0	0
北下浦中	3	2	0	0	0	0
長沢中	2	0	1	0	0	0
長井中	0	0	0	0	0	0
武山中	4	1	1	0	0	1
大楠中	5	0	0	0	0	0
総計	64	10	13	1	0	1

資料：障害福祉課（事業所数は令和8年3月1日時点、加算実績は令和7年度提供分）

(2) 重度訪問介護
 (ア) 支給決定者状況

重度訪問介護の支給決定者数は38人です。そのうち行動関連項目10点以上の人は支給決定者の5.3%、医療的ケアのある人は44.7%です。

■ 重度訪問介護支給決定者数
 (障害支援区分・障害種別：延べ人数)

	区分4	区分5	区分6	延べ人数
身体障害	0	0	35	35
知的障害	0	0	26	26
精神障害	0	0	0	0
実人数	0	0	38	-

資料：障害福祉課（令和8年4月1日時点）

※重複障害は障害種別それぞれに計上。

■ 重度訪問介護支給決定者数
 (行動関連項目・特別な医療に関連する項目：延べ人数)

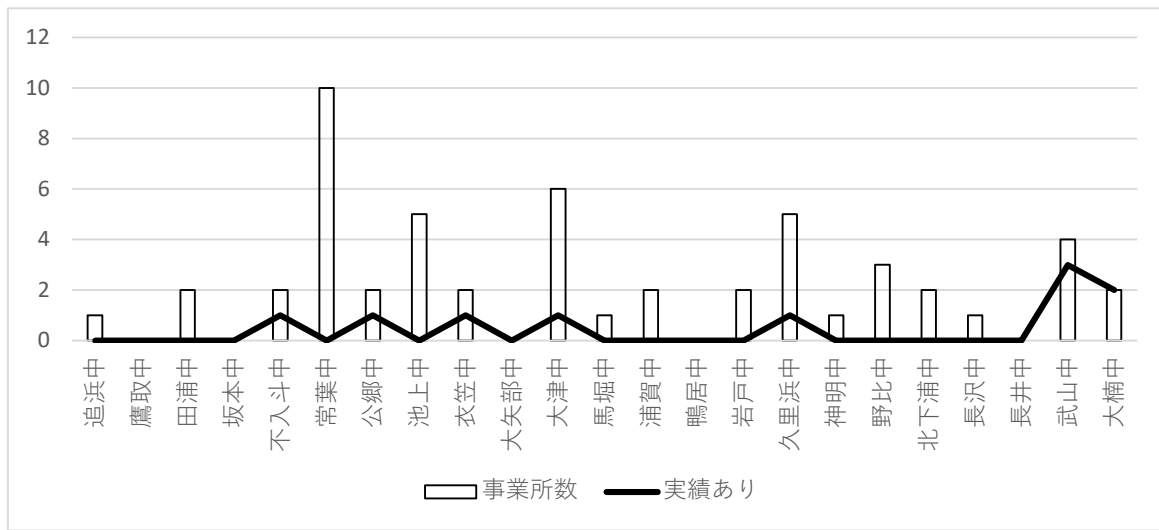
	行動関連項目10点以上	医療的ケアのある人	該当なし	支給決定者数（実人数）
延べ人数	2	17	19	38
構成比	5.3%	44.7%	50.0%	-

資料：障害福祉課（令和8年4月1日時点）

※重複障害は障害種別それぞれに計上。

(イ) 事業所指定状況・請求状況

事業所の中学校区別の所在状況および令和7年度に重度訪問介護の請求実績があった事業者数は以下のとおりです。支給決定者数に限りがあることの影響も考えられますが、指定を受けている事業所数と、実際にサービス提供（請求実績）をしている事業所数との間に差が生じていることがうかがえます。



■ 重度訪問介護支援事業所 (中学校区別・請求実績)

	事業所数	実績あり
追浜中	1	0
鷹取中	0	0
田浦中	2	0
坂本中	0	0
不入斗中	2	1
常葉中	10	0
公郷中	2	1
池上中	5	0
衣笠中	2	1
大矢部中	0	0
大津中	6	1
馬堀中	1	0
浦賀中	2	0
鴨居中	0	0
岩戸中	2	0
久里浜中	5	1
神明中	1	0
野比中	3	0
北下浦中	2	0
長沢中	1	0
長井中	0	0
武山中	4	3
大楠中	2	2
総計	53	10

資料：障害福祉課（事業所数は令和8年3月1日時点、請求実績は令和7年度提供分）

(3) 行動援護

(ア) 支給決定者状況

行動援護の支給決定者数は8人であり、うち1人は障害児です。

■ 重度訪問介護支給決定者数

(障害支援区分・障害種別：延べ人数)

	区分なし	区分4	区分5	区分6	延べ人数
身体障害	0	0	0	0	0
知的障害	0	0	0	7	7
精神障害	1	0	0	0	1
実人数	1	0	0	7	-

資料：障害福祉課（令和8年4月1日時点）

※重複障害は障害種別それぞれに計上。

(イ) 事業所指定状況・請求状況

市内に事業所は1事業所のみです。支給決定者8人のうち、令和7年度に市内事業所がサービス提供（請求実績）しているのは2人です。

行動関連項目10点以上の重度障害者の余暇支援を支えるサービスの市内供給が限られていることがうかがえます。

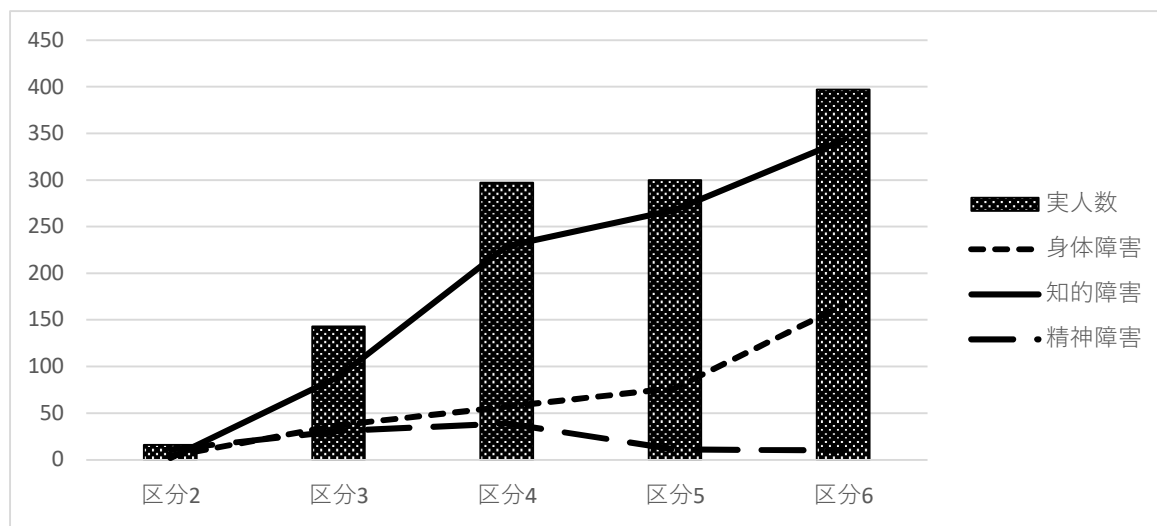
2 日中活動系サービス

(1) 生活介護

(ア) 支給決定者状況

生活介護の支給決定者数は1,153人で、障害支援区分が高くなるほど増加しています。障害種別別にみると、知的障害が最も多い状況です。身体障害については、区分5までの推移と比較して区分6で増加がみられ、重症心身障害者、またはそれに近い状態の方が一定数含まれていることがうかがえます。

あわせて、行動関連項目が10点以上の人は支給決定者の18.5%、医療的ケアのある人は5.8%です。



■生活介護支給決定者数

(障害支援区分・障害種別：延べ人数)

	区分2	区分3	区分4	区分5	区分6	延べ人数
身体障害	4	37	57	77	166	341
知的障害	2	89	229	268	343	931
精神障害	11	31	39	11	10	102
実人数	16	143	297	300	397	1,153
構成比	1.4%	12.4%	25.8%	26.0%	34.4%	-

資料：障害福祉課（令和8年4月1日時点）

※重複障害は障害種別それぞれに計上。

■生活介護支給決定者数

(行動関連項目10点以上・特別な医療に関連する項目：延べ人数)

	行動関連項目10点以上	医療的ケアのある人	該当なし	支給決定者数(実人数)
延べ人数	213	67	874	1,153
割合	18.5%	5.8%	75.8%	-

資料：障害福祉課（令和8年4月1日時点）

※重複障害は障害種別それぞれに計上。

(イ) 事業所指定・請求状況

事業所の中学校区別の所在状況と、令和7年度に「重度障害者支援加算」、「入浴支援加算」、「送迎加算」を算定している事業所数は以下のとおりです。

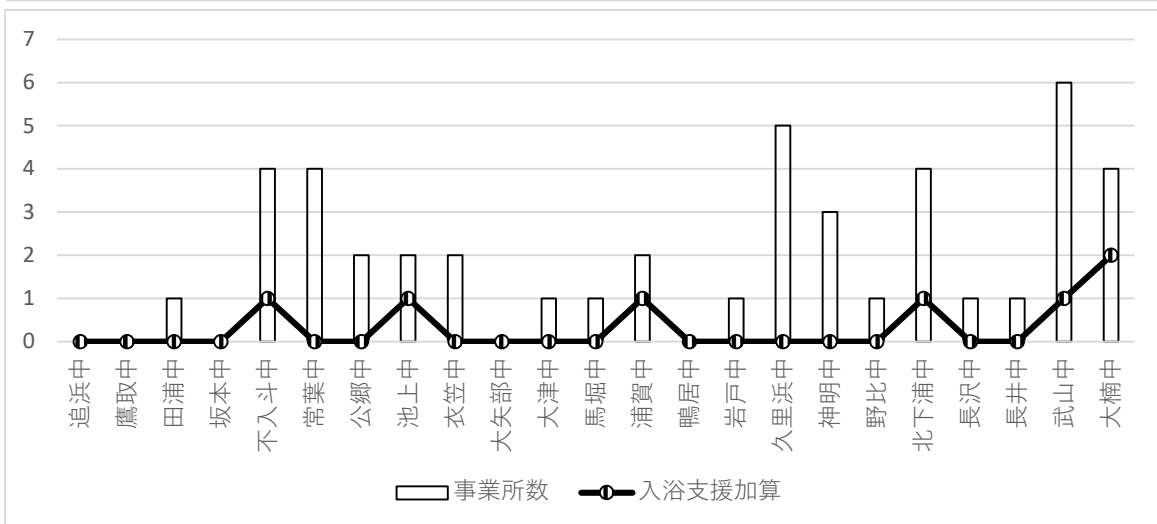
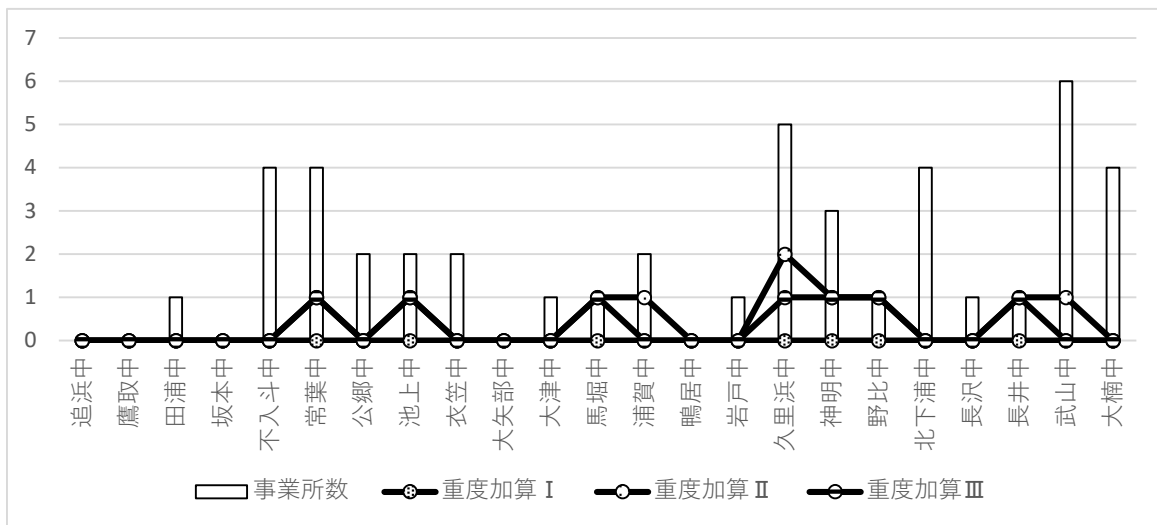
- ・重度障害者支援加算：重度障害者の支援に係る体制（人員配置や支援の実施状況）を評価する加算
- ・入浴支援加算：入浴介助等、入浴に関する支援の提供体制・実施を評価する加算
- ・送迎加算：利用者の送迎を実施する体制・実績を評価する加算

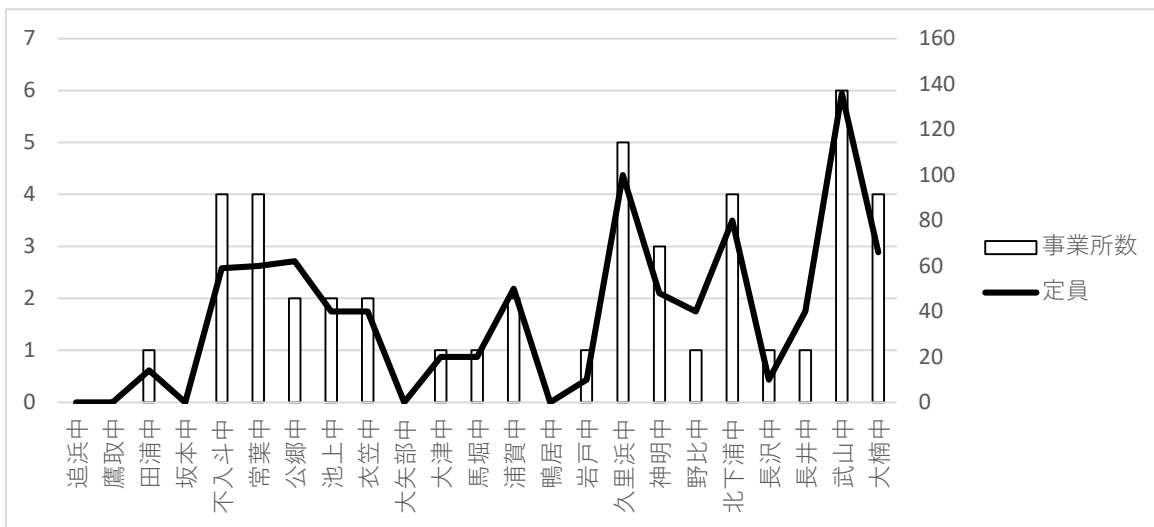
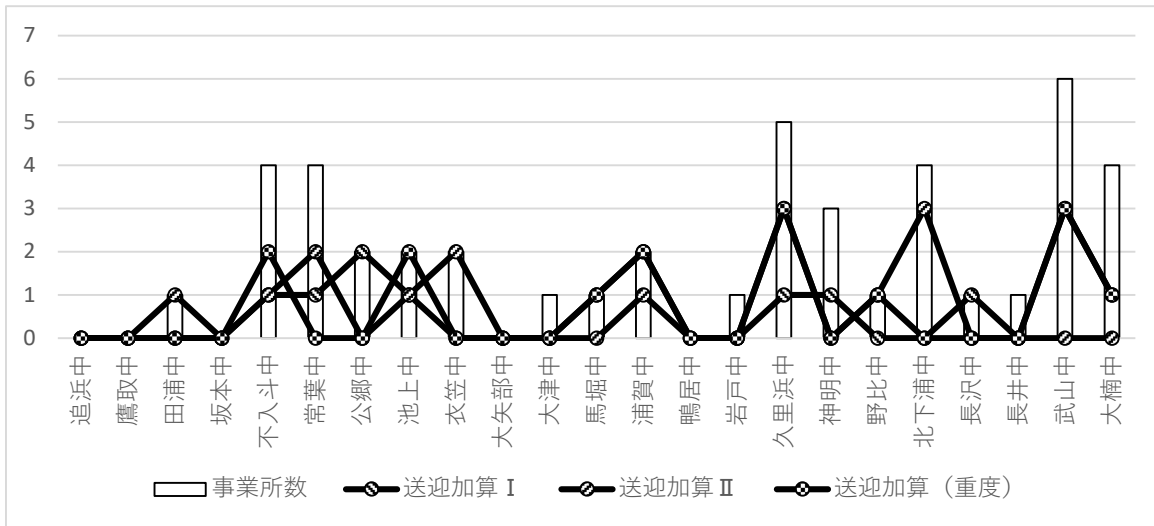
令和8年3月における各事業所の請求実績（実人数）をもとに算出した障害支援区分5・6の人が占める割合は、平均52.5%、中央値51.6%でした。参考として、支給決定者数ベースでの区分5・6の人の割合は60.4%であり、この割合を上回る事業所は45事業所中17事業所でした。

令和8年3月における各事業所の請求実績（実人数）をもとに算出した行動関連項目10点以上の人占める割合は、平均12.8%、中央値6.3%でした。参考として、支給決定者数ベースでの行動関連項目10点以上の人占める割合は18.5%であり、この割合を上回る事業所は45事業所中10事業所でした。

令和8年3月における各事業所の請求実績（実人数）をもとに算出した医療的ケアのある人が占める割合は、平均7.1%、中央値0.0%でした。参考として、支給決定者数ベースでの医療的ケアのある人の割合は5.8%であり、この割合を上回る事業所は45事業所中11事業所でした。

障害支援区分5・6、行動関連項目10点以上、医療的ケアのいずれも事業所間で偏りがみられます。特に行動関連項目10点以上の人および医療的ケアのある人については、中央値が低いことから、限られた事業所に利用が集中していることがうかがえます。





■生活介護支援事業所（中学校区別・加算）

	事業所数	定員	重度加算Ⅰ	重度加算Ⅱ	重度加算Ⅲ	入浴支援加算	送迎加算Ⅰ	送迎加算Ⅱ	送迎加算（重複）
追浜中	0	0	0	0	0	0	0	0	0
鷹取中	0	0	0	0	0	0	0	0	0
田浦中	1	14	0	0	0	0	0	1	0
坂本中	0	0	0	0	0	0	0	0	0
不入斗中	4	59	0	0	0	1	1	1	2
常葉中	4	60	0	1	1	0	1	2	0
公郷中	2	62	0	0	0	0	2	0	0
池上中	2	40	0	1	1	1	1	1	2
衣笠中	2	40	0	0	0	0	0	2	0
大矢部中	0	0	0	0	0	0	0	0	0
大津中	1	20	0	0	0	0	0	0	0
馬堀中	1	20	0	1	1	0	1	0	1
浦賀中	2	50	0	1	0	1	2	1	2
鴨居中	0	0	0	0	0	0	0	0	0
岩戸中	1	10	0	0	0	0	0	0	0
久里浜中	5	100	0	2	1	0	1	3	3
神明中	3	48	0	1	1	0	1	0	0
野比中	1	40	0	1	1	0	0	1	1
北下浦中	4	80	0	0	0	1	0	3	0
長沢中	1	10	0	0	0	0	1	0	0
長井中	1	40	0	1	1	0	0	0	0
武山中	6	136	0	1	0	1	3	0	3
大楠中	4	66	0	0	0	2	1	0	1
総計	45	895	0	10	7	7	15	15	15

資料：障害福祉課（事業所数は令和8年3月1日時点、加算実績は令和7年度提供分）

■区分5・6の人が占める割合（/各事業所請求実人数）

平均値	52.5%
中央値	51.6%
最大値	83.3%
支給決定者平均（60.4%）を超える事業所数	17

資料：障害福祉課（令和8年3月実績から算定）

■行動関連項目10点以上が占める割合（/各事業所請求実人数）

平均値	12.8%
中央値	6.3%
最大値	63.0%
支給決定者平均（18.5%）を超える事業所数	10

資料：障害福祉課（令和8年3月実績から算定）

■医療的ケアのある人が占める割合（/各事業所請求実人数）

平均値	7.1%
中央値	0.0%
最大値	66.7%
支給決定者平均（5.8%）を超える事業所数	11

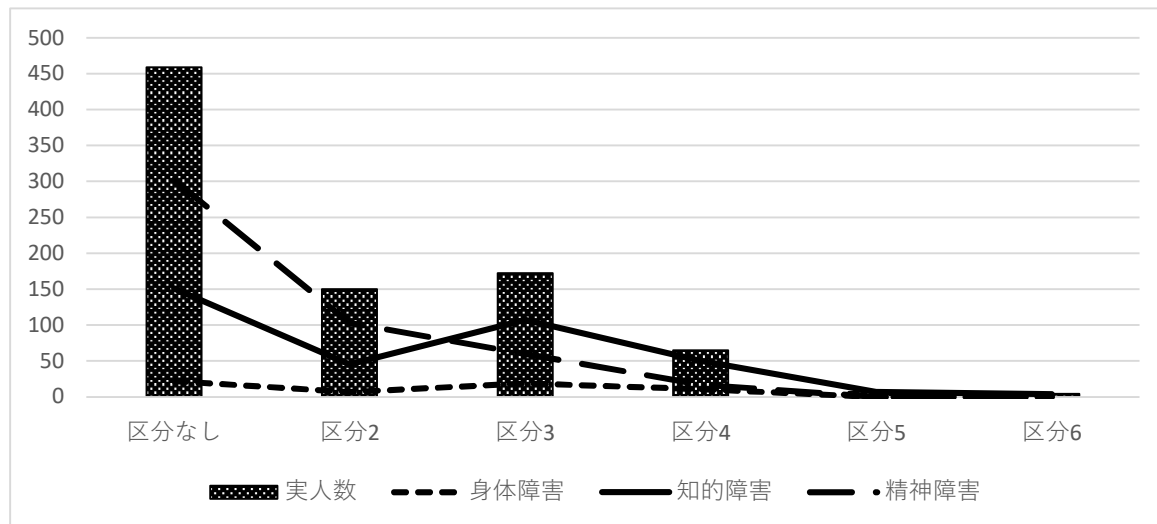
資料：障害福祉課（令和8年3月実績から算定）

(2) 就労継続支援B型

(ア) 支給決定者状況

就労継続支援B型の支給決定者数は857人であり、障害支援区分を取得していない人が最も多く、就労継続支援B型以外の障害福祉サービスを利用していない人が多いことがうかがえます。

障害支援区分を取得していない人および区分2までは精神障害が最も多い障害種別ですが、区分3以降は知的障害が最も多い障害種別に逆転しています。



■ 就労継続支援B型支給決定者数

(障害支援区分・障害種別：延べ人数)

	区分なし	区分1	区分2	区分3	区分4	区分5	区分6	延べ人数
身体障害	22	0	7	19	11	0	0	59
知的障害	151	0	45	107	50	7	4	364
精神障害	302	0	103	60	17	0	0	482
実人数	459	0	150	172	65	7	4	—

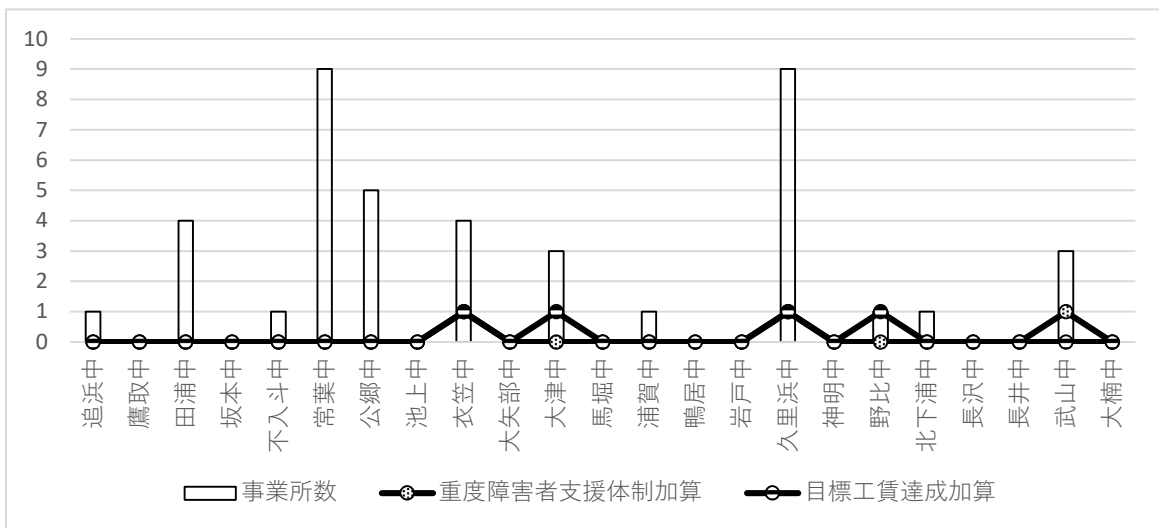
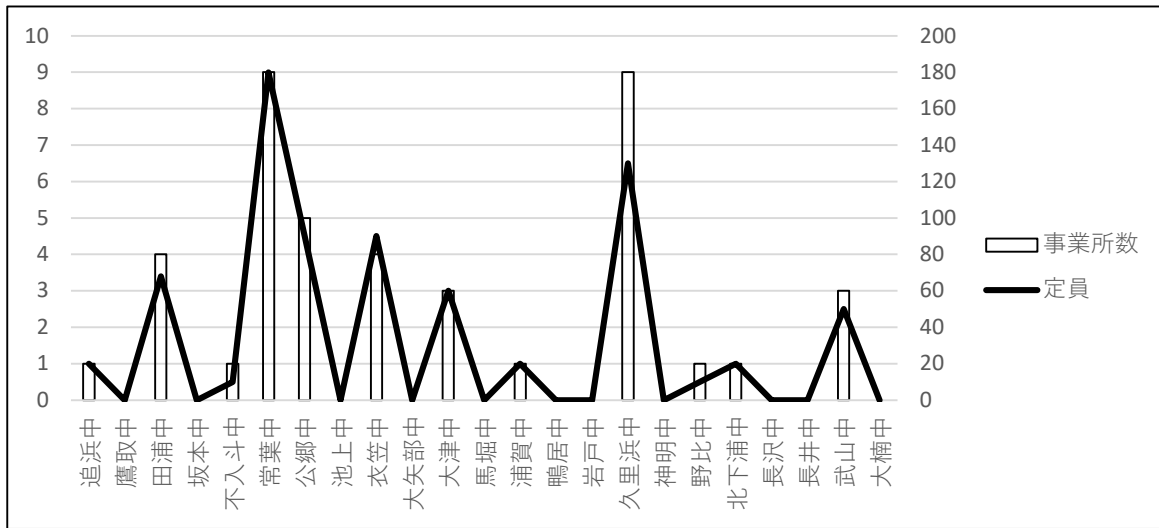
資料：障害福祉課（令和8年4月1日時点）

※重複障害は障害種別それぞれに計上。

(イ) 事業所指定・請求状況

事業所の中学校区別の所在状況と、令和7年度に「重度障害者支援体制加算」および「目標工賃達成加算」を算定している事業所数は以下のとおりです。

- ・ 重度障害者支援体制加算：障害年金1級受給者の受け入れ等を評価する加算
- ・ 目標工賃達成加算：一定の工賃水準の達成等を評価する加算



■就労継続支援B型事業所（中学校区別・加算請求事業所数）

	事業所数	定員	重度障害者支援体制加算	目標工賃達成加算
追浜中	1	20	0	0
鷹取中	0	0	0	0
田浦中	4	68	0	0
坂本中	0	0	0	0
不入斗中	1	10	0	0
常葉中	9	180	0	0
公郷中	5	90	0	0
池上中	0	0	0	0
衣笠中	4	90	1	1
大矢部中	0	0	0	0
大津中	3	60	0	1
馬堀中	0	0	0	0
浦賀中	1	20	0	0
鴨居中	0	0	0	0
岩戸中	0	0	0	0
久里浜中	9	130	1	1
神明中	0	0	0	0
野比中	1	10	0	1
北下浦中	1	20	0	0
長沢中	0	0	0	0
長井中	0	0	0	0
武山中	3	50	1	0
大楠中	0	0	0	0
総計	42	748	3	4

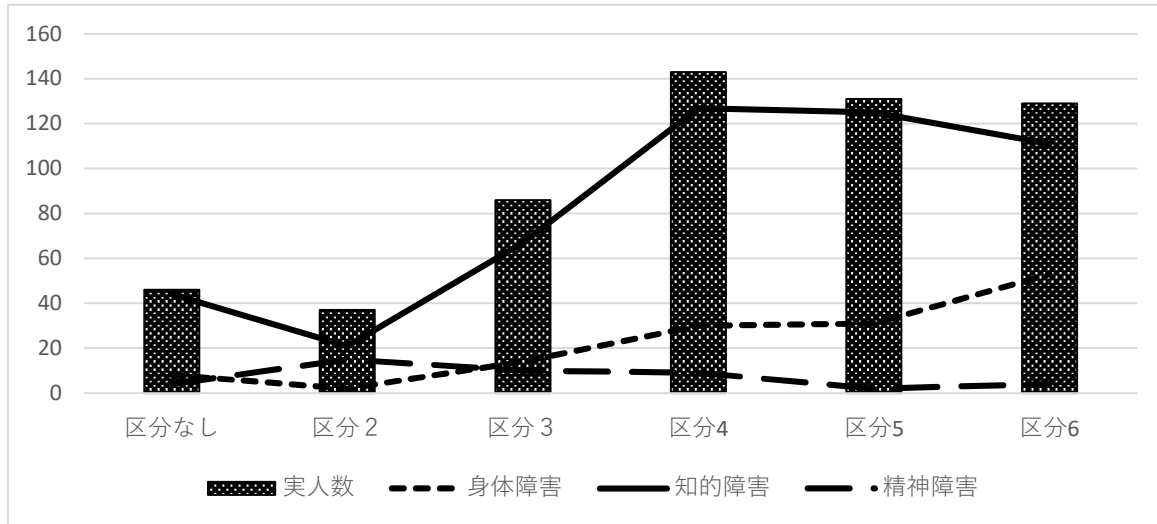
資料：障害福祉課（事業所数は令和8年3月1日時点、加算実績は令和7年度提供分）

(3) 短期入所

(ア) 支給決定者状況

福祉型短期入所の支給決定者数は572人で、障害支援区分4～6が約7割を占めています。障害種別別にみると、知的障害が最も多い状況です。また、105人は重複障害（複数の障害）に該当しています

あわせて、行動関連項目が10点以上の人は支給決定者の26.6%、医療的ケアのある人は3.5%です。



■福祉型短期入所支給決定者数 (障害支援区分・障害種別：延べ人数)

	区区分なし	区区分2	区区分3	区区分4	区区分5	区区分6	延べ人数
身体障害	8	2	14	30	31	53	138
知的障害	44	21	67	127	125	111	495
精神障害	4	15	10	9	2	4	44
実人数	46	37	86	143	131	129	572
構成比	8.0%	6.5%	15.0%	25.0%	22.9%	22.6%	-

資料：障害福祉課（令和8年4月1日時点）

※重複障害は障害種別それぞれに計上。

■福祉型短期入所支給決定者数 (行動関連項目10点以上・特別な医療に関連する項目：延べ人数)

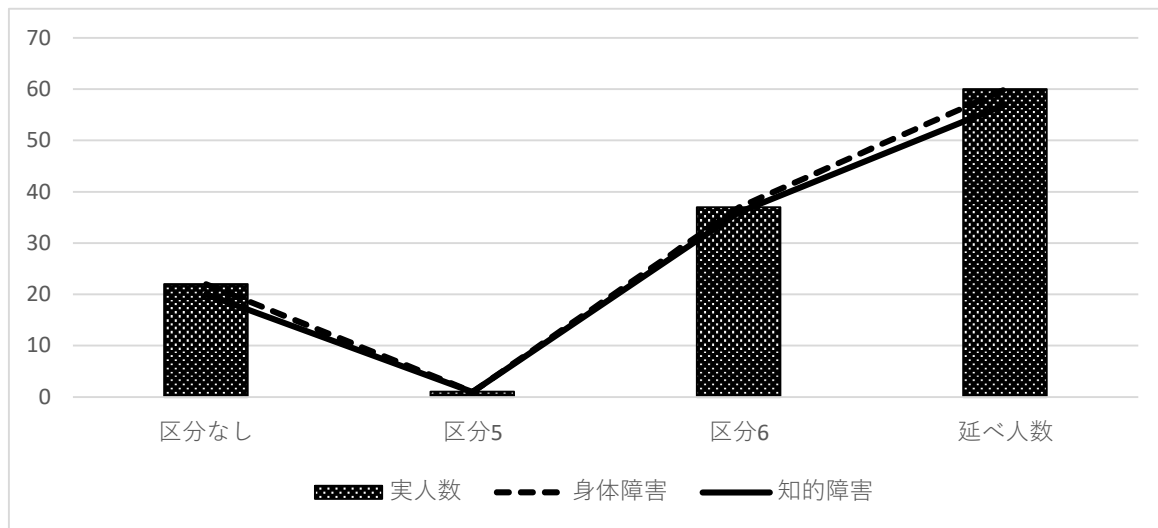
	行動関連項目10点以上	医療的ケアのある人	該当なし	支給決定者数（実人数）
延べ人数	105	20	401	572
割合	18.4%	3.5%	70.1%	-

資料：障害福祉課（令和8年4月1日時点）

※重複障害は障害種別それぞれに計上。

医療型短期入所の支給決定者数は60人で、障害支援区分を取得していない障害児が4割、18歳以上が6割を占めています。

6割を占める18歳以上の支給決定者のうち、半数が医療的ケアのある人です。



■医療型短期入所支給決定者数
(障害支援区分・障害種別：延べ人数)

	区分なし	区分5	区分6	延べ人数
身体障害	22	1	37	60
知的障害	20	1	36	57
精神障害	0	0	0	0
実人数	22	1	37	60
構成比	36.7%	1.7%	61.7%	-

資料：障害福祉課（令和8年4月1日時点）

※重複障害は障害種別それぞれに計上。

■医療型短期入所支給決定者数
(行動関連項目10点以上・特別な医療に関連する項目：延べ人数)

	行動関連項目10点以上	医療的ケアのある人	該当なし	支給決定者数（実人数）
延べ人数	0	18	20	60
割合	0.0%	47.4%	52.6%	-

資料：障害福祉課（令和8年4月1日時点）

※重複障害は障害種別それぞれに計上。

(イ) 事業所指定・請求状況

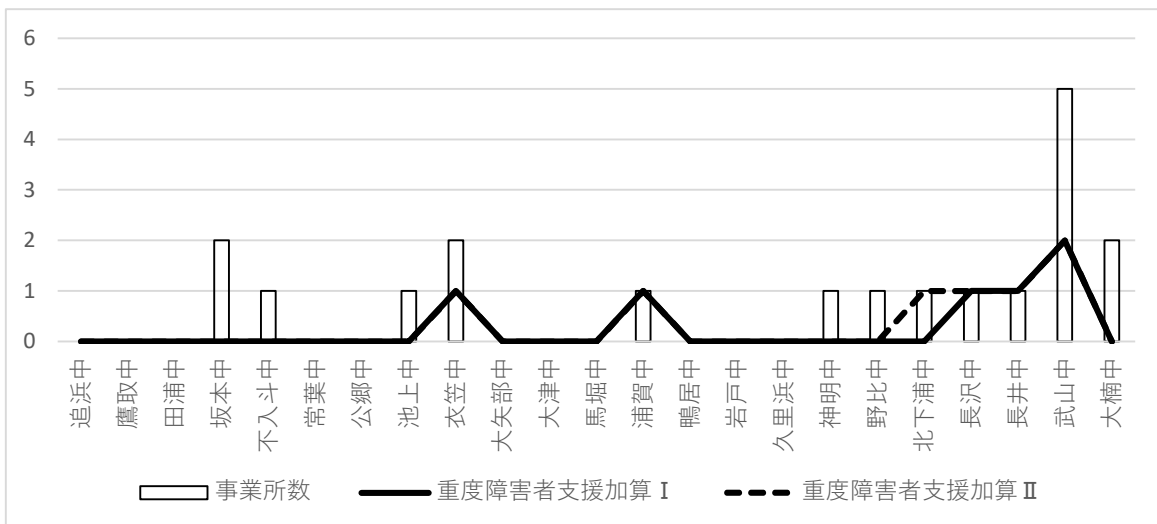
事業所の中学校区別の所在状況と、令和7年度に「重度障害者支援体制加算」および「重度障害児・障害者対応支援加算」を算定している事業所数は以下のとおりです。

- ・重度障害者支援体制加算：福祉型短期入所事業所の重度の肢体不自由や行動関連項目10点以上の人の受入れを評価する加算
- ・重度障害児・障害者対応支援加算：手厚い人員配置により重度障害者の利用率が高い場合に評価する加算

令和7年度における各事業所の請求実績（実人数）をもとに算出した障害支援区分5・6の人が占める割合は、平均45.3%、中央値60.0%でした。参考として、支給決定者数ベースでの区分5・6の人の割合は45.5%であり、この割合を上回る事業所は19事業所中11事業所でした。

令和7年度における各事業所の請求実績（実人数）をもとに算出した行動関連項目10点以上の人が占める割合は、平均18.0%、中央値11.1%でした。参考として、支給決定者数ベースでの行動関連項目10点以上の人の割合は18.4%であり、この割合を上回る事業所は19事業所中12事業所でした。

令和7年度における各事業所の請求実績（実人数）をもとに算出した医療的ケアのある人が占める割合は、平均5.8%、中央値0.0%でした。参考として、福祉型短期入所支給決定者数ベースでの医療的ケアのある人の割合は5.8%であり、この割合を上回る事業所は19事業所中12事業所でした。



■短期入所事業所（中学校区別・加算）

	事業所数	令和7年度障害福祉加算1	令和7年度障害福祉加算2	令和7年度障害福祉加算3
追浜中	0	0	0	0
鷹取中	0	0	0	0
田浦中	0	0	0	0
坂本中	2	0	0	0
不入斗中	1	0	0	0
常葉中	0	0	0	0
公郷中	0	0	0	0
池上中	1	0	0	0
衣笠中	2	1	1	0
大矢部中	0	0	0	0
大津中	0	0	0	0
馬堀中	0	0	0	0
浦賀中	1	1	1	0
鴨居中	0	0	0	0
岩戸中	0	0	0	0
久里浜中	0	0	0	0
神明中	1	0	0	0
野比中	1	0	0	0
北下浦中	1	0	1	0
長沢中	1	1	1	1
長井中	1	1	1	0
武山中	5	2	2	0
大楠中	2	0	0	1
総計	19	6	7	2

資料：障害福祉課（事業所数は令和8年3月1日時点、加算実績は令和7年度提供分）

■区分5・6の人が占める割合（/各事業所請求実人数）

平均値	45.3%
中央値	60.0%
最大値	100.0%
支給決定者平均（45.5%）を超える事業所数	11

資料：障害福祉課（令和7年度実績から算定）

■行動関連項目10点以上が占める割合（/各事業所請求実人数）

平均値	18.0%
中央値	11.1%
最大値	66.7%
支給決定者平均（18.4%）を超える事業所数	12

資料：障害福祉課（令和7年度実績から算定）

■医療的ケアのある人が占める割合（/各事業所請求実人数）

平均値	5.8%
中央値	0.0%
最大値	33.3%
支給決定者平均（3.5%）を超える事業所数	12

資料：障害福祉課（令和7年度実績から算定）

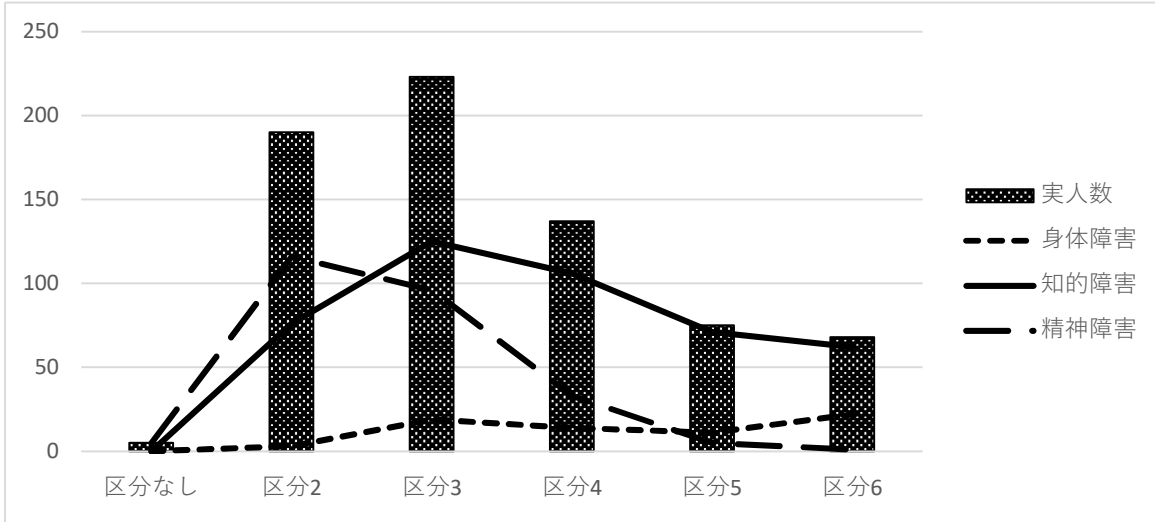
3 居住系サービス

(1) 共同生活援助

(ア) 支給決定者状況

共同生活援助の支給決定者数は698人で、障害支援区分2・3が約6割を占めています。障害種別別にみると、区分2では精神障害が最も多い一方、区分3では知的障害の方が多くなり、構成が逆転する傾向にあります。

あわせて、行動関連項目が10点以上の人は支給決定者の5.2%、医療的ケアのある人は1.3%です。



■ 共同生活援助支給決定者数

(障害支援区分・障害種別：延べ人数)

	区分なし	区分2	区分3	区分4	区分5	区分6	延べ人数
身体障害	0	3	19	14	11	22	69
知的障害	0	76	125	106	71	62	440
精神障害	5	116	96	33	5	1	256
実人数	5	190	223	137	75	68	698
構成比	0.7%	27.2%	31.9%	19.6%	10.7%	9.7%	-

資料：障害福祉課（令和8年4月1日時点）

※重複障害は障害種別それぞれに計上。

■ 共同生活援助給決定者数

(行動関連項目10点以上・特別な医療に関連する項目：延べ人数)

	行動関連項目10点以上	医療的ケアのある人	該当なし	支給決定者数(実人数)
延べ人数	36	9	649	698
割合	5.2%	1.3%	93.0%	-

資料：障害福祉課（令和8年4月1日時点）

※重複障害は障害種別それぞれに計上。

(イ) 事業所指定・請求状況

事業所の中学校区別の所在状況は以下のとおりです。

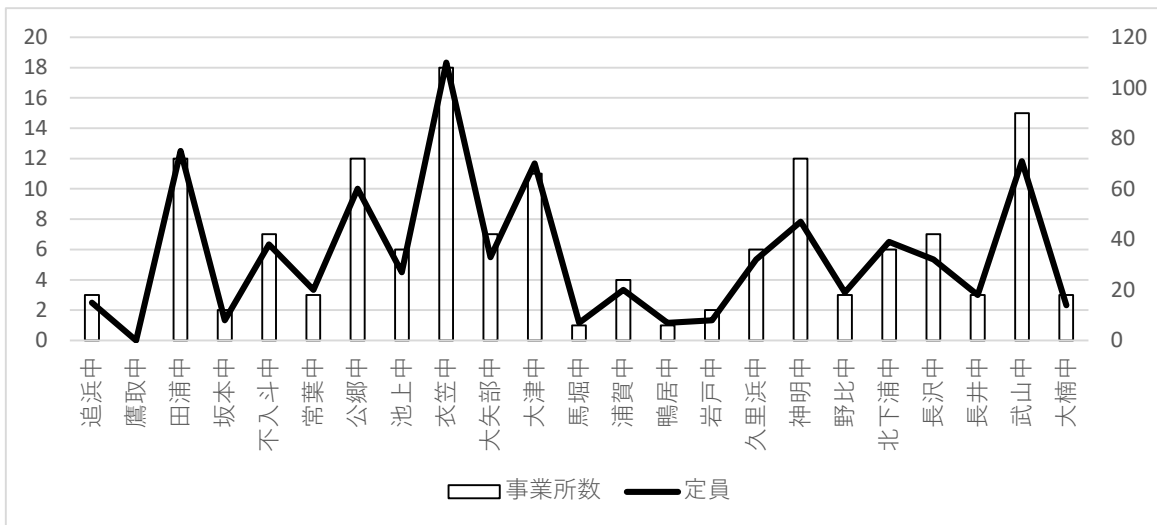
令和7年度における各事業所の請求実績（実人数）をもとに算出した障害支援区分5・6の方が占める割合は、平均25.3%、中央値0.0%でした。参考として、支給決定者数ベースでの障害支援区分5・6の方の割合は20.4%であり、この割合を上回る事業所は71事業所中27事業所でした。

令和7年度における各事業所の請求実績（実人数）をもとに算出した行動関連項目10点以上の方が占める割合は、平均5.5%、中央値0.0%でした。参考として、支給決定者数ベースでの行動関連項目10点以上の方の割合は5.2%であり、この割合を上回る事業所は71事業所中33事業所でした。

令和7年度における各事業所の請求実績（実人数）をもとに算出した医療的ケアのある方が占める割合は、平均0.8%、中央値0.0%でした。参考として、福祉型短期入所の支給決定者数ベースでの医療的ケアのある方の割合は1.3%であり、この割合を上回る事業所は71事業所中34事業所でした。

障害支援区分5・6、行動関連項目10点以上、医療的ケアのある人のいずれも中央値0.0%であることから、限られた事業所に利用が集中していることがうかがえます。

また、市内事業所における重度障害者支援加算の請求状況は、重度Ⅰが5人（4事業所）、重度Ⅱが1人（1事業所）でした。支給決定者数から当該加算の対象となり得る方が40人弱いることを踏まえると、加算の請求件数は伸び悩んでいることがうかがえます。背景要因としては、加算対象者を受け入れているものの、職員の研修要件等により算定要件を満たせず、加算の算定に至っていない可能性が考えられます。



■共同生活援助支援事業所（中学校区別）

	事業所数	定員
追浜中	3	15
鷹取中	0	0
田浦中	12	75
坂本中	2	8
不入斗中	7	38
常葉中	3	20
公郷中	12	60
池上中	6	27
衣笠中	18	110
大矢部中	7	33
大津中	11	70
馬堀中	1	7
浦賀中	4	20
鴨居中	1	7
岩戸中	2	8
久里浜中	6	32
神明中	12	47
野比中	3	19
北下浦中	6	39
長沢中	7	32
長井中	3	18
武山中	15	71
大楠中	3	14
総計	144	770

資料：障害福祉課（令和8年3月1日時点）

■区分5・6の人が占める割合（/各事業所請求実人数）

平均値	25.3%
中央値	0.0%
最大値	100.0%
支給決定者平均（20.4%）を超える事業所数	27

資料：障害福祉課（令和8年3月実績から算定）

※請求コード別事業所総数は71

■行動関連項目10点以上が占める割合（/各事業所請求実人数）

平均値	5.5%
中央値	0.0%
最大値	75.0%
支給決定者平均（5.2%）を超える事業所数	33

資料：障害福祉課（令和8年3月実績から算定）

※請求コード別事業所総数は71

■医療的ケアのある人が占める割合（/各事業所請求実人数）

平均値	0.8%
中央値	0.0%
最大値	11.1%
支給決定者平均（1.3%）を超える事業所数	34

資料：障害福祉課（令和8年3月実績から算定）

※請求コード別事業所総数は71

4 障害児通所

(1) 放課後等デイサービス

(ア) 支給決定者状況

放課後等デイサービスの支給決定者数は1,044人で、そのうち医療的ケアのある児童または重症心身障害児は3%弱を占めています。

また、個別サポート加算Ⅰ（行動上の課題がある児童）の対象者は208人で、支給決定者の約2割です。個別サポート加算Ⅰの2（著しく重度の障害がある児童）の対象者は62人で、支給決定者の5.9%です。なお、この62人には、医療的ケアのある児童または重症心身障害児が含まれています。

■放課後等デイサービス支給決定者数

（支給決定区分・障害種別：延べ人数）

	区分なし	医ケア児Ⅰ	医ケア児Ⅱ	医ケア児Ⅲ	重症心身障害児	重症心身障害児Ⅰ	重症心身障害児Ⅱ	延べ人数
身体障害	78	6	0	2	14	1	2	103
知的障害	543	7	1	2	14	1	2	570
精神障害	465	0	1	0	0	0	0	466
実人数	1016	8	1	2	14	1	2	1044
構成比	97.3%	0.8%	0.1%	0.2%	1.3%	0.1%	0.2%	-

資料：障害福祉課（令和8年4月1日時点）

※重複障害は障害種別それぞれに計上。

■放課後等デイサービス支給決定者数

（個別サポート加算対象者：実人数）

	個別サポートⅠの1	個別サポートⅠの2（重度）	個別サポート加算対象者	支給決定者数
実人数	208	62	270	1044
割合	19.9%	5.9%	25.9%	-

資料：障害福祉課（令和8年4月1日時点）

※重複障害は障害種別それぞれに計上。

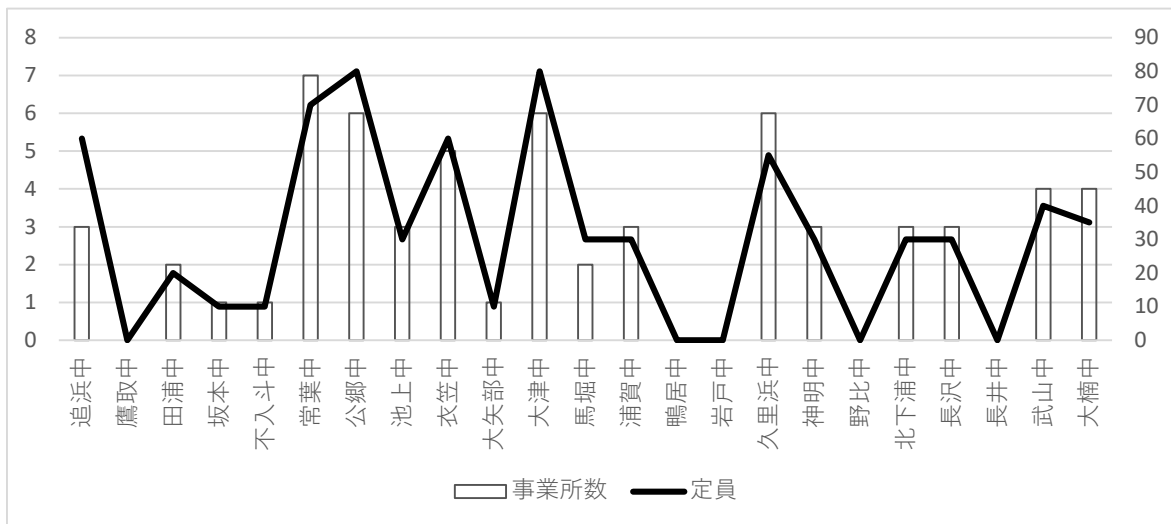
(イ) 事業所指定・請求状況

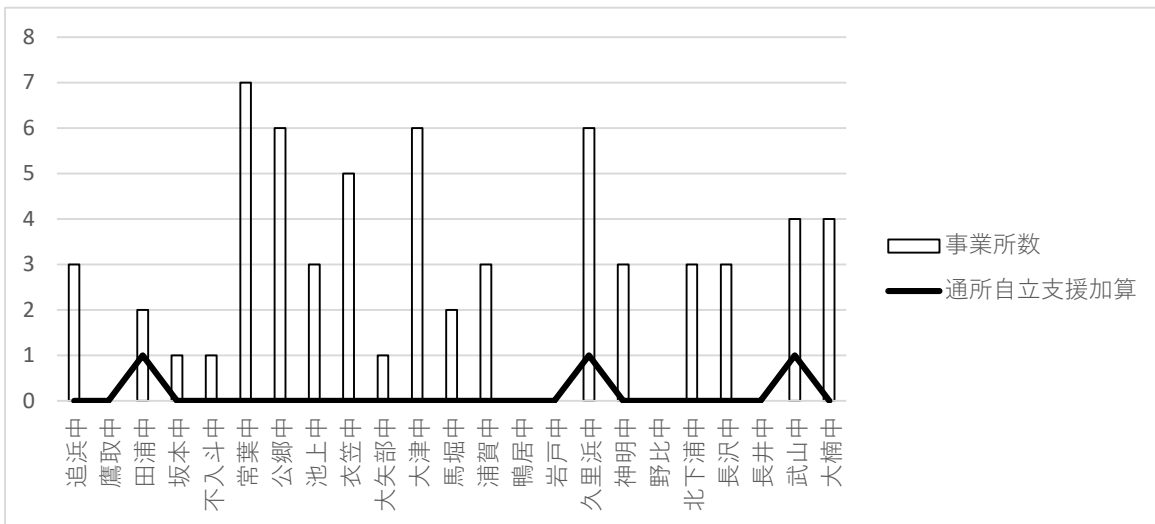
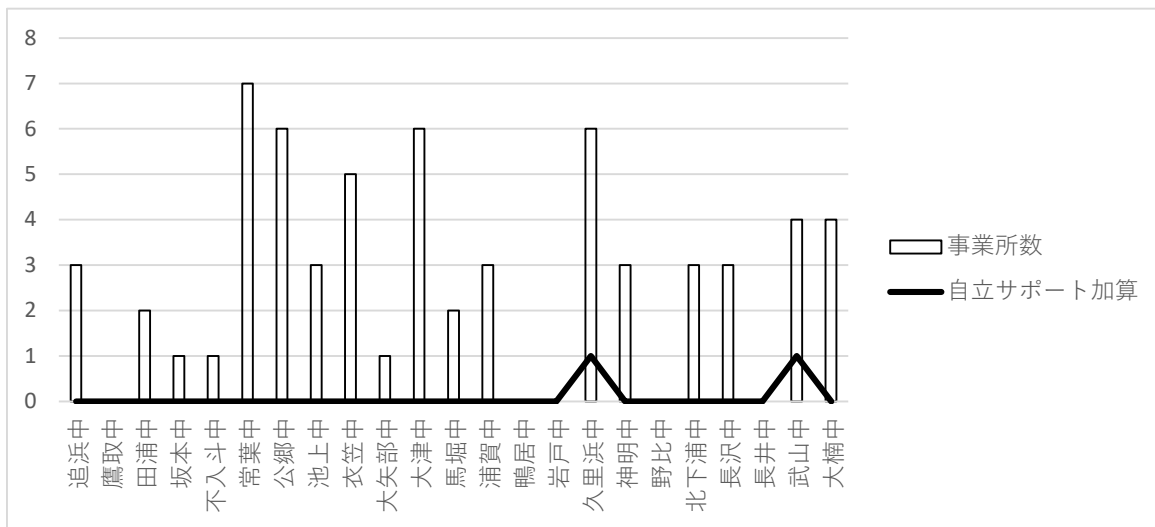
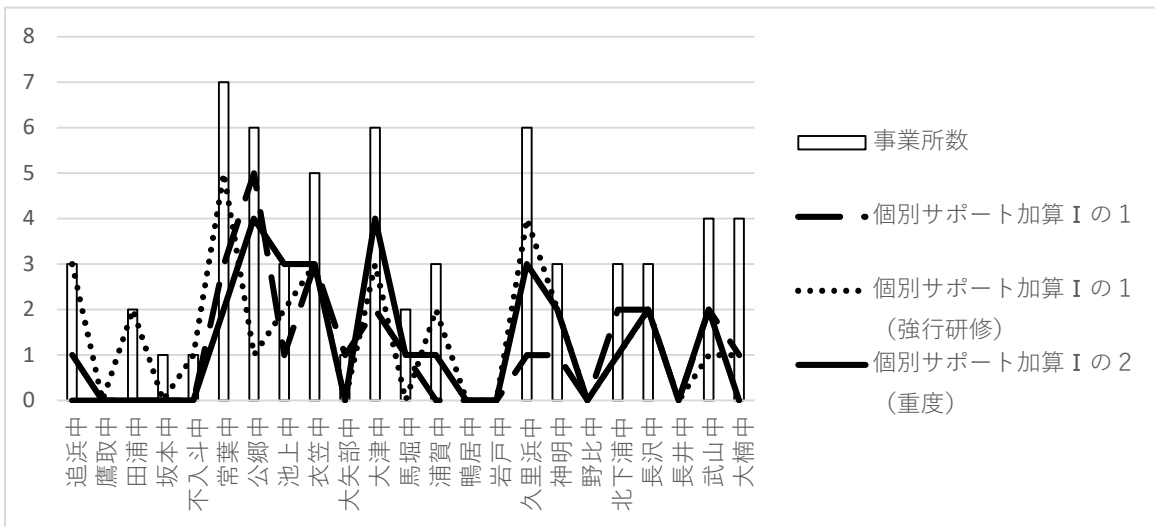
事業所の中学校区別の所在状況と、令和7年度に「個別サポート加算」、「自立サポート加算」、「通所自立支援加算」、「関係機関連携加算」を算定している事業所数は以下のとおりです。

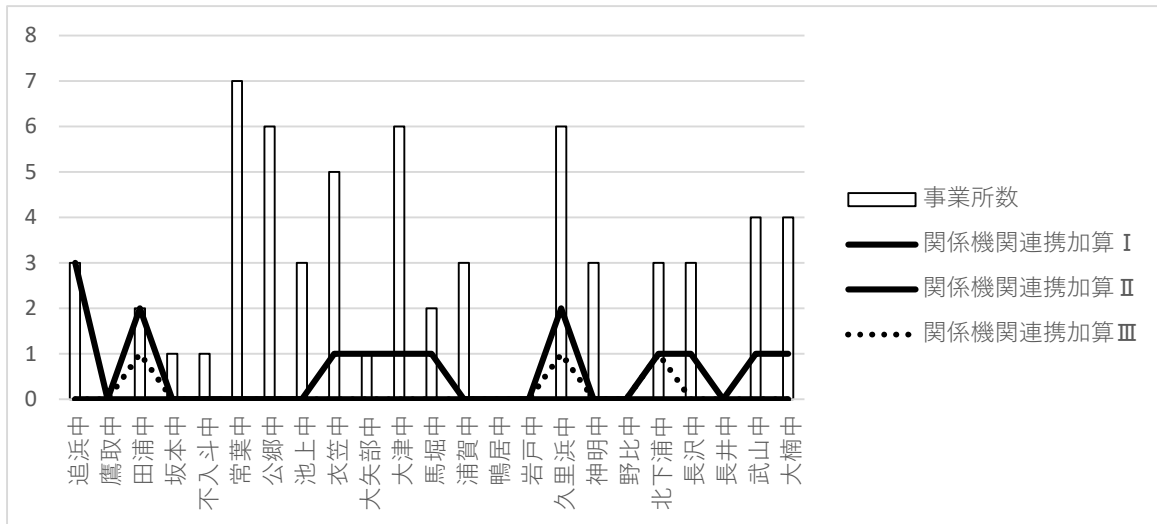
- ・個別サポート加算：行動に課題がある児童および著しく重度の障害のある児童の受入れ・支援体制を評価する加算
- ・自立サポート加算：高校2年生および3年生等の進路を選択する時期にある児童に対し、学校卒業後の生活を見据えた支援を計画的に行うことを評価する加算
- ・通所自立支援加算：自立して通学・通所ができるよう、計画的に付き添いを伴う支援を行った場合に評価する加算
- ・関係機関連携加算：学校や児童発達支援センター、行政機関等と会議または連絡調整を行った場合に評価する加算

令和7年度における各事業所の請求実績（実人数）をもとに算出した個別サポート加算対象者が占める割合は、平均31.7%、中央値25.0%でした。参考として、支給決定者数ベースでの個別サポート加算対象者の割合は25.9%であり、この割合を上回る事業所は61事業所中30事業所でした。

中央値が支給決定者数ベースの割合に近いことから、事業所間の偏りは一定程度あるものの、全体としては概ね同水準で受け入れが進んでいる可能性があります。なお、本指標は請求実績（実人数）に占める割合であるため、利用日数や頻度等の違いは反映されておらず、事業所ごとの延べ利用日数には差がある可能性があります。







■放課後等デイサービス支援事業所（中学校区別・加算取得事業所数）

	事業所数	定員	個別サポート加算Ⅰの件数	個別サポート加算Ⅱの件数	自立サポート加算	通所自立支援加算	関係機関連携加算Ⅰ	関係機関連携加算Ⅱ	関係機関連携加算Ⅲ	
追浜中	3	60	0	3	1	0	0	0	3	0
鷹取中	0	0	0	0	0	0	0	0	0	0
田浦中	2	20	0	2	0	0	1	0	2	1
坂本中	1	10	0	0	0	0	0	0	0	0
不入斗中	1	10	0	1	0	0	0	0	0	0
常葉中	7	70	3	5	2	0	0	0	0	0
公郷中	6	80	5	1	4	0	0	0	0	0
池上中	3	30	1	2	3	0	0	0	0	0
衣笠中	5	60	3	3	3	0	0	0	1	0
大矢部中	1	10	1	0	0	0	0	0	1	0
大津中	6	80	2	3	4	0	0	0	1	0
馬堀中	2	30	1	0	1	0	0	0	1	0
浦賀中	3	30	0	2	1	0	0	0	0	0
鴨居中	0	0	0	0	0	0	0	0	0	0
岩戸中	0	0	0	0	0	0	0	0	0	0
久里浜中	6	55	1	4	3	1	1	0	2	1
神明中	3	30	1	2	2	0	0	0	0	0
野比中	0	0	0	0	0	0	0	0	0	0
北下浦中	3	30	2	1	1	0	0	0	1	1
長沢中	3	30	2	2	2	0	0	0	1	0
長井中	0	0	0	0	0	0	0	0	0	0
武山中	4	40	2	1	2	1	1	0	1	0
大楠中	4	35	1	1	0	0	0	0	1	0
総計	63	710	25	33	29	2	3	0	15	3

資料：障害福祉課（事業所数は令和8年3月1日時点、加算実績は令和7年度提供分）

■個別サポート加算対象者が占める割合（/各事業所請求実人数）

平均値	31.7%
中央値	25.0%
最大値	100.0%
支給決定者平均（25.9%）を超える事業所数	30

資料：障害福祉課（令和8年3月実績から算定）

※請求コード別事業所総数は61