

池上コミュニティセンター指定管理者 事業計画書 プレゼンテーション資料

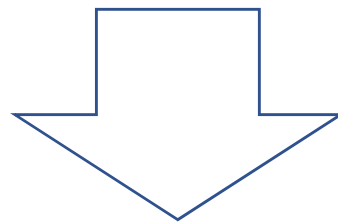
令和5年10月6日（金）



一般財団法人 シティサポートよこすか

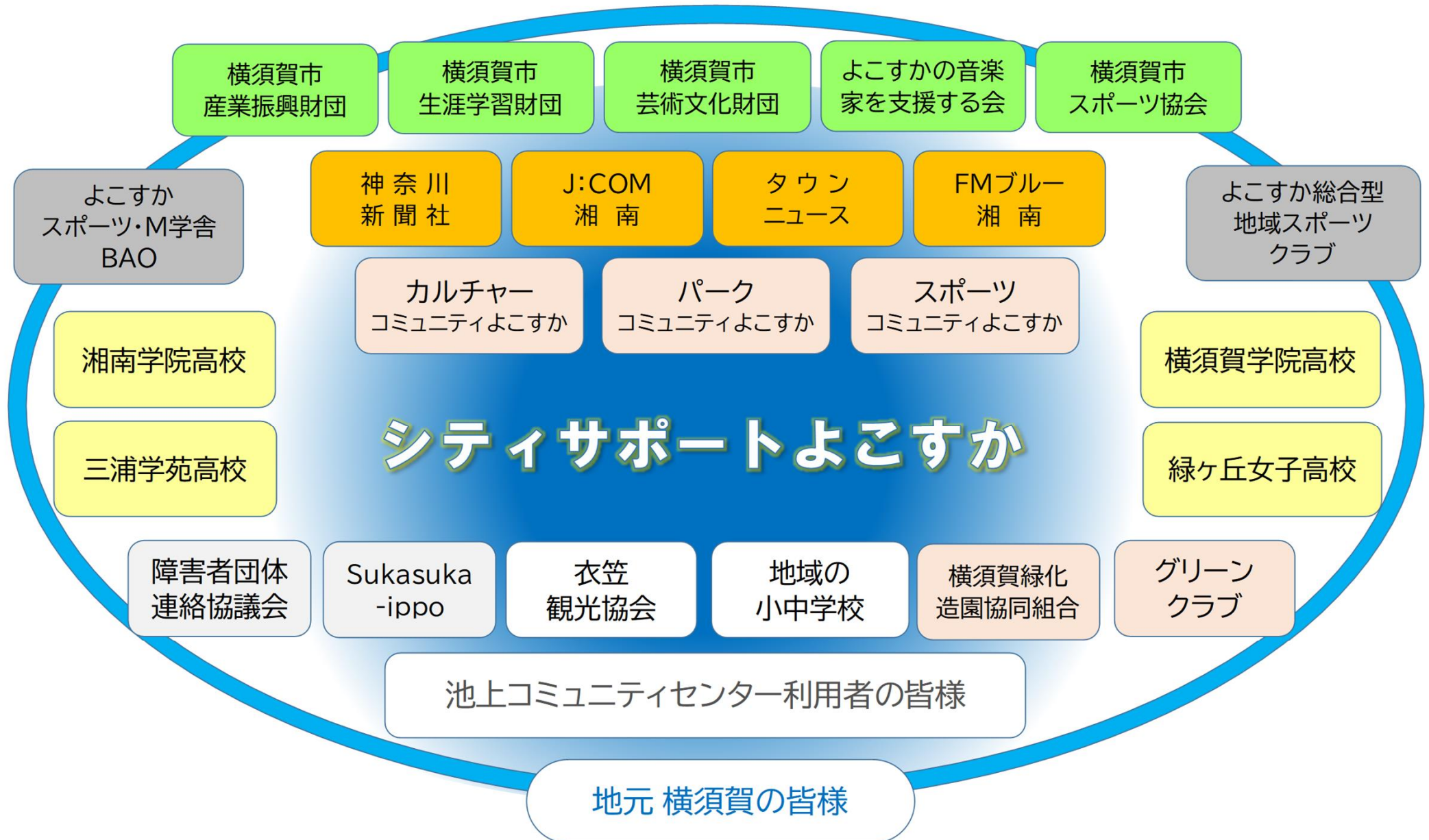
「新しいコミュニティセンター」の実現

- 豊富なノウハウとチャレンジ精神で「新しい施設運営」を追求
- 多様な世代の人々が自由に集い、交流できる居場所づくり
- 強力なネットワークによる力を発揮



「皆でつながり、支えあう」地域の拠点へ

応募理由（シティサポートよこすかが目指すもの）



「スポーツ・文化振興」で地域貢献

年間 1 億円余を今後 30 年間、地域に還元

CSYスポーツ・文化振興事業 ～横須賀から世界へ はばたけ子どもたち～



1 安全・安心に利用できる環境づくり

(経験に基づく維持管理、公平・公正な施設運営、リスク管理)

2 地域と連携・協働したサービスの提供

(地域貢献、地域に開かれた事業・運営、地域との連携による運営)

3 多様な世代の人々の利用及び交流の取り組み

(各種講座、世代間交流事業の実施)

関連する法令、条例等の理解と遵守

- ⇒ コミュニティセンター条例ほか十分な理解
- ⇒ **公の施設管理者としての認識**を常に持って行動

個人情報保護の取り組み

- ⇒ 保護に対する体制、スタッフの教育、リスクマネジメント

情報公開制度の適正な運用

- ⇒ 情報公開条例に沿った適切な運用

2. 施設管理について

安全な施設維持管理

⇒ 点検体系の確立、予防保全
及び迅速な修繕



清掃実技研修

快適な利用環境の提供

⇒ 業者に任せきりにしない
掃除能力検定資格の取得



トイレ清掃の研修

3. 利用者への配慮について

利用者間のトラブル、不適切な施設利用者への対応

- ⇒ 利用者の立場や心情へ丁寧に寄り添った対応
- ⇒ トラブル対応フローに沿った毅然とした対応

平等、公平、公正な管理運営

- ⇒ 利用者の気持ちに寄り添った運営
- ⇒ ホスピタリティを重視した対応
- ⇒ **多様な利用者への配慮**



3. 利用者への配慮について

利用者の声を反映する仕組み

- ⇒ 利用者とのコミュニケーションを重視
- ⇒ 利用者の声と誠実に向き合う
- ⇒ すべての情報を組織的に共有



アンケート調査

- ⇒ ご意見箱、利用者アンケート（年1回）、イベント・講座開催時、ホームページに問い合わせフォームを設置

利用者の声の反映をチェックする仕組み

- ⇒ 利用者目線を意識した俯瞰的チェック

4. リスクへの対応について

事故等の未然防止策の実施

⇒ マニュアル整備や各種研修を通じた組織的な事故防止

想定されるリスク状況の把握

⇒ 広域避難地などを把握し、大規模災害時に適切に対応

防災への適切な対応

⇒ 緊急対応マニュアル作成、全スタッフ普通救命講習受講



(避難訓練の様子)

5. 障害者及び男女共同参画への配慮について

事業計画書 27 ページ

障害者雇用率

- ⇒ 令和5年6月1日現在
2.99% > 法定雇用率 2.3%

障害者団体支援

- ⇒ はまゆう公園の自販機1台を
ともしびショップで運営
- ⇒ 就労施設等への発注実績
令和4年度 1,243,136円



6. 地域貢献について

積極的な地元人材の雇用

⇒ **三浦半島4市1町在住者 96.0%、市内在住者 91.9%**

積極的な高齢者雇用

⇒ **60歳以上90.3%、65歳以上76.2%**

市内中小企業者等への積極的な発注

⇒ **資材・備品・消耗品・外部委託業務の優先発注**

6. 地域貢献について

子どもたちへの支援・地域との連携

⇒ 職場体験学習、地元高等学校・
キャリア教育推進事業への協力
など



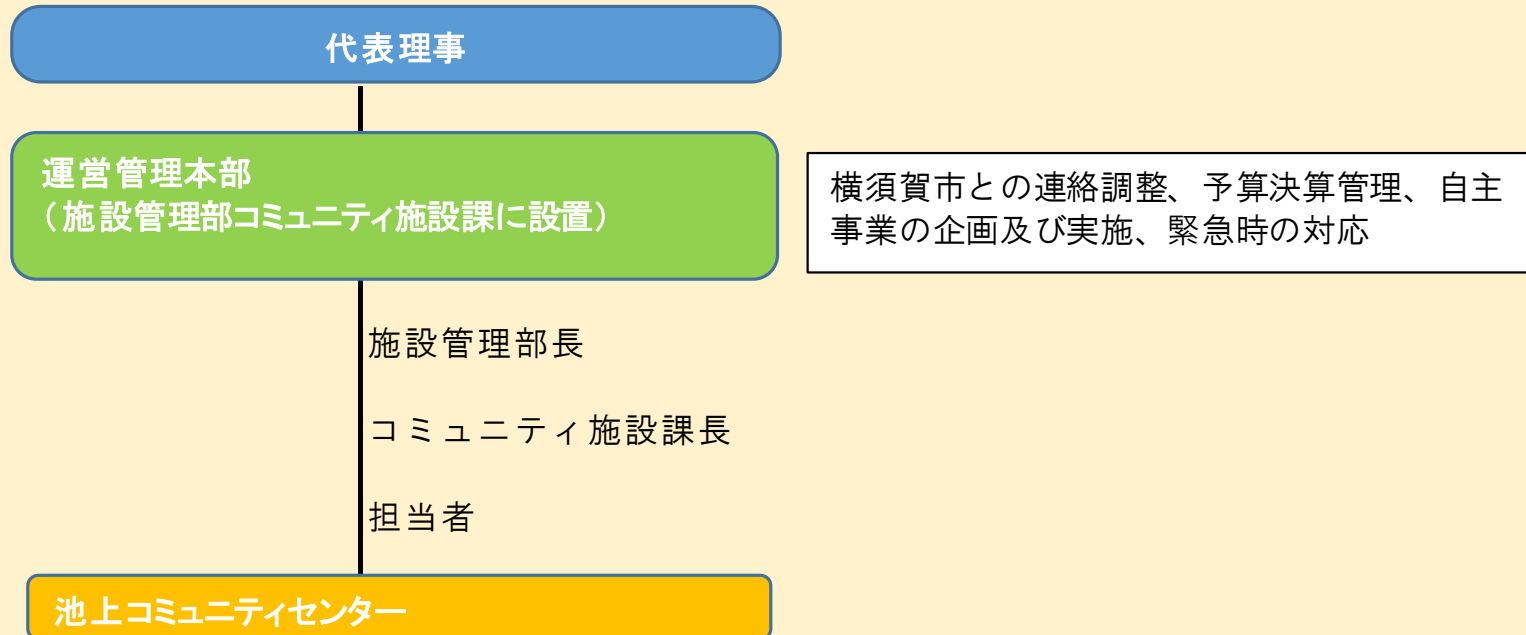
公益目的事業による寄付

⇒ キックバイク、おもしろ自転車、
卓球台、絵本、玩具など



7. 人員体制について

池上コミュニティセンター運営管理組織図



職種	業務内容	勤務形態
館長	全体統括（業務進捗管理、人事、経理・労務等）、外部との連絡調整・利用者対応、巡回など施設管理、事務統括	常勤（7時間45分勤務）
副館長 館長補佐	施設維持管理統括、受付、利用者対応、巡回など施設管理、人事労務など館長の補佐と館長不在時の代行	常勤（7時間45分勤務）
管理要員	一般事務、受付、利用者対応、巡回など施設管理	非常勤（週3日）5時間45分勤務 非常勤（週3.5日）7時間45分勤務 非常勤（週4日）5時間45分勤務

8. 業務への理解及び対応について

部屋毎の予約の要不要、有料無料の理解

⇒ スタッフの理解促進の取り組み

個人利用の部屋・スペースの適正な管理運営

⇒ 各施設の特徴を捉え、巡回や注視によりリスクを最小限に抑制

エリア別の利用可能時間に対応した職員配置

⇒ 複合施設の特徴を捉えた適正な人員配置

9. 自主事業について

事業計画書 56 ページ

施設設置目的に合致した自主事業

⇒ 一般利用者や日常業務へ配慮した自主事業の企画・実施



公益目的事業による実施

⇒ 地域の暮らしの向上を目的とした公益目的事業を無料で開催



10. 利用者対応について

クレーム・トラブル対応

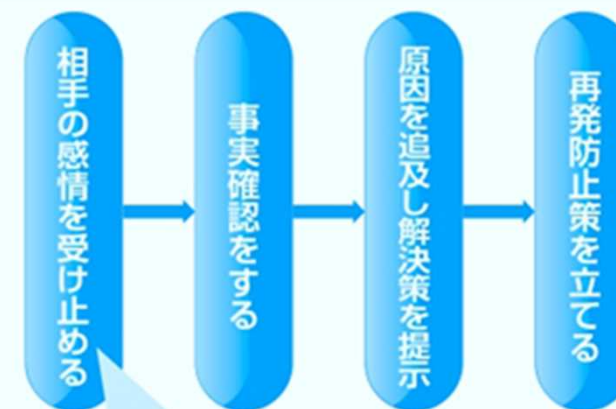
⇒ 適切な初期対応、対応体制の確立

業務毎に異なる利用者への対応

⇒ エリアの利用目的への適切な対応

各種使用への申請や登録対応

⇒ 利用者が困らないご案内



【感情を受け止める方法】

- 落ち着いて話す環境をつくる
- 真剣に話を聴いていることを伝える
- 話をさえぎらない



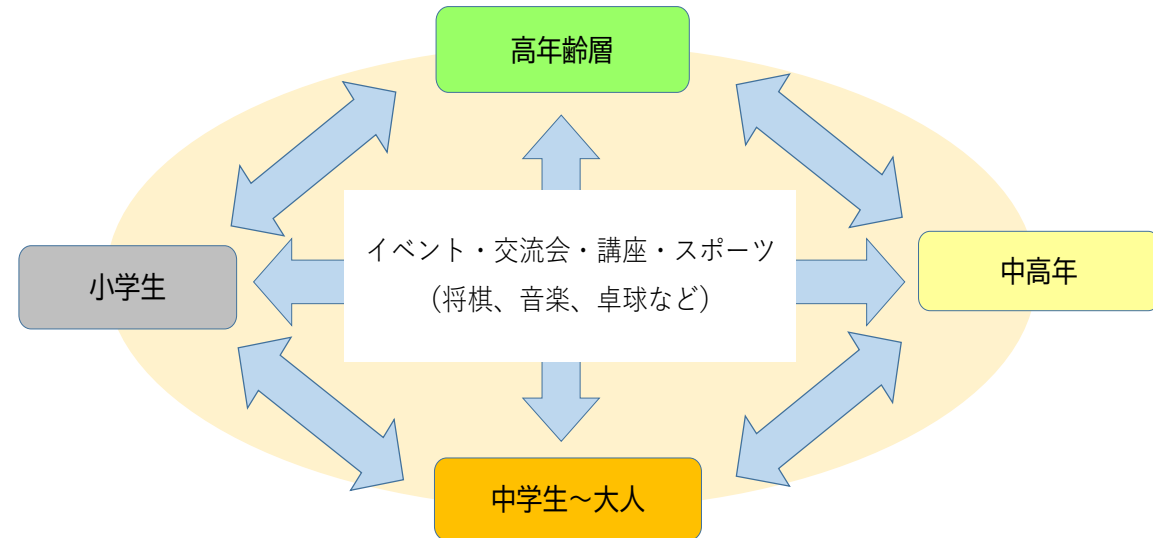
11. 新しい居場所づくりについて

世代間交流の仕組み

⇒ イベント実施や相互交流による仕組みを構築

具体的な取り組み

⇒ 親子料理教室、クラシックコンサート、スポーツイベントなど



11. 新しい居場所づくりについて

地域メディアとの連携

⇒ タウンニュース、J:COM、
神奈川新聞、FMブルー湘南
等との連携

Topics **かしまらないクラシック♪
池上スプリングコンサート**

桜の名所として知られる池上コミュニティセンターにて、横須賀市出身の演奏家による「池上スプリングコンサート」を開催。主催は一般財団法人シティサポートよこすか。イタリアで数々の舞台を踏んだバリトン歌手の宮本史利氏は、市内馬堀中出身。同じく市内出身で全国的に活躍するヴァイオリン、クラリネット、ピアノ、フルート、ギターの演奏家とともに「サンタルチア」「花は咲く」などを演奏予定。観客の手拍子と、楽曲や楽器のレクチャーを交えながらの楽しいコンサートだ。

日 時/4月1日(土) 13時開演(14時30分終演予定)
場 所/池上コミュニティセンター 集客室
入 場/無料(100名・抽選)
申込み/右記QRコード申込みフォームまたは
池上コミュニティセンター窓口にて直接申込(官製ハガキ持参)
事前申込締切/3月17日(金)
問合せ/☎046(853)8130 同センター



宮本史利氏



申込みフォーム

横須賀市・東部各学区の地域情報誌

タウンニュース

ホーム 掲載 川崎 相模原・東大森 横浜

掲載予定: 2023年3月10日号

ラジオ体操教室 高齢者と小学生対象に

手軽に取り始めるラジオ体操を用いた運動教室が3月19日(日)、池上コミュニティセンター体育室で開催される。主催は一般財団法人シティサポートよこすか。



横須賀市出身のNHKテレビ体操インストラクター、うげん津美さん(写真)が講師を務める。

60歳以上の高齢者を対象とした「午前の部」(10時30分から11時30分)は、体の体操、転倒予防トレーニングなども実施。小学生以下の「午後の部」(1時から2時)は、リズム運動やからだほくストレッチを取り入れたレッスンとなる。参加無料で当日受付可。問い合わせは池上コミュニティセンター【電話】046・853・8130

ホームページ、SNSの活用

⇒ ホームページリニューアル、
ツイッターやフェイスブック
の活用

一般財団法人シティサポートよこすか

池上コミュニティセンター

046-853-8130

HOME 施設案内 プラザニュース 講座・イベント 交通案内 施設予約



池上の集客プラザは、コミュニティセンター、青少年の家、老人福祉センターの3つの施設を持つ複合施設でしたが、令和4年9月30日をもって青少年の家と老人福祉センターが閉館となり、10月1日から池上コミュニティセンターとして稼働することになりました。

今後の利用方法に大幅な変更はありませんが、お気をつけください。

NEWS

@CsYokosukaさんのツイート

1 118

csyokosuka @CsYc... 4月1日

桜舞いあがる池上スプリングコンサート開催中! #横須賀イベント #スプリングコンサート #池上コミュニティセンター #YMSA



1

12. 安全対策について

防災訓練の実施

⇒ 施設全体で適切な訓練を実施

職員配置の少ない時間帯の安全対策

⇒ リスクを考慮した巡回の実施

職員への事故防止や安全教育の取り組み

⇒ 普通救命講習、研修、OJTにも配慮した運営



12. 安全対策について

感染症対策の取り組み



災害等発生時の横須賀市の対応への協力



12. 安全対策について

【シティサポートよこすか管理施設一覧】

■シティサポートよこすか

- 横須賀市立池上コミュニティセンター（半年間） ●旧池上老人福祉センター（14年半）
- 横須賀市不入斗公園・はまゆう公園・衣笠公園・大津公園・西公園・湘南国際村西公園・光の丘公園・根岸公園（17年間） ●横須賀市佐原2丁目公園（9年間）
- 横須賀市立秋谷老人福祉センター・公郷老人憩いの家（15年間）

■スポーツコミュニティよこすか（シティサポートよこすか・京急サービス・新生ビルテクノ）

- 横須賀市体育会館（17年間）

■シティサポートよこすか・横浜DeNAベイスターズ共同事業体

- 横須賀市追浜公園・夏島都市緑地（17年間） ●横須賀市夏島グラウンド（5年間）

■よこすかグリーンパーク共同事業体（横須賀緑化造園協同組合・シティサポートよこすか・グリーンクラブ）

- 田浦梅の里・横須賀市立田浦青少年自然の家（17年間）

■CSY・新生ビルテクノ共同事業体

- 横須賀市公園水泳プール（8年間）

■パーキングコミュニティよこすか（シティサポートよこすか・京急サービス）

- 横須賀市立自転車等駐車場及び保管所（8年間）

■カルチャーコミュニティよこすか（シティサポートよこすか・京急サービス）

- 横須賀市立勤労福祉会館（1年間）

■パークコミュニティよこすか（シティサポートよこすか・トライアングル・横須賀緑化造園協同組合）

- 猿島公園（1年間）

13. 指定管理料について

管理経費の削減

⇒ 外注委託料の削減、スケールメリットの活用等

市民サービス等への有効活用

⇒ スポーツ・文化振興事業

⇒ 横須賀市への寄付事業





ご清聴ありがとうございました。



一般財団法人 シティサポートよこすか