

浦賀文化

平成18(2006)年4月1日

第6号

Email: uragabunka@yahoo.co.jp
ホームページ開設準備中

編集・発行：横須賀市浦賀文化センター 〒239-0822 横須賀市浦賀町7-1 電話&ファクス 046-842-4121

第8回

威臨丸フェスティバルへ行こう!

幕末に遭米使節の随行艦として、勝海舟を艦長格とする威臨丸は浦賀から出航し、日本人初の太平洋横断を成し遂げました。その偉業を称えて開催されるイベントです。

〈とき〉 4月29日(土) 10時~16時
〈ところ〉 住重 浦賀工場ほか(京急浦賀駅下車徒歩5分)

☆開催イベント☆

- ① 浦賀港一周スタンプラリー。ゴールでは先着700人にワカメを差し上げます。
- ② 水恋乞い(水運び)レース(事前申し込み制)
- ③ 時代物衣装の隊列や音楽隊によるパレード。プラスバンド、威臨丸乗組員、甲冑隊、民謡流し踊りなどがパレードします。
- ④ 模擬店、フリーマーケット
- ⑤ ステージアトラクション、大道芸など
- ⑥ 大型クルーザー「やまゆり」体験航海(事前申し込み制)
- ⑦ 巡視船「すがなみ」体験航海(事前申し込み制)及び消火設備を備えた巡視船「たかとり」一般公開
- ⑧ 浦賀〇×クイズ
- ⑨ 観光ボランティアによる浦賀の史跡案内

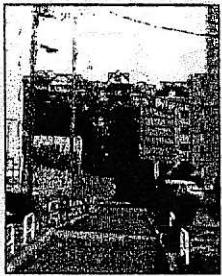
町内の歴史

東浦賀二丁目(新井)

「語る人」 石渡得司さん

徳川幕府のお墨付まで、船の飲料水を供給する「水屋」という商売があった。この水源は、今のかもめ団地の山寄りに「水垂」という地名があり、そこから湧き出た水を使用した。走水水源地と同じ良質な水で、現在も海へ流れ出ている。この山肌二段の貯水槽と水量を測る枡があった。この枡は海と接している、水船が接岸して水を

威臨丸の飲み水はどこから?



この山肌に貯水槽が...

積み込むようになっていたらしく、威臨丸や黒船もこの水を積んだと言われている。昭和三十年頃までは現存していたらしく、かなりの深さもあったので子ども

の時には泳いでいたそう。西浦賀の川間や浜町の人が主として働いていて、一日に家が軒建つくらい売上げがあったといわれている。関東大震災で土地が隆起し、水船が接岸できなくなつたこと、また水道の普及により廃業をやむなくされたとのこと。水屋の資料も昭和二十年二月十日まではたくさん残っていたが、三日間での強制疎開命令で持ち出すこともできず家と一緒に消滅してしまつたと残念がっていた。(小倉・長島)

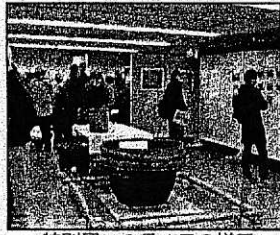
第18回

浦賀文化センター特別展

「鰯が天下を動かした!」

浦賀干鰯問屋の盛衰を

「鰯が天下を動かした!」浦賀干鰯問屋の盛衰」と題して開催された特別展も、16日間の会期を無事終了いたしました。特別展では浦賀の干鰯問屋の最盛期の様子や、加工された干鰯の模型や、加工された干鰯を上方へ肥料として送られる流通の中継点として繁栄した浦賀の様子を物語る多くの資料も展示されました。



特別展、2月4日の様子

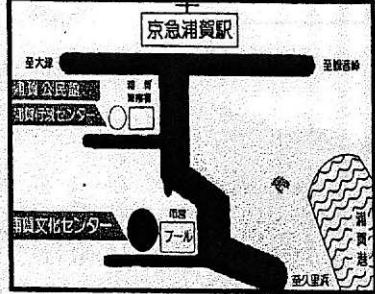
毎回地元の皆様のご協力により浦賀文化センターでは今回で18回目を特別展となりました。開館記念特別展で「海のつきの村・鴨居の漁民とその意味でも定期的に地元文化財の紹介を続けてまいります。どうぞ地元の身近な資料館として浦賀文化センターをご利用いただきたいと存じます。(横須賀市生涯学習センター・船木)

⑩ レンガドックエリアを活用したイベント。ワンデイ・ミュージアム・産業遺産紹介ツアー
⑪ JAZZコンサート「鈴木孝二とシャープス・ナイン・スペシャル」15時~16時(開場14時30分) 入場自由(30席、機関工場内) 雨天催行
(822) 8526、⑫ は国際交流課 81338へ。

⑬ 威臨丸フェスティバル式典11時~1号ドック北側岸壁(雨天の時は機関工場内)。
以上の詳しいお問い合わせは①~⑩は威臨丸フェスティバル実行委員会(8414155) ⑪はレンガドック活用イベント実行委員会事務局(822) 8526、⑫は国際交流課(822) 81338へ。

浦賀文化センター

(浦賀駅から浦賀通りを徒歩10分)



所在地：横須賀市浦賀町7-1
電話：046-842-4121
ファクス：046-842-4121

東西風

新年度が始まり、「浦賀文化」も第6号で二年目を向かえます。季節は春らんまん。ついウトウトとしてしまいうです。そう言えば小林一茶の句に「寝ておきて大あくびして猫の恋」という、動物にやさしい眼差しをむける一茶らしい句があります。この句は「猫の恋」が春の季節だといえます。この一茶の恋の始まりは浦賀であったといえます。その初恋の人を二十数年間思い続けていたのでしょうか。四十半ばにして、墓前にお参りしています。ときめく心は何歳になっても必要です。これが若さを保つ秘訣だといえます。浦賀の町もときめき、ワクワクするような町にしたいと老化する一方です。(山本)

観音崎？ 観音崎？ 横須賀 海上保安部

保安庁では漢字の意味からも地形がわかる土へんの「崎」を採用しています。なお「みさき」の地形を表す名称には「崎」のほか「岬」「崎」「角」「鼻」があり、まれに「岬」を(SAKI)と読む場合もあります。

横須賀東端の岬「観音崎」という地名の由来は、もともと観音堂があったことから、走水観音または船守観音とも呼ばれており、観音崎という地名もそこからきているそうです。ここで地名「観音崎」と「観音燈台」の「崎」と「崎」の違いについては、海図では海洋に突出した陸地の突出部の名称としての(SAKI)は、おおむね土へんの「崎」を用いています。

土へんの「崎」は、陸地(平地)が水部へ突出したところを表現し、山へんの「崎」は本来の意味として山の様子のけわしいことを言い、山脈の突出した所を示しており、平野の中に突出した山地の鼻等を言う意味なので、海上(横須賀海上保安部・永田)

二〇〇六年四月、今年も新学期がスタートしました。当館にも新スタッフが仲間入りです。この時期といえはやはり、お花見に歓迎会です。最近では「三丁目の夕日」や久世光彦ドラマなど昭和の時代にスポットライトが浴びているようです。携帯電話もカラオケ

笑話一題

が目の前に迫ってきている証憑かな？そういうえば就職したばかりの頃、カラオケを「空桶」と間違えた祖父の事をふと思い出しました。(な)

案内

●浦賀・久里浜 黒船ウォーク
ベリール航の地、浦賀・久里浜地域を会場にスタンプラリーを行います。8箇所を設置してあるチェックポイントを回り、すべてのスタンプを集めた方に抽選で景品をプレゼントします。応募用紙は浦賀・久里浜行政センター、浦賀駅、京急久里浜駅、JR久里浜駅に置いてあります。

平成18年4月1日(土)〜7月10日(月) 浦賀・久里浜地域
●共催)浦賀観光協会・久里浜観光協会
●問い合わせ)浦賀観光協会(浦賀行政センター内) 4155 久里浜観光協会(久里浜行政センター内) 334-1111

展示室の紹介

平成18年2月3日から18日まで行われた特別展「鯛が天下を動かした!」の展示を一部残し、常設展として2階常設展示室にて公開しております。

よこすか一番物語



何年もよこすかに住んでいて知らなかった場所や事柄はいくらでもある。よこすかの誇れるもの、珍しいものなどを分野を問わず広く取り上げて紹介している。全国的に知名度の高い海軍の話題から、怪奇人形師など知られざる芸術家まで、見落としていた街の個性を発見できるだろう。多岐にわたる話題をテーマごとに分類し、写真とともに紹介されていて読みやすい。各ページの端にはこぼれ話のようなものが綴られていて、本文よりそちらを読むのについて熱中してしまう。

今から約10年前に出版された本であるが、この間に消えていったものもあれば登場したものもある。近頃では名物として定着してきた海軍カレーや、よこすかが生んだ総理大臣etc.:来年で市制100周年を迎えるよこすかの新たな話題は尽きない。10年前に見たよこすかの未来はまだまだ続いているのである。(よ)

歴史語りの座・浦賀 ⑥



文政三年(1820)十月十三日巳の刻(午前)

前十時ごろ、浦賀の港に八丈島へ流人(島流し刑を受けた者)を送る御用船が入った。御用船は年に春と秋の二度出ることになっていた。

八丈御用船

この飛脚が浦賀を立ったのが十三日の申の刻(午後四時ごろ)であった。「触」が浦賀へ回ってきたのは、その日の戌の刻(午後八時ごろ)で、鴨居村から確認してもらったが、「触」が遅れたことに腹を立てていた役人は、「触」を重要に思っていない村をことん追求するために、神奈川県から浦賀までの海岸線の村役人を全員集めるように指示した。事態の重大さを知って駆けつけた神奈川港の浜名主と東西浦賀の名主は、役人を説得して沿岸の名主全員を集めることは取りやめてもらったが、今後はこの「先触」に受け取った時刻を記す刻付を義務付けることにした。こうして、御用船は十九日に無事浦賀を出航した。



流人船が泊まったと思われる浦賀港の現状