

お
ごみのゆくえを追え



たんていだん
ごみゼロ探偵団!



だんいん なまえ
団員の名前

しょうがっこう
小学校

4 ねん
年

くみ
組

ばん
番

なまえ
名前

とうじょう しょうかい
登場キャラクターの紹介

SK

きおく
記憶をなくしてしまった **SK**。
と しょうたい
なぞを解けば、正体がわかるらしい。



ねこ探偵

たんてい
SK から依頼を受けた、ごみゼロ
たんていだん
探偵団のリーダー。ごみのなぞを
と きおく
解いて **SK** の記憶をとりもどす！



たんていだん ごみゼロ探偵団

きょうりやく お
みんなで協力してごみのゆくえを追う。
へんきょう
ごみを減らすための勉強もしている。



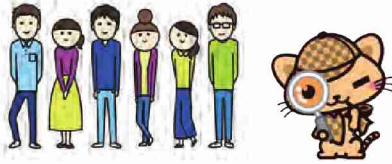
もくじ

- ・ごみのゆくえを追う旅に出る P 1
- ・ごみはどうやって分けるんだろう？(なぞ1) P 2
- ・ごみの分け方・出し方 P 3
- ・ごみ出しの日はいつかな？(なぞ2) P 4, 5
- ・横須賀ごみ処理施設「エコミル」 P 6, 7
- ・リサイクルプラザ「アイクル」(なぞ3) P 8 ~11
- ・ごみはどうなるんだろう？(なぞ4) P12~14
- ・横須賀市から出るごみの量 P15
- ・3R+1(スリーアールプラスワン)、食品ロス知ってる？ P16, 17
- ・食品ロスの問題を解決しよう P18, 19
- ・分別などもっとくわしく知りたいときは？ P20
- ・クリーンよこすか運動 P21

さっそくミッションに挑戦だ！

ごみゼロ探偵団、ごみのゆくえを追う旅に出る。

ごみのなぞを解決しているごみゼロ探偵団。
今日も探偵団のもとに相談者がやってきました。



なぞのSKからの相談だ。ごみやりサイクル
のなぞを解こうと勉強していたので
が・・・



きちんと分けられていないごみを見つけた
SKは、ショックで、記憶をなくしてしまい、
正体がわからなくなって
しまいました。



SKが解きかけていた4つのなぞを
解いて、記憶をとりもどしてあげよう！



4つのなぞを解いて、SKの記憶をとりもどそう！ (P1~P13)

出したごみは、
どうなるの？

なぞ1：ごみはどうやって分けるんだろう？

なぞ2：ごみはいつ出せばよいのかな？

なぞ3：リサイクルのクイズ解けるかな？

なぞ4：ごみの正体はなんだろう？

自分のまわりのなぞを見つけてSKと一緒に解決しよう！ (P2~P14)

なぞ(1) ごみはどうやって分けるんだろう?

4つのなぞが解ければSKの記憶がもどるらしい。

まずは、なぞ(1)を解こう! 右ページが(ヒント)になるぞ。



(ア)~(コ)をごみ出しする時は、それぞれ分けることが必要だよ。

右ページの1~6から選んで□に数字を書いて、ごみを分けてみよう。

(ア) Tシャツ・くつした

(イ) シャンプーのボトル

(ウ) トイレットペーパーのしん

(エ) ふた・ラベル

(オ) ボトル

(カ) 生ごみ

(キ) 段ボール

(ク) うえきばち 植木鉢

(ケ) マンガ本、雑誌

(コ) タンス

ヒント

わ か た だ か た ごみの分け方・出し方

※令和5年10月に分け方が一部変わりました。

1. 燃せるごみ

生ごみ 小枝・落ち葉 リサイクルできない紙

食べ物、絵の具がついた紙など

プラスチックにほかの素材を含む製品・ゴム類・保冷剤・アルミホイル など

保冷剤

2. 缶・びん・ペットボトル

缶 びん ペットボトル

(ふたをはずして、中身を空にする)

ペットボトルのラベルとふたは、はずしてプラスチック資源へ

3. プラスチック資源

- (1) 商品が入っていた容器や包装 (2) プラスチックだけでできている製品

2重袋では出せません。

4. 不燃ごみ

せともの、ガラス、ライター、50cm未満の電化製品など

「ガラス」などは、紙などに包んで「危険・ガラス」などと書いて出してください。

塗料のスプレー缶やライターはそれぞれ別袋にしてください。

充電電池が外せない電化製品は出せません。

5. 集団資源回収

新聞紙 雑誌 段ボール 紙パック

その他の紙 (小さな紙でも出せます)

古着・古布

缶以外の金属 蛍光管・電球

6. 粗大ごみ・破砕できないごみ (有料)

いっぺん なが 一辺の長さが50cm以上2m以下の家具・電化製品と50cm未満でしゅうでんち 充電電池が外せない電化製品。細かく碎けないもの。

50cm以上

もうしこ 申込みで収集に来てもらうか、エコミルに持ち込む方法があります。充電電池が外せない電化製品は、使用済み小型家電に出すこともできます。

など(1)、かいけつ♪



なぞ (2) ごみ出しの日はいつかな？

🖍️ ごみの日はいつかな？ ○の中に曜日を書いてね。

燃せるごみ <small>ち</small>	缶・びん・ペットボトル <small>かん</small>	プラスチック資源 <small>しげん</small>	不燃ごみ <small>ふねん</small>
<input type="text"/> <small>曜</small> 日	<input type="text"/> <small>曜</small> 日	<input type="text"/> <small>曜</small> 日	<small>第</small> () ・ () <input type="text"/> <small>曜</small> 日



カレンダーは地域ごとに4種類あるよ。
 家のカレンダーを確認しよう。



集団資源回収の場所や曜日は自治会や町内会など、地域の人が決めています。自分の地域の場所や日付を知りたい場合は、横須賀市資源回収協同組合(046-821-3811)のホームページや電話で調べることができます。



だ かんりょう
ごみ出し完了!



あ! 収集の人が来たぞ。話を聞いてみよう。



ちゅうい きぎょうちゅう
注意! 作業中は
ちかよ
近寄らないでね!

しゅうしゅう ひと
収集の人がきたよ!

あさ じ 朝8時からごみを集めています。安全に
あんぜん
き 気を付けながら、集めているんだよ。



しゅうしゅうしゃ なが おんがく よこすかしか
収集車から流れる音楽は横須賀市歌なんだ

はっせい
トラブル発生!

なに
おや? 何かあったのかな?



つか き 使い切っていないスプレー缶が出されて、
かん だ
かさい はっせい 火災が発生しました。スプレー缶などは
かん
つか き 使い切って出してね。また、充電が入
じゅうてんち はい
たままの電化製品も火災の原因になるので
でんかせいひん かさい げんいん
ぜったい だ
絶対に出さないでね。



しゅうしゅうかんりょう
収集完了!

あつ ひも さむ ひ しゅうしゅう
暑い日も寒い日も収集をがんばるよ!
ごみはきちんとわけて出してね♪



なぞ(2)、かいけつ♪



ごみが運ばれていったよ!
さて、収集されたごみはどこへいくんだろう…?



よこすか しゅりせつ
横須賀ごみ処理施設「エコミル」

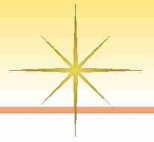


リサイクルプラザ「アイクル」



さいしゅうしよばんじょう みうらし
最終処分場(三浦市)

よこすか しょりせつ
横須賀ごみ処理施設「エコミル」



2020年の3月から、久里浜にある南処理工場にかわり、長坂で横須賀ごみ処理施設「エコミル」の運転がはじまったんだ。
「エコミル」という名前は、みんなから募集をして決められたんだよ。



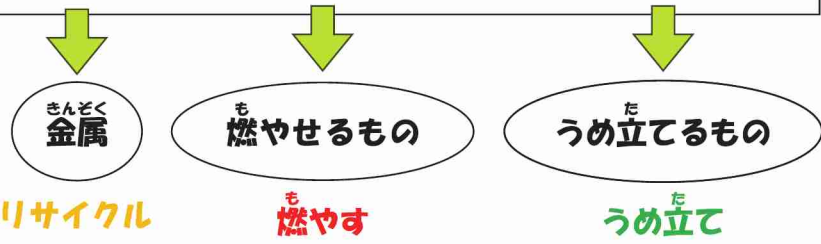
ここでは、主に「燃せるごみ」を燃やしたり、「不燃ごみ」を細かくしたりしているんだ。「……どうして不燃ごみを細かくしているかって??」
まず不燃ごみのゆくえをみましょう!



ふねん
不燃ごみのゆくえ



不燃ごみは、特別な機械で細かくされ、主に3つに分けられます。



低速回転式破砕機入口
破砕機 (細かくする機械)

「エコミル」は、リサイクルできるものを取り出して、うめ立てるものができるだけ少なくなるようにした最新の工場らしいぞ♪



も燃せるごみのゆくえ



① プラットホーム



② ごみピット



も燃せるごみをあつめた収集車はここにやってきます。
あつめられたごみは、ピットにためてから、クレーンで運んで焼却炉に入れます。

③ しょうきやくろ 焼却炉



なま生ごみはみずき水切りをすると燃えやすくなります。
ご協力をお願いします。

ごみを燃やしたときに出るけむりが、空気をよごさないように、きびしくチェックもしているんだよ。



はい 灰



スラグ



④ ボイラ・蒸気タービン



ざいりょう とうろく アスファルトの材料(道路)

も燃やしたときに出る熱を使って電気をつくっています。
電気はエコミルやアイクルなどで使い、余った電気は売っています。



つぎは、リサイクルプラザ「アイクル」をみてみよう♪

なぞ (3)

リサイクルのクイズとけるかな?

リサイクルプラザ「アイクル」



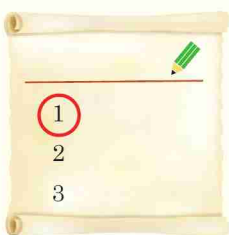
リサイクルプラザ「アイクル」では、^{あつ}集められてきた



^{かん}「缶・びん・ペットボトル」^{しげん}「プラスチック資源」^{かみ}「紙パック」^{だん}「段ボール」^{た かみ}「その他の紙」
に^わ分けて、それぞれリサイクルする会社^{かいしゃ}に^{おく}送っています。

ここでは、^{かん}「缶・びん・ペットボトル」^{しげん}「プラスチック資源」の^みゆくえを見てみよう。

ここではクイズが4つ^だ出されるぞ！クイズ
をみつけたら、3つの中^{なか}から^{ただ}正しいものを
1つえらんで○をつけよう！



アイクル^{けんがく}を見学するととってもくわ
しくわかるぞ！クイズのヒントも、
^き聞けるかも・・・??



プラスチック資源のゆくえ

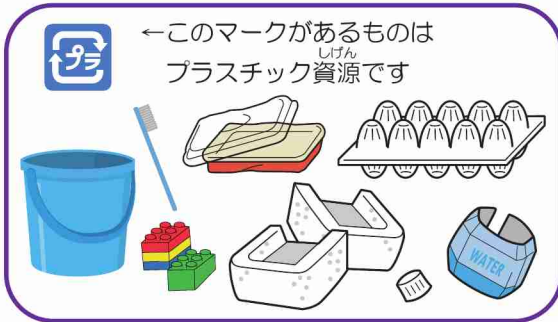


「プラスチック資源」とは？

しょうひん はい ようき ほうそう
商品が入っていた容器や包装と、
プラスチックだけでできている製品です。

これは「プラスチック資源」

これは「燃せるごみ」



プラスチックに鉄や紙などほかの素材を含んでいるもの



① クレーン



② ベルトコンベヤ



③ 機械の力でサイコロの形に固めます



リサイクル工場へ

Q1. このベルトコンベヤの前にいる人は何をしています？

1. ごみの量を確かめている
2. プラスチック資源ではないものを取り除いている
3. 機械の故障がないか確かめている



① コンテナで保管 ほかん



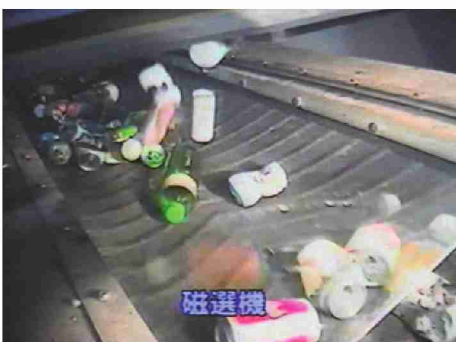
Q2. コンテナはときどき修理しなければなりません。なぜだろう？

1. びんがコンテナをきずつけるから
2. 飲み残しや中身が入ったものなどがこぼれてコンテナがさびてしまうから。
3. こわれやすい機械だから きかい

② 風 かぜ の力 ちから で分ける わ



③ スチール缶 かん を磁石 じしゃく にくっつけて、ペットボトル、アルミ缶 かん と分ける わ



リサイクル工場へ こうじょう

びん



リサイクル工場へ

Q3. 風のかぜのちからで分けたはずのペットボトルが、びんのベルトコンベヤに混ざっていた！なぜだろう？

1. 機械がこわれていた
2. ペットボトルが大きいおおきすぎた
3. 中身が入っていて、重たくなかったペットボトルが風で飛ばず、うまく分けられなかった



ペットボトル



リサイクル工場へ

Q4. このベルトコンベヤの前にいる人は何をしている？

1. 大きさとに分けている
2. はずれていないふたとラベルをとっている
3. ペットボトルをつぶしている

なぞ(3)、かいけつ♪



なぞ(4) ごみはどうなるんだろう?

これが最後の「なぞ」だ!

次のごみは何に生まれかわるんだろう? 線で結んでみよう。



(1) 燃せるごみ



(2) ペットボトル



(3) びん



(4) 缶



(5) プラスチック
資源

(ア) びんの原料



(イ) 会社の制服など



(ウ) アスファルトの材料 (道路)



(エ) 化学原料など



(出典: 公益財団法人 日本容器包装リサイクル協会)

(オ) アルミ缶
鉄製品



不燃ごみ



リサイクルできるものを
とりのぞき、その他は、
うめ立てられています。



うめ立てるものができる
だけ少なくなるようにし
たいね!



しゅうだんしげんかいしゅうひんもく 集団資源回収品目もリサイクル

しゅうだんしげんかいしゅう だ
集団資源回収で出せるもの

リサイクルされるもの (例)
れい



しんぶんし
新聞紙



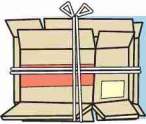
しんぶん
新聞、チラシ



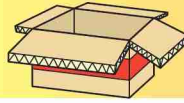
ざっしるい
雑誌類



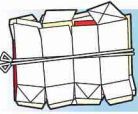
かし はこ ざっし
お菓子の箱、雑誌



だん
段ボール



だん
段ボール



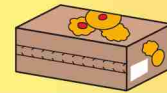
かみ
紙パック



トイレットペーパー
ティッシュペーパー



た かみ
その他の紙



かし はこ だん
お菓子の箱、段ボール



ふるぎ ふるぬの
古着・古布



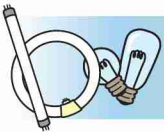
ふるぎ かいがいゆしゆつ
古着として海外輸出
こうじょう つか あぶら
工場を使う油ふき



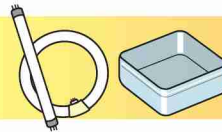
かんいがい きんぞく
缶以外の金属



けんせつ ざいりょう
けんせつの材料
じどうしゃ ぶひん
自動車の部品



けいこうかん
蛍光灯類



けいこうかん
蛍光灯
アルミ せいひん
製品

すべてのなぞが解けた！



つぎ
次のページで **SK** しょうだい
の正体がわかるぞ！

SKの正体とは・・・!

なぜがすべて解けて、SKの
記憶がもどったよ!



SKの正体は、「ごみ分別スカリン」だった!



ごみ分別スカリン

分別ならまかせて! 分別のプロフェッショナル「ごみ分別スカリン」。
分別に困っている人がいればかけつけるよ。仲間のスカリンと一緒に横須賀の街をきれいにします。記憶をとりもどすことができたよ、ありがとう!

ごみ分別スカリンの仲間たち

おそうじスカリン

ポイ捨てする人はゆるさない! 横須賀の街は自分たちの手できれいにする! をモットーにごみ拾いをする。

収集スカリン

暑い日も寒い日も収集をがんばります。きちんと分けられていないごみは黄色い「啓発シール」をはるぞ。

食べきりスカリン

食べられるものを捨てるのはもったいないよね。好ききらいせずにおいしく食べきってごみを出さない♪

よこすかし で りょう 横須賀市から出るごみの量

よこすかし で りょう
横須賀市から出るごみの量はどれくらいかな？
ごみ分別スカリンに教えてもらおう！



ねんかん で りょう れいわ ねんど
1年間にだごみの量 (令和4年度)

やく まん
約10万トン = 100,000,000kg !!

しゅうしゅうしゃ
ごみ収集車だと・・・

だいぶん だい
50,000台分(1台2トン)



ねんかん しより かね れいわ ねんど
1年間ごみの処理にかかったお金 (令和4年度)

やく おくえん えん
約56億円 = 5,600,000,000円

ひとり にち だ りょう
一人が1日に出すごみの量 712g

えんぴつだと・・・ ほんぶん ほんやく
142本分(1本約5g)

しゅうだんしげんかいしゅう りょう ひょう ふく
※集団資源回収の量やかかった費用は含んでいません。



おお こま
ごみが多いとこんなことが困るよ

へ ほうほう
ごみを減らす方法ないかな・・・？

た ばしょ かね
うめ立てる場所がなくなる / お金がかかる

かんきょう えいきょう
環境に影響をあたえる

へ ほうほう
ごみを減らす方法ならあるよ！



ごみを減らすポイント 3R+1 (スリーアールプラスワン) って知ってる??

Reduce (リデュース)

ごみになるものを減らそう



かもの
買い物するときは・・・



ひつよう
必要なものだけ
か
買おう。
か
買いすぎに注意
してね♪



ジャムやマヨネーズなどは
さいふ
最後まで使い切ろう♪



なるべく
か
詰め替えできる
しょうひん
商品を使おう♪

Reuse (リユース)

かえつか
くり返し使おう



つか
使わなくなった
ふく
服は・・・



まだ
着られるよ～

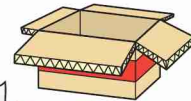
ほか
他の人にゆずる♪

Recycle (リサイクル)

しげん
資源として生かさう



リサイクルできるものは・・・



しゅうだんしげんかいしゅう
集団資源回収へ

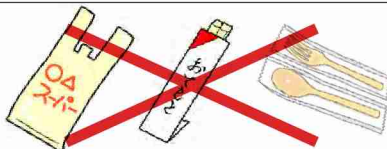


Refuse (リフュース)

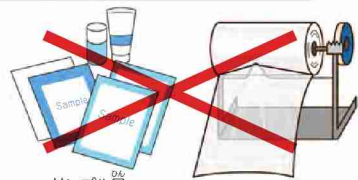
ことわ
いらぬものは断ろう



びくろ
レジ袋や割りばしなどはなるべくもらわず、
マイバッグやマイはしを使いましょう♪



ひつよういじょう
必要以上にはもらわないようにしよう♪



サンプル品

もっと減らそう！「食品ロス」知っている??

もったいない!



食品ロスってなに?

これが食品ロスです



※食品ロスとは、まだ食べられるのに捨てられてしまうもったいない食品のことです。

食品ロスってどれくらいあるの?

横須賀市の2つのごみ集積所に出された「燃せるごみ」を調べてみると、こんなに袋が開けられていない食べ物があつたよ。



ひとり1日あたり、お茶碗1杯分捨てています。

日本では食品ロスが1年間に500万トン以上もあり、その約半分は家庭から出ています。

(出典: 農林水産省及び環境省 令和3年度推計)

どうして食品ロスがでるの?

食べ残し



むきすぎなど



期限切れ



食品ロスのテーマ ～こんな食品ロスはないかな？

1. 料理りょうりを作りつくすぎて残のこってしまった
2. 外食がいしょくするときに、注文ちゅうもんしすぎてしまった
3. きらいなものを残のこした
4. 料理りょうりのときに食たべられる部分ぶぶんを捨すててしまった（例：皮れいのむきすぎ）
5. 同じものをたくさん買かってしまった。（もう買かってあるのに、忘わすれて買かってしまった）
6. 食たべるのを忘わすれていた
7. その他の食品ロスについて



食べ切りスカリンは、こう解決したよ！

えらんだテーマ

1



7月26日、ひるごはんミートソーススパゲティを食たべました。

ソースはぜんぶ食たべましたが、作りつくすぎて、「めん」が少し

残のこってしまいました。このまま、捨すててしまうと、

食品ロスしょくひんになってしまいます。もったいない！



かいけつ！

めんを捨すてるともったいないので、作りかえる（リメイク）することにしました。

れいぞうこに入れておいた「めん」に、キュウリ、マヨネーズ、ゆでたまごを入れて、

スパゲティサラダにしました。夕ごはんのハンバーグの横よこにそえて、

食たべました。

おいしく食べ切り♪




きみも食品ロスしょくひんの問題を解決もんだいしよう！




すべては食品ロスしょくひんをへらすために・・・

じぶん しょくひん はっけん かいけつ
自分のまわりの食品ロスを発見して、解決してみよう！

1～7のテーマからえら^{えら}んで、自分^{じぶん}のまわりの食品^{しょくひん}ロス^みを見つけてみよう 

えらんだテーマ

はっけん しょくひん かいけつほうほう かんが
発見した食品ロスの解決方法を考^{かんが}えてみよう 



しょくひん
食品ロスを減^へらしてくれてありがとう！



ぶんべつ 分別など、ごみについてもっとくわしく知りたいときは？

ぶんべつ 分別パンフレット

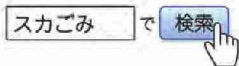
ごみのわけ方が書いてある本です。
市役所や行政センター・役所屋で受け取ることができます。



ぶんべつ 分別アプリ

ごみの分別がすくじわかる！

横須賀市ごみ分別アプリ スカ☆ごみ



ごみの分別アプリです。自分の住んでいるところを登録すれば、ごみの日を知らせてくれるアラームもあります。

ホームページでしらべる

インターネットで、「横須賀市役所」
(<https://www.city.yokosuka.kanagawa.jp>)
のホームページを開いて、調べてみよう。
※右上の「検索」を押すと下の画面が出てくるよ



よこすかし こうしき 横須賀市LINE公式アカウント



メニューで「ごみ」を選んでください！

- 答え**
- なぞ1 P2 (ア)5 (イ)3 (ウ)5 (エ)3 (オ)2 (カ)1 (キ)5 (ク)4 (ケ)5 (コ)6
 - なぞ2 P4 4つの地区でごみ出しの日を決めているよ。家のカレンダーを確認しよう。
 - なぞ3 P9~11 (Q1)2 (Q2)2 (Q3)3 (Q4)2
 - なぞ4 P12 (1)ウ (2)イ (3)ア (4)オ (5)エ

うんどう クリーンよこすか運動

「わたしたちのまちわたしの手によって」を合言葉に、市民一人一人がきれいなまちづくりやあいさつを進んで行う運動です。

クリーンよこすか市民の会

「クリーンよこすか運動」を進めるために、昭和49年に生まれた団体です。横須賀市民なら誰でも参加することができます。

クリーンよこすか市民の会は、各地区市民の会、町内会・自治会で組織され、きれいなまちづくりを進めています。



今年で50周年を迎えました！



クリーンよこすか市民の会では、毎年、夏休みの期間に、市内の小・中学校にポスター・標語を募集しています。

作品を見てもらうことで、市民の「クリーンよこすか運動」に対する意識が高まり、広くごみ問題への理解や協力につながるのです。

ポスター・標語の入選作品は多くの人目につくように「横断幕」や「立看板」などに使います。



おうぼしてね！

出したごみは、どうなるか分かったかな？

ごみがどうやったら減らせるか分かったかな？

ごみをきちんと分けたり、
ごみをできるだけ減らしたりして、
横須賀のきれいな自然をまもろうね！



☆制作☆ 横須賀市環境部環境政策課

〒238-8550 横須賀市小川町 11 番地

電話：046 (822) 8230

令和6年3月 作製

～小学校の社会科の先生からアドバイスをいただき作製しました～