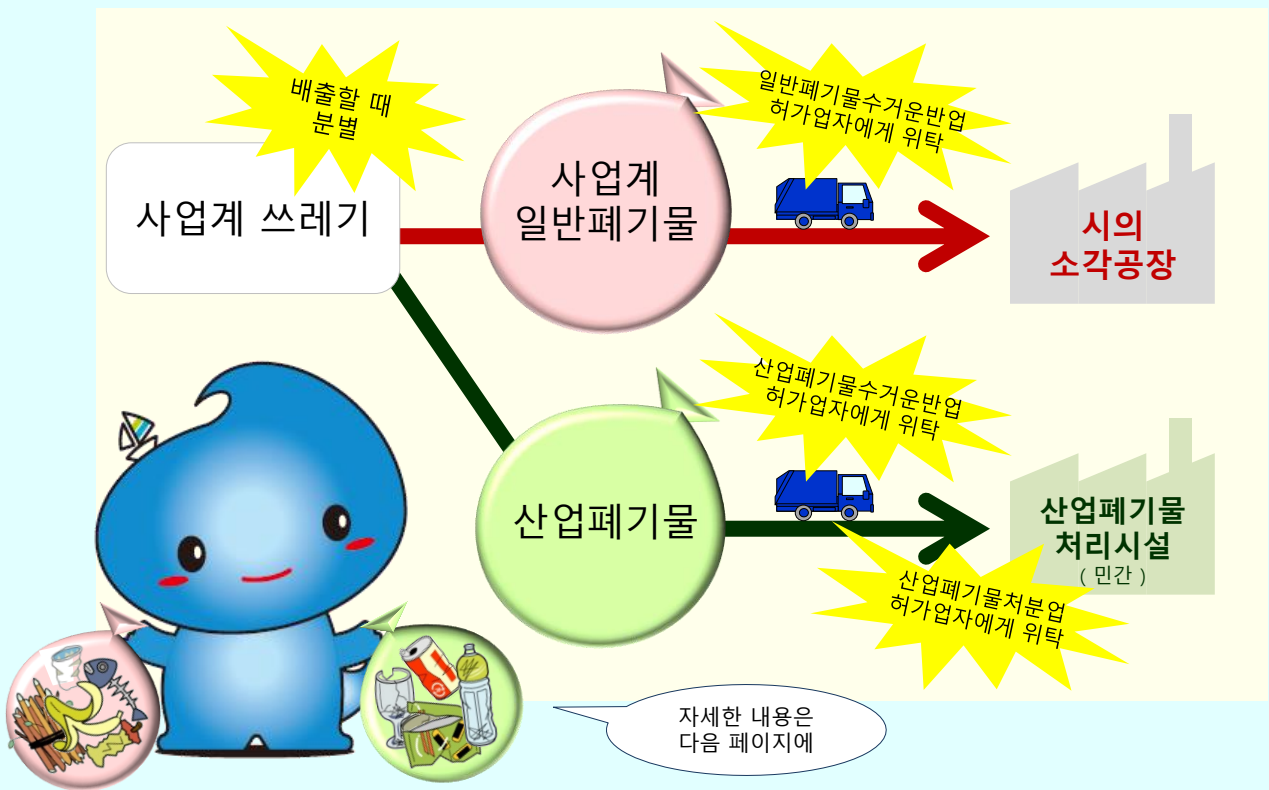


사업계 쓰레기 올바른 처리 가이드

~ 분별과 올바른 처리 ~

여러분께서는 사업소 등에서 나오는 쓰레기를 **여러분의 책임으로 올바르게 처리하셔야 합니다.** 본 가이드를 참고로 쓰레기의 올바른 처리에 협조해 주십시오.



사업계 쓰레기를 가정 쓰레기 수거장에 버려서는 안 됩니다!

이러한 행위는 불법투기로 엄격하게 처벌받습니다.

쓰레기를 보관할 때는 비산방지 대책을 강구해 주십시오.
까마귀나 고양이, 바람 등에 의한 쓰레기 비산 관련 보고가 접수되고 있습니다.
그물이나 용기를 사용해 주십시오.

사업계 쓰레기란

'사업계 쓰레기'란 점포, 사무소, 공장 등의 사업소에서 배출되는 모든 쓰레기를 말합니다.

사업계 쓰레기는 크게 나누어 '사업계 일반폐기물'과 '산업폐기물'의 2가지로 분류되므로, 각각을 올바르게 구분하여 배출해 주십시오(오른쪽 페이지 참조).

허가업자에게 처리 위탁을 할 때

'허가업자'란 현 또는 시로부터 폐기물 수거나 처분 허가를 받은 업자를 말합니다.

사업계 쓰레기의 처리를 위탁할 경우는 쓰레기를 배출하는 사업자 스스로가 허가업자와 계약을 맺어야 합니다.

○ 사업계 일반폐기물

운반을 위탁할 경우에는 시의 허가를 받은 업자(일반폐기물 수거운반업 허가업자)와 계약해야 합니다. 또한 쓰레기를 배출하는 사업자가 직접 시의 소각공장에 반입할 수도 있습니다(수수료가 필요합니다).

○ 산업폐기물

운반과 처분을 위탁할 경우에는 현 또는 시의 허가를 받은 업자(산업폐기물 수거운반업 허가업자, 산업폐기물 처분업 허가업자)와 운반과 처분의 각각에 대해 서면으로 계약해야 합니다.

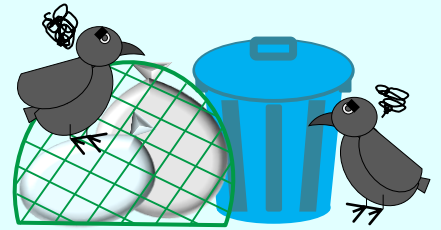
처리비용, 분별방법, 배출장소, 회수빈도/시간 등의 상세한 계약 내용에 대해서는 허가업자와 상담하여 정해 주십시오. 시내의 허가업자들이 만든 조합의 연락처는 아래와 같습니다(일본어만 가능).

요코스카시 일반폐기물 협동조합 ☎ 046-824-7340 / 요코스카 환경사업 협동조합 ☎ 046-822-5321

배출사업장의 사업계 쓰레기 보관에 대하여

사업소에서 쓰레기를 보관할 때는 아래 사항을 유의해 주십시오.

- ✓ 사업계 일반폐기물과 산업폐기물은 나누어 보관해 주십시오.
- ✓ 쓰레기의 비산, 유출, 악취 발생이 없도록 보관해 주십시오.
- ✓ 쥐, 모기, 파리 및 그 외의 해충이 발생하지 않도록 해 주십시오.
- ✓ 옥외에 보관하는 경우는 까마귀나 고양이 등에 의한 피해를 방지하기 위해 그물이나 용기 등을 사용해 주십시오.



더 진화된 사업계 쓰레기 처리 방법

사업계 쓰레기에는 재활용이 가능한 것(자원물)도 많이 포함되어 있기 때문에 자원물의 분별 및 재자원화에 협조해 주십시오.

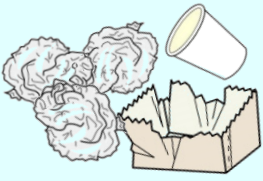
«자원물의 사례»

[종이류] 골판지, 신문지, 광고, 잡지, 책, 복사용지, 파쇄된 종이, 우유팩 [동식물성 찌꺼기] 물고기의 내장 등

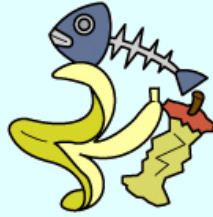
처리를 위탁할 경우에는 허가업자와 상담해 주십시오.



사업계 일반폐기물이란?



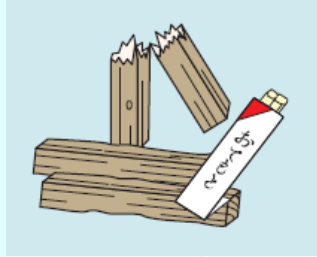
종이컵, 종이타올,
더러워진 종이 등



음식물 쓰레기 (주1)



입을 수 없는 의류
(천연섬유에 한함)



나무조각류 (주2)

(주1) 식품 제조업 등에서 배출되는 원료가 쓰레기로 된 것은 산업폐기물에 해당합니다.

(주2) 건설업 등에서 배출되는 나무조각 등은 산업폐기물에 해당합니다.

사업계 일반폐기물이란 사업계 쓰레기 중에서 산업폐기물 이외의 쓰레기를 말합니다.

예를 들면 아래와 같은 쓰레기가 해당됩니다.

- 사무소, 점포 등에서 발생한 휴지(컵받침, 일회용 물수건).
- 음식점, 소매점, 종업원식당에서 배출되는 잔반, 요리하고 남은 것, 음식물 쓰레기, 커피 찌꺼기 등.
- 천연섬유(솜, 삼베 등)의 옷이나 천.
- 젓가락, 이쑤시개 등의 나무조각.



산업폐기물이란?

산업폐기물이란 사업계 쓰레기 중 법률 등으로 정해진 20종류의 품목이 해당됩니다.

예를 들면 아래와 같은 쓰레기가 해당됩니다.

- 불필요해진 플라스틱류(과자봉지, 랩, 라미네이트 처리된 종이 등)
- 주방에서 나온 식용유, 왁스류.
- 종업원의 식사로 인해 나오는 페트병, 빈 깡통, 도시락 용기 등.
- 빈 병, 유리류, 도기류.
- 합성섬유(폴리에스테르, 나일론 등)의 옷이나 천.



페트병, 발포스티롤,
플라스틱 포장류



식용유 (굳힌 것 포함)
왁스류



캔, 우산, 금속류



유리, 병, 도자기류

※ 산업폐기물 분별 방법은 위탁하는 허가업자와 상담하여 결정해 주십시오.

사업계 쓰레기에 관한 Q&A

Q.1 : 사업계 쓰레기는 왜 시에서 수거하지 않나요?

A.1 : 사업 활동 따라 발생한 쓰레기는 사업자가 스스로 올바르게 처리할 책임이 있기 때문입니다. 사업자가 스스로 허가업자와 계약하여 처리요금을 지불해야 합니다.

Q.2 : 쓰레기가 조금밖에 나오지 않는데도 허가업자와 계약해야 하나요?

A.2 : 계약할 필요가 있습니다. 쓰레기가 조금밖에 나오지 않는 사업소를 위해 선불제 유료 쓰레기 봉투를 취급하는 허가업자도 있습니다. 자세한 내용은 허가업자에게 확인해 주십시오.

Q.3 : 허가업자와 계약하려면 어떻게 해야 하나요?

A.3 : 쓰레기의 종류나 양에 따라 조건에 맞는 허가업자를 선정하여 개별적으로 계약해 주십시오.

Q.4 : 허가업자와 계약을 했다면 쓰레기는 어디에 배출하면 좋을까요?

A.4 : 허가업자와 계약할 때 쓰레기 배출 장소를 정해 주십시오. 개별 수거가 원칙입니다. 공공도로나 가정 쓰레기 수거장에 배출할 수는 없습니다.

Q.5 : 시의 시설에 직접 가지고 갈 수 있나요?

A.5 : 시내에서 발생한 사업계 일반폐기물은 시의 소각공장에 반입할 수 있습니다(수수료가 필요합니다). 산업폐기물은 시의 소각공장에 반입할 수 없습니다.

Q.6 : 사업계 쓰레기를 가정 쓰레기 수거장에 배출하면 어떻게 되나요?

A.6 : 법률 위반(불법투기)으로 벌칙(5년 이하의 징역 혹은 1,000만 엔 이하의 벌금 또는 병과, 법인인 경우는 3억 엔 이하의 벌금)의 대상이 됩니다. 시에서는 경찰과 연계하여 배출자를 찾아내는 조사를 하고 있습니다. 사업계 쓰레기는 가정 쓰레기 수거장에 낼 수가 없습니다.

Q.7 : 사무소가 일반의 집단자원회수를 이용할 수 있나요?

A.7 : 이용할 수 없습니다. 자원물 또는 사업계 쓰레기로 올바르게 처리해 주십시오.

Q.8 : 쓰레기를 스스로 소각해도 되나요?

A.8 : 마당이나 노상에서 드럼통 등을 이용하여 소각하는 행위는 법률로 금지되어 있습니다. 소각은 법에서 정한 규격에 적합한 소각시설에서만 소각할 수 있습니다.

문의처

(우편번호) 238-8550 요코스카시 오가와초 11번지
요코스카시 자원순환부 폐기물대책과
TEL 046-822-8523 / FAX 046-823-0865

요코스카시 홈페이지

<https://www.city.yokosuka.kanagawa.jp/index.html>
홈>산업/도시조성>산업폐기물/사업쓰레기

