

平成 30 年 度

(2018年度)

下水道事業統計年報

[平成 30 年 (2018 年) 4 月 1 日～平成 31 年 (2019 年) 3 月 31 日]

横須賀市上下水道局

消費税及び地方消費税について

特に表示のないものは、消費税及び地方消費税抜きの数値である。

平成30年度 横須賀市下水道事業統計年報

目 次

I 事業の推移

1	業務量の概要	1
2	普及率の推移	2
3	処理水量の推移	3
4	有収率の推移	3
5	有収水量（用途別）の推移	4
6	福祉減免の推移	4
7	事業収支の推移	5
8	下水道使用料調定額の推移	6
9	下水道事業受益者負担金賦課徴収実績の推移	6
10	主要経費の推移	7
11	損益計算の推移	8
12	貸借対照表の推移	8

II 経 理

1	決算収支図表	9
2	予算、決算対照表	10
3	損益計算書	11
4	貸借対照表	12
5	資本的収支決算額	13
6	固定資産明細書	14
(1)	有形固定資産	14
(2)	無形固定資産	14
7	利率別企業債残高	15
8	借入先別企業債残高	15
9	汚水処理原価構成	16, 17
(1)	部 門 別	16
(2)	性 質 別	17
10	費用構成比較	18, 19
11	経営分析	20～26
(1)	資産及び資本構成比率	20
(2)	回 転 率	21
(3)	損益に関する各種比率	22, 23
(4)	その他の比率	24, 25
(5)	企業債残高の推移	26

III 下水処理

1 処理実績	27～30
(1) 下町浄化センター	27
(2) 上町浄化センター	28
(3) 追浜浄化センター	29
(4) 西浄化センター	30
2 規制対象事業場の状況	31
3 使用電力量	32, 33
4 使用電気料金	34, 35
5 薬品使用量	36

IV 業 務

1 用途別下水道接続栓数及び有収水量の内訳	37
2 下水道使用料金調定額内訳	38, 39
3 収納方法別収入実績	40, 41
4 収納方法別調定金額の推移	40
5 収納方法別年間調定件数の推移	41
6 収納区分別件数及び金額	42, 43
7 収納方法別年度末件数の推移	42
8 一般用件数及び水量区分別水量	44, 45
9 一般用用途別件数及び水量区分別水量	44, 45
10 福祉減免対象者別実績	44
11 助成制度	46
(1) 融資あっせん額及び利子補給金の交付状況	46
(2) 共同私設下水道設置費等補助金の交付状況	46
(3) 低宅地内汚水ポンプ施設設置費等補助金の交付状況	46
12 管渠の管理	47
(1) 管理施設の内容	47
(2) 委託清掃事業	47
(3) 巡視点検業務	47
(4) 補修業務	47
13 管渠布設延長	48
14 ポンプ場の管理	49
15 排水工事施工状況	50

V 職 員

1 職員配置状況	51
2 給料、手当内訳	52
3 給料別内訳	52
4 年齢別内訳	53
5 勘定別職員内訳	53
6 勤続年数別内訳	54

VI 現 況

1 地区別整備概要	55
2 管渠の現況	56
(1) 整備面積	56
(2) 整備延長	56
3 ポンプ場の現況	57, 58
4 浄化センターの現況	59～61
(1) 下町浄化センター	59
(2) 追浜浄化センター	59
(3) 上町浄化センター	60
(4) 西浄化センター	61

参 考 資 料

上下水道局組織図	資・1
上下水道局事務分掌一覧表	資・2～3
下水道使用料変遷表	資・4
下水道事業受益者負担金表	資・5
年表	資・6～7
下水道事業認可の経緯	資・8～9
下水道事業のあゆみ	資・10～11
主要施設所在地一覧	資・12

I 事業の推移

1 業務量の概要

年度		26		27		28		29		30	
		(2014)		(2015)		(2016)		(2017)		(2018)	
項目											
行政区域内											
行政面積 (ha)		10,083		10,083		10,083		10,082		10,082	
世帯数 (世帯)		165,926		165,730		166,584		166,869		167,028	
人口 (人)		404,423		403,657		401,285		397,736		394,060	
整備面積 (ha)	分流	4,806		4,808		4,809		4,813		4,813	
	合流	1,135		1,135		1,135		1,136		1,136	
	計	5,941		5,943		5,944		5,949		5,949	
整備人口 (人)	分流	304,189		303,077		302,994		298,865		295,997	
	合流	90,818		91,354		89,173		89,914		89,226	
	計	395,007		394,431		392,167		388,779		385,223	
処理面積 (ha)		5,849		5,851		5,852		5,857		5,860	
処理開始区域内世帯数 (世帯)		162,219		162,119		162,974		163,273		163,429	
処理人口 (人)		395,007		394,431		392,167		388,779		385,223	
水洗化世帯数 (世帯)		155,380		155,543		156,565		157,018		157,299	
水洗化人口 (人)		378,354		378,432		376,745		373,885		370,773	
水洗化世帯率 (%)		95.8		95.9		96.1		96.2		96.2	
水洗化人口率 (%)		95.8		95.9		96.1		96.2		96.2	
普及率 (%)	整備面積 (ha)	5,941	96.8%	5,943	96.8%	5,944	96.9%	5,949	96.9%	5,949	96.9%
	下水道計画面積 (ha)	6,136		6,136		6,136		6,141		6,141	
	処理面積 (ha)	5,849	95.3%	5,851	95.3%	5,852	95.4%	5,857	95.4%	5,860	95.4%
	下水道計画面積 (ha)	6,136		6,136		6,136		6,141		6,141	
	整備人口 (人)	395,007	97.7%	394,431	97.7%	392,167	97.7%	388,779	97.7%	385,223	97.8%
	行政人口 (人)	404,423		403,657		401,285		397,736		394,060	
	処理人口 (人)	395,007	97.7%	394,431	97.7%	392,167	97.7%	388,779	97.7%	385,223	97.8%
行政人口 (人)	404,423	403,657		401,285		397,736		394,060			
年間総処理水量 (m ³)	汚水	55,102,403		55,552,260		55,124,951		55,861,968		54,447,382	
	雨水	13,479,236		16,322,738		12,524,231		16,199,863		10,886,361	
	計	68,581,639		71,874,998		67,649,182		72,061,831		65,333,743	
1日平均処理水量 (m ³)		187,895		196,380		185,340		197,430		178,997	
1人1日汚水処理水量 (ℓ)		399		401		401		409		402	
年間有収水量 (m ³)		43,121,458		42,825,827		42,519,491		42,393,399		42,218,587	
有収率 (%)		78.3		77.1		77.1		75.9		77.5	
年間使用電力量 (kWh)		35,557,924		34,810,915		34,572,926		34,472,478		33,819,538	
年間使用電気料金 (円)		682,221,964		596,750,250		488,586,579		534,551,313		585,686,932	
管渠延長 (m)	汚水	776,308		777,149		780,090		781,168		782,928	
	合流	269,000		269,098		269,091		269,091		269,111	
	雨水	295,802		296,657		298,878		298,959		299,387	
	計	1,341,110		1,342,904		1,348,059		1,349,218		1,351,426	
下水道使用料調定額 (円)		6,392,529,106		6,959,640,489		6,932,344,065		6,941,276,678		6,951,376,334	
総収益 (円)		16,251,395,787		16,429,475,177		16,268,457,906		15,512,929,100		15,139,044,014	
総費用 (円)		15,429,088,196		14,862,619,451		14,617,643,861		14,433,792,082		14,319,014,847	
当年度純利益△損失 (円)		822,307,591		1,566,855,726		1,650,814,045		1,079,137,018		820,029,167	

(注) 1 人口は推計人口を用いている。下水道計画面積は事業認可計画面積による値である。

(経営料金課)

2 有収水量には福祉減免等及びし尿投入分を含む。

3 平成27年度は閏年(366日)である。

2 普及率の推移

年度	人口による普及率					面積による普及率				
	A行政人口 (千人)	B整備人口 (千人)	B/A (%)	C処理人口 (千人)	C/A (%)	D計画面積 (ha)	E整備面積 (ha)	E/D (%)	F処理面積 (ha)	F/D (%)
昭和45	350.6	62.0	17.7	46.4	13.2	1,082	477	44.1	359	33.2
50	390.4	118.5	30.3	115.6	29.6	3,111	1,126	36.2	1,077	34.6
55	420.9	165.7	39.4	159.9	38.0	4,346	1,710	39.3	1,627	37.4
60	428.3	215.8	50.4	208.4	48.7	4,447	2,441	54.9	2,284	51.4
平成 2	432.1	311.1	72.0	294.6	68.2	4,469	3,776	84.5	3,556	79.6
7	429.7	355.1	82.7	339.4	79.0	5,859	4,598	78.5	4,254	72.6
12	427.7	401.6	93.9	401.6	93.9	5,922	5,514	93.1	5,431	91.7
13	427.9	403.9	94.4	403.9	94.4	5,975	5,589	93.5	5,508	92.2
14	429.1	411.8	96.0	411.8	96.0	5,975	5,731	95.9	5,650	94.6
15	428.4	414.5	96.7	414.4	96.7	5,975	5,791	96.9	5,709	95.5
16	427.2	415.1	97.2	415.0	97.1	6,132	5,860	95.6	5,770	94.1
17	423.3	411.8	97.3	411.8	97.3	6,132	5,890	96.1	5,791	94.4
18	421.2	409.7	97.3	409.7	97.3	6,132	5,905	96.3	5,801	94.6
19	419.8	408.7	97.4	408.7	97.4	6,132	5,909	96.4	5,806	94.7
20	418.9	407.8	97.4	407.8	97.4	6,132	5,913	96.4	5,808	94.7
21	418.0	407.2	97.4	407.2	97.4	6,132	5,916	96.5	5,819	94.9
22	416.3	405.8	97.5	405.8	97.5	6,136	5,919	96.5	5,822	94.9
23	413.4	403.0	97.5	403.0	97.5	6,136	5,925	96.6	5,833	95.1
24	410.3	400.1	97.5	400.1	97.5	6,136	5,929	96.6	5,837	95.1
25	407.0	397.1	97.6	397.1	97.6	6,136	5,937	96.7	5,844	95.2
26	404.4	395.0	97.7	395.0	97.7	6,136	5,941	96.8	5,849	95.3
27	403.7	394.4	97.7	394.4	97.7	6,136	5,943	96.8	5,851	95.3
28	401.3	392.2	97.7	392.2	97.7	6,136	5,944	96.9	5,852	95.4
29	397.7	388.8	97.7	388.8	97.7	6,141	5,949	96.9	5,857	95.4
30	394.1	385.2	97.7	385.2	97.7	6,141	5,949	96.9	5,860	95.4

(計画課)

3 処理水量の推移

(1) 下町浄化センター

(単位：m³)

年度 項目	26	27	28	29	30
総処理水量	40,309,861	42,374,682	40,697,433	42,948,783	39,403,491
汚水処理水量	32,564,935	32,698,074	33,077,030	33,282,525	32,811,310
雨水処理水量	7,744,926	9,676,608	7,620,403	9,666,258	6,592,181

(2) 上町浄化センター

(単位：m³)

年度 項目	26	27	28	29	30
総処理水量	14,956,765	15,730,250	13,668,938	15,232,285	12,769,115
汚水処理水量	9,222,455	9,084,120	8,765,110	8,698,680	8,474,935
雨水処理水量	5,734,310	6,646,130	4,903,828	6,533,605	4,294,180

(3) 追浜浄化センター

(単位：m³)

年度 項目	26	27	28	29	30
汚水処理水量	5,156,013	5,477,804	5,253,092	5,581,023	5,233,689

(4) 西浄化センター

(単位：m³)

年度 項目	26	27	28	29	30
汚水処理水量	8,159,000	8,292,262	8,029,719	8,299,740	7,927,448

(5) 合計

(単位：m³)

年度 項目	26	27	28	29	30
総処理水量	68,581,639	71,874,998	67,649,182	72,061,831	65,333,743
汚水処理水量	55,102,403	55,552,260	55,124,951	55,861,968	54,447,382
雨水処理水量	13,479,236	16,322,738	12,524,231	16,199,863	10,886,361

(水再生課)

備考 下町浄化センター及び上町浄化センターの総処理水量、汚水処理水量及び雨水処理水量の算定は、次のとおりである。

- (1) 総処理水量は、雨水ポンプで排除した水量も含めた水量とする。
- (2) 汚水処理水量は、1日平均晴天時汚水量に365日（平成27年度については366日）を乗じた水量とする。
- (3) 雨水処理水量は、総処理水量から汚水処理水量を控除した水量とする。

4 有収率の推移

(単位：m³・%)

年度 区分	26	27	28	29	30
汚水処理水量	55,102,403	55,552,260	55,124,951	55,861,968	54,447,382
有収水量	43,121,458	42,825,827	42,519,491	42,393,399	42,218,587
有収率	78.3	77.1	77.1	75.9	77.5

(注) 有収水量には福祉減免等及びし尿投入分を含む。

(経営料金課)

5 有収水量（用途別）の推移

(単位 m³・%)

項目	年度	26		27		28		29		30	
		水量	構成比	水量	構成比	水量	構成比	水量	構成比	水量	構成比
一般用	家事営業用	39,416,823	91.4	39,145,285	91.4	38,822,814	91.3	38,653,553	91.2	38,492,099	91.2
	公共用	2,655,572	6.2	2,654,860	6.2	2,727,098	6.4	2,727,077	6.4	2,760,949	6.5
	工業用	598,121	1.4	585,137	1.4	559,270	1.4	588,249	1.4	558,666	1.3
	米軍用	2,287	0.0	2,160	0.0	3,101	0.0	3,811	0.0	1,028	0.0
	工事用	12,390	0.0	4,595	0.0	3,603	0.0	30,507	0.1	28,972	0.1
	小計	42,685,193	99.0	42,392,037	99.0	42,115,886	99.1	42,003,197	99.1	41,841,714	99.1
浴場用		117,108	0.3	111,458	0.3	96,092	0.2	85,476	0.2	77,352	0.2
し尿投入分		319,157	0.7	322,332	0.7	307,513	0.7	304,726	0.7	299,521	0.7
合計		43,121,458	100.0	42,825,827	100.0	42,519,491	100.0	42,393,399	100.0	42,218,587	100.0

(注) 福祉減免及び災害減免を含む。

(経営料金課)

6 福祉減免の推移

(単位 件・m³・円・%)

年度	区分	件数	水量	金額	前年度比
26		80,955.5	755,054	76,972,472	—
27		78,483.5	732,531	82,250,708	106.9
28		76,946.0	718,110	80,639,408	98.0
29		75,657.5	704,885	79,289,060	98.3
30		74,240.0	688,314	77,803,520	98.1

(注) 1 件数は、調定月数による。
2 災害減免を除く。

(経営料金課)

7 事業収支の推移

(単位 千円)

項 目		年 度				
		26	27	28	29	30
下水道事業収益	営業収益	9,956,643	10,123,514	10,043,606	9,891,137	9,744,410
	営業外収益	6,685,801	6,755,047	6,686,194	6,133,061	5,900,254
	特別利益	114,440	119,790	104,356	56,189	62,193
	計	16,756,884	16,998,351	16,834,156	16,080,387	15,706,857
下水道事業費用	営業費用	13,263,953	13,105,763	13,124,298	13,183,083	13,293,456
	営業外費用	2,141,550	2,080,640	1,871,643	1,630,135	1,354,779
	特別損失	350,414	102,217	48,253	53,782	59,582
	計	15,755,917	15,288,620	15,044,194	14,867,000	14,707,817
資本的収入	企業債	4,794,700	4,240,900	4,033,000	5,194,400	5,972,900
	負担金及び分担金	168,547	115,946	88,499	695,967	761,585
	補助金	1,996,368	1,602,100	1,623,900	1,753,755	2,937,671
	固定資産売却代	3,084	4,191	666	1,007	1,516
	計	6,962,699	5,963,137	5,746,065	7,645,129	9,673,672
資本的支出	建設改良費	5,069,559	3,862,279	3,792,504	3,830,344	5,610,144
	企業債還金	6,585,253	6,791,407	6,993,108	8,227,468	8,166,244
	他会計借入金償還金	196,231	174,286	34,286	0	0
	計	11,851,043	10,827,972	10,819,898	12,057,812	13,776,388

(注) 1 消費税及び地方消費税込み

(経理課)

2 平成27年度から、資本的収入の項目「負担金」を「負担金及び分担金」に名称変更している。

8 下水道使用料調定額の推移

(単位 千円・%)

項目 \ 年度		26		27		28		29		30	
		金額	構成比	金額	構成比	金額	構成比	金額	構成比	金額	構成比
一般 用	家事営業用	5,286,708	82.7	5,770,938	82.9	5,719,411	82.5	5,708,121	82.3	5,710,441	82.2
	公共用	881,018	13.8	949,585	13.7	984,747	14.2	980,973	14.1	1,003,564	14.4
	工業用	218,863	3.4	235,732	3.4	225,239	3.3	237,648	3.4	225,560	3.2
	米軍用	576	0.0	577	0.0	901	0.0	1,238	0.0	204	0.0
	工事用	3,991	0.1	1,489	0.0	892	0.0	12,255	0.2	10,698	0.2
	計	6,391,156	100.0	6,958,321	100.0	6,931,190	100.0	6,940,235	100.0	6,950,467	100.0
浴場用		1,373	0.0	1,319	0.0	1,154	0.0	1,042	0.0	909	0.0
計		6,392,529	100.0	6,959,640	100.0	6,932,344	100.0	6,941,277	100.0	6,951,376	100.0

(注) 1 金額は消費税及び地方消費税抜き。

(経営料金課)

2 福祉減免等及びし尿投入分を除く。

9 下水道事業受益者負担金賦課徴収実績の推移

区分 \ 年度		26	27	28	29	30
賦課面積 (m ²)		20,508.58	28,064.74	8,037.58	7,921.50	5,870.90
賦課件数 (件)		50	97	37	35	6
賦課決定額 (円)		8,517,341	13,560,816	3,922,320	3,278,142	2,769,192
調定額 (円)		17,440,278	22,433,432	14,503,771	10,237,888	26,813,379
収入済額 (円)		14,074,378	18,301,846	12,528,584	9,170,007	26,227,440
徴収率 (%)		80.7	81.6	86.4	89.6	97.8
一括納付率 (%)		73.5	83.5	100.0	85.7	100.0

(給排水課)

10 主要経費の推移

(単位 千円・%)

項目		26		27		28		29		30	
		金額	構成比	金額	構成比	金額	構成比	金額	構成比	金額	構成比
人 件 費	給料、手当 報酬、法定福利費	691,047	4.5	681,462	4.6	692,434	4.8	688,980	4.8	704,981	4.9
	退職給付費	299,737	1.9	26,468	0.2	104,989	0.7	85,593	0.6	94,717	0.7
	計	990,784	6.4	707,930	4.8	797,423	5.5	774,573	5.4	799,698	5.6
動力費		431,463	2.8	370,301	2.5	488,587	3.4	534,551	3.7	585,687	4.1
薬品費		78,083	0.5	79,917	0.5	78,703	0.5	84,417	0.6	89,163	0.6
修繕費		715,920	4.7	711,198	4.8	677,927	4.6	734,068	5.1	821,377	5.7
路面復旧費		85	0.0	166	0.0	130	0.0	210	0.0	294	0.0
材料費		24,673	0.2	31,098	0.2	27,436	0.2	26,933	0.2	19,587	0.1
工事請負費		112,455	0.7	0	0.0	0	0.0	0	0.0	0	0.0
委託料		1,958,417	12.7	1,933,965	13.0	1,729,472	11.8	1,749,203	12.1	1,760,382	12.3
減価償却費等		8,672,509	56.2	8,717,632	58.7	8,777,658	60.0	8,711,716	60.3	8,620,453	60.2
支払利息		2,022,961	13.1	1,845,518	12.4	1,631,277	11.2	1,412,707	9.8	1,198,146	8.4
物件費 その他		421,738	2.7	464,894	3.1	409,031	2.8	405,414	2.8	424,228	3.0
計		15,429,088	100.0	14,862,619	100.0	14,617,644	100.0	14,433,792	100.0	14,319,015	100.0

(注) 1 減価償却費等には、減価償却費、資産減耗費を含む。

(経理課)

2 物件費その他及び人件費には、特別損失を含む。

11 損益計算の推移

(単位 千円)

項目		年度	26	27	28	29	30
収 益	営業収益	下水道使用料	6,392,529	6,959,641	6,932,344	6,941,277	6,951,376
		受託事業収益	129,061	0	0	0	2,523
		他会計負担金	1,911,512	1,968,920	1,929,189	1,928,799	1,977,702
		他会計補助金	799,825	392,246	393,324	229,009	25,429
		その他営業収益	218,748	234,307	223,299	225,620	220,172
	営業外収益・特別利益	6,799,721	6,874,361	6,790,302	6,188,224	5,961,842	
計			16,251,396	16,429,475	16,268,458	15,512,929	15,139,044
費 用	営業費用	管渠費	505,885	548,421	529,212	539,426	596,026
		ポンプ場費	534,182	587,796	591,647	592,622	584,158
		処理場費	2,522,833	2,345,581	2,229,088	2,343,799	2,398,445
		受託事業費	112,455	0	0	0	2,380
		普及指導費	68,406	69,545	70,368	67,181	67,712
		業務費	254,114	247,490	262,065	278,716	288,947
		総係費	308,397	321,473	405,892	379,769	452,678
		減価償却費	8,449,226	8,487,152	8,497,897	8,486,851	8,373,381
	資産減耗費	223,283	230,480	279,761	224,865	247,072	
	営業外費用・特別損失	2,450,307	2,024,681	1,751,714	1,520,563	1,308,216	
計			15,429,088	14,862,619	14,617,644	14,433,792	14,319,015

(経理課)

12 貸借対照表の推移

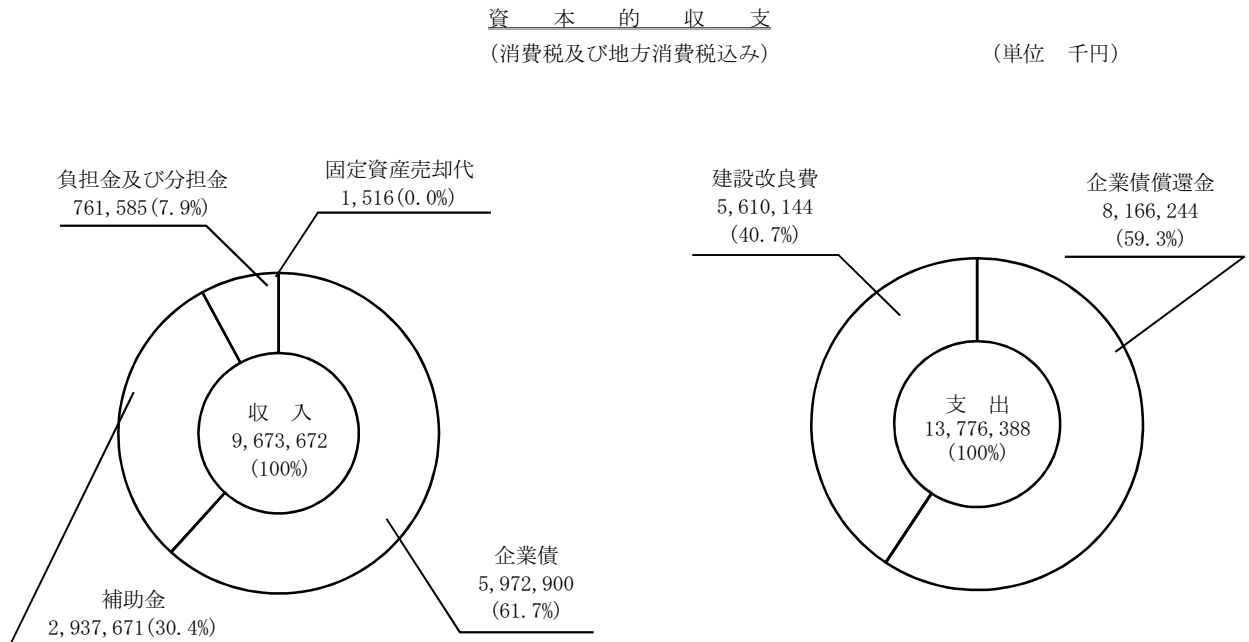
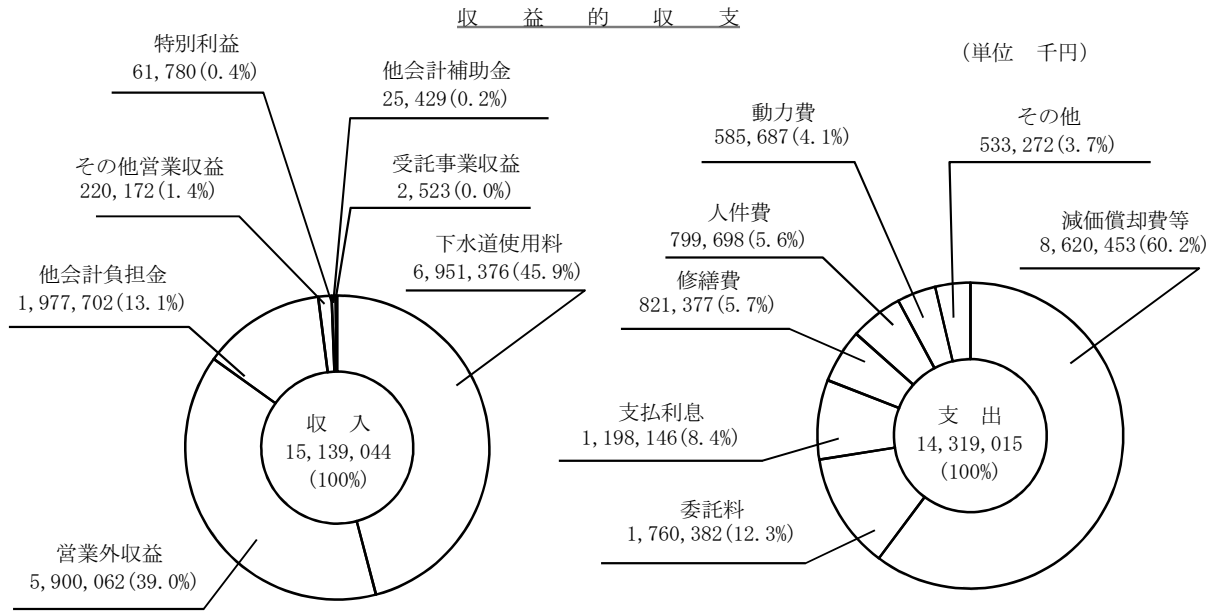
(単位 千円)

項目		年度	26	27	28	29	30
借 方	固定資産	有形固定資産	254,997,774	250,088,493	245,449,060	240,345,759	237,118,096
		無形固定資産	124,295	95,457	75,730	52,743	34,608
		投資	-	-	-	-	-
	流動資産	現金預金	3,016,605	3,060,737	3,343,548	2,405,346	3,967,220
		未収金	869,413	778,652	753,239	829,076	854,109
		前払金	69,340	242,230	419,060	835,780	511,020
資産合計			259,077,427	254,265,569	250,040,637	244,468,704	242,485,053
貸 方	固定負債	企業債	86,107,629	83,355,421	79,160,949	76,256,779	74,609,243
		他会計借入金	34,286	-	-	-	-
		引当金	632,253	575,061	607,189	621,815	593,890
	流動負債	企業債	6,791,407	6,993,108	8,227,471	8,098,574	7,552,766
		他会計借入金	174,286	34,286	-	-	-
		未払金及び未払費用	2,598,531	2,144,109	1,999,237	1,456,110	2,646,496
		前受金	39	366	70	77	302
		引当金	42,130	47,126	51,996	50,996	54,448
	その他流動負債	6,117	6,713	19,511	30,002	9,485	
	繰延収益	長期前受金	128,557,552	125,252,427	122,467,279	119,337,183	117,113,181
		建設仮勘定 長期前受金	335,863	402,172	389,769	522,906	984,373
		長期前受金 仮勘定	-	-	102,061	0	0
	負債合計			225,280,093	218,810,789	213,025,532	206,374,442
資本金	資本金	11,258,793	11,610,935	12,630,265	14,000,098	15,650,912	
剰余金	資本剰余金	21,364,092	21,454,682	21,364,193	21,364,213	21,370,791	
	利益剰余金 △欠損金	1,174,449	2,389,163	3,020,647	2,729,951	1,899,166	
資本合計			33,797,334	35,454,780	37,015,105	38,094,262	38,920,869
負債・資本合計			259,077,427	254,265,569	250,040,637	244,468,704	242,485,053

(経理課)

II 経 理

1 決算収支図表



(経理課)

2 予算、決算対照表

(単位 円・%)

科 目	予 算 額	決 算 額	決算額の予算額に対する 比 率
下水道事業収益	15,428,950,000	15,706,857,133	101.8
営業収益	9,516,629,000	9,744,409,965	102.4
営業外収益	5,851,453,000	5,900,254,024	100.8
特別利益	60,868,000	62,193,144	102.2
下水道事業費用	14,799,224,000	14,707,817,049	99.4
営業費用	13,339,667,009	13,293,456,515	99.7
営業外費用	1,354,778,991	1,354,778,991	100.0
特別損失	89,778,000	59,581,543	66.4
予備費	15,000,000	0	0.0
資本的収入	11,463,932,000	9,673,671,523	84.4
企業債	7,040,500,000	5,972,900,000	84.8
負担金及び分担金	744,843,000	761,585,310	102.2
補助金	3,678,033,000	2,937,670,413	79.9
固定資産売却代	556,000	1,515,800	272.6
資本的支出	15,664,212,000	13,776,387,736	87.9
建設改良費	7,497,968,308	5,610,144,044	74.8
企業債償還金	8,166,243,692	8,166,243,692	100.0

(注) 消費税及び地方消費税込み

(経理課)

3 損益計算書

(単位 円)

借 方		貸 方	
1 営業費用	13,010,798,494	1 営業収益	9,177,202,406
(1) 管 渠 費	596,026,039	(1) 下水道使用料	6,951,376,334
(2) ポ ン プ 場 費	584,157,353	(2) 受託事業収益	2,522,800
(3) 処 理 場 費	2,398,444,789	(3) 他会計負担金	1,977,702,479
(4) 受託事業費	2,380,000	(4) 他会計補助金	25,428,666
(5) 普及指導費	67,712,046	(5) その他営業収益	220,172,127
(6) 業 務 費	288,946,741	2 営業外収益	5,900,061,380
(7) 総 係 費	452,678,281	(1) 受取利息及び配当金	40,681
(8) 減 価 償 却 費	8,373,381,463	(2) 他会計負担金	385,208,006
(9) 資 産 減 耗 費	247,071,782	(3) 他会計補助金	58,487,554
2 営業外費用	1,253,036,095	(4) 長期前受金戻入	5,402,848,398
(1) 支払利息及び 企業債取扱諸費	1,198,145,700	(5) 雑 収 益	53,476,741
(2) 雑 支 出	54,890,395	3 特別利益	61,780,228
3 特別損失	55,180,258	(1) 固定資産売却益	3,851,400
(1) 放射能事故による損失	54,169,796	(2) 放射能事故賠償金	52,733,473
(2) 過年度損益修正損	1,010,462	(3) 過年度損益修正益	5,164,522
小 計	14,319,014,847	(4) 引 当 金 戻 入	30,833
当 年 度 純 利 益	820,029,167		
合 計	15,139,044,014	合 計	15,139,044,014

(経理課)

4 貸借対照表

(単位 円)

借	方	貸	方
固定資産	237,152,704,266	固定負債	75,203,133,005
(1)有形固定資産	237,118,096,397	(1)企業債	74,609,242,623
ア土地	31,015,866,468	(2)引当金	593,890,382
イ建物	21,994,773,843	流動負債	10,263,497,024
ウ構築物	281,119,162,995	(1)企業債	7,552,766,386
エ機械及び装置	69,958,762,158	(2)未払金	2,539,688,463
オ車両運搬具	25,964,100	(3)未払費用	106,807,492
カ工具、器具及び備品	338,780,131	(4)前受金	302,095
減価償却累計額	△ 169,499,117,218	(5)引当金	54,447,688
キ建設仮勘定	2,163,903,920	(6)預り金	9,484,900
(2)無形固定資産	34,607,869	繰延収益	118,097,553,804
流動資産	5,332,348,419	(1)長期前受金	236,292,862,166
(1)現金預金	3,967,219,564	収益化累計額	△ 119,179,680,969
(2)未収金	884,845,714	(2)建設仮勘定長期前受金	984,372,607
貸倒引当金	△ 30,736,859	資本金	15,650,911,952
(3)前払金	511,020,000	(1)資本金	15,650,911,952
		剰余金	23,269,956,900
		(1)資本剰余金	21,370,790,715
		(2)利益剰余金	1,899,166,185
資産合計	242,485,052,685	負債・資本合計	242,485,052,685

(経理課)

5 資本の収支決算額

(単位 円)

収 入		支 出	
1 企 業 債	5,972,900,000	1 建 設 改 良 費	5,610,144,044
(1) 建 設 企 業 債	2,819,500,000	(1) 建 設 総 務 費	186,659,243
(2) 借 換 企 業 債	1,353,400,000	事 務 費	117,647,509
(3) 資 本 費 平 準 化 債	1,800,000,000	固 定 資 産 取 得 費	69,011,734
2 負 担 金 及 び 分 担 金	761,585,310	(2) 管 渠 建 設 事 業 費	1,671,754,415
(1) 他 会 計 負 担 金	735,031,582	事 務 費	70,482,725
(2) 受 益 者 負 担 金	25,745,498	管 渠 建 設 費	1,600,375,290
(3) 区 域 外 流 入 分 担 金	808,230	固 定 資 産 取 得 費	896,400
3 補 助 金	2,937,670,413	(3) ポ ン プ 場 建 設 事 業 費	1,774,968,700
(1) 国 庫 補 助 金	2,502,910,000	事 務 費	30,204,708
(2) 他 会 計 補 助 金	434,760,413	ポ ン プ 場 建 設 費	1,744,763,992
4 固 定 資 産 売 却 代	1,515,800	(4) 終 末 処 理 場 建 設 事 業 費	1,976,761,686
(1) 固 定 資 産 売 却 代	1,515,800	事 務 費	106,576,258
		終 末 処 理 場 建 設 費	1,870,185,428
計	9,673,671,523	2 企 業 債 償 還 金	8,166,243,692
1 補 て ん 額	4,102,716,213	(1) 企 業 債 償 還 金	8,166,243,692
(1) 過 年 度 分 損 益 勘 定 留 保 資 金	1,246,245,795		
(2) 当 年 度 分 損 益 勘 定 留 保 資 金	1,598,322,483		
(3) 減 債 積 立 金	1,079,137,018		
(4) 当 年 度 分 消 費 税 及 び 地 方 消 費 税 資 本 的 収 支 調 整 額	179,010,917		
合 計	13,776,387,736	合 計	13,776,387,736

(注) 消費税及び地方消費税込み

(経理課)

6 固定資産明細書

(1) 有形固定資産

(単位 円)

資産の種類	年度当初 現在高	当年度 増加額	当年度 減少額	年度末 現在高	減価償却累計額			年度末償却 未済高
					当年度 増加額	当年度 減少額	累 計	
土地	31,010,804,968	6,577,300	1,515,800	31,015,866,468	-	-	-	31,015,866,468
建物	21,869,917,297	147,063,611	22,207,065	21,994,773,843	439,919,770	20,808,030	10,634,798,413	11,359,975,430
構築物	280,378,759,176	741,033,693	629,874	281,119,162,995	5,578,839,415	305,850	115,049,792,981	166,069,370,014
機械及び装置	68,392,004,842	3,403,291,835	1,836,534,519	69,958,762,158	2,303,896,768	1,593,890,867	43,593,783,646	26,364,978,512
車両運搬具	27,243,100	2,428,000	3,707,000	25,964,100	1,983,260	3,521,650	16,404,782	9,559,318
工具、器具及び備品	302,333,738	56,058,175	19,611,782	338,780,131	24,685,246	17,092,061	204,337,396	134,442,735
建設仮勘定	1,150,107,440	1,335,300,329	321,503,849	2,163,903,920	-	-	-	2,163,903,920
計	403,131,170,561	5,691,752,943	2,205,709,889	406,617,213,615	8,349,324,459	1,635,618,458	169,499,117,218	237,118,096,397

(経理課)

(2) 無形固定資産

(単位 円)

資産の種類	年度当初現在高	当年度増加額	当年度減少額	当年度減価償却高	年度末現在高
地上権	2,928,960	0	0	976,320	1,952,640
電話加入権	7,236,800	0	0	-	7,236,800
ソフトウェア	42,577,533	5,921,580	0	23,080,684	25,418,429
計	52,743,293	5,921,580	0	24,057,004	34,607,869

(経理課)

7 利率別企業債残高

(単位 円・%)

借入先 利率	財政融資資金	旧簡易保険局	地方公共団体 金融機構	共済組合連合会	銀行等	神奈川県	計	構成比
0.5%未満	6,460,732,372	0	10,921,355,492	0	13,078,681,000	0	30,460,768,864	37.1
0.5%以上1.0%未満	370,500,000	0	4,382,421,148	0	4,518,486,000	0	9,271,407,148	11.3
1.0%以上1.5%未満	4,658,285,872	0	4,648,355,639	0	1,742,183,000	119,290,884	11,168,115,395	13.6
1.5%以上2.0%未満	1,322,958,361	0	1,878,600,903	227,305,000	1,560,801,000	208,929,181	5,198,594,445	6.3
2.0%以上2.5%未満	11,026,773,863	0	2,548,978,046	81,850,000	911,205,879	812,669,618	15,381,477,406	18.7
2.5%以上3.0%未満	1,932,795,160	0	843,095,773	0	0	79,508,496	2,855,399,429	3.5
3.0%以上3.5%未満	0	322,939,385	911,838,087	0	0	92,300,615	1,327,078,087	1.6
3.5%以上4.0%未満	3,866,773,176	0	733,513,951	0	0	0	4,600,287,127	5.6
4.0%以上4.5%未満	75,103,103	0	339,616,175	0	0	0	414,719,278	0.5
4.5%以上5.0%未満	95,095,240	0	374,354,984	0	0	0	469,450,224	0.6
5.0%以上5.5%未満	0	0	0	0	0	0	0	0.0
5.5%以上6.0%未満	872,694,449	0	142,017,157	0	0	0	1,014,711,606	1.2
計	(37.3) 30,681,711,596	(0.4) 322,939,385	(33.7) 27,724,147,355	(0.4) 309,155,000	(26.6) 21,811,356,879	(1.6) 1,312,698,794	(100.0) 82,162,009,009	100.0

(注) () 内数値は、構成比 (%) を示す。

(経理課)

8 借入先別企業債残高

(単位 円)

区分	前年度末残高	本年度借入高	本年度償還高	本年度末残高
財政融資資金	33,492,188,435	0	2,810,476,839	30,681,711,596
旧簡易保険局	363,161,836	0	40,222,451	322,939,385
地方公共団体 金融機構	27,108,706,021	2,404,700,000	1,789,258,666	27,724,147,355
共済組合連合会	363,727,000	0	54,572,000	309,155,000
銀行等	21,585,555,120	3,568,200,000	3,342,398,241	21,811,356,879
神奈川県	1,442,014,289	0	129,315,495	1,312,698,794
計	84,355,352,701	5,972,900,000	8,166,243,692	82,162,009,009

(経理課)

9 汚水処理原価構成

(1) 部門別

(単位 円/m³)

年 度	26	27	28	29	30
科 目					
営 業 費 用	139.83	138.96	140.36	130.81	133.27
管 渠 費	5.45	6.41	4.78	5.68	5.54
ポ ン プ 場 費	9.31	10.62	11.45	9.86	10.92
処 理 場 費	51.85	48.38	47.46	48.86	52.36
普 及 指 導 費	0.79	0.80	0.83	0.79	0.80
業 務 費	5.89	5.78	6.16	6.57	6.84
総 係 費	4.72	4.94	6.96	6.42	7.14
減 価 償 却 費	60.00	60.46	60.90	50.36	47.86
資 産 減 耗 費	1.82	1.57	1.82	2.27	1.81
営 業 外 費 用	33.66	29.61	28.02	24.39	20.56
支 払 利 息 及 び 企 業 債 取 扱 諸 費	31.87	27.64	26.24	23.02	19.26
そ の 他 の 営 業 外 費 用	1.79	1.97	1.78	1.37	1.30
合 計	173.49	168.57	168.38	155.20	153.83

(注) 1 汚水処理原価については、長期前受金戻入を控除した算出方法としている。

(経理課)

2 平成29年度から、企業債元金償還金に対する一般会計繰入金の長期前受金戻入を汚水処理費用から控除している。

3 平成30年度から、繰入対象経費である分流式分及び高度処理分を汚水処理費用から控除している。

(2) 性質別

(単位 円/m³・円)

年 度		26	27	28	29	30	
						1 m ³ 当たり 金 額	金 額
人 件 費	給 料 手 当	7.90	8.25	8.46	8.56	8.66	365,591,399
	報 酬	0.49	0.56	0.34	0.28	0.31	12,948,465
	法 定 福 利 費	1.64	1.76	1.77	1.83	1.86	78,768,042
	退 職 給 付 費	0.00	0.00	1.90	1.49	1.34	56,453,148
	計	10.03	10.57	12.47	12.16	12.17	513,761,054
動 力 費	9.54	8.21	10.95	12.00	13.26	559,787,797	
薬 品 費	1.56	1.60	1.60	1.68	1.83	77,367,495	
修 繕 費	13.30	12.66	12.11	11.63	14.08	594,394,579	
材 料 費	0.50	0.61	0.52	0.57	0.42	17,851,399	
路 面 復 旧 費	0.00	0.00	0.00	0.00	0.00	113,569	
委 託 料	36.86	37.49	34.13	34.08	35.39	1,494,174,432	
減 価 償 却 費	60.00	60.46	60.90	50.36	47.86	2,020,431,542	
資 産 減 耗 費	1.82	1.57	1.81	2.27	1.81	76,376,728	
支 払 利 息 及 び 企 業 債 取 扱 諸 費	31.87	27.64	26.24	23.02	19.26	812,937,694	
負 担 金	2.53	2.51	2.83	3.11	3.21	135,627,980	
そ の 他 費 用	旅 費	0.01	0.01	0.01	0.01	0.01	377,805
	被 服 費	0.02	0.02	0.02	0.03	0.03	1,126,324
	備 消 品 費	0.30	0.33	0.32	0.25	0.23	9,757,888
	燃 料 費	1.60	1.33	1.01	1.06	1.18	49,841,543
	光 熱 水 費	0.30	0.24	0.25	0.28	0.33	13,826,920
	印 刷 製 本 費	0.03	0.03	0.02	0.03	0.03	1,282,875
	通 信 運 搬 費	0.24	0.18	0.19	0.22	0.25	10,732,162
そ の 他	2.98	3.11	3.00	2.44	2.48	104,511,266	
計	5.48	5.25	4.82	4.32	4.54	191,456,783	
合 計	173.49	168.57	168.38	155.20	153.83	6,494,281,052	

(注) 1 汚水処理原価については、長期前受金戻入を控除した算出方法としている。

(経理課)

2 平成29年度から、企業債元金償還金に対する一般会計繰入金の長期前受金戻入を汚水処理費用から控除している。

3 平成30年度から、繰入対象経費である分流式分及び高度処理分を汚水処理費用から控除している。

10 費用構成比較

節 目		下水道事業費用		費用									
				管 渠 費				ポンプ場費		処 理 場 費		受 託 事 業 費	
		金 額		構 成 比		金 額		構 成 比		金 額		構 成 比	
		金 額	構 成 比	金 額	構 成 比	金 額	構 成 比	金 額	構 成 比	金 額	構 成 比	金 額	構 成 比
人件費	給料手当	566,305,150	4.0	125,737,900	21.1	32,799,643	5.6	167,785,674	7.0	—	—		
	報酬	17,958,758	0.1	—	—	—	—	3,366,958	0.1	—	—		
	法定福利費	120,717,082	0.8	25,944,814	4.4	6,757,430	1.2	35,396,158	1.5	—	—		
	退職給付費	94,717,172	0.7	—	—	—	—	—	—	—	—		
	計	799,698,162	5.6	151,682,714	25.5	39,557,073	6.8	206,548,790	8.6	—	—		
動力費	585,686,932	4.1	—	—	101,963,745	17.4	483,723,187	20.2	—	—			
薬品費	89,163,405	0.6	—	—	40,500	0.0	89,122,905	3.7	—	—			
修繕費	821,376,405	5.7	313,563,472	52.6	90,131,220	15.4	412,626,946	17.2	2,380,000	100.0			
路面復旧費	294,220	0.0	294,220	0.1	—	—	—	—	—	—			
材料費	19,587,170	0.1	1,991,920	0.3	647,880	0.1	16,947,370	0.7	—	—			
委託料	1,760,381,420	12.3	118,280,086	19.8	339,786,329	58.2	1,116,996,874	46.6	—	—			
減価償却費	8,373,381,463	58.5	—	—	—	—	—	—	—	—			
資産減耗費	247,071,782	1.7	—	—	—	—	—	—	—	—			
支払利息及び 企業債取扱諸 負担金	1,198,145,700	8.4	—	—	—	—	—	—	—	—			
	149,868,600	1.0	4,242,063	0.7	—	—	—	—	—	—			
その他の費用	旅費	463,744	0.0	21,895	0.0	—	—	89,229	0.0	—	—		
	被服費	1,355,384	0.0	—	—	—	—	—	—	—	—		
	備用品費	12,439,303	0.1	770,727	0.1	560,320	0.1	6,840,462	0.3	—	—		
	燃料費	51,099,053	0.4	558,776	0.1	2,175,970	0.4	48,348,669	2.0	—	—		
	光熱水費	16,438,789	0.1	126,035	0.0	5,577,050	1.0	10,735,704	0.5	—	—		
	印刷製本費	1,507,382	0.0	—	—	—	—	—	—	—	—		
	通信運搬費	10,921,151	0.1	—	—	—	—	955,783	0.0	—	—		
	その他	180,134,782	1.3	4,494,131	0.8	3,717,266	0.6	5,508,870	0.2	—	—		
計	274,359,588	2.0	5,971,564	1.0	12,030,606	2.1	72,478,717	3.0	—	—			
合計	14,319,014,847	100.0	596,026,039	100.0	584,157,353	100.0	2,398,444,789	100.0	2,380,000	100.0			

(単位 円・%)

内 訳									
費 用								営業外費用	
普及指導費		業 務 費		総 係 費		そ の 他		計	特 別 損 失
金 額	構成比	金 額	構成比	金 額	構成比	金 額	構成比		
42,326,778	62.5	13,768,629	4.8	183,886,526	40.6	—	—	566,305,150	—
7,436,990	11.0	5,123,130	1.8	2,031,680	0.5	—	—	17,958,758	—
10,349,645	15.3	3,848,351	1.3	38,420,684	8.5	—	—	120,717,082	—
—	—	—	—	94,717,172	20.9	—	—	94,717,172	—
60,113,413	88.8	22,740,110	7.9	319,056,062	70.5	—	—	799,698,162	—
—	—	—	—	—	—	—	—	585,686,932	—
—	—	—	—	—	—	—	—	89,163,405	—
8,300	0.0	—	—	2,666,467	0.6	—	—	821,376,405	—
—	—	—	—	—	—	—	—	294,220	—
—	—	—	—	—	—	—	—	19,587,170	—
648,600	1.0	163,556,650	56.6	21,112,881	4.7	—	—	1,760,381,420	—
—	—	—	—	—	—	8,373,381,463	97.1	8,373,381,463	—
—	—	—	—	—	—	247,071,782	2.9	247,071,782	—
—	—	—	—	—	—	—	—	—	1,198,145,700
—	—	87,920,834	30.4	57,705,703	12.7	—	—	149,868,600	—
7,780	0.0	1,241	0.0	343,599	0.1	—	—	463,744	—
—	—	—	—	1,355,384	0.3	—	—	1,355,384	—
18,910	0.0	140,622	0.0	4,108,262	0.9	—	—	12,439,303	—
15,638	0.0	—	—	—	—	—	—	51,099,053	—
—	—	—	—	—	—	—	—	16,438,789	—
—	—	178,940	0.1	1,328,442	0.3	—	—	1,507,382	—
—	—	9,192,080	3.2	773,288	0.2	—	—	10,921,151	—
6,899,405	10.2	5,216,264	1.8	44,228,193	9.7	—	—	70,064,129	110,070,653
6,941,733	10.2	14,729,147	5.1	52,137,168	11.5	—	—	164,288,935	110,070,653
67,712,046	100.0	288,946,741	100.0	452,678,281	100.0	8,620,453,245	100.0	13,010,798,494	1,308,216,353

(経理課)

11 經營分析

(1) 資産及び資本構成比率

(単位 円)

項目	年度					当年度算出根拠	算式
	26	27	28	29	30		
固定資産率 構成比率 (%)	98.5	98.4	98.2	98.3	97.8	$\frac{237,152,704,266}{242,485,052,685} \times 100$	$\frac{\text{固定資産}}{\text{固定資産} + \text{流動資産}} \times 100$ (固定資産=帳簿原価-償却累計額)
流動資産率 構成比率 (%)	1.5	1.6	1.8	1.7	2.2	$\frac{5,332,348,419}{242,485,052,685} \times 100$	$\frac{\text{流動資産}}{\text{固定資産} + \text{流動資産}} \times 100$
固定負債率 構成比率 (%)	33.5	33.0	31.9	31.4	31.0	$\frac{75,203,133,005}{242,485,052,685} \times 100$	$\frac{\text{固定負債}}{\text{負債資本合計}} \times 100$
流動負債率 構成比率 (%)	3.7	3.6	4.1	3.9	4.2	$\frac{10,263,497,024}{242,485,052,685} \times 100$	$\frac{\text{流動負債}}{\text{負債資本合計}} \times 100$
自己資本率 構成比率 (%)	62.8	63.4	64.0	64.6	64.8	$\frac{157,018,422,656}{242,485,052,685} \times 100$	$\frac{\text{資本金} + \text{剰余金} + \text{繰延収益}}{\text{負債資本合計}} \times 100$
流動資産対 固定資産比率 (%)	1.6	1.6	1.8	1.7	2.2	$\frac{5,332,348,419}{237,152,704,266} \times 100$	$\frac{\text{流動資産}}{\text{固定資産}} \times 100$
固定比率 (%)	156.8	155.3	153.5	152.2	151.0	$\frac{237,152,704,266}{157,018,422,656} \times 100$	$\frac{\text{固定資産}}{\text{資本金} + \text{剰余金} + \text{繰延収益}} \times 100$
固定資産対 長期資本比率 (%)	102.3	102.1	102.4	102.4	102.1	$\frac{237,152,704,266}{232,221,555,661} \times 100$	$\frac{\text{固定資産}}{\text{資本金} + \text{剰余金} + \text{固定負債} + \text{繰延収益}} \times 100$
流動比率 (%)	41.1	44.2	43.9	42.2	52.0	$\frac{5,332,348,419}{10,263,497,024} \times 100$	$\frac{\text{流動資産}}{\text{流動負債}} \times 100$
酸性試験比率 (%)	40.4	41.6	39.8	33.6	47.0	$\frac{4,821,328,419}{10,263,497,024} \times 100$	$\frac{\text{現金預金} + (\text{未収金} - \text{貸倒引当金})}{\text{流動負債}} \times 100$
現金比率 (%)	31.4	33.2	32.5	25.0	38.7	$\frac{3,967,219,564}{10,263,497,024} \times 100$	$\frac{\text{現金預金}}{\text{流動負債}} \times 100$
負債比率 (%)	59.2	57.8	56.3	54.8	54.4	$\frac{85,466,630,029}{157,018,422,656} \times 100$	$\frac{\text{固定負債} + \text{流動負債}}{\text{資本金} + \text{剰余金} + \text{繰延収益}} \times 100$
固定負債比率 (%)	53.3	52.1	49.9	48.7	47.9	$\frac{75,203,133,005}{157,018,422,656} \times 100$	$\frac{\text{固定負債}}{\text{資本金} + \text{剰余金} + \text{繰延収益}} \times 100$
流動負債比率 (%)	5.9	5.7	6.4	6.1	6.5	$\frac{10,263,497,024}{157,018,422,656} \times 100$	$\frac{\text{流動負債}}{\text{資本金} + \text{剰余金} + \text{繰延収益}} \times 100$

(経営料金課)

(2) 回転率

(単位 円)

年度 項目	26	27	28	29	30	当年度算出根拠	算式
総資本回転率 (回)	0.04	0.04	0.04	0.04	0.04	9,177,202,406 243,476,878,536	営業収益 平均負債資本合計 【平均=(期首+期末) / 2】
総資本回転 期間 (年)	27.6	26.9	26.6	26.5	26.5	243,476,878,536 9,177,202,406	平均負債資本合計 営業収益
自己資本 回転 率 (回)	0.06	0.06	0.06	0.06	0.06	9,177,202,406 157,486,387,259	営業収益 平均(資本金+剰余金+繰延収益)
自己資本 回転 期間 (年)	17.3	16.9	16.9	17.0	17.2	157,486,387,259 9,177,202,406	平均(資本金+剰余金+繰延収益) 営業収益
固定資産 回転 率 (回)	0.04	0.04	0.04	0.04	0.04	9,177,202,406 237,118,597,772	営業収益 平均(固定資産-建設仮勘定)
固定資産 回転 期間 (年)	27.0	26.4	26.1	25.9	25.8	237,118,597,772 9,177,202,406	平均(固定資産-建設仮勘定) 営業収益
流動資産 回転 率 (回)	2.4	2.4	2.2	2.2	2.0	9,177,202,406 4,701,275,084	営業収益 平均流動資産
流動資産 回転 期間 (月)	5.0	5.0	5.4	5.5	6.1	4,701,275,084 9,177,202,406	平均流動資産 営業収益
現金預金 回 転 率 (回)	6.9	6.1	5.6	6.3	5.9	18,703,330,981 3,186,282,601	当年度支出額 平均現金預金
現金預金 回 転 期間 (月)	1.7	2.0	2.2	1.9	2.0	3,186,282,601 18,703,330,981	平均現金預金 当年度支出額
営業未収金 回 転 率 (回)	12.1	11.3	12.0	11.7	11.1	9,177,202,406 823,807,928	営業収益 平均営業未収金
営業未収金 回 転 期間 (月)	1.0	1.1	1.0	1.0	1.1	823,807,928 9,177,202,406	平均営業未収金 営業収益
減価償却率 (%)	3.6	3.7	3.8	3.9	3.9	8,373,381,463 212,339,078,541	当年度償却額 償却資産+当年度償却額 【償却資産は固定資産のうち土地、建設仮勘定、電話加入権を除く。】

(経営料金課)

(3) 損益に関する各種比率

項目 \ 年度	26	27	28	29	30
総資本利益率 (%)	0.3	0.6	0.7	0.4	0.3
自己資本利益率 (%)	0.5	1.0	1.0	0.7	0.5
純利益対率 (%)	5.1	9.5	10.1	7.0	5.4
総収益対率 (%)	105.3	110.5	111.3	107.5	105.7
営業収益対率 (%)	72.8	74.4	73.7	72.2	70.5
利子負担率 (%)	2.1	2.0	1.8	1.6	1.4
企業債償還額対率 (%)	147.6	129.4	130.8	160.8	173.5
職員1人当たり 営業収益 (円)	127,725,339	122,501,455	117,014,266	113,715,914	110,568,704
職員1人当たり 有形固定資産 (円)	3,445,915,869	3,206,262,733	3,030,235,305	2,931,045,846	2,856,844,535

(単位 円)

当年度算出根拠	算式
$\frac{820,029,167}{243,476,878,536} \times 100$	$\frac{\text{当年度純利益}}{\text{平均負債資本合計}} \times 100$
$\frac{820,029,167}{157,486,387,259} \times 100$	$\frac{\text{当年度純利益}}{\text{平均(資本金+剰余金+繰延収益)}} \times 100$
$\frac{820,029,167}{15,139,044,014} \times 100$	$\frac{\text{当年度純利益}}{\text{総収益}} \times 100$
$\frac{15,139,044,014}{14,319,014,847} \times 100$	$\frac{\text{総収益}}{\text{総費用}} \times 100$
$\frac{9,177,202,406}{13,010,798,494} \times 100$	$\frac{\text{営業収益}}{\text{営業費用}} \times 100$
$\frac{1,198,145,700}{83,258,680,855} \times 100$	$\frac{\text{支払利息}}{\text{平均(企業債+他会計借入金)}} \times 100$
$\frac{6,812,843,692}{3,925,791,361} \times 100$	$\frac{\text{企業債償還額(借換企業債分は除く)}}{\text{減価償却費-長期前受金戻入+当年度純利益}} \times 100$
$\frac{9,177,202,406}{83}$	$\frac{\text{営業収益}}{\text{損益勘定所属職員数}}$
$\frac{237,118,096,397}{83}$	$\frac{\text{有形固定資産}}{\text{損益勘定所属職員数}}$

(経営料金課)

(4) その他の比率

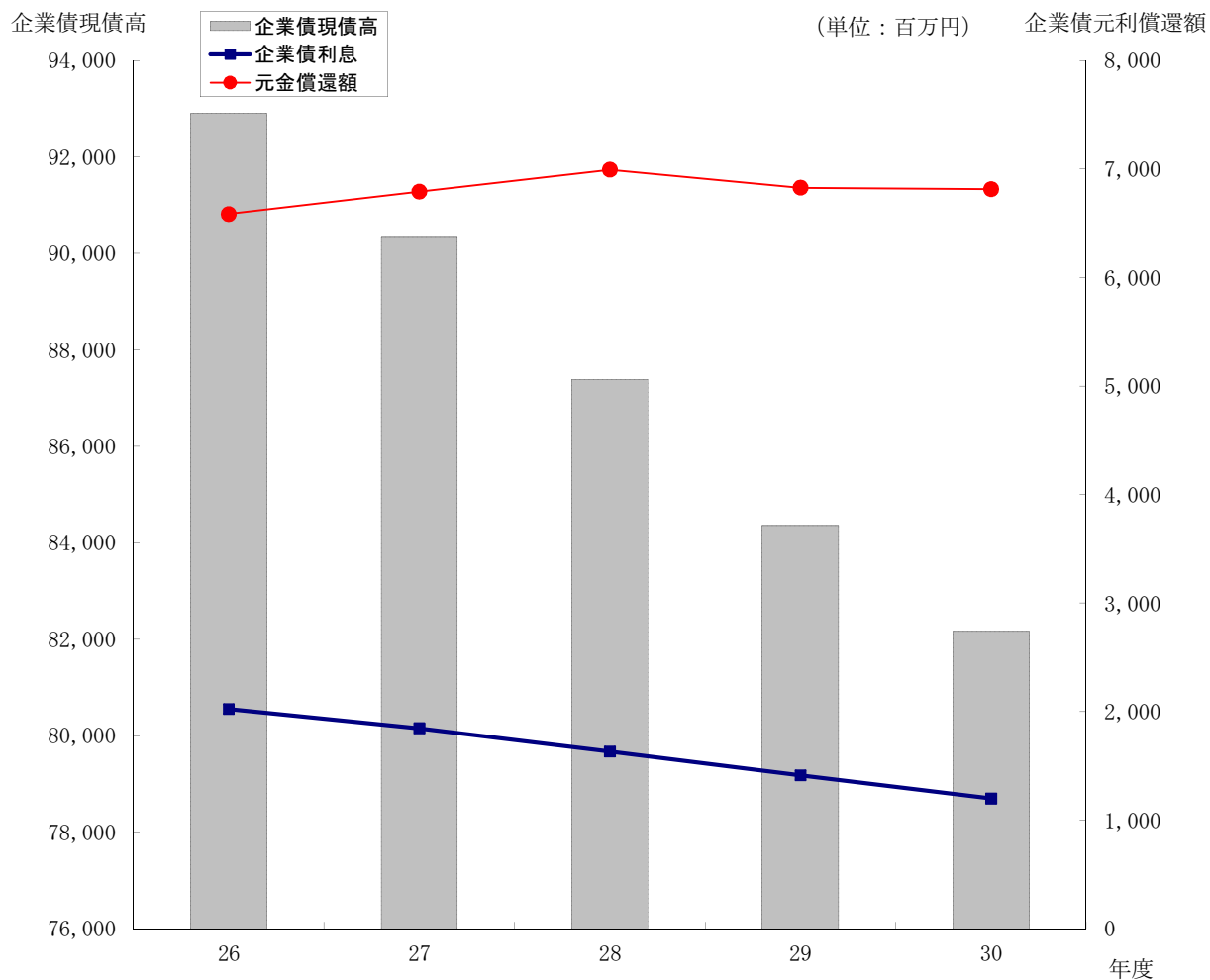
項 目 \ 年 度	26	27	28	29	30
負 荷 率 (%)	82.70	80.39	77.63	84.01	81.90
施 設 利 用 率 (%)	60.97	60.75	60.90	61.15	60.34
最 大 稼 働 率 (%)	73.73	75.57	78.45	72.79	73.68
有 収 率 (%)	78.26	77.09	77.13	75.89	77.54
普 及 率 (%)	97.67	97.71	97.73	97.75	97.76
汚 水 管 使 用 効 率 (1 m 当たり m ³)	52.71	53.10	52.54	53.19	51.75
固 定 資 産 使 用 効 率 (1 万円 当たり m ³)	2.16	2.22	2.25	2.32	2.30
使 用 料 単 価 (円 / m ³)	152.98	167.68	168.05	168.70	169.55
汚 水 処 理 原 価 (円 / m ³)	173.49	168.57	168.38	155.20	153.83
職 員 1 人 当 たり 処 理 人 口 (人)	5,338	5,057	4,842	4,741	4,641
職 員 1 人 当 たり 有 収 水 量 (m ³)	582,722	549,049	524,932	516,993	508,658
1 日 有 収 水 量 1 万 m ³ 当 たり 職 員 数 (人)	6	7	7	7	7
有 収 水 量 1 m ³ 当 たり 人 件 費 (円)	10.03	10.57	12.47	12.16	12.17
下 水 道 使 用 料 に 対 する 人 件 費 割 合 (%)	6.77	6.51	7.65	7.43	7.39
処 理 原 価 に 対 する 人 件 費 割 合 (%)	4.15	6.27	7.41	7.84	7.91

- (注) 1 汚水処理原価については、長期前受金戻入を控除した算出方法としている。
2 平成29年度から、企業債元金償還金に対する一般会計繰入金の長期前受金戻入を汚水処理費用から控除している。
3 平成30年度から、繰入対象経費である分流式分及び高度処理分を汚水処理費用から控除している。

当年度算出根拠	算式
$\frac{145,670}{177,874} \times 100$	$\frac{\text{晴天時平均汚水処理水量}}{\text{晴天時最大汚水処理水量}} \times 100$
$\frac{145,670}{241,400} \times 100$	$\frac{\text{晴天時平均汚水処理水量}}{\text{晴天時汚水処理能力}} \times 100$
$\frac{177,874}{241,400} \times 100$	$\frac{\text{晴天時最大汚水処理水量}}{\text{晴天時汚水処理能力}} \times 100$
$\frac{42,218,587}{54,447,382} \times 100$	$\frac{\text{有収水量}}{\text{汚水処理水量}} \times 100$
$\frac{385,223}{394,060} \times 100$	$\frac{\text{処理人口}}{\text{行政区域内人口}} \times 100$
$\frac{54,447,382}{1,052,039}$	$\frac{\text{汚水処理水量}}{\text{汚水管延長}}$
$\frac{54,447,382}{237,118,096,397} \times 10,000$	$\frac{\text{汚水処理水量}}{\text{有形固定資産}} \times 10,000$
$\frac{6,951,376,334 + 78,374,156 + 128,408,903}{42,218,587}$	$\frac{\text{下水道使用料} + \text{減免負担金} + \text{し尿投入料}}{\text{有収水量}}$
$\frac{6,494,281,052}{42,218,587}$	$\frac{\text{汚水処理経費}}{\text{有収水量}}$
$\frac{385,223}{83}$	$\frac{\text{現在処理人口(処理区域内)}}{\text{損益勘定所属職員数}}$
$\frac{42,218,587}{83}$	$\frac{\text{有収水量}}{\text{損益勘定所属職員数}}$
$\frac{83}{42,218,587/365} \times 10,000$	$\frac{\text{損益勘定所属職員数}}{\text{年間有収水量} / \text{年間日数}} \times 10,000$
$\frac{513,761,054}{42,218,587}$	$\frac{\text{人件費}}{\text{有収水量}}$
$\frac{513,761,054}{6,951,376,334} \times 100$	$\frac{\text{人件費}}{\text{下水道使用料}} \times 100$
$\frac{12.17}{153.83} \times 100$	$\frac{1 \text{ m}^3 \text{ 当たり人件費}}{\text{汚水処理原価}} \times 100$

(経営料金課)

(5) 企業債残高の推移



(単位 円)

項目		年度				
		26	27	28	29	30
元利償還額	元金	6,585,253,105	6,791,407,127	6,993,108,211	6,826,768,209	6,812,843,692
	企業債利息	2,022,862,502	1,845,476,507	1,631,269,939	1,412,706,913	1,198,145,700
	計	8,608,115,607	8,636,883,634	8,624,378,150	8,239,475,122	8,010,989,392
企業債現債高		92,899,036,248	90,348,529,121	87,388,420,910	84,355,352,701	82,162,009,009

(注) 元金償還額は、借換企業債分を除く。

(経理課)

III 下水処理

1 処理実績

(1) 下町浄化センター

月	項目	降雨量	総処理水量	雨水量	汚水処理水量	高級処理水量	雨水滞水池流入水量	簡易処理水量	晴天時汚水量
		(mm/日)	(m ³ /日)	(m ³ /日)	(m ³ /日)	(m ³ /日)	(m ³ /日)	(m ³ /日)	(m ³ /日)
4	最高	55.0	275,029	84,916	190,113	172,818	20,031	17,362	96,108
	最低	0.0	84,773	0	84,773	88,134	0	0	84,773
	平均	3.5	103,197	2,831	100,366	101,399	1,395	974	89,257
	合計	105.5	3,095,908	84,916	3,010,992	3,041,972	41,851	29,211	1,338,854
5	最高	62.5	277,757	74,006	214,567	178,587	22,436	36,269	104,639
	最低	0.0	90,782	0	90,782	93,090	0	0	92,694
	平均	6.0	122,715	5,172	117,543	115,900	3,786	2,363	96,909
	合計	185.0	3,804,175	160,342	3,643,833	3,592,904	117,358	73,263	872,182
6	最高	91.0	407,496	133,196	274,300	214,059	20,776	60,431	109,671
	最低	0.0	89,196	0	89,196	92,626	0	0	89,215
	平均	7.6	137,149	7,086	130,063	125,364	3,206	5,603	96,959
	合計	227.0	4,114,478	212,574	3,901,904	3,760,924	96,168	168,081	581,755
7	最高	25.5	211,856	32,234	179,622	159,594	21,789	21,170	99,414
	最低	0.0	85,385	0	85,385	89,651	0	0	85,385
	平均	2.0	101,496	1,136	100,360	104,317	1,635	816	92,731
	合計	61.0	3,146,366	35,216	3,111,150	3,233,836	50,681	25,306	1,669,152
8	最高	14.5	134,285	6,958	127,537	131,946	23,163	5,050	99,521
	最低	0.0	79,792	0	79,792	86,742	0	0	79,792
	平均	1.2	95,846	224	95,622	99,532	1,619	163	89,992
	合計	36.5	2,971,229	6,958	2,964,271	3,085,502	50,181	5,050	1,619,860
9	最高	48.0	297,994	76,131	236,650	192,682	22,896	45,337	105,432
	最低	0.0	82,845	0	82,845	89,603	0	0	82,845
	平均	11.9	150,242	13,699	136,543	130,266	5,182	6,969	94,139
	合計	356.0	4,507,250	410,967	4,096,283	3,907,966	155,466	209,063	188,277
10	最高	30.5	173,298	38,340	154,433	153,528	23,146	20,564	99,477
	最低	0.0	88,273	0	88,273	91,769	0	0	88,273
	平均	1.8	105,067	1,370	103,698	104,883	2,111	794	93,133
	合計	54.5	3,257,086	42,458	3,214,628	3,251,388	65,428	24,622	1,024,465
11	最高	16.0	122,223	0	122,223	118,871	21,654	6,339	91,484
	最低	0.0	84,848	0	84,848	88,807	0	0	84,848
	平均	1.5	94,155	0	94,155	96,351	1,998	364	88,004
	合計	44.0	2,824,657	0	2,824,657	2,890,524	59,941	10,926	968,039
12	最高	21.5	149,751	20,306	129,445	128,662	24,241	12,460	96,844
	最低	0.0	85,009	0	85,009	87,813	0	0	85,009
	平均	1.5	96,676	655	96,021	97,992	1,974	402	89,892
	合計	45.0	2,996,955	20,306	2,976,649	3,037,760	61,208	12,460	1,438,277
1	最高	18.5	135,729	9,230	126,499	119,568	22,518	8,624	91,144
	最低	0.0	79,233	0	79,233	83,067	0	0	79,233
	平均	0.7	86,923	298	86,625	89,744	726	278	85,487
	合計	20.5	2,694,602	9,230	2,685,372	2,782,064	22,518	8,624	2,308,152
2	最高	27.0	189,769	33,512	156,257	144,047	24,470	12,667	91,196
	最低	0.0	83,299	0	83,299	85,204	0	0	83,299
	平均	1.9	93,131	1,197	91,934	93,332	2,206	452	85,546
	合計	52.5	2,607,677	33,512	2,574,165	2,613,294	61,776	12,667	1,197,646
3	最高	32.0	215,842	48,422	167,420	142,317	21,045	27,958	96,635
	最低	0.0	83,910	0	83,910	84,906	0	0	83,910
	平均	3.2	109,133	2,428	106,705	104,871	2,863	1,583	90,749
	合計	98.0	3,383,108	75,260	3,307,848	3,251,002	88,765	49,081	816,740
年間	最高	91.0	407,496	133,196	274,300	214,059	24,470	60,431	109,671
	最低	0.0	79,233	0	79,233	83,067	0	0	79,233
	平均	3.5	107,955	2,991	104,964	105,340	2,387	1,722	89,894
	合計	1,285.5	39,403,491	1,091,739	38,311,752	38,449,136	871,341	628,354	14,023,399

備考 総処理水量及び汚水処理水量の算定は、次のとおりである。

(水再生課)

- (1) 総処理水量は、雨水ポンプで排除した水量も含めた水量とする。
- (2) 汚水処理水量は、総処理水量から雨水ポンプで排除した水量を控除した水量とする。
- (3) 雨水量は、総処理水量から汚水処理水量を控除した水量とする。

(2) 上町浄化センター

月	項目	降雨量	総処理水量	雨水量	汚水処理水量	高級処理水量	簡易処理水量	晴天時汚水量
		(mm/日)	(m ³ /日)	(m ³ /日)	(m ³ /日)	(m ³ /日)	(m ³ /日)	(m ³ /日)
4	最高	54.5	197,360	131,960	65,400	43,566	22,516	25,240
	最低	0.0	21,570	0	21,570	21,575	0	21,570
	平均	3.6	34,301	6,226	28,075	26,226	1,820	23,751
	合計	108.5	1,029,025	186,785	842,240	786,780	54,588	332,520
5	最高	62.0	179,145	113,540	66,290	37,304	33,270	27,010
	最低	0.0	23,260	0	23,260	22,902	0	23,260
	平均	5.7	44,060	10,353	33,706	29,107	4,654	25,197
	合計	176.0	1,365,850	320,950	1,044,900	902,313	144,289	251,970
6	最高	99.0	287,610	203,820	83,790	46,826	37,764	28,790
	最低	0.0	22,880	0	22,880	22,694	0	22,880
	平均	8.1	54,856	16,907	37,949	32,329	5,637	25,988
	合計	242.0	1,645,685	507,215	1,138,470	969,878	169,108	155,930
7	最高	47.0	131,755	71,315	60,440	41,869	19,596	26,770
	最低	0.0	21,230	0	21,230	21,480	0	21,230
	平均	2.7	30,196	3,402	26,795	25,556	1,511	23,246
	合計	84.5	936,090	105,460	830,630	792,224	46,835	441,670
8	最高	22.5	61,690	24,620	53,190	41,005	13,585	25,380
	最低	0.0	20,810	0	20,810	21,183	0	20,810
	平均	1.4	26,017	1,151	24,866	24,529	701	22,798
	合計	42.5	806,520	35,670	770,850	760,413	21,742	410,370
9	最高	46.0	178,125	94,310	85,460	46,455	39,185	20,110
	最低	0.0	20,110	0	20,110	20,456	0	20,110
	平均	11.7	61,893	21,244	40,648	33,618	7,353	20,110
	合計	350.0	1,856,780	637,330	1,219,450	1,008,536	220,595	20,110
10	最高	30.0	86,840	45,430	52,680	43,433	10,963	25,820
	最低	0.0	22,330	0	22,330	22,437	0	22,330
	平均	1.7	30,365	2,521	27,845	26,801	1,195	23,647
	合計	53.5	941,330	78,140	863,190	830,839	37,047	307,410
11	最高	16.5	60,660	19,720	40,940	32,562	8,823	26,440
	最低	0.0	21,070	0	21,070	20,575	0	21,070
	平均	1.4	26,314	1,080	25,234	24,703	636	23,098
	合計	41.0	789,415	32,385	757,030	741,104	19,092	277,170
12	最高	17.0	70,175	23,375	46,800	34,065	12,512	24,820
	最低	0.0	21,160	0	21,160	20,817	0	21,160
	平均	1.2	26,766	990	25,776	24,827	1,019	23,088
	合計	38.0	829,755	30,685	799,070	769,623	31,599	369,410
1	最高	16.5	62,990	21,930	41,060	31,936	9,576	22,980
	最低	0.0	20,800	0	20,800	19,622	0	20,800
	平均	0.6	23,429	707	22,722	22,144	309	22,061
	合計	17.5	726,300	21,930	704,370	686,475	9,576	639,770
2	最高	25.5	105,855	47,965	57,890	41,100	16,610	22,700
	最低	0.0	20,870	0	20,870	20,423	0	20,870
	平均	1.8	26,619	2,114	24,505	23,465	983	22,004
	合計	49.0	745,335	59,185	686,150	657,030	27,533	264,050
3	最高	27.5	122,855	75,945	54,140	41,819	14,204	27,050
	最低	0.0	21,950	0	21,950	21,686	0	21,950
	平均	2.7	35,388	4,554	30,834	28,558	2,054	24,460
	合計	85.0	1,097,030	141,170	955,860	885,309	63,668	244,600
年間	最高	99.0	287,610	203,820	85,460	46,826	39,185	28,790
	最低	0.0	20,110	0	20,110	19,622	0	20,110
	平均	3.5	34,984	5,909	29,075	26,823	2,317	23,219
	合計	1287.5	12,769,115	2,156,905	10,612,210	9,790,524	845,672	3,714,980

備考 総処理水量及び汚水処理水量の算定は、次のとおりである。

(水再生課)

- (1) 総処理水量は、雨水ポンプで排除した水量も含めた水量とする。
- (2) 汚水処理水量は、総処理水量から雨水ポンプで排除した水量を控除した水量とする。
- (3) 雨水量は、総処理水量から汚水処理水量を控除した水量とする。

(3) 追浜浄化センター

月	項目	降雨量	総処理水量	汚水処理水量	高級処理水量	晴天時汚水量
		(mm/日)	(m ³ /日)	(m ³ /日)	(m ³ /日)	(m ³ /日)
4	最高	53.0	32,207	32,207	18,055	12,137
	最低	0.0	10,321	10,321	10,187	10,785
	平均	3.7	13,626	13,626	12,208	11,322
	合計	112.0	408,765	408,765	366,245	124,537
5	最高	64.5	39,902	39,902	20,810	11,895
	最低	0.0	10,448	10,448	10,293	10,448
	平均	6.1	15,392	15,392	13,500	11,175
	合計	189.5	477,141	477,141	418,505	100,572
6	最高	73.5	51,360	51,360	23,682	12,607
	最低	0.0	10,636	10,636	10,923	10,636
	平均	6.5	16,854	16,854	14,605	11,757
	合計	195.5	505,605	505,605	438,142	82,298
7	最高	28.0	29,316	29,316	18,747	13,313
	最低	0.0	11,470	11,470	11,519	11,470
	平均	2.4	14,065	14,065	13,141	12,548
	合計	75.0	436,012	436,012	407,372	250,959
8	最高	23.0	28,600	28,600	19,655	15,041
	最低	0.0	10,418	10,418	10,167	10,769
	平均	1.9	13,755	13,755	12,806	12,704
	合計	60.0	426,406	426,406	396,992	203,261
9	最高	47.0	34,279	34,279	21,017	12,811
	最低	0.0	10,448	10,448	10,296	10,448
	平均	10.0	19,705	19,705	15,941	11,630
	合計	298.5	591,155	591,155	478,239	23,259
10	最高	24.0	19,908	19,908	18,148	16,609
	最低	0.0	11,158	11,158	10,621	11,158
	平均	1.4	13,879	13,879	12,804	12,655
	合計	44.5	430,253	430,253	396,934	189,821
11	最高	10.0	19,045	19,045	15,502	12,770
	最低	0.0	10,578	10,578	10,135	10,578
	平均	1.1	12,765	12,765	11,885	11,876
	合計	33.5	382,939	382,939	356,552	178,135
12	最高	18.0	20,925	20,925	16,871	14,284
	最低	0.0	10,685	10,685	10,399	10,685
	平均	1.2	13,038	13,038	12,171	12,053
	合計	38.5	404,165	404,165	377,301	192,848
1	最高	17.0	23,505	23,505	16,498	15,762
	最低	0.0	9,766	9,766	9,294	9,766
	平均	0.6	12,152	12,152	11,386	11,798
	合計	18.0	376,723	376,723	352,962	330,339
2	最高	29.5	29,169	29,169	18,895	12,633
	最低	0.0	10,726	10,726	10,211	10,767
	平均	1.6	12,562	12,562	11,585	11,447
	合計	46.0	351,725	351,725	324,372	160,263
3	最高	35.5	32,464	32,464	18,176	12,173
	最低	0.0	10,835	10,835	10,217	10,835
	平均	3.3	14,284	14,284	12,570	11,212
	合計	102.0	442,800	442,800	389,668	100,909
年間	最高	73.5	51,360	51,360	23,682	16,609
	最低	0.0	9,766	9,766	9,294	9,766
	平均	3.3	14,339	14,339	12,886	11,958
	合計	1,213.0	5,233,689	5,233,689	4,703,284	1,937,201

(水再生課)

(4) 西浄化センター

月	項目	降雨量	汚水処理 水 量	高級処理 水 量
		(mm/日)	(m ³ /日)	(m ³ /日)
4	最高	52.5	34,342	36,061
	最低	0.0	20,418	21,196
	平均	3.6	21,783	22,616
	合計	109.0	653,498	678,491
5	最高	53.5	33,534	34,951
	最低	0.0	19,869	20,550
	平均	5.4	22,726	23,509
	合計	167.5	704,515	728,781
6	最高	105.0	43,411	45,158
	最低	0.0	20,432	21,314
	平均	7.7	24,352	25,284
	合計	231.0	730,555	758,518
7	最高	64.5	32,875	34,675
	最低	0.0	20,645	21,420
	平均	3.1	22,043	22,989
	合計	97.5	683,318	712,661
8	最高	29.0	25,693	26,949
	最低	0.0	19,864	20,652
	平均	1.7	21,193	22,052
	合計	52.5	656,988	683,599
9	最高	46.0	35,333	37,608
	最低	0.0	19,464	20,155
	平均	11.3	24,082	25,260
	合計	338.5	722,446	757,786
10	最高	27.0	24,831	25,938
	最低	0.0	19,664	20,562
	平均	1.7	21,193	22,134
	合計	52.0	656,970	686,152
11	最高	16.0	22,930	23,925
	最低	0.0	19,258	19,983
	平均	1.4	20,461	21,275
	合計	43.0	613,840	638,255
12	最高	20.0	24,020	25,423
	最低	0.0	19,702	20,049
	平均	1.4	20,740	21,584
	合計	42.5	642,939	669,095
1	最高	25.0	24,138	25,708
	最低	0.0	18,953	19,829
	平均	0.8	20,205	21,108
	合計	26.0	626,356	654,348
2	最高	25.5	26,198	27,937
	最低	0.0	18,846	19,717
	平均	1.7	20,569	21,540
	合計	48.0	575,938	603,112
3	最高	39.0	28,112	29,560
	最低	0.0	19,316	20,265
	平均	3.2	21,293	22,622
	合計	98.0	660,085	701,268
年間	最高	105.0	43,411	45,158
	最低	0.0	18,846	19,717
	平均	3.6	21,719	22,663
	合計	1,305.5	7,927,448	8,272,066

(水再生課)

2 規制対象事業場の状況

特定施設 番号	業種	処理区別事業場数					除害施設設置事業場数					排水量 (m ³ /日)				
		下町	上町	追浜	西	合計	下町	上町	追浜	西	合計	下町	上町	追浜	西	合計
	特 定 事 業 場	136	35	23	29	223	83	11	13	19	126	5,827.7	607.2	1,343.0	1,179.7	8,957.6
2	畜産食料品製造業	1	0	0	0	1	1	0	0	0	1	101.5	-	-	-	101.5
3	水産食料品製造業	2	2	0	4	8	1	0	0	4	5	11.8	12.1	-	102.0	125.9
4	野菜漬物製造業 等	2	1	0	0	3	0	0	0	0	0	10.3	2.0	-	-	12.3
5	調味料製造業	1	0	0	0	1	1	0	0	0	1	210.0	-	-	-	210.0
8	あん類製造業 等	1	2	0	1	4	1	0	0	0	1	39.0	11.2	-	2.0	52.2
10	飲料製造業	1	0	0	0	1	0	0	0	0	0	7.0	-	-	-	7.0
16	めん類製造業	1	0	0	0	1	0	0	0	0	0	9.2	-	-	-	9.2
17	豆腐製造業 等	2	3	1	0	6	0	0	0	0	0	22.7	5.4	3.8	-	31.9
19	運動用具製造業	1	0	0	0	1	0	0	0	0	0	12.0	-	-	-	12.0
23の2	印刷業	2	0	0	0	2	0	0	0	0	0	5.1	-	-	-	5.1
33	有機化学工業製品製造業	0	0	1	0	1	0	0	1	0	1	-	-	26.1	-	26.1
36	界面活性剤製造業	0	0	1	0	1	0	0	1	0	1	-	-	239.0	-	239.0
38	行政機関	1	0	0	0	1	1	0	0	0	1	42.0	-	-	-	42.0
42	ゼラチン製造業	1	0	0	0	1	1	0	0	0	1	120.0	-	-	-	120.0
47	医薬品製造業	2	0	0	0	2	2	0	0	0	2	273.1	-	-	-	273.1
51の2	工業用ゴム製品製造業	0	0	1	0	1	0	0	1	0	1	-	-	26.0	-	26.0
55	生コンクリート製造業	4	0	0	0	4	4	0	0	0	4	18.0	-	-	-	18.0
63	産業用電気機械器具製造業 等	1	0	1	0	2	0	0	1	0	1	15.0	-	87.0	-	102.0
65	電気照明器具製造業 等	6	0	3	0	9	5	0	3	0	8	291.9	-	87.2	-	379.1
66	電気めっき業	2	0	0	0	2	2	0	0	0	2	447.5	-	-	-	447.5
66の5	弁当製造業 等	1	0	2	0	3	1	0	2	0	3	70.0	-	699.0	-	769.0
66の6	食堂、レストラン 等	7	1	1	4	13	2	0	1	4	7	647.8	18.0	18.3	349.1	1,033.2
66の8	冠婚葬祭業	1	0	0	0	1	0	0	0	0	0	63.0	-	-	-	63.0
67	洗濯業	32	17	8	6	63	6	3	1	0	10	289.0	49.4	99.2	8.4	446.0
68	写真現像・焼付業	5	0	1	0	6	0	0	0	0	0	0.2	-	-	-	0.2
68の2	病院	2	1	0	2	5	2	1	0	2	5	863.0	356.0	-	509.8	1,728.8
69の3	地方卸売市場	1	0	0	0	1	1	0	0	0	1	37.0	-	-	-	37.0
70の2	自動車整備業 等	1	0	1	0	2	1	0	1	0	2	14.0	-	8.4	-	22.4
71	ガソリンスタンド 等	43	5	1	7	56	43	5	1	7	56	553.7	39.4	44.0	21.2	658.3
71の2	高等教育機関 等	11	2	1	5	19	7	1	0	2	10	1,503.9	64.0	5.0	187.2	1,760.1
71の3	一般廃棄物処理業 等	1	1	0	0	2	1	1	0	0	2	150.0	49.7	-	-	199.7
	非 特 定 事 業 場	40	5	8	6	59	38	5	7	6	56	3,323.0	235.7	1,138.4	125.2	4,822.3
	特定事業場及び非特定事業場合計	176	40	31	35	282	121	16	20	25	182	9,150.7	842.9	2,481.4	1,304.9	13,779.9

(水再生課)

3 使用電力量

区分 月	追浜処理区		下 町 処 理 区										
	追浜 ポンプ場	深浦 ポンプ場	長浦 ポンプ場	汐入 ポンプ場	日の出 ポンプ場	馬堀 ポンプ場	根岸 ポンプ場	舟倉 ポンプ場	舟倉第2 ポンプ場	久里浜第1 ポンプ場	久里浜第2 ポンプ場	浦賀 ポンプ場	
30	4	28,390	3,819	10,651	19,821	28,430	8,224	37,239	20,122	23,926	32,712	34,389	32,404
	5	31,217	4,616	11,009	21,866	30,101	11,556	41,954	20,754	25,549	34,042	37,426	33,991
	6	32,675	4,088	10,962	21,047	31,775	13,016	37,999	23,199	26,236	36,305	42,779	36,196
	7	27,588	4,174	10,095	20,753	32,291	11,665	49,066	22,835	27,653	39,173	38,377	32,788
	8	29,328	3,858	10,154	20,225	33,062	12,483	36,019	24,242	27,934	38,265	40,142	34,541
	9	31,525	4,128	10,558	20,602	33,181	14,283	34,913	23,941	27,175	39,405	42,791	35,674
	10	28,439	4,152	10,236	21,948	33,516	11,450	53,006	20,840	27,463	41,084	37,843	32,930
	11	26,902	4,083	10,088	18,795	27,882	9,433	33,858	20,380	23,597	31,025	36,886	32,441
	12	26,122	3,937	10,047	18,336	26,036	8,632	30,287	20,568	22,832	29,288	34,647	32,068
31	1	26,572	4,612	10,449	18,982	27,844	8,044	33,625	22,473	24,137	29,410	34,824	34,164
	2	24,970	3,955	10,589	19,582	28,600	8,080	33,413	22,971	24,497	30,364	35,406	33,491
	3	25,378	4,002	9,834	19,056	27,208	9,126	36,595	19,722	24,002	28,775	35,458	31,258
	計	339,106	49,424	124,672	241,013	359,926	125,992	457,974	262,047	305,001	409,848	450,968	401,946
	月平均	28,259	4,119	10,389	20,084	29,994	10,499	38,165	21,837	25,417	34,154	37,581	33,496
前年度	計	359,246	48,539	131,033	255,008	383,927	136,888	502,890	283,222	316,874	422,682	475,075	424,667
	月平均	29,937	4,045	10,919	21,251	31,994	11,407	41,908	23,602	26,406	35,224	39,590	35,389

(注) 包括的民間委託に係る上町、追浜、西浄化センター及び関連するポンプ場に係る数値は参考値を示す。

(単位 kWh)

			西 処 理 区			計	下町浄化 センター	上町浄化 センター	追浜浄化 センター	西浄化 センター	計	合 計
鴨 居 ポンプ場	走 水 ポンプ場	伊勢町 ポンプ場	津久井 ポンプ場	長 井 ポンプ場	武 ポンプ場							
5,764	4,507	1,172	44,203	9,301	11,404	356,478	1,593,720	229,138	188,208	364,302	2,375,368	2,731,846
6,722	5,370	1,413	44,728	9,281	9,864	381,459	1,676,844	242,779	183,953	394,349	2,497,925	2,879,384
6,379	4,824	1,239	45,347	9,500	10,434	394,000	1,626,876	250,064	191,746	394,229	2,462,915	2,856,915
6,686	5,343	1,314	44,289	8,940	10,381	393,411	1,647,510	270,894	188,913	420,212	2,527,529	2,920,940
6,123	4,971	1,233	44,686	9,515	10,879	387,660	1,692,606	285,124	197,177	426,031	2,600,938	2,988,598
6,330	5,086	1,278	43,973	9,456	10,797	395,096	1,643,826	260,281	198,250	397,143	2,499,500	2,894,596
6,714	4,940	1,324	44,911	9,436	11,009	401,241	1,654,122	236,270	188,910	400,626	2,479,928	2,881,169
6,205	4,787	1,299	44,003	9,225	10,518	351,407	1,616,544	228,042	191,381	358,832	2,394,799	2,746,206
6,325	4,478	1,249	42,887	8,571	10,428	336,738	1,620,798	242,761	188,748	372,432	2,424,739	2,761,477
7,320	5,341	1,395	42,622	8,538	11,266	351,618	1,602,870	237,210	197,539	384,177	2,421,796	2,773,414
6,304	4,713	1,238	41,590	8,895	10,883	349,541	1,489,602	215,928	185,517	349,767	2,240,814	2,590,355
7,015	4,668	1,275	39,257	8,227	10,877	341,733	1,651,182	246,523	164,657	390,543	2,452,905	2,794,638
77,887	59,028	15,429	522,496	108,885	128,740	4,440,382	19,516,500	2,945,014	2,264,999	4,652,643	29,379,156	33,819,538
6,491	4,919	1,286	43,541	9,074	10,728	370,032	1,626,375	245,418	188,750	387,720	2,448,263	2,818,295
80,686	62,189	15,274	515,826	115,302	126,204	4,655,532	19,880,184	2,873,865	2,293,374	4,769,523	29,816,946	34,472,478
6,724	5,182	1,273	42,986	9,609	10,517	387,961	1,656,682	239,489	191,115	397,460	2,484,746	2,872,707

(水再生課)

4 使用電気料金

区分 月		追浜処理区		下 町 処 理 区										
		追浜ポンプ場	深浦ポンプ場	長浦ポンプ場	汐入ポンプ場	日の出ポンプ場	馬堀ポンプ場	根岸ポンプ場	舟倉ポンプ場	舟倉第2ポンプ場	久里浜第1ポンプ場	久里浜第2ポンプ場	浦賀ポンプ場	
30	4	673,604	80,552	235,896	428,384	524,375	273,646	1,007,479	391,629	494,688	671,093	779,552	660,655	
	5	719,298	94,488	246,337	469,030	559,817	319,682	1,097,278	410,673	530,741	704,402	806,420	700,078	
	6	743,466	87,022	247,135	459,350	594,789	342,148	1,047,550	451,518	544,957	746,573	894,553	739,038	
	7	691,182	93,853	241,402	467,832	616,723	338,539	1,225,172	463,352	579,094	808,444	859,835	712,351	
	8	730,036	89,585	248,785	470,744	655,627	354,210	1,061,178	491,644	618,949	825,015	906,043	757,076	
	9	771,487	95,073	260,876	481,625	674,735	382,056	1,056,217	491,925	612,295	848,229	957,190	783,950	
	10	705,803	91,617	249,949	461,042	677,057	327,892	1,313,962	425,338	610,946	862,753	850,138	715,414	
	11	684,547	90,844	246,636	403,514	570,489	298,524	1,010,385	415,989	539,433	683,419	833,005	704,836	
	12	675,577	89,060	247,637	399,031	543,014	285,019	962,509	419,145	530,672	659,769	802,253	704,054	
	31	1	659,858	101,440	257,016	414,670	580,232	279,134	1,021,011	456,588	558,584	667,256	816,912	747,688
		2	640,199	91,575	262,219	430,039	602,145	281,911	1,026,411	471,147	571,228	691,486	836,201	745,340
		3	655,080	92,685	250,113	422,623	579,088	295,221	1,072,427	415,484	564,753	659,216	837,302	709,716
計		8,350,137	1,097,794	2,994,001	5,307,884	7,178,091	3,777,982	12,901,579	5,304,432	6,756,340	8,827,655	10,179,404	8,680,196	
月平均		695,845	91,483	249,500	442,324	598,174	314,832	1,075,132	442,036	563,028	735,638	848,284	723,350	
前年度	計	8,051,866	998,306	2,861,093	5,125,868	6,883,090	3,737,514	12,896,155	5,235,638	6,409,505	8,378,313	10,137,545	8,432,967	
	月平均	670,989	83,192	238,424	427,156	573,591	311,460	1,074,680	436,303	534,125	698,193	844,795	702,747	

(注) 包括的民間委託に係る上町、追浜、西浄化センター及び関連するポンプ場に係る数値は参考値を示す。

(単位 円)

			西 処 理 区			計	下町浄化センター	上町浄化センター	追浜浄化センター	西浄化センター	計	合 計
鴨居ポンプ場	走水ポンプ場	伊勢町ポンプ場	津久井ポンプ場	長井ポンプ場	武井ポンプ場							
123,833	110,483	36,100	935,914	216,638	228,934	7,873,455	23,819,701	3,920,632	3,104,087	6,126,427	36,970,847	44,844,302
141,853	125,920	40,961	964,453	217,394	207,718	8,356,543	25,211,580	4,152,530	3,027,692	6,650,561	39,042,363	47,398,906
136,768	118,027	37,993	980,287	224,880	220,736	8,616,790	23,160,135	4,396,112	3,272,795	6,834,616	37,663,658	46,280,448
148,589	132,766	40,818	987,151	218,397	221,104	8,846,604	23,992,937	4,860,136	3,339,012	7,492,047	39,684,132	48,530,736
141,555	127,672	39,526	1,023,399	237,655	240,640	9,019,339	25,138,623	5,122,014	3,535,740	7,679,637	41,476,014	50,495,353
146,481	130,824	40,620	1,021,249	237,824	241,668	9,234,324	25,215,750	4,752,940	3,540,281	7,203,800	40,712,771	49,947,095
150,347	123,989	40,707	1,025,141	235,896	247,666	9,115,657	26,556,153	4,318,892	3,363,847	7,171,430	41,410,322	50,525,979
141,626	121,988	40,400	911,770	226,376	231,487	8,155,268	26,293,902	4,230,871	3,393,241	6,591,028	40,509,042	48,664,310
145,149	117,434	39,487	895,512	217,115	231,747	7,964,184	26,575,723	4,492,305	3,389,135	6,843,587	41,300,750	49,264,934
164,630	133,085	42,488	896,275	218,861	248,572	8,264,300	26,634,465	4,439,906	3,525,902	7,096,768	41,697,041	49,961,341
147,735	123,713	39,844	890,054	227,237	245,039	8,323,523	25,585,975	4,212,280	3,446,830	6,719,018	39,964,103	48,287,626
161,090	123,379	40,743	852,505	216,490	245,843	8,193,758	28,089,385	4,705,682	3,115,938	7,381,139	43,292,144	51,485,902
1,749,656	1,489,280	479,687	11,383,710	2,694,763	2,811,154	101,963,745	306,274,329	53,604,300	40,054,500	83,790,058	483,723,187	585,686,932
145,805	124,107	39,974	948,643	224,564	234,263	8,496,979	25,522,861	4,467,025	3,337,875	6,982,505	40,310,266	48,807,244
1,649,249	1,446,051	449,933	10,382,264	2,604,963	2,273,955	97,954,275	274,509,615	47,755,211	36,736,771	77,595,441	436,597,038	534,551,313
137,437	120,504	37,494	865,189	217,080	189,496	8,162,856	22,875,801	3,979,601	3,061,398	6,466,287	36,383,087	44,545,943

(水再生課)

5 薬品使用量

月	品目 注入場所	次亜塩素酸ナトリウム (L)				高分子凝集剤 (m ³)				過酸化水素 (L)	水酸化ナ トリウム (m ³)	珪砂 (kg)
		下町浄化 センター	上町浄化 センター	追浜浄化 センター	計	下町浄化センター		追浜浄化 センター (脱水機)	計	下町浄化 センター	下町浄化 センター	下町浄化 センター
						濃縮機	脱水機					
30	4	46,051	6,157	4,447	56,655	469	1,547	157	2,173	3,844	20.1	22,200
	5	56,714	7,429	5,117	69,260	458	1,407	166	2,031	3,977	19.7	23,950
	6	63,621	8,263	5,318	77,202	394	1,283	177	1,854	3,865	13.3	16,700
	7	50,207	5,652	4,427	60,286	382	1,343	187	1,912	3,902	20.0	19,700
	8	44,030	5,200	4,365	53,595	380	1,406	184	1,970	3,960	13.2	28,150
	9	67,420	9,330	6,521	83,271	349	1,274	175	1,798	3,844	19.8	13,150
	10	47,606	5,626	4,661	57,893	340	1,322	153	1,815	4,130	20.0	20,350
	11	42,097	5,022	4,131	51,250	333	1,208	168	1,709	3,662	19.8	28,200
	12	43,745	5,305	4,199	53,249	319	1,433	177	1,929	3,686	13.2	19,400
31	1	39,361	4,440	3,956	47,757	201	1,502	172	1,875	3,927	19.9	26,250
	2	37,458	4,646	3,728	45,832	158	1,522	152	1,832	3,566	13.3	31,750
	3	49,155	6,620	4,479	60,254	225	1,567	149	1,941	3,936	20.0	36,650
	計	587,465	73,690	55,349	716,504	4,008	16,814	2,018	22,840	46,299	212.3	286,450
	1日平均	1,609.5	201.9	151.6	1,963.0	11.0	46.1	5.5	62.6	126.8	0.6	784.8
前 年 度	計	609,811	80,442	58,111	748,364	5,182	17,677	2,093	24,952	46,467	213.4	244,550
	1日 平均	1,670.7	220.4	159.2	2,050.3	14.2	48.4	5.7	68.4	127.3	0.6	670.0

(水再生課)

IV 業 務

1 用途別下水道接続栓数及び有収水量の内訳

(単位 栓・m³・%)

用途		年間延栓数	月平均栓数	年間有収水量	構成比率	年間1栓当たり有収水量	月平均1栓当たり有収水量	
一 般 用	家事 営業用	家事用	2,175,418.5	181,285	33,757,212	80.0	186	16
		営業用	60,436.0	5,036	4,734,887	11.2	940	78
		小計	2,235,854.5	186,321	38,492,099	91.2	207	17
	公共 共用	官公署	6,104.5	509	483,100	1.1	949	79
		教育社会	1,644.0	137	1,162,215	2.8	8,483	707
		自衛隊	226.0	19	1,115,634	2.6	58,718	4,893
		小計	7,974.5	665	2,760,949	6.5	4,152	346
	工業 用	大規模工業	414.0	35	558,666	1.3	15,962	1,330
	米軍 用	米軍	12.0	1	1,028	0.0	1,028	86
	工事 用	工事用	76.5	6	28,972	0.1	4,829	402
一 般 用 計		2,244,331.5	187,028	41,841,714	99.1	224	19	
浴 場 用		207.0	17	77,352	0.2	4,550	379	
計		2,244,538.5	187,045	41,919,066	99.3	224	19	
し 尿 投 入 分		12.0	1	299,521	0.7	299,521	24,960	
合 計		2,244,550.5	187,046	42,218,587	100.0	226	19	

(注) 福祉減免及び災害減免(74,784.5件、693,334m³)を含む。

(経営料金課)

2 下水道使用料調定額内訳

月	用途	一 般			
		家事営業用	公 共 用	工 業 用	米 軍 用
30	4	3,164,974	135,983	16,532	95
		483,087,148	50,798,336	6,074,200	19,146
	5	3,073,518	216,738	59,689	104
		456,418,007	77,983,380	24,255,788	21,826
	6	3,297,098	231,402	14,082	95
		502,852,783	82,906,885	5,131,625	19,146
	7	3,037,139	268,579	76,815	117
		454,197,013	94,848,563	31,570,747	26,311
	8	3,292,014	268,912	17,210	109
		503,151,869	95,596,968	6,375,779	23,551
	9	3,091,249	264,047	94,327	79
		464,381,529	91,500,679	39,167,126	14,986
10	3,228,720	239,524	19,040	80	
	495,527,661	85,543,143	7,188,258	15,246	
11	3,033,598	235,143	80,183	68	
	453,963,378	89,198,724	33,185,929	12,126	
12	3,240,628	206,202	19,525	109	
	494,581,331	75,952,249	7,242,294	23,551	
31	1	3,120,751	212,279	72,861	56
		465,540,545	80,259,652	29,888,475	9,006
	2	3,308,320	200,544	19,520	56
502,560,197		73,518,611	7,224,106	9,006	
3	2,910,756	281,596	68,882	60	
	434,179,651	105,457,364	28,255,306	10,046	
計	37,798,765	2,760,949	558,666	1,028	
	5,710,441,112	1,003,564,554	225,559,633	203,947	
福祉減免等	693,334 78,374,156				
合 計	38,492,099 5,788,815,268	2,760,949 1,003,564,554	558,666 225,559,633	1,028 203,947	
1m ³ 当たり単価	150.39	363.49	403.75	198.39	
用途別比率	91.18	6.54	1.32	0.00	
	80.87	14.02	3.15	0.00	
年度末栓数	186,226	664	35	1	

(注) 上段は水量、下段は金額(税抜き)を示す。

(単位 m³・円・%・栓)

用		浴 場 用	計	し尿投入分	合 計
工 事 用	小 計				
46	3,317,630	11,084	3,328,714	0	3,328,714
5,192	539,984,022	122,286	540,106,308	0	540,106,308
339	3,350,388	2,050	3,352,438	55,669	3,408,107
88,847	558,767,848	33,955	558,801,803	23,879,231	582,681,034
41	3,542,718	11,187	3,553,905	0	3,553,905
4,567	590,915,006	123,388	591,038,394	0	591,038,394
336	3,382,986	1,899	3,384,885	57,481	3,442,366
87,812	580,730,446	32,641	580,763,087	24,660,203	605,423,290
63	3,578,308	10,907	3,589,215	0	3,589,215
8,084	605,156,251	120,868	605,277,119	0	605,277,119
379	3,450,081	1,939	3,452,020	48,665	3,500,685
103,132	595,167,452	33,082	595,200,534	20,860,507	616,061,041
62	3,487,426	10,879	3,498,305	0	3,498,305
7,900	588,282,208	115,309	588,397,517	0	588,397,517
2,545	3,351,537	1,824	3,353,361	46,889	3,400,250
780,484	577,140,641	30,825	577,171,466	20,095,051	597,266,517
61	3,466,525	10,862	3,477,387	0	3,477,387
7,716	577,807,141	116,307	577,923,448	0	577,923,448
454	3,406,401	1,966	3,408,367	45,907	3,454,274
128,049	575,825,727	31,338	575,857,065	19,671,809	595,528,874
31	3,528,471	10,840	3,539,311	0	3,539,311
3,317	583,315,237	118,458	583,433,695	0	583,433,695
24,615	3,285,909	1,915	3,287,824	44,910	3,332,734
9,472,670	577,375,037	30,861	577,405,898	19,242,102	596,648,000
28,972	41,148,380	77,352	41,225,732	299,521	41,525,253
10,697,770	6,950,467,016	909,318	6,951,376,334	128,408,903	7,079,785,237
	693,334		693,334		693,334
	78,374,156		78,374,156		78,374,156
28,972	41,841,714	77,352	41,919,066	299,521	42,218,587
10,697,770	7,028,841,172	909,318	7,029,750,490	128,408,903	7,158,159,393
369.25	167.99	11.76	167.70	428.71	169.55
0.07	99.11	0.18	99.29	0.71	100.00
0.15	98.19	0.01	98.20	1.80	100.00
3	186,929	17	186,946	-	186,946

(経営料金課)

3 収納方法別収入実績

月	項目	調 定		
		納 入 制	口 座 振 替	計
30	4	26,412	68,710	95,122
		154,839,189	428,437,617	583,276,806
	5	25,236	67,245	92,481
		184,129,209	419,339,469	603,468,678
	6	26,570	68,781	95,351
		179,866,332	458,417,015	638,283,347
	7	25,075	67,336	92,411
		194,703,930	432,482,825	627,186,755
	8	26,795	68,737	95,532
		182,633,484	471,027,290	653,660,774
	9	24,987	67,171	92,158
		200,990,708	441,789,470	642,780,178
10	26,894	68,768	95,662	
	177,350,225	458,081,310	635,431,535	
11	25,106	67,142	92,248	
	198,145,723	425,163,309	623,309,032	
12	27,025	68,634	95,659	
	172,620,710	451,498,030	624,118,740	
31	1	25,269	67,096	92,365
		191,949,327	429,940,179	621,889,506
	2	27,135	68,568	95,703
176,974,510		453,096,328	630,070,838	
3	25,199	67,901	93,100	
	198,676,105	424,885,942	623,562,047	
合 計	311,703	816,089	1,127,792	
	2,212,879,452	5,294,158,784	7,507,038,236	

- (注) 1 上段は件数、下段は金額(税込み)を示す。
 2 調定、収入の件数及び金額は、現年度分の件数及び金額で、収入には分納を含む。
 3 福祉減免等及びし尿投入分を除く。

4 収納方法別調定金額の推移

(単位 円・%)

年度	項目	納 入 制			口 座 振 替			計		
		金 額	構成比	前年度比	金 額	構成比	前年度比	金 額	構成比	前年度比
26		2,000,241,961	29.1	—	4,875,650,373	70.9	—	6,875,892,334	100.0	—
27		2,140,309,761	28.5	107.0	5,375,629,129	71.5	110.3	7,515,938,890	100.0	109.3
28		2,156,631,461	28.8	100.8	5,329,800,310	71.2	99.1	7,486,431,771	100.0	99.6
29		2,149,407,716	28.7	99.7	5,346,641,883	71.3	100.3	7,496,049,599	100.0	100.1
30		2,212,879,452	29.5	103.0	5,294,158,784	70.5	99.0	7,507,038,236	100.0	100.1

- (注) 1 金額は消費税及び地方消費税込み。(経営料金課)
 2 福祉減免等及びし尿投入分を除く。

(単位 件・円)

収 入		
納 入 制	口 座 振 替	計
4,761	11	4,772
36,210,357	32,575	36,242,932
21,768	67,644	89,412
126,897,712	416,529,745	543,427,457
21,394	65,568	86,962
186,013,116	414,275,835	600,288,951
24,673	69,815	94,488
150,293,362	466,008,491	616,301,853
28,841	67,317	96,158
220,692,737	432,809,519	653,502,256
21,931	67,159	89,090
152,502,496	461,994,841	614,497,337
29,555	68,607	98,162
236,865,062	449,645,642	686,510,704
22,360	68,562	90,922
165,846,433	456,711,934	622,558,367
26,926	66,506	93,432
199,346,098	422,519,927	621,866,025
27,658	69,443	97,101
166,546,288	455,769,370	622,315,658
24,004	67,099	91,103
191,315,090	429,911,465	621,226,555
24,453	66,947	91,400
149,561,077	442,636,622	592,197,699
278,324	744,678	1,023,002
1,982,089,828	4,848,845,966	6,830,935,794

(経営料金課)

5 収納方法別年間調定件数の推移

(単位 件・%)

年度	納 入 制			口 座 振 替			計		
	件 数	構成比	前年度比	件 数	構成比	前年度比	件 数	構成比	前年度比
26	293,284	26.5	—	811,395	73.5	—	1,104,679	100.0	—
27	299,398	27.0	102.1	810,792	73.0	99.9	1,110,190	100.0	100.5
28	305,065	27.3	101.9	811,075	72.7	100.0	1,116,140	100.0	100.5
29	303,009	27.0	99.3	818,940	73.0	101.0	1,121,949	100.0	100.5
30	311,703	27.6	102.9	816,089	72.4	99.7	1,127,792	100.0	100.5

(注) 福祉減免等及びし尿投入分を除く。

(経営料金課)

6 収納区分別件数及び金額

区分 月	自 主 納 付										
	コンビニ	構成比	(対自主 納付比率)	銀行窓口	構成比	ゆうちょ銀行 窓口	構成比	上下水道局窓口	構成比		
30	4	20,589 71,265,905	21.9 11.4	76.5 34.2	2,896 123,472,971	3.1 19.8	1,249 5,290,961	1.3 0.8	230 1,018,715	0.2 0.2	
	5	22,845 78,939,704	23.2 13.5	78.1 49.6	2,796 66,510,038	2.8 11.4	1,426 5,502,959	1.4 1.0	172 696,988	0.2 0.1	
	6	17,772 63,789,690	19.8 10.4	72.1 30.3	3,000 130,353,706	3.3 21.1	1,457 6,310,861	1.6 1.0	232 1,350,095	0.3 0.2	
	7	20,398 72,495,385	21.3 11.7	76.3 45.1	2,879 74,870,036	3.0 12.0	1,217 4,931,512	1.3 0.8	140 791,705	0.1 0.1	
	8	23,360 81,499,463	24.1 12.4	77.3 35.7	2,949 130,995,606	3.0 19.9	1,413 6,247,185	1.5 0.9	217 1,167,519	0.2 0.2	
	9	17,597 61,122,346	19.7 9.9	77.3 38.8	2,274 84,650,596	2.5 13.8	1,082 4,680,711	1.2 0.8	147 882,284	0.2 0.1	
	10	23,289 82,276,622	23.7 11.9	76.4 33.0	3,122 150,018,502	3.2 21.7	1,486 6,236,244	1.5 0.9	240 1,317,218	0.2 0.2	
	11	17,598 61,836,852	19.3 9.9	75.9 36.4	2,455 95,774,471	2.7 15.4	1,111 4,583,782	1.2 0.7	158 987,840	0.2 0.2	
	12	21,045 75,431,329	22.5 12.1	75.7 36.8	2,896 113,367,600	3.1 18.2	1,382 6,162,402	1.5 1.0	209 1,256,499	0.2 0.2	
	31	1	22,850 80,512,840	23.5 12.9	79.7 46.8	2,471 78,335,868	2.5 12.6	1,138 4,705,977	1.2 0.8	147 899,519	0.2 0.1
		2	18,503 67,343,256	20.3 10.8	74.7 34.4	2,778 114,194,280	3.1 18.4	1,294 5,746,951	1.4 0.9	237 1,285,423	0.3 0.2
		3	19,584 70,669,480	21.4 11.9	77.3 45.7	2,480 70,569,477	2.7 11.9	1,172 5,199,272	1.3 0.9	170 943,853	0.2 0.2
計	245,430 867,182,872	21.8 11.6	76.5 38.2	32,996 1,233,113,151	2.9 16.4	15,427 65,598,817	1.4 0.9	2,299 12,597,658	0.2 0.2		

(注) 1 上段は件数、下段は金額を示す。

2 本表の収納件数及び金額には、過年度調定分の収納件数及び金額を含む。

7 収納方法別年度未件数の推移

(単位 件・%)

項目 年度	納 入 制			口 座 振 替			計		
	件 数	構成比	前年度比	件 数	構成比	前年度比	件 数	構成比	前年度比
26	47,750	26.1	—	135,029	73.9	—	182,779	100.0	—
27	48,592	26.5	101.8	135,033	73.5	100.0	183,625	100.0	100.5
28	48,294	26.1	99.4	136,473	73.9	101.1	184,767	100.0	100.6
29	49,502	26.6	102.5	136,299	73.4	99.9	185,801	100.0	100.6
30	50,230	26.9	101.5	136,716	73.1	100.3	186,946	100.0	100.6

(注) 福祉減免等を含む。

(経営料金課)

(単位 件・円・%)

委託会社	構成比	自主納付計	構成比	口座振替		計	構成比
				口座振替	構成比		
1,962	2.1	26,926	28.6	67,257	71.4	94,183	100.0
7,448,120	1.2	208,496,672	33.4	415,982,256	66.6	624,478,928	100.0
2,017	2.1	29,256	29.7	69,085	70.3	98,341	100.0
7,497,491	1.3	159,147,180	27.3	424,422,056	72.7	583,569,236	100.0
2,190	2.4	24,651	27.4	65,391	72.6	90,042	100.0
8,445,097	1.4	210,249,449	34.1	407,100,872	65.9	617,350,321	100.0
2,110	2.2	26,744	27.9	69,104	72.1	95,848	100.0
7,694,103	1.2	160,782,741	25.8	462,298,482	74.2	623,081,223	100.0
2,285	2.4	30,224	31.2	66,607	68.8	96,831	100.0
8,334,988	1.3	228,244,761	34.7	428,913,988	65.3	657,158,749	100.0
1,673	1.9	22,773	25.5	66,423	74.5	89,196	100.0
6,138,078	1.0	157,474,015	25.6	458,221,713	74.4	615,695,728	100.0
2,360	2.4	30,497	31.0	67,756	69.0	98,253	100.0
9,240,291	1.3	249,088,877	36.0	442,162,483	64.0	691,251,360	100.0
1,876	2.1	23,198	25.5	67,763	74.5	90,961	100.0
6,826,594	1.1	170,009,539	27.3	452,573,665	72.7	622,583,204	100.0
2,262	2.4	27,794	29.7	65,688	70.3	93,482	100.0
8,567,116	1.4	204,784,946	32.9	417,729,450	67.1	622,514,396	100.0
2,067	2.1	28,673	29.5	68,501	70.5	97,174	100.0
7,538,267	1.2	171,992,471	27.6	450,882,739	72.4	622,875,210	100.0
1,954	2.1	24,766	27.2	66,396	72.8	91,162	100.0
7,219,142	1.2	195,789,052	31.5	426,110,396	68.5	621,899,448	100.0
1,928	2.1	25,334	27.7	66,101	72.3	91,435	100.0
7,128,013	1.2	154,510,095	26.1	438,195,400	73.9	592,705,495	100.0
24,684	2.2	320,836	28.5	806,072	71.5	1,126,908	100.0
92,077,300	1.2	2,270,569,798	30.3	5,224,593,500	69.7	7,495,163,298	100.0

(経営料金課)

8 一般用件数及び水量区分別水量

区 分 \ 用 途		家 事 営 業 用		公 共 用	
		件 数	水 量	件 数	水 量
基 本			(46.9)		(1.6)
		2,161,070.0	17,728,797	7,974.5	44,891
従 量	11 ~ 25 m ³	(34.8)	13,168,397	(1.8)	49,545
	26 ~ 50 m ³	(8.4)	3,170,876	(2.6)	70,703
	51 ~ 100 m ³	(1.7)	637,464	(4.3)	119,517
	101 ~ 500 m ³	(3.5)	1,312,596	(21.1)	581,311
	501 m ³ 以上	(4.7)	1,772,287	(62.4)	1,724,192
	プール汚水	(0.0)	8,348	(6.2)	170,790
	計	(53.1)	20,069,968	(98.4)	2,716,058
合 計		2,161,070.0	37,798,765	7,974.5	2,760,949

- (注) 1 件数欄の端数は0.5か月分の基本料金分を示す。
 2 () 内数字は構成比を示す。
 3 福祉減免及び災害減免を除く。

9 一般用途別件数及び水量区分別水量

区 分 \ 用 途		家 事 営 業 用		公 共 用	
		件 数	水 量	件 数	水 量
10m ³ まで		421,489	3,527,191	2,162	8,066
11~ 25m ³		515,903	17,682,681	335	10,492
26~ 50m ³		179,372	11,461,324	229	16,618
51~100m ³		9,550	1,191,997	203	28,786
101~500m ³		3,212	1,282,591	626	293,202
501 m ³ 以上		882	2,652,981	580	2,403,785
計		1,130,408	37,798,765	4,135	2,760,949

10 福祉減免対象者別実績

(単位 件・m³・円)

区 分	件 数	水 量	金 額
1 児童扶養手当受給世帯	17,261.0	162,799	18,089,528
2 身体障害者在宅世帯	44,175.0	404,354	46,295,400
3 知的障害者在宅世帯	8,294.5	81,728	8,692,636
4 精神障害者在宅世帯	3,063.0	26,618	3,210,024
5 重複障害者在宅世帯	116.0	1,037	121,568
6 社会福祉施設	1,330.5	11,778	1,394,364
計	74,240.0	688,314	77,803,520

- (注) 災害減免 (544.5件 5,020m³ 570,636円) は除く。

(経営料金課)

(単位 件・m³・%)

工 業 用		米 軍 用		工 事 用		計	
件 数	水 量	件 数	水 量	件 数	水 量	件 数	水 量
	(0.7)		(11.7)		(2.1)		(43.2)
414.0	4,101	12.0	120	76.5	600	2,169,547.0	17,778,509
(1.1)	5,944	(17.5)	180	(2.9)	838	(32.2)	13,224,904
(1.6)	9,060	(29.2)	300	(3.8)	1,109	(7.9)	3,252,048
(3.0)	16,546	(37.8)	389	(6.8)	1,970	(1.9)	775,886
(14.5)	81,091	(3.8)	39	(29.6)	8,577	(4.8)	1,983,614
(79.1)	441,924	(0.0)	0	(54.8)	15,878	(9.6)	3,954,281
(0.0)	0	(0.0)	0	(0.0)	0	(0.4)	179,138
(99.3)	554,565	(88.3)	908	(97.9)	28,372	(56.8)	23,369,871
	(100.0)		(100.0)		(100.0)		(100.0)
414.0	558,666	12.0	1,028	76.5	28,972	2,169,547.0	41,148,380

(経営料金課)

(単位 件・m³)

工 業 用		米 軍 用		工 事 用		計	
件 数	水 量	件 数	水 量	件 数	水 量	件 数	水 量
6	81	0	0	4	20	423,661	3,535,358
12	514	0	0	3	118	516,253	17,693,805
14	1,010	0	0	3	186	179,618	11,479,138
21	3,246	8	589	0	0	9,782	1,224,618
82	38,891	4	439	7	2,668	3,931	1,617,791
80	514,924	0	0	4	25,980	1,546	5,597,670
215	558,666	12	1,028	21	28,972	1,134,791	41,148,380

(経営料金課)

11 助成制度

(1) 融資あっせん額及び利子補給金の交付状況

区 分		年 度				
		26	27	28	29	30
くみ取り 便所改造 工 事	融資件数 (件)	0	0	0	0	0
	融資金額 (円)	0	0	0	0	0
	利子補給件数 (件)	1	0	0	0	0
	利子補給金額 (円)	707	0	0	0	0
浄化槽 廃止工事	融資件数 (件)	3	4	1	0	0
	融資金額 (円)	1,600,000	1,540,000	450,000	0	0
	利子補給件数 (件)	9	9	9	7	4
	利子補給金額 (円)	16,661	19,637	17,498	8,131	2,400
合 計	融資件数 (件)	3	4	1	0	0
	融資金額 (円)	1,600,000	1,540,000	450,000	0	0
	利子補給件数 (件)	10	9	9	7	4
	利子補給金額 (円)	17,368	19,637	17,498	8,131	2,400
備 考	<ol style="list-style-type: none"> 1 くみ取り便所を水洗便所に改造し、又は浄化槽を廃止して台所や風呂場などの排水と併せて公共下水道へ接続する工事をするときに、市内の金融機関から工事資金の貸し付けが受けられる「融資あっせん」をしている。 2 融資あっせんの額(平成19年度から増額) <ol style="list-style-type: none"> (1) くみ取り便所を水洗便所に改造する工事の場合 便所1か所につき 600,000円まで(18年度までは300,000円) (2) し尿浄化槽を廃止して公共下水道に接続する工事の場合 浄化槽1基につき 600,000円まで(18年度までは200,000円) 3 借受人が金融機関に支払った利子相当額を利子補給している。 					

(給排水課)

(2) 共同私設下水道設置費等補助金の交付状況

区 分		年 度				
		26	27	28	29	30
新設工事	補助件数 (件)	3	6	5	1	1
	延長距離 (m)	135.9	203.2	146.8	36.5	115.2
	補助金額 (円)	4,537,000	8,280,000	7,580,000	1,555,000	2,756,000
補修工事	補助件数 (件)	7	4	3	4	1
	延長距離 (m)	105.1	4.4	2.5	17.5	3.2
	補助金額 (円)	4,964,000	492,000	2,825,000	3,075,000	233,000
合 計	補助件数 (件)	10	10	8	5	2
	延長距離 (m)	241.0	207.6	149.3	54.0	118.4
	補助金額 (円)	9,501,000	8,772,000	10,405,000	4,630,000	2,989,000
備 考	共同私設下水道工事費の5分の4以内の額。ただし、補修等をするために要する費用の補助金の額が3万円未満のときは、補助を行わない。					

(給排水課)

(3) 低宅地内汚水ポンプ施設設置費等補助金の交付状況

区 分		年 度				
		26	27	28	29	30
新設工事	補助件数 (件)	1	2	0	0	1
	補助金額 (円)	1,471,000	2,889,000	0	0	907,000
補修工事	補助件数 (件)	1	2	2	4	1
	補助金額 (円)	982,000	676,000	1,227,000	2,928,000	1,480,000
合 計	補助件数 (件)	2	4	2	4	2
	補助金額 (円)	2,453,000	3,565,000	1,227,000	2,928,000	2,387,000
備 考	低宅地内汚水ポンプ施設工事費の5分の4以内の額。ただし、補修等をするために要する費用の補助金の額が3万円未満のときは、補助を行わない。					

(給排水課)

12 管渠の管理

(1) 管理施設の内容

		平成29年度末	平成30年度末
整備面積	(ha)	5,949	5,949
管 渠	汚 水 (m)	781,168	782,928
	合 流 (m)	269,091	269,111
	雨 水 (m)	298,959	299,387
	計 (m)	1,349,218	1,351,426
汚水ます	(個)	88,250	88,247
汚水取付管	(か所)	15,798	16,026
雨水ます	(個)	59,674	59,694
雨水取付管	(か所)	4,977	5,066
人孔 (マンホール)	(個)	59,835	59,878
遊水池及び調整池	(池)	40	46
雨水吐き室	(個)	54	54

(計画課)

(2) 委託清掃事業

内容	数量	延 長 等	廃棄物処分量
本管清掃		27,087 m	124.14 t
雨水ます清掃		21,920 か所	227.58 t
汚水ます清掃		41 か所	-
水路敷雑草伐開		109,973 m ²	-
水路河床清掃		-	-
計			351.72 t

(下水道管渠課)

(3) 巡視点検業務

内 容	日 数	回 数 等
指定個所巡視点検	144 日	1,632 回
水路・スクリーン・ます等の清掃	-	333 回
雨水吐き室点検	-	1,308 回
雨水吐き室の清掃	72 日	630 回
巡視点検時における施設の補修	-	-
マンホール蓋・ます蓋等の補修	-	-

(下水道管渠課)

(4) 補修業務

内 容	延 長	件 数 等
本管	53.9 m	-
マンホール	-	609 か所
ます類	-	541 か所
取付管	193.2 m	120 か所
水路等	634.0 m	-
本管更生 (スパン)	1529.2 m	-
本管更生 (部分)	-	-
取付管更生	-	159 か所

(下水道管渠課)

13 管渠布設延長

(単位 m)

区分	処理 区名	地 区 名	汚 水	合 流	雨 水	計
東 部	下 町	田 浦	35,787	0	8,150	43,937
		吉 倉	17,965	0	6,508	24,473
		逸見・汐入	29,621	11,153	13,104	53,878
		下町第1	11,607	40,104	14,416	66,127
		下町第2	9,156	69,219	8,881	87,256
		根 岸	2,641	23,007	3,024	28,672
		森 崎	49,878	8,329	27,451	85,658
	町	久里浜第1	47,536	0	36,368	83,904
		久里浜第2	47,439	0	17,178	64,617
		久里浜第3	16,259	0	5,461	21,720
		浦 賀	117,650	0	26,694	144,344
		計	385,539	151,812	167,235	704,586
	上 町	追 浜	45,354	37,941	13,979	97,274
		上 町	29,265	79,358	8,685	117,308
		平 作	79,764	0	23,204	102,968
		計	109,029	79,358	31,889	220,276
	小 計	539,922	269,111	213,103	1,022,136	
西 部	野 比	59,525	0	30,758	90,283	
	長沢・津久井	32,913	0	11,768	44,681	
	大 楠	30,116	0	1,998	32,114	
	長 坂	34,301	0	14,075	48,376	
	武 山	56,230	0	22,271	78,501	
	長 井	29,921	0	5,414	35,335	
	計	243,006	0	86,284	329,290	
合 計		782,928	269,111	299,387	1,351,426	

(計画課)

14 ポンプ場の管理

運転状況

(単位 m³)

施設名	汚水揚水量		雨量
	年間	日平均	年間
追浜ポンプ場	3,363,510	9,215	83,765
深浦ポンプ場	277,837	761	-
長浦ポンプ場	1,281,312	3,510	-
汐入ポンプ場	4,328,850	11,860	138,353
日の出ポンプ場	4,695,627	12,865	264,290
馬堀ポンプ場	2,628,620	7,202	60,116
根岸ポンプ場	4,219,652	11,561	266,080
舟倉ポンプ場	863,189	2,365	533,360
舟倉第2ポンプ場	1,807,334	4,952	520,660
久里浜第1ポンプ場	1,319,940	3,616	445,580
久里浜第2ポンプ場	2,664,510	7,300	286,450
浦賀ポンプ場	3,486,101	9,551	-
鴨居ポンプ場	525,736	1,440	-
走水ポンプ場	200,556	549	-
伊勢町ポンプ場	27,834	76	-
津久井ポンプ場	3,460,834	9,482	-
長井ポンプ場	727,640	1,994	-
武ポンプ場	-	-	154,256
合計	35,879,082	98,299	2,752,909

(水再生課)

15 排水工事施工状況

(単位 件)

区分		浄化槽廃止	水洗便所改造	排水施設設置	建て替え	
月						
30	4	6	1	23	123	
	5	8	1	29	99	
	6	8	2	21	122	
	7	6	2	22	93	
	8	3	0	27	104	
	9	0	0	13	110	
	10	6	1	19	142	
	11	6	1	36	118	
	12	5	0	40	89	
	31	1	4	0	18	119
		2	7	3	19	139
		3	5	0	31	127
計		64	11	298	1,385	
月平均		5	1	25	115	
前年度		66	14	246	1,251	
増△減		△ 2	△ 3	52	134	

(給排水課)

V 職 員

1 職員配置状況

所 属		職 名		
		事務職員	技術職員	計
経 営 部	総 務 課	2 (13)	1 (1)	3 (14)
	経 営 料 金 課	6 (14)	0 (3)	6 (17)
	経 理 課	5 (12)	0 (0)	5 (12)
	用 地 管 理 課	2 (7)	4 (6)	6 (13)
技 術 部	計 画 課	0 (3)	9 (20)	9 (23)
	給 排 水 課	4 (7)	7 (22)	11 (29)
	水 道 管 路 課	0 (3)	0 (51)	0 (54)
	水 道 施 設 課	0 (1)	0 (20)	0 (21)
	浄 水 課	0 (2)	0 (35)	0 (37)
	下 水 道 管 渠 課	2 (2)	30 (30)	32 (32)
	下 水 道 施 設 課	1 (1)	18 (18)	19 (19)
	水 再 生 課	2 (2)	28 (28)	30 (30)
計		24 (67)	97 (234)	121 (301)

- (注) 1 年度末現在の数値で、管理者を除き、再任用職員を含む。
 2 経営部長は、水道事業会計費用支弁とし、総務課の人数に含み、技術部長は、下水道事業会計費用支弁とし、計画課の人数に含む。
 3 ()書きは、水道事業、下水道事業を合わせた職員数である。
 4 水道管路課、水道施設課、浄水課には下水道事業会計費用支弁職員はいない。

(総務課)

2 給料、手当内訳

(単位 人・円)

区 分	年 度				
	26	27	28	29	30
年 間 延 職 員 数 (A)	1,336	1,368	1,433	1,443	1,454
給 料 (B)	443,494,826	454,210,225	465,532,511	465,678,985	472,119,512
平均給料額(B)/(A)	331,957	332,025	324,866	322,716	324,704
基 本 給 (C)	506,412,172	518,275,718	530,900,866	529,982,510	537,647,418
平均基本給額(C)/(A)	379,051	378,857	370,482	367,278	369,771
時 間 外 勤 務 手 当	30,290,320	29,935,902	22,582,828	29,371,604	23,380,502
特 殊 勤 務 手 当	1,543,650	1,295,100	814,140	1,108,900	930,300
期 末 勤 勉 手 当	173,437,006	184,781,074	191,643,423	194,433,651	200,850,310
そ の 他 手 当	49,106,630	53,979,030	55,427,363	54,389,379	53,658,967
計 (D)	254,377,606	269,991,106	270,467,754	279,303,534	278,820,079
年間支給額(C)+(D)=(E)	760,789,778	788,266,824	801,368,620	809,286,044	816,467,497
平均月収額(E)/(A)	569,453	576,218	559,224	560,836	561,532

- (注) 1 管理者を除く。再任用職員を含む。(総務課)
 2 平成27年度から育児休業取得者等の給料を支給していない職員を除く。
 3 平成26年度から期末勤勉手当は、前年度からの賞与引当金を含む。

3 給料別内訳

(単位 人・%)

本 給	職 種		技 術 職 員		計	
	事 務 職 員		職 員 数	比 率	職 員 数	比 率
180,000 円 未 満	0	0.0	0	0.0	0	0.0
180,000 円 以 上 200,000 円 未 満	0	0.0	3	3.1	3	2.5
200,000 円 以 上 220,000 円 未 満	0	0.0	5	5.2	5	4.1
220,000 円 以 上 240,000 円 未 満	1	4.2	6	6.2	7	5.8
240,000 円 以 上 260,000 円 未 満	5	20.8	18	18.5	23	19.0
260,000 円 以 上 280,000 円 未 満	0	0.0	2	2.1	2	1.7
280,000 円 以 上 300,000 円 未 満	1	4.2	9	9.3	10	8.3
300,000 円 以 上 320,000 円 未 満	1	4.2	8	8.2	9	7.4
320,000 円 以 上 340,000 円 未 満	0	0.0	2	2.1	2	1.7
340,000 円 以 上 360,000 円 未 満	3	12.5	3	3.1	6	5.0
360,000 円 以 上 380,000 円 未 満	2	8.3	11	11.3	13	10.7
380,000 円 以 上 400,000 円 未 満	4	16.6	17	17.5	21	17.3
400,000 円 以 上 420,000 円 未 満	5	20.8	6	6.2	11	9.1
420,000 円 以 上 440,000 円 未 満	1	4.2	5	5.2	6	5.0
440,000 円 以 上 460,000 円 未 満	0	0.0	1	1.0	1	0.8
460,000 円 以 上 480,000 円 未 満	1	4.2	0	0.0	1	0.8
480,000 円 以 上 500,000 円 未 満	0	0.0	0	0.0	0	0.0
500,000 円 以 上	0	0.0	1	1.0	1	0.8
計	24	100	97	100	121	100
総 給 料 (円)	8,368,991		31,000,823		39,369,814	
職 員 1 人 当 たり 給 料 (円)	348,708		319,596		325,370	

- (注) 年度末現在の数値で、管理者を除き、再任用職員を含む。(総務課)

4 年 齢 別 内 訳

年 齢	職 種		技 術 職 員		計	
	事 務 職 員	職 員	技 術 職 員	職 員	計	計
	職員数	比 率	職員数	比 率	職員数	比 率
	人	%	人	%	人	%
20 歳 未 満	0	0.0	0	0.0	0	0.0
20 歳 以 上 25 歳 未 満	0	0.0	6	6.2	6	4.9
25 歳 以 上 30 歳 未 満	0	0.0	7	7.2	7	5.8
30 歳 以 上 35 歳 未 満	2	8.3	8	8.2	10	8.3
35 歳 以 上 40 歳 未 満	4	16.7	10	10.3	14	11.6
40 歳 以 上 45 歳 未 満	3	12.5	15	15.5	18	14.9
45 歳 以 上 50 歳 未 満	5	20.9	18	18.6	23	19.0
50 歳 以 上 55 歳 未 満	2	8.3	13	13.4	15	12.4
55 歳 以 上 60 歳 未 満	6	25.0	10	10.3	16	13.2
60 歳 以 上	2	8.3	10	10.3	12	9.9
計	24	100	97	100	121	100
平 均 年 齢	47歳11月		44歳10月		45歳 5月	

(注) 年度末現在の数値で、管理者を除き、再任用職員を含む。

(総務課)

年 度	年 齢	20歳未満	20歳以上 30歳未満	30歳以上 40歳未満	40歳以上 50歳未満	50歳以上 60歳未満	60歳以上	平均年齢
		26	職員数 比 率	0 0.0	10 9.0	19 17.1	44 39.7	26 23.4
27	職員数 比 率	0 0.0	12 10.3	21 18.1	47 40.5	25 21.6	11 9.5	116 45歳 4月
28	職員数 比 率	0 0.0	13 10.8	22 18.3	47 39.2	26 21.7	12 10.0	120 44歳 5月
29	職員数 比 率	0 0.0	19 15.7	21 17.3	44 36.4	27 22.3	10 8.3	121 44歳 5月
30	職員数 比 率	0 0.0	13 10.7	24 19.9	41 33.9	31 25.6	12 9.9	121 45歳 5月

(注) 各年度末現在の数値で、管理者を除き、再任用職員を含む。

(総務課)

5 勘定別職員内訳

勘 定	年 度				
	26	27	28	29	30
損 益 勘 定 支 弁 職 員 数	74	78	81	82	83
資 本 勘 定 支 弁 職 員 数	37	38	39	39	38
計	111	116	120	121	121

(注) 年度末現在の数値で、管理者を除き、再任用職員を含む。

(総務課)

6 勤続年数別内訳

年 数	職 種	事 務 職 員		技 術 職 員		計	
		職員数	比 率	職員数	比 率	職員数	比 率
		人	%	人	%	人	%
5 年 未 満		2	8.3	17	17.5	19	15.7
5 年 以 上 10 年 未 満		1	4.2	21	21.7	22	18.2
10 年 以 上 15 年 未 満		3	12.5	4	4.1	7	5.8
15 年 以 上 20 年 未 満		2	8.3	4	4.1	6	5.0
20 年 以 上 25 年 未 満		2	8.3	11	11.4	13	10.7
25 年 以 上 30 年 未 満		4	16.7	20	20.6	24	19.8
30 年 以 上		10	41.7	20	20.6	30	24.8
計		24	100	97	100	121	100
平 均 勤 続 年 数		24年3月		19年3月		20年3月	

(注) 年度末現在の数値で、管理者を除き、再任用職員を含む。

(総務課)

VI 現 況

1 地区別整備概要

(平成31年3月31日現在)

		計	下町処理区	追浜処理区	上町処理区	西処理区
行政面積	(ha)	10,082				
行政世帯	(世帯数)	167,028				
行政人口	(人)	394,060				
整備面積 (ha)	分流	4,812.94	2,647.67	316.98	507.39	1,340.90
	合流	1,135.78	655.86	144.96	334.96	0.00
	計	5,948.72	3,303.53	461.94	842.35	1,340.90
整備人口 (人)	分流	295,997	165,202	18,178	40,076	72,541
	合流	89,226	48,534	13,636	27,056	0
	計	385,223	213,736	31,814	67,132	72,541
処理面積	(ha)	5,859.50	3,216.28	461.94	842.35	1,338.93
処理開始区域内世帯	(世帯数)	163,429	90,004	14,330	29,631	29,464
処理人口	(人)	385,223	213,736	31,814	67,132	72,541
水洗化世帯	(世帯数)	157,299	87,664	13,998	28,871	26,766
水洗化人口	(人)	370,773	208,232	31,129	65,462	65,950
水洗化世帯率 (%)		96.2	97.4	97.7	97.4	90.8
水洗化人口率 (%)		96.2	97.4	97.8	97.5	90.9
管渠延長 (m)	汚水	782,928	385,539	45,354	109,029	243,006
	合流	269,111	151,812	37,941	79,358	0
	雨水	299,387	167,235	13,979	31,889	86,284
	計	1,351,426	704,586	97,274	220,276	329,290
都市浸水対策整備済区域面積	(ha)	2,313.53	1,361.88	128.47	452.41	370.77
都市浸水対策整備対象区域面積	(ha)	4,395.29	2,381.97	331.73	817.34	864.25
下水道による都市浸水対策達成率 (%)		52.6	57.2	38.7	55.4	42.9

(注) 1 行政人口は、推計人口を用いている。

(計画課)

2 都市浸水対策整備対象区域面積

10年に1回程度の大雨に対して市街地の都市浸水対策が必要な区域の面積

都市浸水対策整備対象区域面積＝事業計画面積－直流区域面積

－開発行為で整備する区域面積－市街化調整区域面積

2 管渠の現況

(1) 整備面積

(単位：ha)

処理区	地区名	事業計画面積	平成30年度末 整備面積			
			分流汚水	合流	計	雨水
下町 処理区	田 浦	287.26	278.67	0.00	278.67	147.52
	吉 倉	160.08	160.08	0.00	160.08	136.67
	逸見・汐入	325.29	212.15	57.84	269.99	133.98
	下町第1	243.56	92.78	150.78	243.56	171.44
	下町第2	366.72	74.60	292.12	366.72	196.43
	根 岸	119.52	0.00	119.52	119.52	103.50
	森 崎	448.02	412.42	35.60	448.02	333.02
	久里浜第1	374.16	374.16	0.00	374.16	300.28
	久里浜第2	413.01	413.01	0.00	413.01	301.49
	久里浜第3	58.01	58.01	0.00	58.01	37.36
	浦 賀	583.07	571.79	0.00	571.79	370.01
	小 計	3,378.70	2,647.67	655.86	3,303.53	2,231.70
追浜 処理区	追 浜	461.94	316.98	144.96	461.94	259.83
上町 処理区	上 町	474.24	139.28	334.96	474.24	232.98
	平 作	368.66	368.11	0.00	368.11	247.93
	小 計	842.90	507.39	334.96	842.35	480.91
東地区計		4,683.54	3,472.04	1,135.78	4,607.82	2,972.44
西 処 理 区	野 比	420.83	403.12	0.00	403.12	311.57
	長沢・津久井	190.22	188.38	0.00	188.38	94.41
	大 楠	114.44	110.27	0.00	110.27	50.68
	長 坂	203.10	200.26	0.00	200.26	114.67
	武 山	417.32	329.02	0.00	329.02	256.50
	長 井	111.07	109.85	0.00	109.85	41.12
	小 計	1,456.98	1,340.90	0.00	1,340.90	868.95
西地区計		1,456.98	1,340.90	0.00	1,340.90	868.95
全市域合計		6,140.52	4,812.94	1,135.78	5,948.72	3,841.39

(注) 雨水は、分流区域の雨水整備済面積と合流区域の雨水整備済面積の合算値である。

(計画課)

(2) 整備延長

(単位：m)

種別	項目	平成30年度末整備延長	備 考
分 流 汚 水 ・ 合 流		1,052,039	(内合流) 269,111
分 流 雨 水		299,387	
合 計		1,351,426	

(計画課)

3 ポンプ場の現況

ポンプ場名	所在地	計画敷地面積・ ()は台帳面積 ㎡	目的	全 体 計 画				平成30年度末整備状況		運転開始
				排水面積 ha	排水量 m ³ /分	排水能力 m ³ /分	ポンプ施設 口径・能力・台数	排水能力 m ³ /分	ポンプ施設 口径・能力・台数	年月日
追 浜	追浜本町 2丁目1番地142 (865)2198	1,500 (1,524.15)	汚水	290.73	66.6	66.6	φ 350×22.2m ³ /分×3台	66.6	φ 350×22.2m ³ /分×3台	S.63.10.1
			雨水	51.53	474.5	520.0	φ 1,000×200m ³ /分×1台 φ 1,350×320m ³ /分×1台	550.0	φ 1,000×145m ³ /分×2台 φ 1,350×260m ³ /分×1台	S.44.1.5
深 浦	浦郷町 5丁目2931番地	260 (263.78)	汚水	51.40	1.6	1.6	φ 150×1.6m ³ /分×2台 (内1台予備)	3.0	φ 150×3.0m ³ /分×2台 (内1台予備)	S.59.5.1
長 浦	田浦港町 無番地 (861)0282	1,200 (1,194.5)	汚水	274.86	5.6	5.6	φ 200×2.8m ³ /分×3台 (内1台予備)	12.0	φ 250×6.0m ³ /分×3台 (内1台予備)	S.63.4.1
汐 入	汐入町 1丁目1番地 (824)6280	1,580 (1,588.13)	汚水	772.51	68.0	68.0	φ 900×11m ³ /分×2台 φ 1,650×46m ³ /分×2台	114.0	φ 900×11m ³ /分×2台 φ 1,650×46m ³ /分×2台	S.46.4.1
			雨水	39.87	401.0	420.0	φ 1,200×220m ³ /分×1台 φ 1,000×200m ³ /分×1台	330.0	φ 2,850×165m ³ /分×2台	
日の出	日の出町 2丁目16番地 (823)3419	4,400 (4,652.07)	汚水	868.75	42.0	42.0	φ 400×21.0m ³ /分×2台	132.0	φ 400×21m ³ /分×2台 φ 600×45m ³ /分×2台	S.44.4.1
			雨水	71.63	417.6	425.0	φ 600×45m ³ /分×2台 φ 700×65m ³ /分×3台 φ 1,000×140m ³ /分×1台	335.0	φ 700×65m ³ /分×3台 φ 1,000×140m ³ /分×1台	S.40.4.1
馬 堀	馬堀海岸 1丁目30番1号 (843)1730	1,420 (1,001.00)	汚水	157.04	102.0	102.0	φ 900×11m ³ /分×2台 φ 1,550×40m ³ /分×2台	102.0	φ 900×11m ³ /分×2台 φ 1,550×40m ³ /分×2台	S.48.4.1
			雨水	25.60	188.4	292.0	φ 2,700×146m ³ /分×2台	292.0	φ 2,700×146m ³ /分×2台	
根 岸	根岸町 3丁目5番23号 (836)8522	2,030 (1,960.34)	汚水	212.79	99.0	99.0	φ 400×20m ³ /分×1台 φ 500×32m ³ /分×1台 φ 600×47m ³ /分×1台	99.0	φ 400×20m ³ /分×1台 φ 500×32m ³ /分×1台 φ 600×47m ³ /分×1台	S.47.4.1
			雨水	97.15	872.5	1,040.0	φ 1,000×200m ³ /分×2台 φ 1,350×320m ³ /分×2台	1,040.0	φ 1,000×200m ³ /分×2台 φ 1,350×320m ³ /分×2台	S.45.4.1
舟 倉	久比里 1丁目6番6号 (843)7147	1,600 (1,604.46)	汚水	90.82	3.3	3.3	φ 200×3.3m ³ /分×2台 (内1台予備)	3.5	φ 200×3.5m ³ /分×2台 (内1台予備)	S.58.6.1
			雨水	42.19	444.9	460.0	φ 1,000×140m ³ /分×1台 φ 1,200×160m ³ /分×2台	510	φ 1,000×140m ³ /分×1台 φ 1,200×160m ³ /分×1台 φ 1,200×210m ³ /分×1台	S.52.6.1
舟 倉 第 2	舟倉 1丁目1番16号 (834)0450	5,580 (5,627.92)	汚水	193.23	6.1	6.3	φ 250×2.1m ³ /分×4台 (内1台予備)	18.0	φ 250×6.0m ³ /分×4台 (内1台予備)	S.58.6.1
			雨水	146.06	1,270.7	1,280.0	φ 1,000×140m ³ /分×2台 φ 1,200×170m ³ /分×2台 φ 1,500×330m ³ /分×2台	1,270.0	φ 1,000×140m ³ /分×2台 φ 1,500×330m ³ /分×3台	
久里浜 第 1	内川 2丁目4番10号 (835)4056	5,230 (5,351.41)	汚水	160.48	4.0	4.0	φ 200×2.0m ³ /分×3台 (内1台予備)	34.4	φ 400×17.2m ³ /分×3台 (内1台予備)	S.57.6.1
			雨水	80.06	713.8	720.0	φ 1,000×160m ³ /分×2台 φ 1,200×200m ³ /分×2台	840.0	φ 1,000×140m ³ /分×2台 φ 1,100×160m ³ /分×1台 φ 1,200×200m ³ /分×2台	S.46.4.1
久里浜 第 2	神明町 21番地 (835)7923	2,440 (2,438.45)	汚水	394.09	12.4	12.6	φ 300×6.3m ³ /分×3台 (内1台予備)	13.6	φ 250×6.8m ³ /分×3台 (内1台予備)	S.57.6.1
			雨水	66.98	615.2	630	φ 1,200×210m ³ /分×3台	680.0	φ 900×100m ³ /分×1台 φ 1,100×160m ³ /分×1台 φ 1,200×210m ³ /分×2台	
浦 賀	浦賀町 7丁目1番1号 (842)6750	1,340 (1,340.00)	汚水	505.57	17.3	17.4	φ 400×8.7m ³ /分×3台 (内1台予備)	33.0	φ 400×16.5m ³ /分×3台 (内1台予備)	S.62.4.1
鴨 居	鴨居 2丁目595番地2 (844)2302	1,840 (1,620.31)	汚水	71.80	3.0	3.0	φ 150×1.5m ³ /分×3台 (内1台予備)	6.4	φ 150×3.2m ³ /分×3台 (内1台予備)	H.2.4.1

ポンプ 場名	所在地	計画敷地面積・ ()は台帳面積 m ²	目的	全体計画				平成30年度末整備状況		運転開始
				排水面積 ha	排水量 m ³ /分	排水能力 m ³ /分	ポンプ施設 口径・能力・台数	排水能力 m ³ /分	ポンプ施設 口径・能力・台数	年月日
走水	走水 2丁目4番1号	720 (219.55)	汚水	29.15	0.9	1.0	φ100×1.0m ³ /分×2台 (内1台予備)	1.6	φ100×0.8m ³ /分×3台 (内1台予備)	H. 5. 4. 1
伊勢町	走水 1丁目2番3号	630	汚水	3.28	0.1	0.1	φ100×0.1m ³ /分×2台 (内1台予備)	0.3	φ100×0.3m ³ /分×2台 (内1台予備)	H. 4. 4. 1
津久井	津久井 2丁目10番20号	2,170 (1,513.00)	汚水	611.05	13.8	14.1	φ350×4.7m ³ /分×4台 (内1台予備)	36.0	φ350×12.0m ³ /分×3台	H.10. 3. 1
長井	長井 1丁目24番10号	620 (205.04)	汚水	94.91	2.4	2.4	φ150×1.2m ³ /分×3台 (内1台予備)	6.4	φ150×3.2m ³ /分×3台 (内1台予備)	H.10. 3. 1
武	林 2丁目9番11号 (856)9090	2,820 (1,980.11)	雨水	24.76	348.4	360	φ700×60m ³ /分×1台 φ1,000×150m ³ /分×2台	430	φ1,000×140m ³ /分×2台 φ1,000×150m ³ /分×1台	S.60. 4. 1

(計画課・水再生課)

4 浄化センターの現況

(1) 下町浄化センター

(概要)

所在地	三春町2丁目1番地及び 平成町3丁目2番地 (823)5821	処理面積		処理能力	晴天時1日最大処理量		放流先
		全体計画	現在		全体計画	現在	
敷地面積 ()は台帳面積	約 92,700 m ²	3,381 ha	3,216 ha	処理能力	117,400 m ³	143,800 m ³	東京湾
運転開始年月日	昭和44年4月1日	処理人口			雨天時最大処理量		
処理方法	標準活性汚泥法	全体計画	現在		全体計画	現在	
		千人	千人		m ³ /sec	m ³ /日	
		210.0	213.7	6.748	526,600		

(施設内容)

施設名	形状・寸法	全体計画	平成30年度末既設	
水処理	沈砂池	汚水沈砂池 巾 4.7m×長 14.0m×有効水深 1.38m 巾 2.5m×長 12.0m×有効水深 0.85m 雨水沈砂池 巾 4.7m×長 14.0m×有効水深 2.30m 巾 3.0m×長 14.0m×有効水深 1.90m	4池 3池 2池 3池	4池 2池 2池 3池
	汚水ポンプ	立軸渦巻 (φ 400mm 21m ³ /分, φ 500mm 33m ³ /分) 立軸斜流 (φ 800mm 80m ³ /分, φ 1,100mm 170m ³ /分) 立軸渦巻 (φ 450mm 28m ³ /分) 立軸渦巻 (φ 700mm 56m ³ /分)	φ 400 2台, φ 500 1台 φ 800 2台, φ 1,100 1台 φ 450 2台 φ 700 2台	φ 400 2台, φ 500 1台 φ 800 2台, φ 1,100 1台 φ 450 1台 φ 700 2台 (内 1 台予備)
	雨水ポンプ	立軸斜流 (φ 1,000mm 142m ³ /分) 立軸斜流 (φ 800mm 106m ³ /分)	φ 1,000 3台 φ 800 3台	φ 1,000 3台 φ 800 3台
	最初沈殿池	巾 11.7m×長 22.1m×有効水深 2.8m 巾 9.2m×長 34.2m×有効水深 4.0m 巾 9.5m×長 30.5m×有効水深 3.0m	- 8池 5池	3池 8池 2池
	反応タンク	巾 5.7m×長 103.8m×有効水深 5.0m 巾 4.6m×長 47.2m×有効水深 6.0m 巾 10.0m×長 109.0m×有効水深 10.0m	- 16槽 5槽	2槽 16槽 2槽
	最終沈殿池	巾 11.7m×長 34.0m×有効水深 3.45m 巾 9.2m×長 32.7m×有効水深 3.10m 巾 9.5m×長 68.0m×有効水深 3.50m (2層)	- 16池 5池	3池 16池 2池
	消毒設備	巾 2.0m×長 330.0m×水深 2.0m 巾 2.5m×長 135.0m×水深 2.5m	1池 2池	1池 1池
	雨水滞水池	巾 33.0m×長 52.0m×水深 14.5m (滞水容量 20,700m ³)	1池	1池
	汚泥濃縮タンク	内径 9.0m×有効水深 3.6m	6槽	6槽
	汚泥処理	汚泥濃縮設備	遠心濃縮機 50m ³ /h	5台
脱水設備		遠心脱水機 10m ³ /h スクリュープレス脱水機 10m ³ /h	- 10m ³ /h 4基	10m ³ /h 2基 10m ³ /h 2基
焼却炉		流動床式焼却炉 40t/日 50t/日 60t/日 90t/日	- - 3基 -	1基 - - 1基
管理棟		RC造地下2階地上4階建	-	-

(計画課・水再生課)

(2) 追浜浄化センター

(概要)

所在地	浦郷町5丁目2931番地 (865)3321	処理面積		処理能力	晴天時1日最大処理量		放流先
		全体計画	現在		全体計画	現在	
敷地面積 ()は台帳面積	約 37,960 m ²	704 ha	461 ha	処理能力	18,000 m ³	20,400 m ³	東京湾
運転開始年月日	昭和59年5月1日	処理人口			雨天時最大処理量		
処理方法	標準活性汚泥法	全体計画	現在		全体計画	現在	
		千人	千人		m ³ /sec	m ³ /日	
		25.9	31.8	1.274	110,600		

(施設内容)

施設名		形状・寸法	全体計画	平成30年度末既設
水 処 理	沈砂池	巾 1.5m×長 15.0m×有効水深 1.15m	3池	2池
	汚水ポンプ	立軸渦巻斜流 φ 350mm 13.0m ³ /分 φ 500mm 35.0m ³ /分	φ 350 2台 φ 500 2台	φ 350 2台 φ 500 2台
	最初沈殿池	巾 11.2m×長 35.0m×有効水深 4.2m	3池	2池
	反応タンク	巾 5.6m×長 55.0m×有効水深 5.2m×2水路	3槽	2槽
	最終沈殿池	巾 11.2m×長 42.0m×有効水深 2.8m	3池	3池 -
	消毒設備	巾 3.0m×長 34.0m×有効水深 3.1m×4水路	1池	1池
汚 泥 処 理	汚泥濃縮タンク	内径 6.3m×有効水深 3.5m	1槽	1槽 -
	余剰汚泥濃縮設備	ベルト型ろ過濃縮機 10m ³ /h	2基	2基
	脱水機設備	圧入式スクリーンプレス脱水機 6.0m ³ /h 圧入式スクリーンプレス脱水機 9.1m ³ /h	- 2基	2基 -
	焼却炉	流動床式焼却炉 20t/日	-	-
管 理 棟	RC造地下1階地上3階建	-	-	

(計画課・水再生課)

(3) 上町浄化センター
(概要)

所在地	公郷町1丁目25番地 (836)2047	処理面積		処理能力	晴天時1日最大処理量		放流先
		全体計画	現在		全体計画	現在	
敷地面積 ()は台帳面積	約 24,700 m ²	843 ha	842 ha	処理能力	17,000 m ³	35,200 m ³	平作川
運転開始 年月日	昭和41年6月1日	処理人口			雨天時最大処理量		
処理方法	標準活性汚泥法	全体計画	現在		全体計画	現在	
		62.6 千人	67.1 千人		0.708 m ³ /sec	121,100 m ³ /日	

(施設内容)

施設名		形状・寸法	全体計画	平成30年度末既設
水 処 理	沈砂池	汚水沈砂池 巾 2.50m×長 15.0m×有効水深 1.45m	2池	2池
		雨水沈砂池 巾 1.85m×長 15.3m×有効水深 0.585m	2池	2池
		巾 4.00m×長 14.2m×有効水深 1.30m	2池	2池
		巾 3.00m×長 15.0m×有効水深 1.30m	1池	1池
		巾 3.00m×長 13.5m×有効水深 1.80m	2池	-
	汚水ポンプ	立軸斜流 (φ 400mm 20m ³ /分, φ 450mm 26m ³ /分) (φ 500mm 30m ³ /分)	φ 400 3台, φ 450 1台 φ 500 1台	φ 400 2台, φ 450 1台 φ 500 1台
	雨水ポンプ	横軸斜流 (φ 800mm 85m ³ /分, φ 1,000mm 140m ³ /分) (φ 1,200mm 200m ³ /分) 立軸斜流 (φ 900mm 110m ³ /分, φ 1,200mm 190m ³ /分)	φ 800 2台, φ 1,000 2台 φ 1,200 1台 φ 900 1台, φ 1,200 2台	φ 800 2台, φ 1,000 2台 φ 900 -, φ 1,200 1台 φ 1,200 -
	最初沈殿池	巾 4.50m×長 26.5m×有効水深 2.9m 巾 5.60m×長 28.9m×有効水深 3.3m	- 3池	4池 3池 -
反応タンク	巾 5.95m×長 27.0m×有効水深 4.8m×2水路 巾 5.60m×長 41.6m×有効水深 4.8m×2水路	- 3槽	2槽 3槽 -	
最終沈殿池	巾 10.4m×長 25.5m×有効水深 3.30m 巾 11.0m×長 32.0m×有効水深 3.00m	- 3池	2池 3池 -	
消毒設備	巾 1.8m×長 15.50m×水深 1.7m×4屈折 巾 2.5m×長 20.00m×水深 1.7m×3屈折	- 3池	1池 1池 -	
管 理 棟	RC造3階建	-	-	
場 内 ポ ン プ 場	沈砂池	汚水沈砂池 巾 0.60m×長 13.5m×有効水深 0.40m	2池	2池
	汚水ポンプ	立軸渦巻斜流 (φ 150mm×2.5m ³ /分, φ 200mm×3.7m ³ /分, φ 200mm×3.3m ³ /分)	φ 200 1台, φ 200 2台	φ 150 1台, φ 200 2台
	管 理 棟	RC造地下2階地上2階建	-	-

(計画課・水再生課)

(4) 西浄化センター

(概 要)

所在地	長坂2丁目2番2号 (857)6596	処 理 面 積		処 理 能 力	晴天時1日最大処理量		放 流 先
		全体計画	現 在		全体計画	現 在	
敷 地 面 積 ()は台帳面積	m ² (60,045.50) 約 60,000	ha 1,611	ha 1,339		m ³ 28,300	m ³ 42,000	松 越 川
運 転 開 始 年 月 日	平成10年3月1日	処 理 人 口			雨天時最大処理量		
処 理 方 法	標準活性汚泥法	千人	千人		全体計画	現 在	
		70.5	72.5		m ³ /sec -	m ³ /sec -	

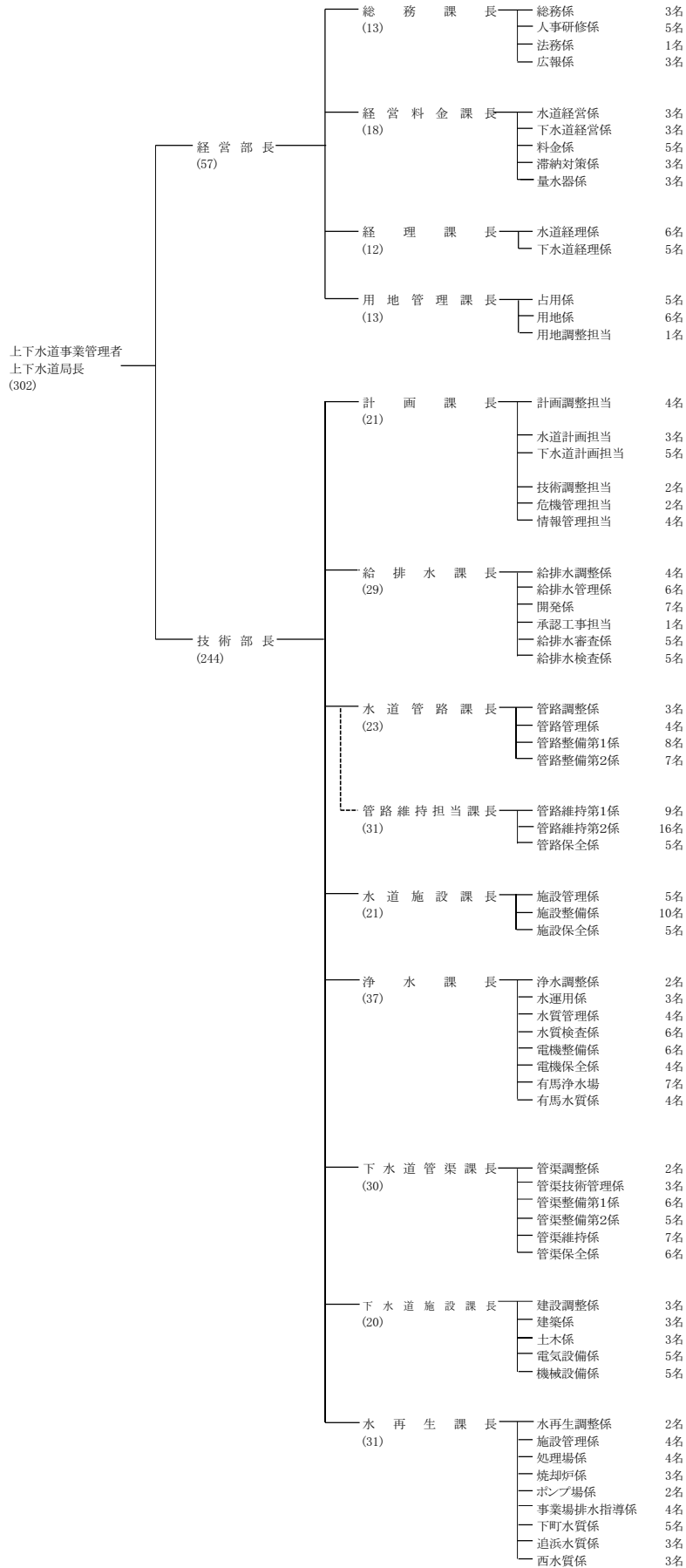
(施設内容)

施 設 名		形 状・寸 法	全 体 計 画	平成30年度末既設
水 処 理	沈 砂 池	巾 1.6m×長 12.0m×有効水深 0.8m	3池	2池
	汚 水 ポ ン プ	立軸斜流 $\left[\begin{array}{l} \phi 350\text{mm } 18\text{m}^3/\text{分} \\ \phi 500\text{mm } 36\text{m}^3/\text{分} \end{array} \right]$	$\phi 350$ 2台 -	$\phi 350$ 1台 $\phi 500$ 2台
	最 初 沈 殿 池	巾 10.0m×長 28.0m×有効水深 3.5m	4池	3池 -
	反 応 タ ン ク	巾 10.0m×長 56.0m×有効水深 10.0m	4槽	3槽 -
	最 終 沈 殿 池	巾 10.0m×長 56.0m×有効水深 3.5m	4池	3池 -
	消 毒 設 備	紫外線消毒設備	18,000×2基	20,000×2基 25,000×1基
汚 泥 処 理	汚泥調整タンク	内径 8.0m×有効水深 3.5m	3槽	2槽
	送 泥 ポ ン プ	内径 200mm 1.1m ³ /分・台×41.0m (直列2段) 内径 250mm 2.5m ³ /分・台×41.0m (直列2段)	4台 -	- 4台
	山 科 台 調 整 棟	RC造地下1階地上2階建	1棟	1棟
管 理 棟	RC造地下3階地上3階建	-	-	

(計画課・水再生課)

参 考 资 料

横須賀市上下水道局組織図(職員数)(平成31年4月1日現在)



(注) 管理者を含む。
局の人数には局長、部の人数には部長、課の人数には課長を含む。

上下水道局事務分掌一覧（平成31年4月1日現在）

経営部 総務課 【電話】：046-822-8605 【E-mail】：ga-ws@city.yokosuka.kanagawa.jp

- (1) 庁舎の管理（局内の他課の主管に属する事務に係る庁舎の管理を除く。）及び自動車の管理に関する事。
- (2) 公印の管理に関する事。
- (3) 式典及び交際に関する事。
- (4) 広報活動に関する事。
- (5) 職員の任免、分限、賞罰、服務その他の身分に関する事。
- (6) 職員の給与、勤務時間その他の勤務条件に関する事。
- (7) 労働協約及び団体交渉に関する事。
- (8) 職員研修等に関する事。
- (9) 職員の安全衛生、福利厚生及び被服に関する事。
- (10) 組織に関する事。
- (11) コンプライアンスに関する事。
- (12) 事務の改善に関する事。
- (13) 文書事務の総括に関する事。
- (14) 規程等の審査及び公示に関する事。
- (15) 関係機関及び関係団体との調整及び連絡に関する事。
- (16) 局内の事務事業の調整及び連絡に関する事。
- (17) 局内の他課の主管に属しない事務に関する事。

経営部 経営料金課 【電話】：046-822-9840 【E-mail】：fd-ws@city.yokosuka.kanagawa.jp

- (1) 上下水道経営の管理に関する事。
- (2) 分水に関する事。
- (3) 事業の統計に関する事。
- (4) 給水及び下水道使用の開始等の手続に関する事。
- (5) 使用水量の計量及び認定に関する事。
- (6) 水道料金及び下水道使用料（以下「水道料金等」という。）その他諸収入（別に定めるものを除く。）の徴収に関する事。
- (7) 水道料金等の滞納整理に関する事。
- (8) 水道メーターに関する事。

経営部 経理課 【電話】：046-822-8612 【E-mail】：fa-ws@city.yokosuka.kanagawa.jp

- (1) 予算の編成、配当及び執行管理に関する事。
- (2) 資金計画に関する事。
- (3) 決算の調製に関する事。
- (4) 指定金融機関に関する事。
- (5) 現金及び有価証券等の出納及び保管に関する事。
- (6) 固定資産に係る会計事務に関する事。
- (7) たな卸資産等（量水器を除く。）の管理に関する事。
- (8) 企業債の借入れ申請及び償還に関する事。
- (9) 物件及び工事請負等の契約に関する事。
- (10) 契約の履行状況の調査及び検査に関する事。

経営部 用地管理課 【電話】：046-822-8613 【E-mail】：lad-ws@city.yokosuka.kanagawa.jp

- (1) 事業用地等の活用に係る企画、調整及び実施に関する事。
- (2) 事業用地の取得、借受け及び処分に関する事。
- (3) 事業用地等の権利等の管理及び運用に関する事。

技術部 計画課 【電話】：046-822-8378 【E-mail】：mpd-ws@city.yokosuka.kanagawa.jp

- (1) 上下水道技術の調査及び研究並びに工事安全に関する事。
- (2) 上下水道施設の計画及び調整に関する事。
- (3) 上下水道施設の工事等に共通する設計、積算及び施行に係る基準並びに上下水道施設の管理に係る基準の総括管理に関する事。
- (4) 情報化の計画、推進及び調整に関する事。
- (5) 上下水道施設情報の管理に関する事。
- (6) 公共下水道台帳の調製及び保管に関する事。
- (7) 災害及び危機事案対策の総括管理に関する事。
- (8) 環境対策の総括管理に関する事。

技術部 給排水課 【電話】：046-822-8625 【E-mail】：wsd-ws@city.yokosuka.kanagawa.jp

- (1) 給水装置工事及び私設下水道工事（以下「給排水工事」という。）の受付、設計審査及び検査に関する事。
- (2) 給排水工事の相談に関する事。
- (3) 開発行為等による給排水工事の指導及び協議並びに自費施工工事の承認に関する事。
- (4) 水道利用加入金等の徴収に関する事。
- (5) 下水道事業受益者負担金の賦課徴収に関する事。
- (6) 指定給水装置工事事業者及び指定下水道工事店に関する事。
- (7) 給水装置工事主任技術者等及び私設下水道工事責任技術者に関する事。
- (8) 貯水槽水道の適正管理に係る指導等に関する事。
- (9) 下水道の供用開始に関する事。
- (10) 私設下水道の普及及び指導に関する事。
- (11) 下水道取付管等の建設改良工事の設計及び施行に関する事。
- (12) 承認工事及び共同私設下水道設置工事等の助成に関する事。

技術部 水道管路課 【電話】：046-823-1777 【E-mail】：wsf-ws@city.yokosuka.kanagawa.jp

- (1) 配水管の工事等の設計、積算及び施行に係る基準に関する事。
- (2) 配水施設（支小管に限る。）の建設改良工事の実施計画、設計及び施行に関する事。
- (3) 配水施設（支小管に限る。）に関する受託工事及び負担金工事の設計及び施行に関する事。
- (4) 配水管及び給水装置等の維持管理に関する事。
- (5) 道路工事等に起因する配水管及び給水装置等の移設工事の協議及び施行に関する事。
- (6) 配水施設（支小管に限る。）の工事等に起因する断水及び給水制限に関する事。
- (7) 応急給水に関する事。
- (8) 配水管に係る事故等の連絡及び現地調査に関する事。

技術部 水道施設課 【電話】：046-822-3945 【E-mail】：wf-ws@city.yokosuka.kanagawa.jp

- (1) 走水水源に関する取水施設及び導水施設（電気設備、計装設備及び機械設備（以下「電気設備等」という。）を除く。）の建設改良工事の実施計画、設計及び施行並びに維持管理に関する事。
- (2) 送水施設（電気設備等及び柏尾川より北に存在する送水施設を除く。）の建設改良工事の実施計画、設計及び施行並びに維持管理に関する事。
- (3) 配水施設（電気設備等及び支小管を除く。）の建設改良工事の実施計画、設計及び施行並びに維持管理に関する事。
- (4) 水道用災害対策施設（電気設備等を除く。）の建設改良工事の実施計画、設計及び施行並びに維持管理に関する事。
- (5) 廃止済みの水道施設の撤去工事等の実施計画、設計及び施行並びに維持管理に関する事。
- (6) 配水施設（支小管を除く。）に関する受託工事及び負担金工事の設計及び施行に関する事。
- (7) 配水施設（支小管を除く。）の工事等に起因する断水及び給水制限に関する事。
- (8) 逸見総合管理センター及び走水水源管理センターの管理に関する事。

技術部 浄水課 【電話】：046-822-2276 【E-mail】：wpu-ws@city.yokosuka.kanagawa.jp

- (1) 水運用に関する事。
- (2) 取水、受水及び配水計画並びにこれらに係る共同事業に関する事。
- (3) 浄水処理に関する事。
- (4) 水道水の水質管理及び水質検査に関する事。
- (5) 水道施設（電気設備等に限る。）の建設改良工事の実施計画、設計及び施行並びに維持管理に関する事。
- (6) 取水施設及び導水施設（電気設備等並びに走水水源に関する取水施設及び導水施設を除く。）の建設改良工事の実施計画、設計及び施行並びに維持管理に関する事。
- (7) 浄水施設（電気設備等を除く。）の建設改良工事の実施計画、設計及び施行並びに維持管理に関する事。
- (8) 柏尾川より北に存在する送水施設（電気設備等を除く。）の建設改良工事の実施計画、設計及び施行並びに維持管理に関する事。
- (9) 水道用災害対策施設（電気設備等に限る。）の建設改良工事の実施計画、設計及び施行並びに維持管理に関する事。
- (10) 有馬浄水場庁舎の管理に関する事。

技術部 下水道管渠課 【電話】：046-822-8389 【E-mail】：spdd-ws@city.yokosuka.kanagawa.jp

- (1) 公共下水道施設の工事等に共通する設計、積算及び施行に係る基準に関する事。
- (2) 公共下水道施設（管渠等に限る。）の建設改良工事の実施計画、設計及び施行に関する事。
- (3) 公共下水道施設（管渠等に限る。）の維持補修工事の実施計画、設計及び施行に関する事。
- (4) 公共下水道施設（管渠等に限る。）の維持管理に関する事。
- (5) 道路管理者又は事業者の工事施行に伴う協議及び立会いに関する事。

技術部 下水道施設課 【電話】：046-823-7613 【E-mail】：sfd-ws@city.yokosuka.kanagawa.jp

- (1) 公共下水道施設（管渠等を除く。）の建設改良工事の実施計画、設計及び施行に関する事。

技術部 水再生課 【電話】：046-823-5821 【E-mail】：sr-ws@city.yokosuka.kanagawa.jp

- (1) 公共下水道施設（管渠等を除く。）の維持管理に関する事。
- (2) 浄化センター等の水質管理及び水質試験に関する事。
- (3) 公共下水道施設の維持管理に係る下水処理技術の調査等に関する事。
- (4) 特定事業場及び除害施設からの排水の監視、指導及び水質試験等に関する事。
- (5) 下町浄化センター庁舎、追浜浄化センター庁舎及び西浄化センター庁舎の管理に関する事。

下水道使用料変遷表

区 分		期 間	昭和41年4月 から 昭和51年3月 まで (創設)	昭和51年4月 から 昭和57年3月 まで	昭和57年4月 から 昭和61年3月 まで	昭和61年4月 から 平成2年3月 まで	平成2年4月 から 平成5年3月 まで	平成5年4月 から 平成8年6月 まで	平成8年7月 から 平成26年9月 まで	平成26年10月 から (現行)
		使用料	1 月 当 た り							
水 洗 化 さ れ て い る も の	基本使用料(10m ³ まで)	20 円		24 円	36 円	55 円	600 円	700 円	830 円	971 円
	従 量 使 用 料		11～25m ³				70 円	85 円	107 円	125 円
			26～50m ³	32 円	49 円	76 円	101 円	125 円	158 円	184 円
			51～100m ³	40 円	64 円	102 円	139 円	175 円	223 円	260 円
			101～500m ³	48 円	79 円	131 円	180 円	230 円	295 円	345 円
			501m ³ 以上	56 円	95 円	159 円	221 円	287 円	369 円	431 円
水 洗 化 さ れ て い な い も の	基本使用料(10m ³ まで)	15 円		20 円	30 円	46 円	510 円	610 円	730 円	廃
	従 量 使 用 料		11～25m ³				61 円	75 円	95 円	
			26～50m ³	28 円	43 円	67 円	91 円	115 円	146 円	
			51～100m ³	36 円	58 円	93 円	128 円	165 円	211 円	
			101～500m ³	44 円	73 円	121 円	169 円	220 円	283 円	止
			501m ³ 以上	52 円	89 円	149 円	210 円	277 円	357 円	
特別使用料		—	3 円	3 円	5 円	6 円	7 円	9 円	11 円	
公衆浴場汚水		—	—	—	—	—	—	—	9 円	
平均単価		—	34.55 円	51.26 円	79.80 円	100.78 円	134.30 円	160.64 円	159.80 円	
改定率		—	84.5 %	48.4 %	55.6 %	28.4 %	23.7 %	24.8 %	17.0 %	
対 象 経 費		—	維持管理費 の汚水分 全額	同 左	①維持管理 費の汚水分 全額 ②水洗化事 務費の2分 の1 ③資本費の 汚水分 10%	①同 左 ②同 左 ③資本費の 汚水分 30%	①同 左 ②同 左 ③資本費の 汚水分 50%	①同 左 ②同 左 ③資本費の 汚水分 65%	①同 左 ②同 左 ③資本費の 汚水分 74% ※平成26年 度のみ70%	
体 系		均一 使用料制	水洗化されて いるもの・水 洗化されてい ないもの・特 別の3体系の 従量使用料制 (累進)	同 左	同 左	普通汚水は基 本使用料制と 従量使用料制 (累進)の2 本立	同 左	同 左	水洗化されて いないものの 区分を廃止	

- (注) 1 水洗化されていないものとは、下水道を使用している家庭や事業所の汚水のうち、浄化槽設置などにより、し尿を含まない場合の使用料をいう。なお、平成26年10月改正で廃止し、水洗化されているものに一本化している。
- 2 特別使用料とは、公衆浴場や学校等のプール、製水事業所等のし尿を含まない汚水の使用料をいう。なお、平成26年10月改正から、「公衆浴場汚水」を分割している。
- 3 公衆浴場汚水とは、物価統制令(昭和21年勅令第118号)第4条の規定により神奈川県知事が指定する入浴料金の統制額の適用を受ける公衆浴場が排除したし尿を含まない汚水をいう。
- 4 上表の金額には、消費税及び地方消費税相当額は含まない。
- 5 上表の平均単価のうち、平成26年10月(改正)分については、消費税及び地方消費税相当額は含まない。

下水道事業受益者負担金表

地区別単位負担金

区分 負担区	賦課年月日	対象事業費（千円）	負担区面積（m ² ）	単位負担金（円/m ² ）
上 町	昭和39年11月25日	1,583,754	3,116,400	127.05
下町第1	昭和39年11月25日	996,719	1,497,700	166.37
下町第2	昭和43年4月1日	1,972,019	2,308,400	213.57
逸見・汐入	昭和43年4月1日	472,695	525,100	225.05
根 岸	昭和43年4月1日	695,025	776,600	223.74
東部第1	昭和48年5月1日	21,070,822	18,955,400	277.00
東部第2	昭和58年6月1日	21,350,000	13,358,900	399.00
平 作	平成7年6月1日	1,422,200	845,700	420.00
西 部	平成7年6月1日	24,945,900	12,763,600	488.00
平 成	平成9年4月1日	925,100	570,800	405.00
池 上	平成9年4月1日	352,900	210,000	420.00

(算式)

$$\frac{\text{負担区の総事業費} \times 1/4}{\text{負担区の総面積}} = \text{負担区の単位負担金額}$$

年 表

昭和 19 年 (1944)	下水道事業創設認可 (事業年度：昭和 18～28 年度)
38 年 (1963)	下水道事業第 1 回変更認可 (事業年度：昭和 44 年度まで)
39 年 (1964)	下水道事業特別会計に移行 横須賀都市計画下水道事業受益者負担金に関する省令公布
40 年 (1965)	日の出ポンプ場運転開始 (昭和 39 年建設に着手) 下水道事業第 2 回変更認可 (事業年度：昭和 47 年度まで)
41 年 (1966)	下水部 (昭和 53 年下水道部に改称) 設置 横須賀市下水道条例公布 水洗便所改造資金等助成条例公布 上町浄化センター運転開始 (昭和 38 年建設に着手) 下水道使用料徴収開始 (使用料単価：20 円 21 銭/m ³) 私設下水道工事、指定下水道工事店認定
43 年 (1968)	下水道事業第 3 回変更認可 (事業年度：昭和 47 年度まで)
44 年 (1969)	下町浄化センター運転開始 (昭和 43 年建設に着手) 追浜ポンプ場 (雨水) 運転開始 (昭和 42 年建設に着手)
45 年 (1970)	根岸ポンプ場運転開始 (昭和 44 年建設に着手)
46 年 (1971)	汐入ポンプ場運転開始 (昭和 45 年建設に着手) 久里浜第 1 ポンプ場運転開始 (昭和 45 年建設に着手)
48 年 (1973)	下水道事業第 4 回変更認可 (事業年度：昭和 53 年度まで) 下水道事業受益者負担金条例公布 馬堀ポンプ場運転開始 (昭和 47 年建設に着手)
51 年 (1976)	下水道使用料改定 (使用料単価：34 円 55 銭/m ³)
52 年 (1977)	舟倉ポンプ場運転開始 (昭和 50 年建設に着手)
53 年 (1978)	下水道事業第 5 回変更認可 (事業年度：昭和 56 年度まで)
54 年 (1979)	下水道事業第 6 回変更認可 (事業年度：昭和 60 年度まで)
57 年 (1982)	下水道使用料改定 (使用料単価：51 円 26 銭/m ³) 久里浜第 2 ポンプ場運転開始 (昭和 53 年建設に着手)
58 年 (1983)	下水道事業第 7 回変更認可 (事業年度：昭和 63 年度まで) 舟倉第 2 ポンプ場運転開始 (昭和 54 年建設に着手)
59 年 (1984)	追浜浄化センター運転開始 (昭和 55 年建設に着手) 深浦ポンプ場運転開始 (昭和 58 年建設に着手) 下水道事業第 8 回変更認可 (事業年度：昭和 63 年度まで)
60 年 (1985)	武ポンプ場運転開始 (昭和 56 年建設に着手)
61 年 (1986)	下水道使用料改定 (使用料単価：79 円 80 銭/m ³)
62 年 (1987)	浦賀ポンプ場運転開始 (昭和 59 年建設に着手)
63 年 (1988)	長瀬ポンプ場運転開始 (昭和 61 年建設に着手) 長浦ポンプ場運転開始 (昭和 61 年建設に着手)

	下水道事業第9回変更認可（事業年度：平成3年度まで） 追浜ポンプ場（汚水）運転開始（昭和59年建設に着手） 鴨居ポンプ場運転開始（昭和63年建設に着手） 下水道使用料改定（使用料単価：100円78銭/m ³ ）
平成2年（1990）	
3年（1991）	下水道事業第10回変更認可（事業年度：平成12年度まで） 西処理区事業着手
4年（1992）	伊勢町ポンプ場運転開始（平成2年建設に着手）
5年（1993）	走水ポンプ場運転開始（平成3年建設に着手） 下水道使用料改定（使用料単価：134円30銭/m ³ ）
6年（1994）	下水道事業第11回変更認可（事業年度：平成12年度まで）
8年（1996）	水洗化工事資金融資あっせん及び利子補給に関する要綱制定 下水道使用料改定（使用料単価：160円64銭/m ³ ） 下水道事業第12回変更認可（事業年度：平成12年度まで）
10年（1998）	西浄化センター運転開始（平成4年建設に着手） 津久井ポンプ場運転開始（平成4年建設に着手） 長井ポンプ場運転開始（平成7年建設に着手）
11年（1999）	ISO14001（環境管理システム国際標準規格）認証取得 下水道事業第13回変更認可（事業年度：平成17年度まで）
12年（2000）	指定下水道工事店条例公布 浄化センター「トンボの王国」が建設大臣賞「甦る水100選」受賞
13年（2001）	下水道経営計画策定 下水道事業第14回変更認可（事業年度：平成17年度まで）
14年（2002）	岩戸川のホタル復元が国土交通大臣賞「いきいき下水道賞」受賞
16年（2004）	水道局と下水道部を統合し「上下水道局」発足 下水道事業に地方公営企業法を全部適用 上下水道事業マスタープラン2010策定 下水道事業第15回変更認可（事業年度：平成18年度まで）
17年（2005）	東地区合流式下水道緊急改善計画策定（計画年度：平成25年度まで） 下水道事業第16回変更認可（事業年度：平成22年度まで） ISO14001（環境管理システム国際標準規格）認証第2回目更新
18年（2006）	ISO14001（環境管理システム国際標準規格）認証返上
20年（2008）	下水道事業第17回変更認可（事業年度：平成22年度まで）
21年（2009）	下町浄化センター 新系列（汚水処理施設）の供用開始
23年（2011）	下水道事業第18回変更認可（事業年度：平成29年度まで） 下町浄化センター 雨水滞水池の供用開始 水道事業・下水道事業マスタープラン（2011～2021）策定
26年（2014）	下水道使用料改定（使用料単価：159円80銭/m ³ ） 下水道事業第19回変更（事業年度：平成31年度まで）
30年（2018）	下水道事業第20回変更（事業年度：平成34年度まで）

下水道事業認可の経緯

区分	認可年月日	主管省認可番号	事業認可の内容									
			事業年度	事業費	処理方法	計画排水面積	計画処理面積	ポンプ場	終末処理場	計画処理人口 (ROUND値)		
創設事業	創設	昭和 19.3.31	厚生省 神衛 725号	S 18~28	年度 2,000 百万円	分 流 式	1,150 ha		5 か所	2 か所	— 人	
	第一 回 変 更	昭和 38.3.29	厚生省 収環 122号	S 18~44	1,314	分 流 式 及 び 合 流 式	400.12	329.19	1	1	(上町) 50,000	
		昭和 38.6.5	建設省 神都 第96号									
	第二 期 事 業	第二 回 変 更	昭和 40.12.21	建設省 神都 第253号	S 18~47	3,150	分 流 式 及 び 合 流 式	622.53	461.41	1	2	(上町) 40,000 (下町) 40,000
		第三 回 変 更	昭和 43.9.19	建設省 神都下 発3号の2	S 18~47	8,589	分 流 式 及 び 合 流 式	1,081.58	863.12	4	2	(上町) 40,000 (下町) 80,000
		第四 回 変 更	昭和 48.3.31	建設省 神都下 事発 第13号	S 18~53	34,828	分 流 式 及 び 一 部 式 合 流 式	3,111.03	2,844.10	15	3	(上町) 60,000 (下町) 180,000 (追浜) 40,000
	第二 期 事 業	第五 回 変 更	昭和 53.12.18	建設省 神都下 公発 第91号	S 18~56	92,800	分 流 式 及 び 一 部 式 合 流 式	3,111.03	2,844.10	16	3	(上町) 60,000 (下町) 180,000 (追浜) 40,000
		第六 回 変 更	昭和 54.12.25	建設省 神都下 公発 第40号	S 18~60	132,934	分 流 式 及 び 一 部 式 合 流 式	4,346.48	4,346.48	18	3	(上町) 71,600 (下町) 271,400 (追浜) 54,800
	第三 期 事 業	第七 回 変 更	昭和 58.3.22	建設省 神都下 公発 第3号	S 18~63	155,156	分 流 式 及 び 一 部 式 合 流 式	4,446.92	4,446.92	22	3	(上町) 71,600 (下町) 279,400 (追浜) 54,800
第八 回 変 更		昭和 59.5.14	建設省 神都下 公発 第3号	S 18~63	155,828	分 流 式 及 び 一 部 式 合 流 式	4,446.92	4,446.92	20	3	(上町) 71,600 (下町) 279,400 (追浜) 54,800	
第九 回 変 更		昭和 63.4.19	建設省 神都下 公発 第8号	S 18~ H 3	188,164	分 流 式 及 び 一 部 式 合 流 式	4,468.97	4,468.97	20	3	(上町) 71,600 (下町) 279,100 (追浜) 55,400	

※ 計画処理人口のうち昭和53年以前の数値は、浄化センターの計画処理能力人口を示す。

区分	認可年月日	主管省認可番号	事業認可の内容							
			事業年度	事業費	処理方法	計画排水面積	計画処理面積	ポンプ場	終末処理場	計画処理人口 (ROUND値)
第四期事業	第十回変更 平成 3. 5. 16	建設省 神都下公発 第 7 号	S H 18~12	282,842	分流式 及び一部 合流式	5,679.33	5,679.33	23	4	(上町) 71,600 (下町) 279,100 (追浜) 55,400 (西) 90,100
	第十一回変更 平成 6. 7. 29	建設省 神都下公発 第 8 号	S H 18~12	374,731	分流式 及び一部 合流式	5,858.58	5,858.58	23	4	(上町) 83,400 (下町) 264,800 (追浜) 39,500 (西) 92,500
	第十二回変更 平成 8. 8. 9	建設省 神都下公発 第 8 号	S H 18~12	389,853	分流式 及び一部 合流式	5,915.66	5,915.66	23	4	(上町) 83,400 (下町) 269,400 (追浜) 39,500 (西) 92,500
第五期事業	第十三回変更 平成 11. 5. 13	建設省 神都下公発 第 8 号	S H 18~17	447,599	分流式 及び一部 合流式	5,921.64	5,921.64	19	4	(上町) 80,500 (下町) 238,400 (追浜) 27,400 (西) 81,700
	第十四回変更 平成 13. 6. 11	神奈川県指令 下水 第 61 号	S H 18~17	441,219	分流式 及び一部 合流式	5,975.08	5,975.08	19	4	(上町) 80,500 (下町) 239,100 (追浜) 27,400 (西) 83,700
第六期事業	第十五回変更 平成 16. 8. 5	神奈川県指令 下水 第 75 号	S H 18~18	756,169	分流式 及び一部 合流式	5,975.08	5,975.08	19	4	(上町) 80,500 (下町) 239,100 (追浜) 27,400 (西) 83,700
	第十六回変更 平成 17. 3. 29	神奈川県指令 下水 第 197 号	S H 18~22	785,324	分流式 及び一部 合流式	6,132.30	6,132.30	20	4	(上町) 80,000 (下町) 240,700 (追浜) 27,400 (西) 84,600
	第十七回変更 平成 20. 7. 25	神奈川県指令 下水 第 57 号	S H 18~22	783,927	分流式 及び一部 合流式	6,132.30	6,132.30	20	4	(上町) 80,000 (下町) 240,700 (追浜) 27,400 (西) 84,600
第七期事業	第十八回変更 平成 23. 3. 23	神奈川県指令 下水 第 97 号	S H 18~29	828,286	分流式 及び一部 合流式	6,136.43	6,136.43	18	4	(上町) 68,600 (下町) 224,600 (追浜) 28,200 (西) 71,500
	第十九回変更 平成 26. 3. 28	神奈川県 下水 第 96 号	S H 18~31	830,480	分流式 及び一部 合流式	6,136.43	6,136.43	18	4	(上町) 68,600 (下町) 224,600 (追浜) 28,200 (西) 71,500
	第二十回変更 平成 30. 3. 16	神奈川県 下水 第 99 号	S H 18~34	909,914	分流式 及び一部 合流式	6,140.52	6,140.52	18	4	(上町) 65,600 (下町) 215,600 (追浜) 26,700 (西) 70,900

下水道事業のあゆみ

1 創設事業(昭和 37 年度以前)

昭和 19 年に築造認可を受けた事業は、分流式污水管のみの計画で着手したが、戦中戦後の資材難またその後の財政難から、系統的な下水道施設の建設は困難を極め、污水管のみ 15,000mを敷設するにとどまった。一方、著しい宅地開発、また市民生活の向上により快適で文化的な環境の欲求から下水道整備の必要性が一層増大してきた。

2 第1期事業(昭和 38 年度～昭和 47 年度)

こうした社会情勢の変化は、市民の生活意識の向上と相まって、下水道に対する認識を一段と高め、昭和 38 年の生活環境施設整備緊急措置法の制定、さらには国における第 1 次下水道整備五箇年計画が策定されるに至り、本市も同年に全市の下水道基本計画を策定し、下水道事業受益者負担金制度の採用によって財源確保を図りながら、本格的に下水道事業の建設に着手した。

3 第2期事業(昭和 48 年度～昭和 54 年度)

この間昭和 44 年6月都市計画法が改正され、下水道が道路、公園と並び都市計画区域内における都市の義務的施設として位置づけされたり、下水道法の目的に公共用水域の水質保全に資することが加えられるなど、下水道が都市における必要不可欠の施設としてますます重要視されるに至った。一方、本市においても都市計画法に基づく市総合開発計画が樹立され、下水道もこの計画にそって事業を進めてきた。

4 第3期事業(昭和 54 年度～平成3年度)

さらに市民生活の充実を図るべく、昭和 55 年 12 月に定めた「横須賀市都市基本構想」のもと、昭和 56 年度を初年度とする第3次5か年計画及び昭和 61 年度を初年度とする第4次5か年計画を策定し、下水道事業においては、市全域を包含する公衆衛生の向上、生活環境の整備、浸水の防除、そして公共用水域の水質保全を図ることを目標として整備を進めてきた。

5 第4期事業(平成3年度～平成 11 年度)

平成3年2月、社会情勢の変化に的確に対応できるよう、目標実現に必要な施策を体系化、計画化した「横須賀市第2次基本計画」が策定され、これを受け平成3年3月全市域にわたった公共下水道事業の都市計画決定を行い、平成3年度を初年度とする第5次5か年計画において、21 世紀に向かって、100%の水洗化を目標に新たに相模湾側も含めてスタートさせた。

6 第5期事業(平成 11 年度～平成 16 年度)

平成 10 年6月に 21 世紀において横須賀市の目指す都市づくりを示す「総合計画」に基づき 2010 年を目標とする横須賀市基本計画が策定された。目指すべき都市像「国際海の手文化都市」の実現に向けて、西地区中心にコスト縮減等を盛り込み公共下水道計画の見直しを行い、平成 11 年 3 月に都市計画決定(変更)を行った。これにより、市街化区域の污水整備完了を目標に事業を進めた。

7 第6期事業(平成 16 年度～平成 22 年度)

平成 16 年度には、上下水道事業の統合により水環境事業の一体化を目指す新たな組織によるスタートを期に、「お客様満足度の最大化」を経営目標とする、「横須賀市上下水道事業マスタープラン

2010(平成 22 年度目標)」を策定した。また、東京湾流域別下水道整備総合計画に定められている目標水質達成に向けた段階的整備のため、下町浄化センターの新系列建設に着手した。

第1期事業の昭和 38 年から本格的な汚水整備を開始し、平成 17 年度末に市街化区域の整備がほぼ完了した。また、東地区における本格的な合流改善事業にも着手した。

8 第7期事業(平成 23 年度～)

本市の水道事業と下水道事業を取り巻く環境の変化に対応し、上下水道局の経営理念である「快適で安心できる暮らしと良好な水循環づくりへの貢献」を実現するために平成 33 年度を目標年次とする「水道事業・下水道事業マスタープラン(2011～2021)」を策定した。

なお平成 22 年度末の人口普及率は 97.5%となった。

主要施設所在地一覧（平成31年4月1日 現在）

名 称	郵便番号	所在地	所在課
本庁舎	238-8550	横須賀市小川町11番地	総務課 経営料金課 経理課 用地管理課 計画課 給排水課
小川町車庫	238-8550	横須賀市小川町21番地	総務課
逸見総合管理センター	238-0046	横須賀市西逸見町2丁目10番地	水道管路課 水道施設課 浄水課 下水道管渠課
走水水源地管理センター	239-0811	横須賀市走水1丁目2番1号	水道施設課
有馬浄水場	243-0416	海老名市中河内1767番地	浄水課
下町浄化センター	238-0014	横須賀市三春町2丁目1番地及び 平成町3丁目2番地	下水道施設課 水再生課
上町浄化センター	238-0022	横須賀市公郷町1丁目25番地	水再生課
追浜浄化センター	237-0062	横須賀市浦郷町5丁目2931番地	水再生課
西浄化センター	240-0101	横須賀市長坂2丁目2番2号	水再生課

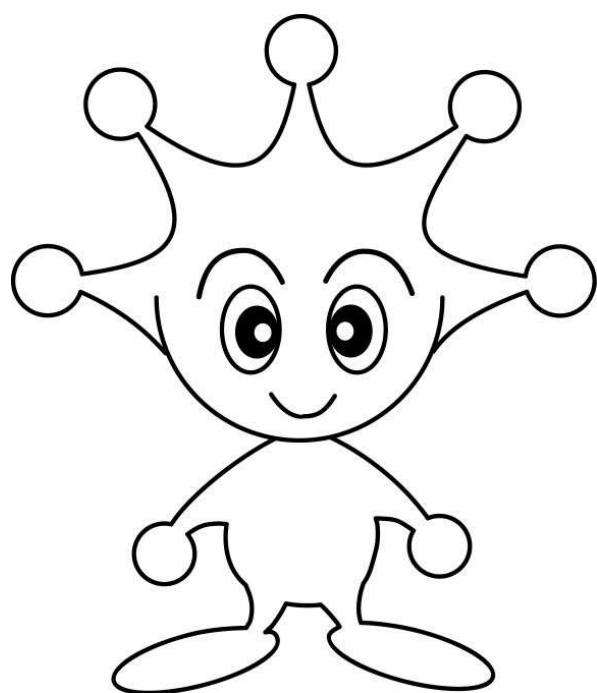
平成30年度 下水道事業統計年報

令和元年10月発行

発 行 横須賀市上下水道局

編 集 経営部経営料金課

〒 238-8550
神奈川県横須賀市小川町11番地
TEL 046(822)8628（直通）
E-mail fd-ws@city.yokosuka.kanagawa.jp



横須賀上下水道イメージキャラクター

ア ク ア ン