

令和元年度

(2019年度)

# 下水道事業統計年報

[平成31年(2019年)4月1日～令和2年(2020年)3月31日]

横須賀市上下水道局

消費税及び地方消費税について

特に表示のないものは、消費税及び地方消費税抜きの数値である。

# 令和元年度 横須賀市下水道事業統計年報

## 目 次

### I 事業の推移

1	業務量の概要	1
2	普及率の推移	2
3	処理水量の推移	3
4	有収率の推移	3
5	有収水量（用途別）の推移	4
6	福祉減免の推移	4
7	事業収支の推移	5
8	下水道使用料調定額の推移	6
9	下水道事業受益者負担金賦課徴収実績の推移	6
10	主要経費の推移	7
11	損益計算の推移	8
12	貸借対照表の推移	8

### II 経 理

1	決算収支図表	9
2	予算、決算対照表	10
3	損益計算書	11
4	貸借対照表	12
5	資本的収支決算額	13
6	固定資産明細書	14
(1)	有形固定資産	14
(2)	無形固定資産	14
7	利率別企業債残高	15
8	借入先別企業債残高	15
9	汚水処理原価構成	16, 17
(1)	部 門 別	16
(2)	性 質 別	17
10	費用構成比較	18, 19
11	経営分析	20～26
(1)	資産及び資本構成比率	20
(2)	回 転 率	21
(3)	損益に関する各種比率	22, 23
(4)	その他の比率	24, 25
(5)	企業債残高の推移	26

### III 下水処理

1 処理実績	27～30
(1) 下町浄化センター	27
(2) 上町浄化センター	28
(3) 追浜浄化センター	29
(4) 西浄化センター	30
2 規制対象事業場の状況	31
3 使用電力量	32, 33
4 使用電気料金	34, 35
5 薬品使用量	36

### IV 業 務

1 用途別下水道接続栓数及び有収水量の内訳	37
2 下水道使用料金調定額内訳	38, 39
3 収納方法別収入実績	40, 41
4 収納方法別調定金額の推移	40
5 収納方法別年間調定件数の推移	41
6 収納区分別件数及び金額	42, 43
7 収納方法別年度末件数の推移	42
8 一般用件数及び水量区分別水量	44, 45
9 一般用用途別件数及び水量区分別水量	44, 45
10 福祉減免対象者別実績	44
11 助成制度	46
(1) 融資あっせん額及び利子補給金の交付状況	46
(2) 共同私設下水道設置費等補助金の交付状況	46
(3) 低宅地内汚水ポンプ施設設置費等補助金の交付状況	46
12 管渠の管理	47
(1) 管理施設の内容	47
(2) 委託清掃事業	47
(3) 巡視点検業務	47
(4) 補修業務	47
13 管渠布設延長	48
14 ポンプ場の管理	49
15 排水工事施工状況	50

### V 職 員

1 職員配置状況	51
2 給料、手当内訳	52
3 給料別内訳	52
4 年齢別内訳	53
5 勘定別職員内訳	53
6 勤続年数別内訳	54

## VI 現 況

1 地区別整備概要	55
2 管渠の現況	56
(1) 整備面積	56
(2) 整備延長	56
3 ポンプ場の現況	57, 58
4 浄化センターの現況	59～61
(1) 下町浄化センター	59
(2) 追浜浄化センター	59
(3) 上町浄化センター	60
(4) 西浄化センター	61

## 参 考 資 料

上下水道局組織図	資・1
上下水道局事務分掌一覧表	資・2～3
下水道使用料変遷表	資・4
下水道事業受益者負担金表	資・5
年表	資・6～7
下水道事業認可の経緯	資・8～9
下水道事業のあゆみ	資・10～11
主要施設所在地一覧	資・12



# I 事業の推移





1 業務量の概要

年 度		27		28		29		30		1	
		(2015)		(2016)		(2017)		(2018)		(2019)	
項 目											
行政区域内											
行政面積 (ha)		10,083		10,083		10,082		10,082		10,082	
世帯数 (世帯)		165,730		166,584		166,869		167,028		167,068	
人口 (人)		403,657		401,285		397,736		394,060		390,549	
整備面積 (ha)	分流	4,808		4,809		4,813		4,813		4,813	
	合流	1,135		1,135		1,136		1,136		1,136	
	計	5,943		5,944		5,949		5,949		5,949	
整備人口 (人)	分流	303,077		302,994		298,865		295,997		293,307	
	合流	91,354		89,173		89,914		89,226		88,608	
	計	394,431		392,167		388,779		385,223		381,915	
処理面積 (ha)		5,851		5,852		5,857		5,860		5,860	
処理開始区域内世帯数 (世帯)		162,119		162,974		163,273		163,429		163,492	
処理人口 (人)		394,431		392,167		388,779		385,223		381,915	
水洗化世帯数 (世帯)		155,543		156,565		157,018		157,299		157,536	
水洗化人口 (人)		378,432		376,745		373,885		370,773		368,024	
水洗化世帯率 (%)		95.9		96.1		96.2		96.2		96.4	
水洗化人口率 (%)		95.9		96.1		96.2		96.2		96.4	
普及率 (%)	整備面積 (ha)	5,943	96.8%	5,944	96.9%	5,949	96.9%	5,949	96.9%	5,949	96.9%
	下水道計画面積 (ha)	6,136		6,136		6,141		6,141		6,141	
	処理面積 (ha)	5,851	95.3%	5,852	95.4%	5,857	95.4%	5,860	95.4%	5,860	95.4%
	下水道計画面積 (ha)	6,136		6,136		6,141		6,141		6,141	
	整備人口 (人)	394,431	97.7%	392,167	97.7%	388,779	97.7%	385,223	97.8%	381,915	97.8%
	行政人口 (人)	403,657		401,285		397,736		394,060		390,549	
	処理人口 (人)	394,431	97.7%	392,167	97.7%	388,779	97.7%	385,223	97.8%	381,915	97.8%
行政人口 (人)	403,657	401,285		397,736		394,060		390,549			
年間総処理水量 (m <sup>3</sup> )	汚水	55,552,260		55,124,951		55,861,968		54,447,382		56,761,494	
	雨水	16,322,738		12,524,231		16,199,863		10,886,361		16,074,876	
	計	71,874,998		67,649,182		72,061,831		65,333,743		72,836,370	
1日平均処理水量 (m <sup>3</sup> )		196,380		185,340		197,430		178,997		199,006.48	
1人1日汚水処理水量 (ℓ)		401		401		409		402		421	
年間有収水量 (m <sup>3</sup> )		42,825,827		42,519,491		42,393,399		42,218,587		41,675,652	
有収率 (%)		77.1		77.1		75.9		77.5		73.4	
年間使用電力量 (kWh)		34,810,915		34,572,926		34,472,478		33,819,538		33,803,628	
年間使用電気料金 (円)		596,750,250		488,586,579		534,551,313		585,686,932		590,352,542	
管渠延長 (m)	汚水	777,149		780,090		781,168		782,928		783,422	
	合流	269,098		269,091		269,091		269,111		269,161	
	雨水	296,657		298,878		298,959		299,387		299,628	
	計	1,342,904		1,348,059		1,349,218		1,351,426		1,352,211	
下水道使用料調定額 (円)		6,959,640,489		6,932,344,065		6,941,276,678		6,951,376,334		6,842,582,882	
総収益 (円)		16,429,475,177		16,268,457,906		15,512,929,100		15,139,044,014		15,033,744,527	
総費用 (円)		14,862,619,451		14,617,643,861		14,433,792,082		14,319,014,847		14,092,962,814	
当年度純利益△損失 (円)		1,566,855,726		1,650,814,045		1,079,137,018		820,029,167		940,781,713	

(注) 1 人口は推計人口を用いている。下水道計画面積は事業認可計画面積による値である。

(経営料金課)

2 有収水量には福祉減免等及びし尿投入分を含む。

3 平成27年度、令和元年度は閏年(366日)である。

2 普及率の推移

年度	人口による普及率					面積による普及率				
	A行政人口 (千人)	B整備人口 (千人)	B/A (%)	C処理人口 (千人)	C/A (%)	D計画面積 (ha)	E整備面積 (ha)	E/D (%)	F処理面積 (ha)	F/D (%)
昭和45	350.6	62.0	17.7	46.4	13.2	1,082	477	44.1	359	33.2
50	390.4	118.5	30.3	115.6	29.6	3,111	1,126	36.2	1,077	34.6
55	420.9	165.7	39.4	159.9	38.0	4,346	1,710	39.3	1,627	37.4
60	428.3	215.8	50.4	208.4	48.7	4,447	2,441	54.9	2,284	51.4
平成 2	432.1	311.1	72.0	294.6	68.2	4,469	3,776	84.5	3,556	79.6
7	429.7	355.1	82.7	339.4	79.0	5,859	4,598	78.5	4,254	72.6
12	427.7	401.6	93.9	401.6	93.9	5,922	5,514	93.1	5,431	91.7
13	427.9	403.9	94.4	403.9	94.4	5,975	5,589	93.5	5,508	92.2
14	429.1	411.8	96.0	411.8	96.0	5,975	5,731	95.9	5,650	94.6
15	428.4	414.5	96.7	414.4	96.7	5,975	5,791	96.9	5,709	95.5
16	427.2	415.1	97.2	415.0	97.1	6,132	5,860	95.6	5,770	94.1
17	423.3	411.8	97.3	411.8	97.3	6,132	5,890	96.1	5,791	94.4
18	421.2	409.7	97.3	409.7	97.3	6,132	5,905	96.3	5,801	94.6
19	419.8	408.7	97.4	408.7	97.4	6,132	5,909	96.4	5,806	94.7
20	418.9	407.8	97.4	407.8	97.4	6,132	5,913	96.4	5,808	94.7
21	418.0	407.2	97.4	407.2	97.4	6,132	5,916	96.5	5,819	94.9
22	416.3	405.8	97.5	405.8	97.5	6,136	5,919	96.5	5,822	94.9
23	413.4	403.0	97.5	403.0	97.5	6,136	5,925	96.6	5,833	95.1
24	410.3	400.1	97.5	400.1	97.5	6,136	5,929	96.6	5,837	95.1
25	407.0	397.1	97.6	397.1	97.6	6,136	5,937	96.7	5,844	95.2
26	404.4	395.0	97.7	395.0	97.7	6,136	5,941	96.8	5,849	95.3
27	403.7	394.4	97.7	394.4	97.7	6,136	5,943	96.8	5,851	95.3
28	401.3	392.2	97.7	392.2	97.7	6,136	5,944	96.9	5,852	95.4
29	397.7	388.8	97.7	388.8	97.7	6,141	5,949	96.9	5,857	95.4
30	394.1	385.2	97.7	385.2	97.7	6,141	5,949	96.9	5,860	95.4
令和 1	390.5	381.9	97.8	381.9	97.8	6,141	5,949	96.9	5,860	95.4

(計画課)

### 3 処理水量の推移

#### (1) 下町浄化センター

(単位：m<sup>3</sup>)

年度 項目	27	28	29	30	1
総処理水量	42,374,682	40,697,433	42,948,783	39,403,491	43,239,647
汚水処理水量	32,698,074	33,077,030	33,282,525	32,811,310	33,609,780
雨水処理水量	9,676,608	7,620,403	9,666,258	6,592,181	9,629,867

#### (2) 上町浄化センター

(単位：m<sup>3</sup>)

年度 項目	27	28	29	30	1
総処理水量	15,730,250	13,668,938	15,232,285	12,769,115	15,545,965
汚水処理水量	9,084,120	8,765,110	8,698,680	8,474,935	9,100,956
雨水処理水量	6,646,130	4,903,828	6,533,605	4,294,180	6,445,009

#### (3) 追浜浄化センター

(単位：m<sup>3</sup>)

年度 項目	27	28	29	30	1
汚水処理水量	5,477,804	5,253,092	5,581,023	5,233,689	5,887,389

#### (4) 西浄化センター

(単位：m<sup>3</sup>)

年度 項目	27	28	29	30	1
汚水処理水量	8,292,262	8,029,719	8,299,740	7,927,448	8,163,369

#### (5) 合計

(単位：m<sup>3</sup>)

年度 項目	27	28	29	30	1
総処理水量	71,874,998	67,649,182	72,061,831	65,333,743	72,836,370
汚水処理水量	55,552,260	55,124,951	55,861,968	54,447,382	56,761,494
雨水処理水量	16,322,738	12,524,231	16,199,863	10,886,361	16,074,876

(水再生課)

備考 下町浄化センター及び上町浄化センターの総処理水量、汚水処理水量及び雨水処理水量の算定は、次のとおりである。

- (1) 総処理水量は、雨水ポンプで排除した水量も含めた水量とする。
- (2) 汚水処理水量は、1日平均晴天時汚水量に365日（平成27年度、令和元年度については366日）を乗じた水量とする。
- (3) 雨水処理水量は、総処理水量から汚水処理水量を控除した水量とする。

### 4 有収率の推移

(単位：m<sup>3</sup>・%)

年度 区分	27	28	29	30	1
汚水処理水量	55,552,260	55,124,951	55,861,968	54,447,382	56,761,494
有収水量	42,825,827	42,519,491	42,393,399	42,218,587	41,675,652
有収率	77.1	77.1	75.9	77.5	73.4

(注) 有収水量には福祉減免等及びし尿投入分を含む。

(経営料金課)

## 5 有収水量（用途別）の推移

(単位  $\text{m}^3 \cdot \%$ )

項目	年度	27		28		29		30		1	
		水量	構成比	水量	構成比	水量	構成比	水量	構成比	水量	構成比
一般用	家事営業用	39,145,285	91.4	38,822,814	91.3	38,653,553	91.2	38,492,099	91.2	37,985,695	91.1
	公共用	2,654,860	6.2	2,727,098	6.4	2,727,077	6.4	2,760,949	6.4	2,754,248	6.6
	工業用	585,137	1.4	559,270	1.4	588,249	1.4	558,666	1.4	526,817	1.3
	米軍用	2,160	0.0	3,101	0.0	3,811	0.0	1,028	0.0	1,185	0.0
	工事用	4,595	0.0	3,603	0.0	30,507	0.1	28,972	0.1	19,280	0.1
	小計	42,392,037	99.0	42,115,886	99.1	42,003,197	99.1	41,841,714	99.1	41,287,225	99.1
	浴場用	111,458	0.3	96,092	0.2	85,476	0.2	77,352	0.2	77,577	0.2
	し尿投入分	322,332	0.7	307,513	0.7	304,726	0.7	299,521	0.7	310,850	0.7
	合計	42,825,827	100.0	42,519,491	100.0	42,393,399	100.0	42,218,587	100.0	41,675,652	100.0

(注) 福祉減免及び災害減免を含む。

(経営料金課)

## 6 福祉減免の推移

(単位 件・ $\text{m}^3$ ・円・%)

年度	区分	件数	水量	金額	前年度比
27		78,483.5	732,531	82,250,708	—
28		76,946.0	718,110	80,639,408	98.0
29		75,657.5	704,885	79,289,060	98.3
30		74,240.0	688,314	77,803,520	98.1
1		73,182.0	673,915	77,175,216	99.2

(注) 1 件数は、調定月数による。

2 災害減免を除く。

(経営料金課)

## 7 事業収支の推移

(単位 千円)

項 目		年 度				
		27	28	29	30	1
下水道事業収益	営業収益	10,123,514	10,043,606	9,891,137	9,744,410	9,731,631
	営業外収益	6,755,047	6,686,194	6,133,061	5,900,254	5,845,321
	特別利益	119,790	104,356	56,189	62,193	64,346
	計	16,998,351	16,834,156	16,080,387	15,706,857	15,641,298
下水道事業費用	営業費用	13,105,763	13,124,298	13,183,083	13,293,456	13,333,946
	営業外費用	2,080,640	1,871,643	1,630,135	1,354,779	1,184,725
	特別損失	102,217	48,253	53,782	59,582	28,882
	計	15,288,620	15,044,194	14,867,000	14,707,817	14,547,553
資本的収入	企業債	4,240,900	4,033,000	5,194,400	5,972,900	4,714,100
	負担金及び分担金	115,946	88,499	695,967	761,585	785,695
	補助金	1,602,100	1,623,900	1,753,755	2,937,671	2,825,553
	固定資産売却代	4,191	666	1,007	1,516	1,049
	計	5,963,137	5,746,065	7,645,129	9,673,672	8,326,397
資本的支出	建設改良費	3,862,279	3,792,504	3,830,344	5,610,144	5,039,539
	企業債還金	6,791,407	6,993,108	8,227,468	8,166,244	7,758,486
	他会計借入金償還	174,286	34,286	0	0	0
	計	10,827,972	10,819,898	12,057,812	13,776,388	12,798,025

(注) 消費税及び地方消費税込み

(経理課)

## 8 下水道使用料調定額の推移

(単位 千円・%)

項目 \ 年度		27		28		29		30		1	
		金額	構成比	金額	構成比	金額	構成比	金額	構成比	金額	構成比
一般 用	家事営業用	5,770,938	82.9	5,719,411	82.5	5,708,121	82.3	5,710,441	82.2	5,613,692	82.0
	公共用	949,585	13.7	984,747	14.2	980,973	14.1	1,003,564	14.4	1,009,836	14.8
	工業用	235,732	3.4	225,239	3.3	237,648	3.4	225,560	3.2	211,318	3.1
	米軍用	577	0.0	901	0.0	1,238	0.0	204	0.0	249	0.0
	工事用	1,489	0.0	892	0.0	12,255	0.2	10,698	0.2	6,592	0.1
	計	6,958,321	100.0	6,931,190	100.0	6,940,235	100.0	6,950,467	100.0	6,841,687	100.0
浴場用		1,319	0.0	1,154	0.0	1,042	0.0	909	0.0	896	0.0
計		6,959,640	100.0	6,932,344	100.0	6,941,277	100.0	6,951,376	100.0	6,842,583	100.0

(注) 1 金額は消費税及び地方消費税抜き。

(経営料金課)

2 福祉減免等及びし尿投入分を除く。

## 9 下水道事業受益者負担金賦課徴収実績の推移

区分 \ 年度		27	28	29	30	1
賦課面積 (m <sup>2</sup> )		28,064.74	8,037.58	7,921.50	5,870.90	-
賦課件数 (件)		97	37	35	6	-
賦課決定額 (円)		13,560,816	3,922,320	3,278,142	2,769,192	-
調定額 (円)		22,433,432	14,503,771	10,237,888	26,813,379	12,998,269
収入済額 (円)		18,301,846	12,528,584	9,170,007	26,227,440	12,614,368
徴収率 (%)		81.6	86.4	89.6	97.8	97.0
一括納付率 (%)		83.5	100.0	85.7	100.0	-

(給排水課)

## 10 主要経費の推移

(単位 千円・%)

項目		27		28		29		30		1	
		金額	構成比	金額	構成比	金額	構成比	金額	構成比	金額	構成比
人 件 費	給料、手当 報酬、法定福利費	681,462	4.6	692,434	4.8	688,980	4.8	704,981	4.9	733,131	5.2
	退職給付費	26,468	0.2	104,989	0.7	85,593	0.6	94,717	0.7	170,999	1.2
	計	707,930	4.8	797,423	5.5	774,573	5.4	799,698	5.6	904,130	6.4
動力費		370,301	2.5	488,587	3.4	534,551	3.7	585,687	4.1	584,559	4.1
薬品費		79,917	0.5	78,703	0.5	84,417	0.6	89,163	0.6	102,527	0.7
修繕費		711,198	4.8	677,927	4.6	734,068	5.1	821,377	5.7	729,424	5.2
路面復旧費		166	0.0	130	0.0	210	0.0	294	0.0	192	0.0
材料費		31,098	0.2	27,436	0.2	26,933	0.2	19,587	0.1	19,154	0.1
工事請負費		0	0.0	0	0.0	0	0.0	0	0.0	0	0.0
委託料		1,933,965	13.0	1,729,472	11.8	1,749,203	12.1	1,760,382	12.3	1,854,798	13.2
減価償却費等		8,717,632	58.7	8,777,658	60.0	8,711,716	60.3	8,620,453	60.2	8,502,111	60.4
支払利息		1,845,518	12.4	1,631,277	11.2	1,412,707	9.8	1,198,146	8.4	994,246	7.0
物件費 その他		464,894	3.1	409,031	2.8	405,414	2.8	424,228	3.0	401,822	2.9
計		14,862,619	100.0	14,617,644	100.0	14,433,792	100.0	14,319,015	100.0	14,092,963	100.0

(注) 1 減価償却費等には、減価償却費、資産減耗費を含む。

(経理課)

2 物件費その他には、特別損失を含む。

## 11 損益計算の推移

(単位 千円)

項目		年度		27	28	29	30	1
収 益	営業収益	下水道使用料		6,959,641	6,932,344	6,941,277	6,951,376	6,842,583
		受託事業収益		0	0	0	2523	0
		他会計負担金		1,968,920	1,929,189	1,928,799	1,977,702	1,890,409
		他会計補助金		392,246	393,324	229,009	25,429	166,965
		その他営業収益		234,307	223,299	225,620	220,172	224,921
	営業外収益・特別利益		6,874,361	6,790,302	6,188,224	5,961,842	5,908,867	
	計			16,429,475	16,268,458	15,512,929	15,139,044	15,033,745
費 用	営業費用	管渠費		548,421	529,212	539,426	596,026	504,686
		ポンプ場費		587,796	591,647	592,622	584,158	611,259
		処理場費		2,345,581	2,229,088	2,343,799	2,398,445	2,464,439
		受託事業費		0	0	0	2380	0
		普及指導費		69,545	70,368	67,181	67,712	75,001
		業務費		247,490	262,065	278,716	288,947	324,473
		総係費		321,473	405,892	379,769	452,678	525,984
		減価償却費		8,487,152	8,497,897	8,486,851	8,373,381	8,377,251
	資産減耗費		230,480	279,761	224,865	247,072	124,860	
	営業外費用・特別損失		2,024,681	1,751,714	1,520,563	1,308,216	1,085,010	
	計			14,862,619	14,617,644	14,433,792	14,319,015	14,092,963

(経理課)

## 12 貸借対照表の推移

(単位 千円)

項目		年度		27	28	29	30	1
借 方	固定資産	有形固定資産		250,088,493	245,449,060	240,345,759	237,118,096	233,497,574
		無形固定資産		95,457	75,730	52,743	34,608	49,224
	流動資産	現金預金		3,060,737	3,343,548	2,405,346	3,967,220	3,177,415
		未収金		778,652	753,239	829,076	854,109	836,054
		前払金		242,230	419,060	835,780	511,020	817,520
資産	合計		254,265,569	250,040,637	244,468,704	242,485,053	238,377,787	
貸 方	固定負債	企業債		83,355,421	79,160,949	76,256,779	74,609,243	71,390,939
		引当金		575,061	607,189	621,815	593,890	655,266
	流動負債	企業債		6,993,108	8,227,471	8,098,574	7,552,766	7,726,684
		他会計借入金		34,286	-	-	-	-
		未払金及び未払費用		2,144,109	1,999,237	1,456,110	2,646,496	2,305,573
		前受金		366	70	77	302	123
		引当金		47,126	51,996	50,996	54,448	58,014
		その他流動負債		6,713	19,511	30,002	9,485	8,242
	繰延収益	長期前受金		125,252,427	122,467,279	119,337,183	117,113,181	113,880,169
		建設仮勘定 長期前受金		402,172	389,769	522,906	984,373	2,478,795
		長期前受金 仮勘定		-	102,061	-	-	-
	負債	合計		218,810,789	213,025,532	206,374,442	203,564,184	198,503,805
	資本金	資本金		11,610,935	12,630,265	14,000,098	15,650,912	16,730,049
剰余金	資本剰余金		21,454,682	21,364,193	21,364,213	21,370,791	21,383,122	
	利益剰余金 △欠損金		2,389,163	3,020,647	2,729,951	1,899,166	1,760,811	
資本	合計		35,454,780	37,015,105	38,094,262	38,920,869	39,873,982	
負債・資本	合計		254,265,569	250,040,637	244,468,704	242,485,053	238,377,787	

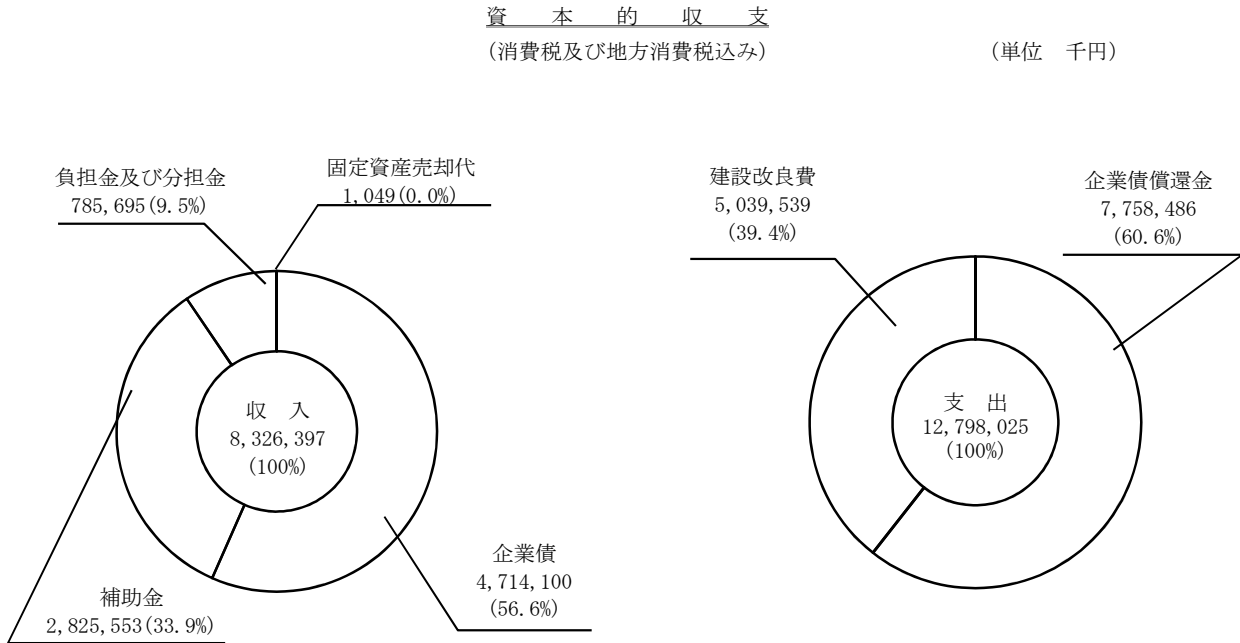
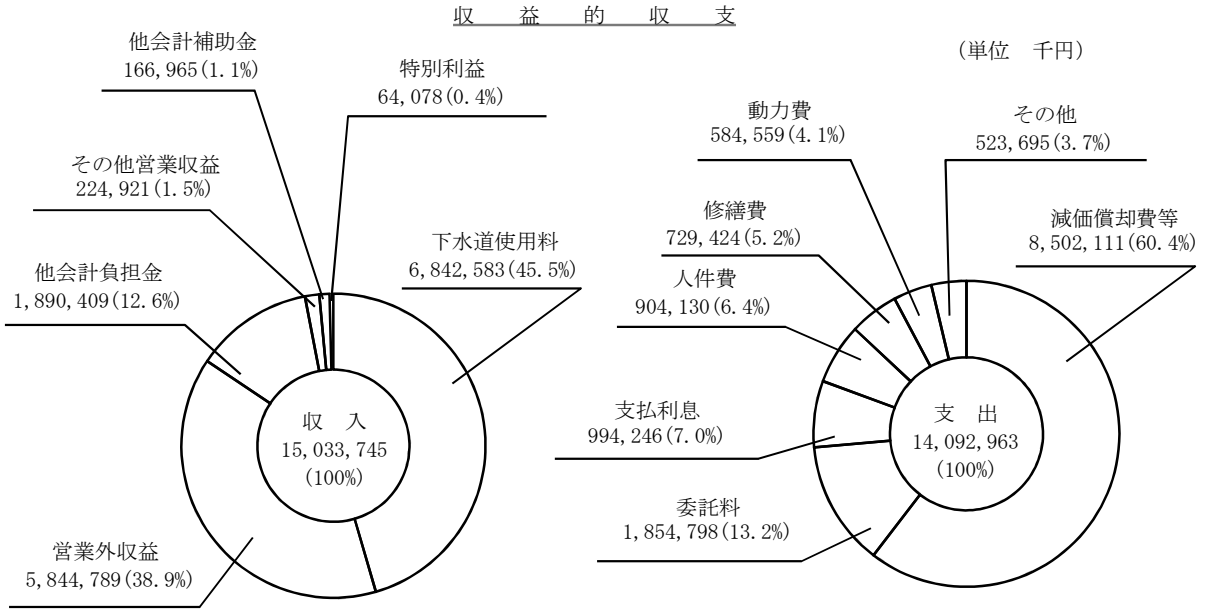
(経理課)



# II 経 理



1 決算収支図表



(経理課)

## 2 予算、決算対照表

(単位 円・%)

科 目	予 算 額	決 算 額	決算額の予算額に対する 比 率
下水道事業収益	15,579,715,000	15,641,298,413	100.4
営業収益	9,599,742,000	9,731,631,422	101.4
営業外収益	5,913,878,000	5,845,321,217	98.8
特別利益	66,095,000	64,345,774	97.4
下水道事業費用	14,894,816,000	14,547,552,868	97.7
営業費用	13,649,594,574	13,333,945,684	97.7
営業外費用	1,184,725,426	1,184,725,426	100.0
特別損失	45,496,000	28,881,758	63.5
予備費	15,000,000	0	0.0
資本的収入	11,228,805,000	8,326,397,025	74.2
企業債	6,454,500,000	4,714,100,000	73.0
負担金及び分担金	782,752,000	785,695,168	100.4
補助金	3,991,553,000	2,825,552,647	70.8
固定資産売却代	0	1,049,210	-
資本的支出	15,615,968,000	12,798,025,378	82.0
建設改良費	7,834,394,000	5,039,538,992	64.3
企業債償還金	7,781,574,000	7,758,486,386	99.7

(注) 消費税及び地方消費税込み

(経理課)

3 損益計算書

(単位 円)

借 方		貸 方	
1 営業費用	13,007,953,103	1 営業収益	9,124,877,072
(1) 管渠費	504,686,331	(1) 下水道使用料	6,842,582,882
(2) ポンプ場費	611,259,390	(2) 他会計負担金	1,890,408,681
(3) 処理場費	2,464,438,397	(3) 他会計補助金	166,964,899
(4) 普及指導費	75,000,631	(4) その他営業収益	224,920,610
(5) 業務費	324,473,249	2 営業外収益	5,844,789,134
(6) 総係費	525,984,217	(1) 受取利息及び配当金	169,220
(7) 減価償却費	8,377,250,622	(2) 他会計負担金	327,892,588
(8) 資産減耗費	124,860,266	(3) 他会計補助金	102,774,972
2 営業外費用	1,058,493,350	(4) 長期前受金戻入	5,350,715,414
(1) 支払利息及び 企業債取扱諸費	994,246,470	(5) 雑収益	63,236,940
(2) 雑支出	64,246,880	3 特別利益	64,078,321
3 特別損失	26,516,361	(1) 固定資産売却益	2,181,890
(1) 放射能事故による損失	24,848,264	(2) 放射能事故賠償金	58,503,396
(2) 過年度損益修正損	1,668,097	(3) 過年度損益修正益	3,393,035
小計	14,092,962,814		
当年度純利益	940,781,713		
合計	15,033,744,527	合計	15,033,744,527

(経理課)

## 4 貸借対照表

(単位 円)

借	方	貸	方
固 定 資 産	233,546,798,398	固 定 負 債	72,046,204,399
(1) 有 形 固 定 資 産	233,497,574,383	(1) 企 業 債	71,390,938,626
ア 土 地	31,027,148,858	(2) 引 当 金	655,265,773
イ 建 物	22,271,792,522	流 動 負 債	10,098,636,343
ウ 構 築 物	281,577,817,500	(1) 企 業 債	7,726,683,997
エ 機 械 及 び 装 置	70,547,888,821	(2) 未 払 金	2,212,118,817
オ 車 両 運 搬 具	26,360,100	(3) 未 払 費 用	93,454,049
カ 工 具 、 器 具 及 び 備 品	356,586,277	(4) 前 受 金	122,893
減 価 償 却 累 計 額	△ 177,489,879,466	(5) 引 当 金	58,013,989
キ 建 設 仮 勘 定	5,179,859,771	(6) 預 り 金	8,242,598
(2) 無 形 固 定 資 産	49,224,015	繰 延 収 益	116,358,964,231
流 動 資 産	4,830,988,740	(1) 長 期 前 受 金	238,102,615,345
(1) 現 金 預 金	3,177,414,707	収 益 化 累 計 額	△ 124,222,445,873
(2) 未 収 金	866,164,286	(2) 建 設 仮 勘 定 長 期 前 受 金	2,478,794,759
貸 倒 引 当 金	△ 30,110,253	資 本 金	16,730,048,970
(3) 前 払 金	817,520,000	(1) 資 本 金	16,730,048,970
		剰 余 金	23,143,933,195
		(1) 資 本 剰 余 金	21,383,122,315
		(2) 利 益 剰 余 金	1,760,810,880
資 産 合 計	238,377,787,138	負 債 ・ 資 本 合 計	238,377,787,138

(経理課)

## 5 資本の収支決算額

(単位 円)

収 入		支 出	
1 企 業 債	4,714,100,000	1 建 設 改 良 費	5,039,538,992
(1) 建 設 企 業 債	2,247,700,000	(1) 建 設 総 務 費	226,090,967
(2) 借 換 企 業 債	1,486,400,000	事 務 費	161,721,288
(3) 資 本 費 平 準 化 債	980,000,000	固 定 資 産 取 得 費	64,369,679
2 負 担 金 及 び 分 担 金	785,695,168	(2) 管 渠 建 設 事 業 費	1,363,361,976
(1) 他 会 計 負 担 金	759,734,189	事 務 費	79,236,038
(2) 受 益 者 負 担 金	12,621,675	管 渠 建 設 費	1,282,695,938
(3) 区 域 外 流 入 分 担 金	13,339,304	固 定 資 産 取 得 費	1,430,000
3 補 助 金	2,825,552,647	(3) ポ ン プ 場 建 設 事 業 費	70,736,989
(1) 国 庫 補 助 金	2,344,869,000	事 務 費	29,860,989
(2) 他 会 計 補 助 金	480,683,647	ポ ン プ 場 建 設 費	40,876,000
4 固 定 資 産 売 却 代	1,049,210	(4) 終 末 処 理 場 建 設 事 業 費	3,379,349,060
(1) 固 定 資 産 売 却 代	1,049,210	事 務 費	113,258,633
		終 末 処 理 場 建 設 費	3,266,090,427
計	8,326,397,025	2 企 業 債 償 還 金	7,758,486,386
1 補 て ん 額	4,266,728,353	(1) 企 業 債 償 還 金	7,758,486,386
(1) 過 年 度 分 損 益 勘 定 留 保 資 金	1,678,332,268		
(2) 当 年 度 分 損 益 勘 定 留 保 資 金	1,615,403,086		
(3) 減 債 積 立 金	820,029,167		
(4) 当 年 度 分 消 費 税 及 び 地 方 消 費 税 資 本 的 収 支 調 整 額	152,963,832		
1 措 置 額	204,900,000		
(1) 企 業 債 未 発 行 額	204,900,000		
合 計	12,798,025,378	合 計	12,798,025,378

(注) 消費税及び地方消費税込み

(経理課)

6 固定資産明細書

(1) 有形固定資産

(単位 円)

資産の種類	年度当初 現在高	当年度 増加額	当年度 減少額	年度末 現在高	減価償却累計額			年度末償却 未済高
					当年度 増加額	当年度 減少額	累 計	
土地	31,015,866,468	12,331,600	1,049,210	31,027,148,858	-	-	-	31,027,148,858
建物	21,994,773,843	277,018,679	0	22,271,792,522	429,563,801	0	11,064,362,214	11,207,430,308
構築物	281,119,162,995	506,114,248	47,459,743	281,577,817,500	5,579,403,766	19,061,091	120,610,135,656	160,967,681,844
機械及び装置	69,958,762,158	1,025,681,824	436,555,161	70,547,888,821	2,315,629,023	340,594,121	45,568,818,548	24,979,070,273
車両運搬具	25,964,100	2,004,000	1,608,000	26,360,100	2,419,560	1,527,597	17,296,745	9,063,355
工具、器具及び備品	338,780,131	24,437,362	6,631,216	356,586,277	31,139,952	6,211,045	229,266,303	127,319,974
建設仮勘定	2,163,903,920	3,239,443,601	223,487,750	5,179,859,771	-	-	-	5,179,859,771
計	406,617,213,615	5,087,031,314	716,791,080	410,987,453,849	8,358,156,102	367,393,854	177,489,879,466	233,497,574,383

(経理課)

(2) 無形固定資産

(単位 円)

資産の種類	年度当初現在高	当年度増加額	当年度減少額	当年度減価償却高	年度末現在高
地上権	1,952,640	0	0	976,320	976,320
電話加入権	7,236,800	0	0	-	7,236,800
ソフトウェア	25,418,429	33,710,666	0	18,118,200	41,010,895
計	34,607,869	33,710,666	0	19,094,520	49,224,015

(経理課)



## 7 利率別企業債残高

(単位 円・%)

借入先 利率	財政融資資金	旧簡易保険局	地方公共団体 金融機構	共済組合連合会	銀行等	神奈川県	計	構成比
0.5%未満	8,476,607,675	0	12,341,280,372	0	15,607,055,000	0	36,424,943,047	46.0
0.5%以上1.0%未満	356,720,908	0	4,196,993,761	0	4,123,588,000	0	8,677,302,669	11.0
1.0%以上1.5%未満	2,926,868,481	0	3,485,988,069	0	1,590,689,000	111,414,914	8,114,960,464	10.3
1.5%以上2.0%未満	1,212,965,732	0	1,692,348,372	195,489,000	0	179,091,842	3,279,894,946	4.1
2.0%以上2.5%未満	10,227,696,248	0	2,281,872,006	63,670,000	789,711,761	757,187,901	14,120,137,916	17.8
2.5%以上3.0%未満	1,713,785,049	0	711,662,977	0	0	70,503,604	2,495,951,630	3.1
3.0%以上3.5%未満	0	281,337,746	741,728,450	0	0	62,335,747	1,085,401,943	1.4
3.5%以上4.0%未満	3,187,354,726	0	560,750,430	0	0	0	3,748,105,156	4.7
4.0%以上4.5%未満	57,534,745	0	231,300,542	0	0	0	288,835,287	0.4
4.5%以上5.0%未満	81,010,094	0	203,650,175	0	0	0	284,660,269	0.4
5.0%以上5.5%未満	0	0	0	0	0	0	0	0.0
5.5%以上6.0%未満	597,429,296	0	0	0	0	0	597,429,296	0.8
計	(36.4) 28,837,972,954	(0.4) 281,337,746	(33.4) 26,447,575,154	(0.3) 259,159,000	(27.9) 22,111,043,761	(1.5) 1,180,534,008	(100.0) 79,117,622,623	100.0

(注) ( ) 内数値は、構成比 (%) を示す。

(経理課)

## 8 借入先別企業債残高

(単位 円)

区分	前年度末残高	本年度借入高	本年度償還高	本年度末残高
財政融資資金	30,681,711,596	775,300,000	2,619,038,642	28,837,972,954
旧簡易保険局	322,939,385	0	41,601,639	281,337,746
地方公共団体 金融機構	27,724,147,355	775,300,000	2,051,872,201	26,447,575,154
共済組合連合会	309,155,000	0	49,996,000	259,159,000
銀行等	21,811,356,879	3,163,500,000	2,863,813,118	22,111,043,761
神奈川県	1,312,698,794	0	132,164,786	1,180,534,008
計	82,162,009,009	4,714,100,000	7,758,486,386	79,117,622,623

(経理課)

9 汚水処理原価構成

(1) 部門別

(単位 円/m<sup>3</sup>)

科 目	年 度				
	27	28	29	30	1
営 業 費 用	138.96	140.36	130.81	133.27	134.65
管 渠 費	6.41	4.78	5.68	5.54	4.61
ポ ン プ 場 費	10.62	11.45	9.86	10.92	10.95
処 理 場 費	48.38	47.46	48.86	52.36	53.31
普 及 指 導 費	0.80	0.83	0.79	0.80	0.90
業 務 費	5.78	6.16	6.57	6.84	7.79
総 係 費	4.94	6.96	6.42	7.14	9.02
減 価 償 却 費	60.46	60.90	50.36	47.86	46.77
資 産 減 耗 費	1.57	1.82	2.27	1.81	1.30
営 業 外 費 用	29.61	28.02	24.39	20.56	17.53
支 払 利 息 及 び 企 業 債 取 扱 諸 費	27.64	26.24	23.02	19.26	15.99
そ の 他 の 営 業 外 費 用	1.97	1.78	1.37	1.30	1.54
合 計	168.57	168.38	155.20	153.83	152.18

(注) 1 汚水処理原価については、長期前受金戻入を控除した算出方法としている。

(経理課)

2 平成29年度から、企業債元金償還金に対する一般会計繰入金の長期前受金戻入を汚水処理費用から控除している。

3 平成30年度から、繰入対象経費である分流式分及び高度処理分を汚水処理費用から控除している。

## (2) 性質別

(単位 円/m<sup>3</sup>・円)

年 度		27	28	29	30	1	
						1 m <sup>3</sup> 当たり 金 額	金 額
人 件 費	給 料 手 当	8.25	8.46	8.56	8.66	9.04	376,850,183
	報 酬	0.56	0.34	0.28	0.31	0.12	4,939,793
	法 定 福 利 費	1.76	1.77	1.83	1.86	1.88	78,486,663
	退 職 給 付 費	0.00	1.90	1.49	1.34	3.37	140,304,289
	計	10.57	12.47	12.16	12.17	14.41	600,580,928
動 力 費	8.21	10.95	12.00	13.26	13.34	555,821,116	
薬 品 費	1.60	1.60	1.68	1.83	2.10	87,348,380	
修 繕 費	12.66	12.11	11.63	14.08	12.68	528,485,131	
材 料 費	0.61	0.52	0.57	0.42	0.43	18,047,319	
路 面 復 旧 費	0.00	0.00	0.00	0.00	0.00	74,672	
委 託 料	37.49	34.13	34.08	35.39	37.12	1,546,899,490	
減 価 償 却 費	60.46	60.90	50.36	47.86	46.77	1,949,273,077	
資 産 減 耗 費	1.57	1.81	2.27	1.81	1.30	54,033,995	
支 払 利 息 及 び 支 企 業 債 取 扱 諸 費	27.64	26.24	23.02	19.26	15.99	666,353,882	
負 担 金	2.51	2.83	3.11	3.21	3.61	150,423,456	
そ の 他	0.01	0.01	0.01	0.01	0.01	374,533	
旅 費	0.01	0.01	0.01	0.01	0.01	374,533	
被 服 費	0.02	0.02	0.03	0.03	0.03	1,159,566	
の 備 消 品 費	0.33	0.32	0.25	0.23	0.25	10,525,650	
燃 料 費	1.33	1.01	1.06	1.18	1.22	51,036,413	
他 光 熱 水 費	0.24	0.25	0.28	0.33	0.37	15,409,559	
印 刷 製 本 費	0.03	0.02	0.03	0.03	0.02	949,358	
費 通 信 運 搬 費	0.18	0.19	0.22	0.25	0.03	1,263,617	
そ の 他	3.11	3.00	2.44	2.48	2.50	104,054,994	
用 計	5.25	4.82	4.32	4.54	4.43	184,773,690	
合 計	168.57	168.38	155.20	153.83	152.18	6,342,115,136	

(注) 1 汚水処理原価については、長期前受金戻入を控除した算出方法としている。

(経理課)

2 平成29年度から、企業債元金償還金に対する一般会計繰入金の長期前受金戻入を汚水処理費用から控除している。

3 平成30年度から、繰入対象経費である分流式分及び高度処理分を汚水処理費用から控除している。

10 費用構成比較

節 目		下水道事業費用		費用									
				管 渠 費				ポンプ場費		処 理 場 費		受託事業費	
		金 額		構 成 比		金 額		構 成 比		金 額		構 成 比	
		金 額	構 成 比	金 額	構 成 比	金 額	構 成 比	金 額	構 成 比	金 額	構 成 比	金 額	構 成 比
人件費	給料手当	599,926,585	4.2	113,917,754	22.6	34,671,990	5.7	172,523,947	7.0	—	—		
	報酬	8,893,799	0.1	1,906,792	0.4	—	—	1,680,852	0.1	—	—		
	法定福利費	124,310,956	0.9	23,783,283	4.7	7,035,114	1.1	35,805,776	1.4	—	—		
	退職給付費	170,998,861	1.2	—	—	—	—	—	—	—	—		
	計	904,130,201	6.4	139,607,829	27.7	41,707,104	6.8	210,010,575	8.5	—	—		
動力費	584,559,450	4.1	—	—	102,238,743	16.7	482,320,707	19.6	—	—			
薬品費	102,527,149	0.7	—	—	40,500	0.0	102,486,649	4.2	—	—			
修繕費	729,423,694	5.2	221,675,931	43.9	88,934,495	14.6	418,651,814	17.0	—	—			
路面復旧費	191,850	0.0	188,250	0.0	—	—	3,600	0.0	—	—			
材料費	19,153,480	0.1	1,467,100	0.3	199,900	0.0	17,486,480	0.7	—	—			
委託料	1,854,798,218	13.2	133,122,339	26.4	363,779,302	59.5	1,158,851,717	47.0	—	—			
減価償却費	8,377,250,622	59.4	—	—	—	—	—	—	—	—			
資産減耗費	124,860,266	0.9	—	—	—	—	—	—	—	—			
支払利息及び 企業債取扱諸 負担金	994,246,470	7.1	—	—	—	—	—	—	—	—			
	163,765,171	1.2	3,307,023	0.7	—	—	—	—	—	—			
その他の費用	旅費	456,980	0.0	20,724	0.0	—	—	144,664	0.0	—	—		
	被服費	1,405,535	0.0	—	—	—	—	—	—	—	—		
	備用品費	13,737,783	0.1	582,150	0.1	404,758	0.1	8,809,122	0.4	—	—		
	燃料費	52,404,991	0.4	507,478	0.1	2,556,047	0.4	49,312,987	2.0	—	—		
	光熱水費	18,863,535	0.1	126,741	0.0	7,724,839	1.3	11,011,955	0.4	—	—		
	印刷製本費	1,150,737	0.0	—	—	—	—	—	—	—	—		
	通信運搬費	1,418,332	0.0	—	—	—	—	932,891	0.0	—	—		
	その他	148,618,350	1.1	4,080,766	0.8	3,673,702	0.6	4,415,236	0.2	—	—		
計	238,056,243	1.7	5,317,859	1.0	14,359,346	2.4	74,626,855	3.0	—	—			
合計	14,092,962,814	100.0	504,686,331	100.0	611,259,390	100.0	2,464,438,397	100.0	—	—			

(単位 円・%)

内 訳									
費 用								営業外費用	
普及指導費		業 務 費		総 係 費		そ の 他		計	特 別 損 失
金 額	構成比	金 額	構成比	金 額	構成比	金 額	構成比		
55,156,352	73.6	20,990,689	6.5	202,665,853	38.6	—	—	599,926,585	—
3,246,626	4.3	—	—	2,059,529	0.4	—	—	8,893,799	—
11,791,996	15.7	4,338,890	1.3	41,555,897	7.9	—	—	124,310,956	—
—	—	—	—	170,998,861	32.5	—	—	170,998,861	—
70,194,974	93.6	25,329,579	7.8	417,280,140	79.4	—	—	904,130,201	—
—	—	—	—	—	—	—	—	584,559,450	—
—	—	—	—	—	—	—	—	102,527,149	—
11,540	0.0	—	—	149,914	0.0	—	—	729,423,694	—
—	—	—	—	—	—	—	—	191,850	—
—	—	—	—	—	—	—	—	19,153,480	—
648,600	0.9	188,398,557	58.1	9,997,703	1.9	—	—	1,854,798,218	—
—	—	—	—	—	—	8,377,250,622	98.5	8,377,250,622	—
—	—	—	—	—	—	124,860,266	1.5	124,860,266	—
—	—	—	—	—	—	—	—	—	994,246,470
—	—	106,735,750	32.9	53,722,398	10.2	—	—	163,765,171	—
11,173	0.0	3,072	0.0	277,347	0.0	—	—	456,980	—
—	—	—	—	1,405,535	0.3	—	—	1,405,535	—
40,767	0.1	132,266	0.0	3,768,720	0.7	—	—	13,737,783	—
28,479	0.0	—	—	—	—	—	—	52,404,991	—
—	—	—	—	—	—	—	—	18,863,535	—
—	—	—	—	1,150,737	0.2	—	—	1,150,737	—
—	—	17,153	0.0	468,288	0.1	—	—	1,418,332	—
4,065,098	5.4	3,856,872	1.2	37,763,435	7.2	—	—	57,855,109	90,763,241
4,145,517	5.5	4,009,363	1.2	44,834,062	8.5	—	—	147,293,002	90,763,241
75,000,631	100.0	324,473,249	100.0	525,984,217	100.0	8,502,110,888	100.0	13,007,953,103	1,085,009,711

(経理課)

11 経営分析

(1) 資産及び資本構成比率

(単位 円)

項目	年度					当年度算出根拠	算式
	27	28	29	30	1		
固定資産率 構成比率 (%)	98.4	98.2	98.3	97.8	98.0	$\frac{233,546,798,398}{238,377,787,138} \times 100$	$\frac{\text{固定資産}}{\text{固定資産} + \text{流動資産}} \times 100$ (固定資産=帳簿原価-償却累計額)
流動資産率 構成比率 (%)	1.6	1.8	1.7	2.2	2.0	$\frac{4,830,988,740}{238,377,787,138} \times 100$	$\frac{\text{流動資産}}{\text{固定資産} + \text{流動資産}} \times 100$
固定負債率 構成比率 (%)	33.0	31.9	31.4	31.0	30.2	$\frac{72,046,204,399}{238,377,787,138} \times 100$	$\frac{\text{固定負債}}{\text{負債資本合計}} \times 100$
流動負債率 構成比率 (%)	3.6	4.1	3.9	4.2	4.3	$\frac{10,098,636,343}{238,377,787,138} \times 100$	$\frac{\text{流動負債}}{\text{負債資本合計}} \times 100$
自己資本率 構成比率 (%)	63.4	64.0	64.6	64.8	65.5	$\frac{156,232,946,396}{238,377,787,138} \times 100$	$\frac{\text{資本金} + \text{剰余金} + \text{繰延収益}}{\text{負債資本合計}} \times 100$
流動資産対 固定資産比率 (%)	1.6	1.8	1.7	2.2	2.1	$\frac{4,830,988,740}{233,546,798,398} \times 100$	$\frac{\text{流動資産}}{\text{固定資産}} \times 100$
固定比率 (%)	155.3	153.5	152.2	151.0	149.5	$\frac{233,546,798,398}{156,232,946,396} \times 100$	$\frac{\text{固定資産}}{\text{資本金} + \text{剰余金} + \text{繰延収益}} \times 100$
固定資産対 長期資本比率 (%)	102.1	102.4	102.4	102.1	102.3	$\frac{233,546,798,398}{228,279,150,795} \times 100$	$\frac{\text{固定資産}}{\text{資本金} + \text{剰余金} + \text{固定負債} + \text{繰延収益}} \times 100$
流動比率 (%)	44.2	43.9	42.2	52.0	47.8	$\frac{4,830,988,740}{10,098,636,343} \times 100$	$\frac{\text{流動資産}}{\text{流動負債}} \times 100$
酸性試験比率 (%)	41.6	39.8	33.6	47.0	39.7	$\frac{4,013,468,740}{10,098,636,343} \times 100$	$\frac{\text{現金預金} + (\text{未収金} - \text{貸倒引当金})}{\text{流動負債}} \times 100$
現金比率 (%)	33.2	32.5	25.0	38.7	31.5	$\frac{3,177,414,707}{10,098,636,343} \times 100$	$\frac{\text{現金預金}}{\text{流動負債}} \times 100$
負債比率 (%)	57.8	56.3	54.8	54.4	52.6	$\frac{82,144,840,742}{156,232,946,396} \times 100$	$\frac{\text{固定負債} + \text{流動負債}}{\text{資本金} + \text{剰余金} + \text{繰延収益}} \times 100$
固定負債比率 (%)	52.1	49.9	48.7	47.9	46.1	$\frac{72,046,204,399}{156,232,946,396} \times 100$	$\frac{\text{固定負債}}{\text{資本金} + \text{剰余金} + \text{繰延収益}} \times 100$
流動負債比率 (%)	5.7	6.4	6.1	6.5	6.5	$\frac{10,098,636,343}{156,232,946,396} \times 100$	$\frac{\text{流動負債}}{\text{資本金} + \text{剰余金} + \text{繰延収益}} \times 100$

(経営料金課)

## (2) 回転率

(単位 円)

年度 項目	27	28	29	30	1	当年度算出根拠	算式
総資本回転率 (回)	0.04	0.04	0.04	0.04	0.04	9,124,877,072 240,431,419,912	営業収益 平均負債資本合計 【平均=(期首+期末) / 2】
総資本 回転期間 (年)	26.9	26.6	26.5	26.5	26.3	240,431,419,912 9,124,877,072	平均負債資本合計 営業収益
自己資本 回転率 (回)	0.06	0.06	0.06	0.06	0.06	9,124,877,072 156,625,684,526	営業収益 平均(資本金+剰余金+繰延収益)
自己資本 回転期間 (年)	16.9	16.9	17.0	17.2	17.2	156,625,684,526 9,124,877,072	平均(資本金+剰余金+繰延収益) 営業収益
固定資産 回転率 (回)	0.04	0.04	0.04	0.04	0.04	9,124,877,072 231,677,869,487	営業収益 平均(固定資産-建設仮勘定)
固定資産 回転期間 (年)	26.4	26.1	25.9	25.8	25.4	231,677,869,487 9,124,877,072	平均(固定資産-建設仮勘定) 営業収益
流動資産 回転率 (回)	2.4	2.2	2.2	2.0	1.8	9,124,877,072 5,081,668,580	営業収益 平均流動資産
流動資産 回転期間 (月)	5.0	5.4	5.5	6.1	6.7	5,081,668,580 9,124,877,072	平均流動資産 営業収益
現金預金 回転率 (回)	6.1	5.6	6.3	5.9	5.5	19,685,024,202 3,572,317,136	当年度支出額 平均現金預金
現金預金 回転期間 (月)	2.0	2.2	1.9	2.0	2.2	3,572,317,136 19,685,024,202	平均現金預金 当年度支出額
営業未収金 回転率 (回)	11.3	12.0	11.7	11.1	10.9	9,124,877,072 837,328,824	営業収益 平均営業未収金
営業未収金 回転期間 (月)	1.1	1.0	1.0	1.1	1.1	837,328,824 9,124,877,072	平均営業未収金 営業収益
減価償却率 (%)	3.7	3.8	3.9	3.9	4.1	8,377,250,622 205,709,803,591	当年度償却額 償却資産+当年度償却額 【償却資産は固定資産のうち土地、建設仮勘定、電話加入権を除く。】

(経営料金課)

## (3) 損益に関する各種比率

項目 \ 年度	27	28	29	30	1
総資本利益率 (%)	0.6	0.7	0.4	0.3	0.4
自己資本利益率 (%)	1.0	1.0	0.7	0.5	0.6
純利益対総利益率 (%)	9.5	10.1	7.0	5.4	6.3
総収益対総費用比率 (%)	110.5	111.3	107.5	105.7	106.7
営業収益対営業費用比率 (%)	74.4	73.7	72.2	70.5	70.1
利子負担率 (%)	2.0	1.8	1.6	1.4	1.2
企業債償還額対償還財源比率 (%)	129.4	130.8	160.8	173.5	155.6
職員1人当たり営業収益 (円)	122,501,455	117,014,266	113,715,914	110,568,704	106,103,222
職員1人当たり有形固定資産 (円)	3,206,262,733	3,030,235,305	2,931,045,846	2,856,844,535	2,715,088,074



(単位 円)

当年度算出根拠	算式
$\frac{940,781,713}{240,431,419,912} \times 100$	$\frac{\text{当年度純利益}}{\text{平均負債資本合計}} \times 100$
$\frac{940,781,713}{156,625,684,526} \times 100$	$\frac{\text{当年度純利益}}{\text{平均(資本金+剰余金+繰延収益)}} \times 100$
$\frac{940,781,713}{15,033,744,527} \times 100$	$\frac{\text{当年度純利益}}{\text{総収益}} \times 100$
$\frac{15,033,744,527}{14,092,962,814} \times 100$	$\frac{\text{総収益}}{\text{総費用}} \times 100$
$\frac{9,124,877,072}{13,007,953,103} \times 100$	$\frac{\text{営業収益}}{\text{営業費用}} \times 100$
$\frac{994,246,470}{80,639,815,816} \times 100$	$\frac{\text{支払利息}}{\text{平均(企業債+他会計借入金)}} \times 100$
$\frac{6,272,086,386}{4,031,529,266} \times 100$	$\frac{\text{企業債償還額(借換企業債分は除く)}}{\text{減価償却費-長期前受金戻入+当年度純利益}} \times 100$
$\frac{9,124,877,072}{86}$	$\frac{\text{営業収益}}{\text{損益勘定所属職員数}}$
$\frac{233,497,574,383}{86}$	$\frac{\text{有形固定資産}}{\text{損益勘定所属職員数}}$

(経営料金課)

## (4) その他の比率

項 目 \ 年 度	27	28	29	30	1
負 荷 率 (%)	80.39	77.63	84.01	81.90	82.99
施 設 利 用 率 (%)	60.75	60.90	61.15	60.34	61.96
最 大 稼 働 率 (%)	75.57	78.45	72.79	73.68	74.66
有 収 率 (%)	77.09	77.13	75.89	77.54	73.42
普 及 率 (%)	97.71	97.73	97.75	97.76	97.79
汚 水 管 使 用 効 率 (1 m当たりm <sup>3</sup> )	53.10	52.54	53.19	51.75	53.93
固 定 資 産 使 用 効 率 (1 万円当たりm <sup>3</sup> )	2.22	2.25	2.32	2.30	2.43
使 用 料 単 価 (円/m <sup>3</sup> )	167.68	168.05	168.70	169.55	169.25
汚 水 処 理 原 価 (円/m <sup>3</sup> )	168.57	168.38	155.20	153.83	152.18
職 員 1 人 当 たり 処 理 人 口 (人)	5,057	4,842	4,741	4,641	4,441
職 員 1 人 当 たり 有 収 水 量 (m <sup>3</sup> )	549,049	524,932	516,993	508,658	484,601
1 日 有 収 水 量 1 万 m <sup>3</sup> 当 たり 職 員 数 (人)	7	7	7	7	8
有 収 水 量 1 m <sup>3</sup> 当 たり 人 件 費 (円)	10.57	12.47	12.16	12.17	14.41
下 水 道 使 用 料 対 する 人 件 費 割 合 (%)	6.51	7.65	7.43	7.39	8.78
処 理 原 価 対 する 人 件 費 割 合 (%)	6.27	7.41	7.84	7.91	9.47

(注) 1 汚水処理原価については、長期前受金戻入を控除した算出方法としている。

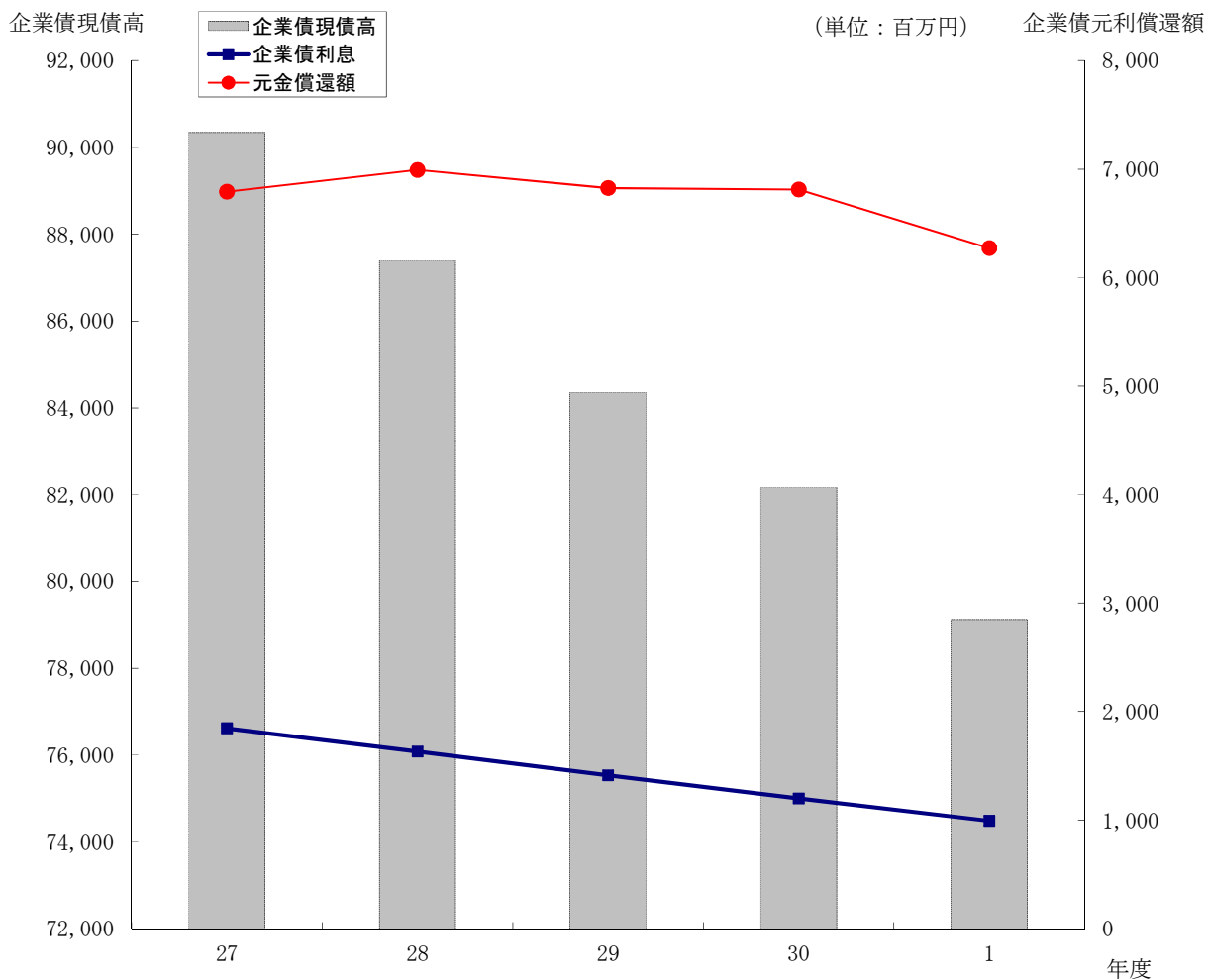
2 平成29年度から、企業債元金償還金に対する一般会計繰入金の長期前受金戻入を汚水処理費用から控除している。

3 平成30年度から、繰入対象経費である分流式分及び高度処理分を汚水処理費用から控除している。

当年度算出根拠	算式
$\frac{149,583}{180,241} \times 100$	$\frac{\text{晴天時平均汚水処理水量}}{\text{晴天時最大汚水処理水量}} \times 100$
$\frac{149,583}{241,400} \times 100$	$\frac{\text{晴天時平均汚水処理水量}}{\text{晴天時汚水処理能力}} \times 100$
$\frac{180,241}{241,400} \times 100$	$\frac{\text{晴天時最大汚水処理水量}}{\text{晴天時汚水処理能力}} \times 100$
$\frac{41,675,652}{56,761,494} \times 100$	$\frac{\text{有収水量}}{\text{汚水処理水量}} \times 100$
$\frac{381,915}{390,549} \times 100$	$\frac{\text{処 理 人 口}}{\text{行政区域内人口}} \times 100$
$\frac{56,761,494}{1,052,583}$	$\frac{\text{汚水処理水量}}{\text{汚水管延長}}$
$\frac{56,761,494}{233,497,574,383} \times 10,000$	$\frac{\text{汚水処理水量}}{\text{有形固定資産}} \times 10,000$
$\frac{6,842,582,882 + 77,716,240 + 133,291,702}{41,675,652}$	$\frac{\text{下水道使用料} + \text{減免負担金} + \text{し尿投入料}}{\text{有収水量}}$
$\frac{6,342,115,136}{41,675,652}$	$\frac{\text{汚水処理経費}}{\text{有収水量}}$
$\frac{381,915}{86}$	$\frac{\text{現在処理人口(処理区域内)}}{\text{損益勘定所属職員数}}$
$\frac{41,675,652}{86}$	$\frac{\text{有収水量}}{\text{損益勘定所属職員数}}$
$\frac{86}{41,675,652/366} \times 10,000$	$\frac{\text{損益勘定所属職員数}}{\text{年間有収水量/年間日数}} \times 10,000$
$\frac{600,580,928}{41,675,652}$	$\frac{\text{人 件 費}}{\text{有収水量}}$
$\frac{600,580,928}{6,842,582,882} \times 100$	$\frac{\text{人 件 費}}{\text{下水道使用料}} \times 100$
$\frac{14.41}{152.18} \times 100$	$\frac{1 \text{ m}^3 \text{ 当たり人件費}}{\text{汚水処理原価}} \times 100$

(経営料金課)

(5) 企業債残高の推移



(単位 円)

年度		27	28	29	30	1
元利償還額	元金	6,791,407,127	6,993,108,211	6,826,768,209	6,812,843,692	6,272,086,386
	企業債利息	1,845,476,507	1,631,269,939	1,412,706,913	1,198,145,700	994,246,470
	計	8,636,883,634	8,624,378,150	8,239,475,122	8,010,989,392	7,266,332,856
企業債現債高		90,348,529,121	87,388,420,910	84,355,352,701	82,162,009,009	79,117,622,623

(注) 元金償還額は、借換企業債分を除く。

(経理課)

# III 下水処理



1 処理実績

(1) 下町浄化センター

月	項目	降雨量	総処理水量	雨水量	汚水処理水量	高級処理水量	雨水滞水池流入水量	簡易処理水量	晴天時汚水量
		(mm/日)	(m <sup>3</sup> /日)	(m <sup>3</sup> /日)	(m <sup>3</sup> /日)	(m <sup>3</sup> /日)	(m <sup>3</sup> /日)	(m <sup>3</sup> /日)	(m <sup>3</sup> /日)
4	最高	22.0	231,131	37,488	193,643	167,925	24,700	25,914	91,038
	最低	0.0	86,095	0	86,095	87,661	0	0	86,095
	平均	4.2	108,226	2,840	105,386	103,443	4,374	1,889	88,397
	合計	126.5	3,246,788	85,200	3,161,588	3,103,278	131,219	56,657	707,172
5	最高	80.5	372,698	136,764	235,934	186,959	20,075	49,992	95,142
	最低	0.0	84,204	0	84,204	85,435	0	0	84,204
	平均	5.2	112,189	6,025	106,164	104,028	2,128	2,423	89,430
	合計	160.0	3,477,846	186,748	3,291,098	3,224,866	65,968	75,113	894,304
6	最高	76.5	433,435	157,904	275,531	220,348	22,054	56,020	107,114
	最低	0.0	87,451	0	87,451	89,841	0	0	87,451
	平均	8.8	140,795	10,910	129,885	125,213	3,935	4,918	94,500
	合計	262.5	4,223,858	327,310	3,896,548	3,756,375	118,043	147,543	567,000
7	最高	39.5	253,666	47,712	205,954	182,945	15,161	23,665	107,794
	最低	0.0	90,449	0	90,449	94,325	0	0	94,468
	平均	5.8	134,140	5,708	128,432	126,380	2,016	3,271	98,553
	合計	178.5	4,158,339	176,932	3,981,407	3,917,775	62,508	101,387	689,872
8	最高	15.0	141,217	8,236	132,981	127,856	21,949	7,682	95,429
	最低	0.0	82,607	0	82,607	88,478	0	0	82,607
	平均	2.0	94,131	651	93,480	98,878	2,612	303	87,906
	合計	61.5	2,918,047	20,164	2,897,883	3,065,229	80,986	9,408	1,318,594
9	最高	162.0	390,118	143,074	247,044	206,707	23,207	40,642	107,642
	最低	0.0	85,861	0	85,861	89,805	0	0	85,861
	平均	8.0	122,891	9,186	113,705	112,900	3,100	3,012	95,318
	合計	239.5	3,686,728	275,589	3,411,139	3,386,993	92,997	90,354	571,905
10	最高	82.5	534,640	230,466	304,174	239,338	22,880	65,680	90,445
	最低	0.0	84,234	0	84,234	90,678	0	0	84,234
	平均	11.4	154,610	17,925	136,685	131,608	4,252	6,123	88,213
	合計	353.0	4,792,907	555,687	4,237,220	4,079,851	131,818	189,815	264,640
11	最高	49.0	323,015	82,218	240,797	186,985	23,713	56,043	105,689
	最低	0.0	87,212	0	87,212	88,093	0	0	87,212
	平均	3.0	113,047	2,741	110,306	108,702	2,763	2,429	94,591
	合計	89.5	3,391,405	82,218	3,309,187	3,261,057	82,894	72,871	1,324,273
12	最高	28.0	235,893	60,066	175,827	152,541	24,720	25,279	103,033
	最低	0.0	87,670	0	87,670	88,803	0	0	87,670
	平均	2.4	109,196	2,716	106,480	106,115	3,205	1,151	95,738
	合計	74.5	3,385,071	84,206	3,300,865	3,289,554	99,351	35,695	861,642
1	最高	33.0	311,680	99,542	212,138	180,007	24,807	33,615	98,121
	最低	0.0	84,552	0	84,552	86,339	0	0	84,552
	平均	3.7	112,083	3,806	108,277	108,361	3,837	1,451	88,281
	合計	116.0	3,474,578	118,002	3,356,576	3,359,178	118,934	44,987	706,248
2	最高	15.5	142,456	11,786	130,670	127,909	24,279	5,091	97,512
	最低	0.0	84,322	0	84,322	85,910	0	0	86,570
	平均	0.9	94,141	406	93,735	95,201	1,110	176	91,860
	合計	25.5	2,730,102	11,786	2,718,316	2,760,825	32,192	5,091	1,469,754
3	最高	44.0	273,672	68,553	205,119	180,713	24,400	27,780	92,536
	最低	0.0	87,864	0	87,864	88,777	0	0	87,864
	平均	5.2	121,096	8,863	112,233	110,122	4,220	3,089	90,090
	合計	160.0	3,753,978	274,770	3,479,208	3,413,785	130,814	95,753	450,448
年間	最高	162.0	534,640	230,466	304,174	239,338	24,807	65,680	107,794
	最低	0.0	82,607	0	82,607	85,435	0	0	82,607
	平均	5.0	118,141	6,007	112,134	110,980	3,136	2,526	91,830
	合計	1,847.0	43,239,647	2,198,612	41,041,035	40,618,766	1,147,724	924,674	9,825,852

備考 総処理水量及び汚水処理水量の算定は、次のとおりである。

(水再生課)

- (1) 総処理水量は、雨水ポンプで排除した水量も含めた水量とする。
- (2) 汚水処理水量は、総処理水量から雨水ポンプで排除した水量を控除した水量とする。
- (3) 雨水量は、総処理水量から汚水処理水量を控除した水量とする。

## (2) 上町浄化センター

月	項目	降雨量	総処理水量	雨水量	汚水処理水量	高級処理水量	簡易処理水量	晴天時汚水量
		(mm/日)	(m <sup>3</sup> /日)	(m <sup>3</sup> /日)	(m <sup>3</sup> /日)	(m <sup>3</sup> /日)	(m <sup>3</sup> /日)	(m <sup>3</sup> /日)
4	最高	20.5	136,850	69,300	67,550	44,522	22,908	25,890
	最低	0.0	21,730	0	21,730	22,179	0	21,730
	平均	4.2	38,903	7,266	31,637	28,397	2,810	23,799
	合計	124.5	1,167,095	217,985	949,110	851,896	84,309	214,190
5	最高	60.0	293,170	218,020	75,150	45,464	29,606	27,740
	最低	0.0	22,600	0	22,600	19,795	0	22,600
	平均	4.4	42,639	10,130	32,509	29,131	2,890	24,664
	合計	136.0	1,321,800	314,030	1,007,770	903,060	89,604	246,640
6	最高	63.5	328,660	237,570	91,090	46,924	44,633	28,260
	最低	0.0	24,000	0	24,000	23,829	0	24,000
	平均	7.2	60,611	20,392	40,220	33,778	6,410	25,564
	合計	217.0	1,818,335	611,745	1,206,590	1,013,347	192,295	178,950
7	最高	38.5	132,160	62,650	74,360	45,967	28,554	33,480
	最低	0.0	24,290	0	24,290	25,136	0	24,290
	平均	5.0	50,539	9,730	40,809	34,862	5,867	28,067
	合計	155.0	1,566,710	301,640	1,265,070	1,080,708	181,875	252,600
8	最高	15.0	77,855	34,905	42,950	34,655	8,095	26,480
	最低	0.0	22,100	0	22,100	22,103	0	22,210
	平均	2.3	29,358	3,420	25,938	25,080	857	23,526
	合計	72.5	910,090	106,020	804,070	777,472	26,571	352,890
9	最高	125.0	117,460	84,480	50,080	34,551	24,450	24,240
	最低	0.0	15,920	0	15,920	5,390	0	15,920
	平均	6.2	34,056	6,616	27,440	24,147	3,381	20,882
	合計	187.0	1,021,685	198,475	823,210	724,414	101,430	125,290
10	最高	67.0	318,965	233,375	85,590	46,830	39,710	28,510
	最低	0.0	21,100	0	21,100	22,162	0	21,100
	平均	9.0	65,987	24,960	41,028	34,400	7,240	23,730
	合計	279.0	2,045,605	773,745	1,271,860	1,066,389	224,431	94,920
11	最高	40.5	185,315	111,105	74,210	45,511	30,482	29,040
	最低	0.0	22,730	0	22,730	23,370	0	22,730
	平均	2.9	37,531	5,579	31,952	29,394	2,658	26,036
	合計	86.0	1,125,935	167,375	958,560	881,834	79,744	312,430
12	最高	28.0	155,630	99,460	58,680	41,389	18,176	28,080
	最低	0.0	24,420	0	24,420	24,007	0	24,420
	平均	2.4	37,552	5,963	31,589	29,475	2,103	26,609
	合計	74.0	1,164,120	184,860	979,260	913,721	65,199	266,090
1	最高	35.5	159,620	80,670	78,950	47,669	32,191	25,110
	最低	0.0	23,400	0	23,400	22,904	0	23,400
	平均	3.8	38,076	5,220	32,857	29,554	3,376	24,261
	合計	118.0	1,180,365	161,805	1,018,560	916,163	104,642	218,350
2	最高	17.0	69,545	27,715	41,830	34,024	8,456	28,440
	最低	0.0	22,930	0	22,930	22,779	0	22,930
	平均	1.2	27,725	1,038	26,688	25,872	477	24,997
	合計	34.5	804,035	30,095	773,940	750,285	13,840	374,950
3	最高	44.5	166,040	94,260	71,780	46,345	26,605	25,360
	最低	0.0	23,660	0	23,660	22,826	0	23,890
	平均	5.2	45,813	11,691	34,122	30,657	3,756	24,568
	合計	160.5	1,420,190	362,420	1,057,770	950,371	116,443	122,840
年間	最高	125.0	328,660	237,570	91,090	47,669	44,633	33,480
	最低	0.0	15,920	0	15,920	5,390	0	15,920
	平均	4.5	42,475	9,372	33,103	29,589	3,498	24,866
	合計	1,644.0	15,545,965	3,430,195	12,115,770	10,829,660	1,280,383	2,760,140

備考 総処理水量及び汚水処理水量の算定は、次のとおりである。

(水再生課)

- (1) 総処理水量は、雨水ポンプで排除した水量も含めた水量とする。
- (2) 汚水処理水量は、総処理水量から雨水ポンプで排除した水量を控除した水量とする。
- (3) 雨水量は、総処理水量から汚水処理水量を控除した水量とする。



## (3) 追浜浄化センター

月	項目	降雨量	総処理水量	汚水処理水量	高級処理水量	晴天時汚水量
		(mm/日)	(m <sup>3</sup> /日)	(m <sup>3</sup> /日)	(m <sup>3</sup> /日)	(m <sup>3</sup> /日)
4	最高	21.0	31,549	31,549	19,333	12,529
	最低	0.0	10,108	10,108	10,003	10,108
	平均	3.9	14,611	14,611	12,575	11,121
	合計	116.5	438,341	438,341	377,244	111,206
5	最高	72.0	50,855	50,855	22,113	12,651
	最低	0.0	10,673	10,673	9,877	10,673
	平均	5.0	15,076	15,076	12,592	11,477
	合計	153.5	467,342	467,342	390,344	103,297
6	最高	75.0	51,175	51,175	22,431	14,314
	最低	0.0	10,667	10,667	10,243	10,667
	平均	9.1	18,856	18,856	15,131	12,309
	合計	274.0	565,668	565,668	453,944	73,853
7	最高	36.0	29,963	29,963	20,453	14,319
	最低	0.0	11,679	11,679	10,999	12,911
	平均	5.6	17,620	17,620	15,115	13,466
	合計	172.5	546,232	546,232	468,553	67,328
8	最高	20.5	24,507	24,507	15,549	13,401
	最低	0.0	10,344	10,344	10,009	10,639
	平均	2.5	13,430	13,430	12,127	12,498
	合計	78.0	416,326	416,326	375,930	174,971
9	最高	107.0	48,979	48,979	19,875	15,528
	最低	0.0	11,405	11,405	10,843	11,405
	平均	7.2	16,591	16,591	14,001	12,672
	合計	216.0	497,732	497,732	420,036	88,702
10	最高	83.0	69,288	69,288	24,972	13,085
	最低	0.0	11,010	11,010	10,410	11,167
	平均	11.5	20,089	20,089	15,653	12,398
	合計	357.0	622,755	622,755	485,237	37,195
11	最高	57.0	46,933	46,933	21,622	13,415
	最低	0.0	11,121	11,121	10,547	11,121
	平均	3.6	15,327	15,327	13,446	12,015
	合計	107.5	459,813	459,813	403,366	132,167
12	最高	67.5	41,322	41,322	19,487	13,374
	最低	0.0	11,274	11,274	10,389	11,274
	平均	4.0	15,591	15,591	13,300	12,363
	合計	125.5	483,317	483,317	412,287	123,627
1	最高	31.5	34,459	34,459	19,393	13,161
	最低	0.0	10,321	10,321	9,764	10,321
	平均	3.9	15,447	15,447	13,257	11,551
	合計	120.5	478,855	478,855	410,982	103,956
2	最高	15.5	24,609	24,609	16,235	13,833
	最低	0.0	11,742	11,742	10,455	11,757
	平均	1.1	13,261	13,261	11,744	12,621
	合計	31.0	384,573	384,573	340,563	189,312
3	最高	49.0	33,024	33,024	17,899	13,532
	最低	0.0	11,359	11,359	10,264	11,853
	平均	5.6	16,982	16,982	13,777	12,810
	合計	173.5	526,435	526,435	427,077	89,669
年間	最高	107.0	69,288	69,288	24,972	15,528
	最低	0.0	10,108	10,108	9,764	10,108
	平均	5.3	16,086	16,086	13,567	12,220
	合計	1,925.5	5,887,389	5,887,389	4,965,563	1,295,283

(水再生課)

## (4) 西浄化センター

月	項目	降雨量 (mm/日)	汚水処理 水 量 (m <sup>3</sup> /日)	高級処理 水 量 (m <sup>3</sup> /日)
4	最高	19.0	26,686	28,377
	最低	0.0	20,077	21,203
	平均	4.2	21,433	22,546
	合計	125.0	642,989	676,388
5	最高	82.5	41,496	43,573
	最低	0.0	20,084	21,045
	平均	6.5	22,366	23,420
	合計	201.0	693,356	726,021
6	最高	63.5	43,787	45,328
	最低	0.0	20,288	21,125
	平均	8.1	23,930	24,909
	合計	244.0	717,887	747,265
7	最高	39.5	31,407	33,241
	最低	0.0	20,952	21,994
	平均	5.3	23,643	24,877
	合計	163.0	732,937	771,179
8	最高	14.0	23,815	26,345
	最低	0.0	19,836	21,371
	平均	2.3	20,894	22,723
	合計	72.5	647,719	704,402
9	最高	186.0	42,679	39,014
	最低	0.0	19,144	20,342
	平均	8.1	22,265	23,898
	合計	242.5	667,957	716,947
10	最高	91.0	58,702	52,576
	最低	0.0	19,361	20,929
	平均	11.1	24,639	26,687
	合計	343.5	763,821	827,282
11	最高	39.0	29,595	31,516
	最低	0.0	19,735	21,143
	平均	2.9	21,683	23,296
	合計	87.5	650,494	698,866
12	最高	40.0	29,326	31,551
	最低	0.0	19,683	20,581
	平均	3.0	21,708	23,268
	合計	92.0	672,955	721,294
1	最高	27.0	31,562	33,900
	最低	0.0	19,375	20,268
	平均	4.2	21,835	23,188
	合計	130.5	676,900	718,839
2	最高	14.5	22,744	24,414
	最低	0.0	19,566	21,066
	平均	1.2	20,677	22,048
	合計	33.5	599,630	639,396
3	最高	48.5	36,436	39,864
	最低	0.0	19,482	20,785
	平均	6.1	22,475	24,103
	合計	190.5	696,724	747,197
年間	最高	186.0	58,702	52,576
	最低	0.0	19,144	20,268
	平均	5.3	22,304	23,757
	合計	1,925.5	8,163,369	8,695,076

(水再生課)

## 2 規制対象事業場の状況

特定施設 番号	業 種	処理区別事業場数					除害施設設置事業場数					排水量 (m <sup>3</sup> /日)				
		下町	上町	追浜	西	合計	下町	上町	追浜	西	合計	下町	上町	追浜	西	合計
	特 定 事 業 場	131	34	23	30	218	84	11	13	20	128	5,803.1	605.7	1,343.0	1,183.7	8,935.5
2	畜産食品製造業	1	0	0	0	1	1	0	0	0	1	101.5	-	-	-	101.5
3	水産食品製造業	2	2	0	4	8	1	0	0	4	5	11.8	12.1	-	102.0	125.9
4	野菜漬物製造業 等	2	1	0	0	3	0	0	0	0	0	10.3	2.0	-	-	12.3
5	調味料製造業	1	0	0	0	1	1	0	0	0	1	210.0	-	-	-	210.0
8	あん類製造業 等	1	2	0	1	4	1	0	0	0	1	39.0	11.2	-	2.0	52.2
10	飲料製造業	1	0	0	0	1	0	0	0	0	0	7.0	-	-	-	7.0
16	めん類製造業	1	0	0	0	1	0	0	0	0	0	9.2	-	-	-	9.2
17	豆腐製造業 等	0	2	1	0	3	0	0	0	0	0	-	3.9	3.8	-	7.7
33	有機化学工業製品製造業	0	0	1	0	1	0	0	1	0	1	-	-	26.1	-	26.1
36	界面活性剤製造業	0	0	1	0	1	0	0	1	0	1	-	-	239.0	-	239.0
38	行政機関	1	0	0	0	1	1	0	0	0	1	42.0	-	-	-	42.0
42	ゼラチン製造業	1	0	0	0	1	1	0	0	0	1	120.0	-	-	-	120.0
47	医薬品製造業	2	0	0	0	2	2	0	0	0	2	273.1	-	-	-	273.1
51の2	工業用ゴム製品製造業	0	0	1	0	1	0	0	1	0	1	-	-	26.0	-	26.0
55	生コンクリート製造業	4	0	0	0	4	4	0	0	0	4	18.0	-	-	-	18.0
63	産業用電気機械器具製造業 等	1	0	1	0	2	0	0	1	0	1	15.0	-	87.0	-	102.0
65	電気照明器具製造業 等	6	0	3	0	9	5	0	3	0	8	291.9	-	87.2	-	379.1
66	電気めっき業	2	0	0	0	2	2	0	0	0	2	447.5	-	-	-	447.5
66の5	弁当製造業 等	1	0	2	0	3	1	0	2	0	3	70.0	-	699.0	-	769.0
66の6	食堂, レストラン 等	7	1	1	4	13	2	0	1	4	7	647.8	18.0	18.3	349.1	1,033.2
66の8	冠婚葬祭業	1	0	0	0	1	0	0	0	0	0	63.0	-	-	-	63.0
67	洗濯業	31	17	8	6	62	6	3	1	0	10	283.0	49.4	99.2	8.4	440.0
68	写真現像・焼付業	5	0	1	0	6	0	0	0	0	0	0.2	-	-	-	0.2
68の2	病院	2	1	0	2	5	2	1	0	2	5	863.0	356.0	-	509.8	1,728.8
69の3	地方卸売市場	1	0	0	0	1	1	0	0	0	1	37.0	-	-	-	37.0
70の2	自動車整備業 等	1	0	1	0	2	1	0	1	0	2	14.0	-	8.4	-	22.4
71	ガソリンスタンド 等	44	5	1	8	58	44	5	1	8	58	574.9	39.4	44.0	25.2	683.5
71の2	高等教育機関 等	11	2	1	5	19	7	1	0	2	10	1,503.9	64.0	5.0	187.2	1,760.1
71の3	一般廃棄物処理業 等	1	1	0	0	2	1	1	0	0	2	150.0	49.7	-	-	199.7
	非 特 定 事 業 場	39	5	9	7	60	37	5	8	7	57	3,450.5	235.7	1,163.4	627.2	5,476.8
	特定事業場及び非特定事業場合計	170	39	32	37	278	121	16	21	27	185	9,253.6	841.4	2,506.4	1,810.9	14,412.3

(水再生課)

### 3 使用電力量

区分 月		追浜処理区		下 町 処 理 区									
		追 浜 ポンプ場	深 浦 ポンプ場	長 浦 ポンプ場	汐 入 ポンプ場	日の出 ポンプ場	馬 堀 ポンプ場	根 岸 ポンプ場	舟 倉 ポンプ場	舟倉第2 ポンプ場	久里浜第1 ポンプ場	久里浜第2 ポンプ場	浦 賀 ポンプ場
31	4	26,524	3,786	10,240	19,490	29,792	8,719	35,608	20,863	23,687	30,231	35,204	32,897
1	5	27,668	4,454	10,009	19,236	27,143	10,191	40,374	17,963	23,747	30,882	35,830	32,629
	6	29,696	4,153	10,974	24,155	32,420	13,302	39,845	15,590	26,759	33,650	40,010	34,896
	7	24,990	4,361	10,889	24,010	34,372	13,278	58,056	16,124	29,146	37,335	43,354	35,359
	8	22,956	3,805	10,264	20,139	32,219	11,441	38,585	18,564	28,288	34,865	39,187	33,544
	9	27,400	4,086	11,489	22,015	35,331	12,971	39,791	21,256	27,373	36,294	41,699	36,628
	10	27,674	4,319	10,640	20,896	30,349	13,539	38,126	17,282	27,058	35,678	42,262	34,398
	11	27,528	3,784	10,716	22,145	34,951	12,110	53,049	20,618	27,932	38,171	39,256	35,075
	12	26,758	3,847	10,886	21,481	30,313	9,948	41,189	20,933	25,663	31,568	36,324	33,629
2	1	25,479	4,713	11,028	19,854	28,240	9,513	37,820	21,807	24,061	31,121	36,397	34,442
	2	26,034	4,371	11,110	21,024	29,815	9,609	40,783	21,976	26,822	34,251	38,599	35,021
	3	24,714	4,467	10,224	19,842	26,806	8,630	32,918	19,913	24,406	30,221	34,877	31,976
	計	317,421	50,146	128,469	254,287	371,751	133,251	496,144	232,889	314,942	404,267	462,999	410,494
	月平均	26,452	4,179	10,706	21,191	30,979	11,104	41,345	19,407	26,245	33,689	38,583	34,208
前 年 度	計	339,106	49,424	124,672	241,013	359,926	125,992	457,974	262,047	305,001	409,848	450,968	401,946
	月平均	28,259	4,119	10,389	20,084	29,994	10,499	38,165	21,837	25,417	34,154	37,581	33,496

(注) 包括的民間委託に係る上町、追浜、西浄化センター及び関連するポンプ場に係る数値は参考値を示す。

(単位 kWh)

			西 処 理 区			計	下町浄化センター	上町浄化センター	追浜浄化センター	西浄化センター	計	合 計
鴨居ポンプ場	走水ポンプ場	伊勢町ポンプ場	津久井ポンプ場	長井ポンプ場	武井ポンプ場							
5,881	4,443	1,214	41,394	8,594	11,664	350,231	1,589,910	238,969	183,777	368,320	2,380,976	2,731,207
6,807	5,278	1,417	40,901	9,165	10,178	353,872	1,627,080	247,124	176,580	392,854	2,443,638	2,797,510
6,693	4,835	1,269	45,073	9,595	10,442	383,357	1,619,640	251,129	189,706	402,257	2,462,732	2,846,089
6,709	5,263	1,345	44,991	8,821	11,159	409,562	1,693,278	264,982	184,426	420,529	2,563,215	2,972,777
6,626	5,195	1,298	44,703	9,995	11,055	372,729	1,673,178	287,559	196,979	413,956	2,571,672	2,944,401
5,944	4,787	1,243	44,817	9,289	10,323	392,736	1,593,330	250,624	196,555	390,442	2,430,951	2,823,687
6,364	5,324	1,329	43,578	8,556	10,448	377,820	1,666,950	258,070	189,199	401,043	2,515,262	2,893,082
6,276	4,562	1,247	45,923	10,563	11,109	405,015	1,576,482	235,789	189,932	361,704	2,363,907	2,768,922
4,719	4,402	1,190	42,466	9,411	10,163	364,890	1,652,592	245,033	180,616	356,825	2,435,066	2,799,956
6,409	5,523	1,417	42,714	9,034	10,459	360,031	1,634,352	251,790	186,406	360,893	2,433,441	2,793,472
6,317	4,975	1,325	42,961	9,579	10,181	374,753	1,542,150	227,978	185,721	324,218	2,280,067	2,654,820
6,345	5,138	1,388	40,163	8,693	9,711	340,432	1,676,706	256,380	175,356	357,047	2,465,489	2,805,921
75,090	59,725	15,682	519,684	111,295	126,892	4,485,428	19,545,648	3,015,427	2,235,253	4,550,088	29,346,416	33,831,844
6,258	4,977	1,307	43,307	9,275	10,574	373,786	1,628,804	251,286	186,271	379,174	2,445,535	2,819,320
77,887	59,028	15,429	522,496	108,885	128,740	4,440,382	19,516,500	2,945,014	2,264,999	4,652,643	29,379,156	33,819,538
6,491	4,919	1,286	43,541	9,074	10,728	370,032	1,626,375	245,418	188,750	387,720	2,448,263	2,818,295

(水再生課)

4 使用電気料金

区分 月	追浜処理区		下 町 処 理 区										
	追 浜 ポンプ場	深 浦 ポンプ場	長 浦 ポンプ場	汐 入 ポンプ場	日の出 ポンプ場	馬 堀 ポンプ場	根 岸 ポンプ場	舟 倉 ポンプ場	舟倉第2 ポンプ場	久里浜第1 ポンプ場	久里浜第2 ポンプ場	浦 賀 ポンプ場	
31 4	685,762	88,252	255,201	426,480	621,521	291,963	1,060,263	431,254	554,948	680,735	829,216	731,821	
1 5	690,223	98,535	249,045	405,300	570,407	306,571	1,120,934	378,089	550,691	684,950	829,087	725,041	
6	715,424	92,501	262,815	495,613	658,692	359,597	1,103,190	331,567	595,337	723,965	890,085	755,364	
7	656,031	100,933	267,929	502,988	698,682	366,721	1,408,554	350,074	646,367	797,664	973,621	785,433	
8	630,991	91,015	258,460	442,280	677,020	342,409	1,114,177	393,317	626,848	767,215	900,499	759,662	
9	816,625	94,867	278,701	469,428	723,950	362,154	1,125,450	444,863	593,886	786,653	939,881	804,186	
10	790,731	92,395	254,990	435,077	624,086	356,907	1,073,864	363,194	576,951	753,116	907,296	732,651	
11	783,981	83,508	252,062	443,840	673,586	328,669	1,273,481	406,989	574,701	773,503	847,258	731,180	
12	821,775	83,977	253,560	432,683	595,389	295,221	1,081,662	409,682	536,050	667,906	794,508	704,664	
2 1	804,640	97,130	255,188	406,072	561,321	289,675	1,034,253	422,210	509,601	661,368	803,070	715,542	
2	810,444	91,250	255,258	422,072	582,696	290,128	1,076,133	422,453	549,848	702,226	833,089	720,775	
3	782,411	92,997	241,965	404,621	537,192	277,117	961,190	391,324	513,443	641,024	777,167	674,949	
計	8,989,038	1,107,360	3,085,174	5,286,454	7,524,542	3,867,132	13,433,151	4,745,016	6,828,671	8,640,325	10,324,777	8,841,268	
月平均	749,087	92,280	257,098	440,538	627,045	322,261	1,119,429	395,418	569,056	720,027	860,398	736,772	
前年度	計	8,350,137	1,097,794	2,994,001	5,307,884	7,178,091	3,777,982	12,901,579	5,304,432	6,756,340	8,827,655	10,179,404	8,680,196
	月平均	695,845	91,483	249,500	442,324	598,174	314,832	1,075,132	442,036	563,028	677,305	848,284	723,350

(注) 包括的民間委託に係る上町、追浜、西浄化センター及び関連するポンプ場に係る数値は参考値を示す。

(単位 円)

			西 処 理 区			計	下町浄化センター	上町浄化センター	追浜浄化センター	西浄化センター	計	合 計
鴨居ポンプ場	走水ポンプ場	伊勢町ポンプ場	津久井ポンプ場	長井ポンプ場	武井ポンプ場							
139,649	118,670	39,404	881,460	221,194	255,545	8,313,338	26,833,033	4,540,858	3,438,565	6,949,135	41,761,591	50,074,929
153,582	131,825	43,120	846,364	228,017	227,994	8,239,775	26,795,266	4,564,186	3,135,770	7,168,187	41,663,409	49,903,184
149,897	123,249	40,134	906,423	233,009	230,107	8,666,969	24,557,795	4,641,368	3,428,776	7,332,231	39,960,170	48,627,139
155,022	136,167	42,589	921,227	220,542	241,413	9,271,957	26,448,886	5,021,380	3,419,456	7,874,789	42,764,511	52,036,468
154,513	134,517	41,536	932,575	248,466	248,251	8,763,751	25,981,556	5,339,617	3,632,686	7,743,455	42,697,314	51,461,065
138,962	126,187	40,094	927,953	217,758	233,105	9,124,703	24,032,990	4,626,969	3,533,221	7,204,049	39,397,229	48,521,932
138,496	124,201	38,790	883,659	215,474	232,973	8,594,851	26,085,411	4,530,849	3,298,562	7,001,789	40,916,611	49,511,462
135,642	115,239	38,495	893,350	241,456	232,563	8,829,503	24,753,587	4,214,129	3,253,776	6,390,775	38,612,267	47,441,770
111,650	111,850	37,299	834,098	219,897	216,507	8,208,378	25,592,210	4,308,314	3,148,969	6,266,118	39,315,611	47,523,989
136,633	129,005	41,019	835,660	213,522	220,582	8,136,491	25,154,361	4,359,980	3,111,038	6,279,015	38,904,394	47,040,885
134,561	119,974	39,304	834,834	227,367	196,669	8,309,081	23,917,404	4,015,532	3,138,045	5,755,896	36,826,877	45,135,958
134,868	122,847	40,423	793,215	208,413	184,780	7,779,946	25,789,754	4,450,997	3,025,629	6,234,343	39,500,723	47,280,669
1,683,475	1,493,731	482,207	10,490,818	2,695,115	2,720,489	102,238,743	305,942,253	54,614,179	39,564,493	82,199,782	482,320,707	584,559,450
140,290	124,478	40,184	874,235	224,593	226,707	8,519,895	25,495,188	4,551,182	3,297,041	6,849,982	40,193,392	48,713,288
1,749,656	1,489,280	479,687	11,383,710	2,694,763	2,811,154	101,963,745	306,274,329	53,604,300	40,054,500	83,790,058	483,723,187	585,686,932
145,805	124,107	39,974	948,643	224,564	234,263	8,496,979	25,522,861	4,467,025	3,337,875	6,982,505	40,310,266	48,807,244

(水再生課)

5 薬品使用量

品目	次亜塩素酸ナトリウム (L)				高分子凝集剤 (m <sup>3</sup> )				過酸化水素 (L)	水酸化ナトリウム (m <sup>3</sup> )	珪砂 (kg)	
	注 入 場 所	下町浄化 センター	上町浄化 センター	追浜浄化 センター	計	下町浄化センター		追浜浄化 センター (脱水機)	計	下町浄化 センター	下町浄化 センター	下町浄化 センター
						濃縮機	脱水機					
31	4	48,763	6,670	4,053	59,486	271	1,552	151	1,974	3,823	19.8	23,050
1	5	50,953	6,650	4,484	62,087	291	1,631	146	2,067	3,952	19.8	22,200
	6	62,904	8,690	5,805	77,399	387	1,539	141	2,067	3,603	13.2	22,450
	7	64,361	9,190	5,580	79,131	364	1,475	153	1,992	3,711	13.3	20,750
	8	46,445	5,320	4,085	55,850	418	1,513	246	2,177	3,877	20.0	28,300
	9	54,561	6,460	5,107	66,128	372	1,631	216	2,219	3,525	6.6	14,500
	10	67,995	9,990	6,717	84,702	407	1,371	203	1,981	3,848	19.8	19,800
	11	48,721	7,030	4,576	60,327	359	1,379	158	1,897	3,678	13.2	18,650
	12	47,038	6,790	4,742	58,570	292	1,693	169	2,154	3,844	20.0	22,450
2	1	48,878	7,230	4,581	60,689	318	1,741	190	2,248	3,836	19.8	24,450
	2	40,586	4,940	3,544	49,070	305	1,616	157	2,077	3,603	13.3	21,670
	3	51,860	7,390	5,088	64,338	390	1,777	186	2,353	4,886	19.8	24,650
	計	633,065	86,350	58,362	777,777	4,174	18,918	2,117	25,209	46,186	198.6	262,920
1日平均		1,729.7	235.9	159.5	2,125.1	11.4	51.7	5.8	68.9	126.2	0.5	718.4
前 年 度	計	587,465	73,690	55,349	716,504	4,008	16,814	2,018	22,840	46,299	213.4	244,550
	1日 平均	1,609.5	201.9	151.6	1,963.0	11.0	46.1	5.5	62.6	126.8	0.6	670.0

(水再生課)



# IV 業 務



1 用途別下水道接続栓数及び有収水量の内訳

(単位 栓・m<sup>3</sup>・%)

用途		年間延栓数	月平均栓数	年間有収水量	構成比率	年間1栓当たり有収水量	月平均1栓当たり有収水量	
一 般 用	家事 営業 用	家事用	2,188,955.5	182,413	33,498,628	80.4	184	15
		営業用	58,716.0	4,893	4,487,067	10.8	917	76
		小計	2,247,671.5	187,306	37,985,695	91.2	203	17
	公 共 用	官公署	6,083.5	507	461,133	1.1	910	76
		教育社会	1,644.0	137	1,118,765	2.7	8,166	681
		自衛隊	232.0	19	1,174,350	2.8	61,808	5,151
		小計	7,959.5	663	2,754,248	6.6	4,154	346
	工業用	大規模工業	424.0	35	526,817	1.3	15,052	1,254
	米軍用	米軍	12.0	1	1,185	0.0	1,185	99
	工事用	工事用	70.0	6	19,280	0.0	3,213	268
一 般 用 計		2,256,137.0	188,011	41,287,225	99.1	220	18	
浴 場 用		192.0	16	77,577	0.2	4,849	404	
計		2,256,329.0	188,027	41,364,802	99.3	220	18	
し尿投入分		12.0	1	310,850	0.7	310,850	25,904	
合 計		2,256,341.0	188,028	41,675,652	100.0	222	18	

(注) 福祉減免及び災害減免(73,695.0件、678,577m<sup>3</sup>)を含む。

(経営料金課)

2 下水道使用料調定額内訳

月	用途	一 般			
		家事営業用	公 共 用	工 業 用	米 軍 用
31	4	3,150,438	140,561	19,999	74
		479,659,424	53,005,734	7,559,150	13,686
1	5	3,070,965	214,181	52,719	91
		458,975,985	77,238,030	21,285,448	18,106
	6	3,199,150	218,149	20,115	75
		479,871,579	77,396,075	7,562,252	13,946
	7	2,967,197	267,154	77,365	86
		446,865,722	95,271,300	31,845,802	16,806
	8	3,250,335	268,302	16,192	87
		491,094,296	96,001,307	5,892,856	17,066
	9	3,079,699	263,082	74,951	85
		463,058,612	91,818,350	30,815,030	16,546
	10	3,111,090	229,327	19,107	106
		469,055,773	82,184,697	7,129,413	22,516
	11	2,910,469	233,856	63,291	109
		437,786,095	88,778,536	25,746,707	23,551
	12	3,236,503	219,149	19,310	103
		488,067,297	82,715,001	7,290,600	21,481
2	1	3,091,629	213,769	72,151	113
		461,199,301	81,869,802	29,459,898	24,931
	2	3,296,149	212,828	18,163	112
		497,186,655	81,058,319	6,672,810	24,586
	3	2,943,494	273,890	73,454	144
		440,871,322	102,499,497	30,057,905	35,626
計		37,307,118	2,754,248	526,817	1,185
		5,613,692,061	1,009,836,648	211,317,871	248,847
福祉減免等		678,577			
		77,716,240			
合 計		37,985,695	2,754,248	526,817	1,185
		5,691,408,301	1,009,836,648	211,317,871	248,847
1m <sup>3</sup> 当たり単価		149.83	366.65	401.12	210.00
用途別比率		91.15	6.61	1.26	0.00
		80.69	14.32	3.00	0.00
年度末栓数		186,590	654	36	1

(注) 上段は水量、下段は金額(税抜き)を示す。

(単位 m<sup>3</sup>・円・%・栓)

用		浴 場 用	計	し尿投入分	合 計
工 事 用	小 計				
41	3,311,113	10,659	3,321,772	0	3,321,772
4,567	540,242,561	115,429	540,357,990	0	540,357,990
565	3,338,521	1,954	3,340,475	53,789	3,394,264
166,817	557,684,386	31,203	557,715,589	23,068,951	580,784,540
24	3,437,513	10,780	3,448,293	0	3,448,293
2,442	564,846,294	116,168	564,962,462	0	564,962,462
613	3,312,415	1,917	3,314,332	51,695	3,366,027
183,862	574,183,492	30,897	574,214,389	22,166,437	596,380,826
27	3,534,943	11,542	3,546,485	0	3,546,485
2,817	593,008,342	123,376	593,131,718	0	593,131,718
591	3,418,408	1,923	3,420,331	52,872	3,473,203
161,065	585,869,603	30,933	585,900,536	22,673,724	608,574,260
25	3,359,655	10,782	3,370,437	0	3,370,437
2,567	558,394,966	115,661	558,510,627	0	558,510,627
674	3,208,399	1,762	3,210,161	51,285	3,261,446
178,976	552,513,865	29,493	552,543,358	21,989,727	574,533,085
89	3,475,154	11,056	3,486,210	0	3,486,210
9,966	578,104,345	118,477	578,222,822	0	578,222,822
1,464	3,379,126	1,913	3,381,039	51,197	3,432,236
410,279	572,964,211	30,834	572,995,045	21,951,799	594,946,844
71	3,527,323	11,419	3,538,742	0	3,538,742
9,821	584,952,191	122,794	585,074,985	0	585,074,985
15,096	3,306,078	1,870	3,307,948	50,012	3,357,960
5,458,573	578,922,923	30,438	578,953,361	21,441,064	600,394,425
19,280	40,608,648	77,577	40,686,225	310,850	40,997,075
6,591,752	6,841,687,179	895,703	6,842,582,882	133,291,702	6,975,874,584
	678,577		678,577		678,577
	77,716,240		77,716,240		77,716,240
19,280	41,287,225	77,577	41,364,802	310,850	41,675,652
6,591,752	6,919,403,419	895,703	6,920,299,122	133,291,702	7,053,590,824
341.90	167.59	11.55	167.30	428.80	169.25
0.05	99.07	0.19	99.26	0.74	100.00
0.09	98.10	0.01	98.11	1.89	100.00
5	187,286	17	187,303	-	187,303

(経営料金課)

3 収納方法別収入実績

月	項目	調 定		
		納 入 制	口 座 振 替	計
31	4	26,864	69,044	95,908
		159,154,931	424,393,770	583,548,701
1	5	25,438	67,407	92,845
		178,101,736	424,194,012	602,295,748
	6	26,685	69,109	95,794
		165,288,772	444,832,885	610,121,657
	7	25,374	67,550	92,924
		189,835,698	430,279,165	620,114,863
	8	26,808	69,179	95,987
		170,832,463	469,711,595	640,544,058
	9	25,404	67,407	92,811
		190,227,371	442,508,434	632,735,805
	10	26,888	69,153	96,041
		161,073,437	442,089,118	603,162,555
	11	25,300	67,280	92,580
		177,747,738	419,284,957	597,032,695
	12	26,441	69,622	96,063
		166,900,613	469,094,382	635,994,995
2	1	24,945	67,761	92,706
		188,602,623	441,652,274	630,254,897
	2	26,497	69,654	96,151
		170,788,928	472,756,959	643,545,887
	3	25,763	68,127	93,890
		203,829,177	432,933,245	636,762,422
合 計		312,407	821,293	1,133,700
		2,122,383,487	5,313,730,796	7,436,114,283

- (注) 1 上段は件数、下段は金額（税込み）を示す。  
 2 調定、収入の件数及び金額は、現年度分の件数及び金額で、収入には分納を含む。  
 3 福祉減免等及びし尿投入分を除く。

4 収納方法別調定金額の推移

(単位 円・%)

年度	項目	納 入 制			口 座 振 替			計		
		金 額	構成比	前年度比	金 額	構成比	前年度比	金 額	構成比	前年度比
27		2,140,309,761	28.5	—	5,375,629,129	71.5	—	7,515,938,890	100.0	—
28		2,156,631,461	28.8	100.8	5,329,800,310	71.2	99.1	7,486,431,771	100.0	99.6
29		2,149,407,716	28.7	99.7	5,346,641,883	71.3	100.3	7,496,049,599	100.0	100.1
30		2,212,879,452	29.5	103.0	5,294,158,784	70.5	99.0	7,507,038,236	100.0	100.1
1		2,122,383,487	28.5	95.9	5,313,730,796	71.5	100.4	7,436,114,283	100.0	99.1

- (注) 1 金額は消費税及び地方消費税込み。(経営料金課)  
 2 福祉減免等及びし尿投入分を除く。

(単位 件・円)

収 入		
納 入 制	口 座 振 替	計
4,659	10	4,669
33,837,445	21,992	33,859,437
21,837	68,053	89,890
126,489,823	418,045,548	544,535,371
22,316	65,649	87,965
187,944,923	413,084,614	601,029,537
26,832	70,274	97,106
141,735,303	454,775,220	596,510,523
26,745	66,321	93,066
225,059,537	421,531,369	646,590,906
21,859	70,087	91,946
121,389,154	475,840,505	597,229,659
29,927	67,577	97,504
222,665,977	443,617,884	666,283,861
23,327	67,585	90,912
134,972,787	434,281,263	569,254,050
26,596	68,041	94,637
204,948,777	423,305,322	628,254,099
27,233	70,310	97,543
164,219,239	472,177,741	636,396,980
23,706	66,632	90,338
185,552,843	435,732,819	621,285,662
24,602	70,574	95,176
142,581,567	476,155,742	618,737,309
279,639	751,113	1,030,752
1,891,397,375	4,868,570,019	6,759,967,394

(経営料金課)

## 5 収納方法別年間調定件数の推移

(単位 件・%)

年度	納 入 制			口 座 振 替			計		
	件 数	構成比	前年度比	件 数	構成比	前年度比	件 数	構成比	前年度比
27	299,398	27.0	—	810,792	73.0	—	1,110,190	100.0	—
28	305,065	27.3	101.9	811,075	72.7	100.0	1,116,140	100.0	100.5
29	303,009	27.0	99.3	818,940	73.0	101.0	1,121,949	100.0	100.5
30	311,703	27.6	102.9	816,089	72.4	99.7	1,127,792	100.0	100.5
1	312,407	27.6	100.2	821,293	72.4	100.6	1,133,700	100.0	100.5

(注) 福祉減免等及びし尿投入分を除く。

(経営料金課)

6 収納区分別件数及び金額

区分 月	自 主 納 付								
	コンビニ	構成比	(対自主 納付比率)	銀行窓口	構成比	ゆうちょ銀行 窓口	構成比	上下水道局窓口	構成比
31 4	21,118	22.3	76.7	2,787	2.9	1,301	1.4	7	0.0
	73,090,452	11.6	34.9	122,400,593	19.4	5,027,913	0.8	29,682	0.0
1 5	22,900	23.1	77.4	2,888	2.9	1,369	1.3	0	0.0
	79,215,532	13.4	49.4	65,681,244	11.2	5,905,497	1.1	0	0.0
6	18,577	20.6	73.4	2,923	3.2	1,417	1.6	0	0.0
	65,384,970	10.7	32.2	122,542,821	19.9	5,875,430	1.0	0	0.0
7	22,788	23.1	78.6	2,644	2.7	1,201	1.2	0	0.0
	80,417,000	13.4	51.8	61,466,618	10.2	4,691,389	0.8	0	0.0
8	21,307	22.7	75.9	2,918	3.1	1,357	1.4	0	0.0
	73,692,731	11.3	31.7	142,355,804	21.9	5,911,392	0.8	0	0.0
9	17,213	18.7	75.5	2,402	2.6	1,023	1.1	0	0.0
	60,268,896	10.1	47.6	54,552,830	9.2	3,745,801	0.6	0	0.0
10	24,002	24.6	77.7	2,968	3.0	1,505	1.5	0	0.0
	84,006,223	12.6	36.9	128,082,994	19.2	6,272,967	0.9	0	0.0
11	18,373	20.2	76.0	2,411	2.6	1,163	1.3	0	0.0
	63,258,350	11.1	45.3	63,509,407	11.1	4,526,868	0.8	0	0.0
12	20,557	21.7	74.8	2,752	2.9	1,549	1.6	0	0.0
	71,690,509	11.4	34.2	120,821,033	19.2	7,155,897	1.1	0	0.0
2 1	22,616	23.2	80.2	2,333	2.4	987	1.0	0	0.0
	80,973,432	12.7	47.8	76,031,771	11.9	3,893,165	0.6	0	0.0
2	18,358	20.3	75.2	2,520	2.9	1,270	1.4	0	0.0
	67,664,771	10.9	35.7	106,791,286	17.2	5,895,126	0.9	0	0.0
3	19,842	20.8	77.6	2,388	2.5	1,192	1.3	0	0.0
	73,275,622	11.8	49.6	61,993,885	10.0	4,723,193	0.8	0	0.0
計	247,651	21.8	76.7	31,934	2.8	15,334	1.4	7	0.0
	872,938,488	11.7	40.2	1,126,230,286	15.1	63,624,638	0.9	29,682	0.0

(注) 1 上段は件数、下段は金額を示す。

2 本表の収納件数及び金額には、過年度調定分の収納件数及び金額を含む。

7 収納方法別年度末件数の推移

(単位 件・%)

項目 年度	納 入 制			口 座 振 替			計		
	件 数	構成比	前年度比	件 数	構成比	前年度比	件 数	構成比	前年度比
27	48,592	26.5	—	135,033	73.5	—	183,625	100.0	—
28	48,294	26.1	99.4	136,473	73.9	101.1	184,767	100.0	100.6
29	49,502	26.6	102.5	136,299	73.4	99.9	185,801	100.0	100.6
30	50,230	26.9	101.5	136,716	73.1	100.3	186,946	100.0	100.6
1	50,162	26.8	99.9	137,141	73.2	100.3	187,303	100.0	100.2

(注) 福祉減免等を含む。

(経営料金課)



(単位 件・円・%)

委託会社	構成比	自主納付計	構成比	口座振替		計	構成比
				口座振替	構成比		
2,310	2.4	27,523	29.0	67,202	70.9	94,725	99.9
9,017,607	1.4	209,566,247	33.2	420,154,579	66.7	629,720,826	99.9
2,441	2.5	29,598	29.8	69,648	70.2	99,246	100.0
9,430,611	1.6	160,232,884	27.3	428,767,355	72.8	589,000,239	100.1
2,379	2.6	25,296	28.0	65,468	72.1	90,764	100.1
9,305,257	1.5	203,108,478	33.1	412,393,180	67.0	615,501,658	100.1
2,350	2.4	28,983	29.4	69,479	70.6	98,462	100.0
8,585,045	1.4	155,160,052	25.8	447,640,444	74.3	602,800,496	100.1
2,474	2.6	28,056	29.8	65,670	70.1	93,726	99.9
10,537,241	1.6	232,497,168	35.6	418,271,439	64.3	650,768,607	99.9
2,167	2.4	22,805	24.8	69,368	75.3	92,173	100.1
7,982,751	1.3	126,550,278	21.2	471,911,982	78.9	598,462,260	100.1
2,412	2.5	30,887	31.6	66,730	68.4	97,617	100.0
9,538,093	1.4	227,900,277	34.1	439,024,006	65.8	666,924,283	99.9
2,225	2.4	24,172	26.5	66,817	73.4	90,989	99.9
8,383,484	1.5	139,678,109	24.5	430,146,615	75.5	569,824,724	100.0
2,635	2.8	27,493	29.0	67,256	71.0	94,749	100.0
9,895,096	1.6	209,562,535	33.3	419,386,122	66.7	628,948,657	100.0
2,271	2.3	28,207	28.9	69,453	71.1	97,660	100.0
8,400,062	1.3	169,298,430	26.5	467,894,897	73.4	637,193,327	99.9
2,268	2.5	24,416	27.1	65,954	73.0	90,370	100.1
8,995,786	1.4	189,346,969	30.4	432,140,599	69.5	621,487,568	99.9
2,138	2.2	25,560	26.8	69,708	73.2	95,268	100.0
7,726,102	1.2	147,718,802	23.8	472,386,373	76.2	620,105,175	100.0
28,070	2.5	322,996	28.5	812,753	71.6	1,135,749	100.1
107,797,135	1.5	2,170,620,229	29.2	5,260,117,591	70.8	7,430,737,820	100.0

(経営料金課)

8 一般用件数及び水量区分別水量

区 分 \ 用 途		家 事 営 業 用		公 共 用	
		件 数	水 量	件 数	水 量
基 本			(47.5)		(1.6)
		2,173,976.5	17,717,353	7,959.5	44,004
従 量	11 ~ 25 m <sup>3</sup>	(34.7)	12,957,594	(1.8)	48,821
	26 ~ 50 m <sup>3</sup>	(8.2)	3,054,319	(2.6)	70,315
	51 ~ 100 m <sup>3</sup>	(1.7)	622,871	(4.3)	118,864
	101 ~ 500 m <sup>3</sup>	(3.4)	1,285,044	(20.3)	559,163
	501 m <sup>3</sup> 以上	(4.5)	1,660,483	(63.8)	1,757,695
	プール汚水	(0.0)	9,454	(5.6)	155,386
	計	(52.5)	19,589,765	(98.4)	2,710,244
合 計		2,173,976.5	(100.0)	7,959.5	(100.0)
			37,307,118		2,754,248

- (注) 1 件数欄の端数は0.5か月分の基本料金分を示す。  
 2 ( )内数字は構成比を示す。  
 3 福祉減免及び災害減免を除く。

9 一般用途別件数及び水量区分別水量

区 分 \ 用 途		家 事 営 業 用		公 共 用	
		件 数	水 量	件 数	水 量
10m <sup>3</sup> まで		433,883	3,640,154	2,176	7,614
11~ 25m <sup>3</sup>		514,763	17,603,896	323	9,821
26~ 50m <sup>3</sup>		174,737	11,139,925	222	16,190
51~100m <sup>3</sup>		9,036	1,127,777	211	29,572
101~500m <sup>3</sup>		3,219	1,277,671	641	293,637
501 m <sup>3</sup> 以上		858	2,517,695	554	2,397,414
計		1,136,496	37,307,118	4,127	2,754,248

10 福祉減免対象者別実績

(単位 件・m<sup>3</sup>・円)

区 分	件 数	水 量	金 額
1 児童扶養手当受給世帯	16,540.0	155,127	17,438,330
2 身体障害者在宅世帯	43,505.5	395,665	45,881,294
3 知的障害者在宅世帯	8,436.0	82,599	8,897,718
4 精神障害者在宅世帯	3,081.5	27,117	3,250,052
5 重複障害者在宅世帯	116.0	1,072	122,248
6 社会福祉施設	1,503.0	12,335	1,585,574
計	73,182.0	673,915	77,175,216

(注) 災害減免(513.0件 4,662m<sup>3</sup> 541,024円)は除く。

(経営料金課)

(単位 件・m<sup>3</sup>・%)

工業用		米軍用		工事用		計	
件数	水量	件数	水量	件数	水量	件数	水量
	(0.8)		(10.1)		(3.4)		(43.8)
424.0	4,226	12.0	120	70.0	650	2,182,442.0	17,766,353
(1.2)	6,174	(15.2)	180	(3.8)	741	(32.0)	13,013,510
(1.8)	9,329	(25.3)	300	(5.4)	1,032	(7.7)	3,135,295
(3.2)	17,059	(42.0)	498	(9.8)	1,883	(1.9)	761,175
(15.9)	83,953	(7.4)	87	(42.3)	8,164	(4.8)	1,936,411
(77.1)	406,076	(0.0)	0	(35.3)	6,810	(9.4)	3,831,064
(0.0)	0	(0.0)	0	(0.0)	0	(0.4)	164,840
(99.2)	522,591	(89.9)	1,065	(96.6)	18,630	(56.2)	22,842,295
	(100.0)		(100.0)		(100.0)		(100.0)
424.0	526,817	12.0	1,185	70.0	19,280	2,182,442.0	40,608,648

(経営料金課)

(単位 件・m<sup>3</sup>)

工業用		米軍用		工事用		計	
件数	水量	件数	水量	件数	水量	件数	水量
3	46	0	0	6	50	436,068	3,647,864
15	654	0	0	8	208	515,109	17,614,579
13	929	0	0	2	103	174,974	11,157,147
21	3,159	6	498	3	351	9,277	1,161,357
85	39,953	6	687	8	3,935	3,959	1,615,883
83	482,076	0	0	3	14,633	1,498	5,411,818
220	526,817	12	1,185	30	19,280	1,140,885	40,608,648

(経営料金課)

11 助成制度

(1) 融資あっせん額及び利子補給金の交付状況

区 分		年 度				
		27	28	29	30	1
くみ取り 便所改造 工 事	融資件数 (件)	0	0	0	0	0
	融資金額 (円)	0	0	0	0	0
	利子補給件数 (件)	0	0	0	0	0
	利子補給金額 (円)	0	0	0	0	0
浄化槽 廃止工事	融資件数 (件)	4	1	0	0	0
	融資金額 (円)	1,540,000	450,000	0	0	0
	利子補給件数 (件)	9	9	7	4	2
	利子補給金額 (円)	19,637	17,498	8,131	2,400	731
合 計	融資件数 (件)	4	1	0	0	0
	融資金額 (円)	1,540,000	450,000	0	0	0
	利子補給件数 (件)	9	9	7	4	2
	利子補給金額 (円)	19,637	17,498	8,131	2,400	731
備 考	1 くみ取り便所を水洗便所に改造し、又は浄化槽を廃止して台所や風呂場などの排水と併せて公共下水道へ接続する工事をするとともに、市内の金融機関から工事資金の貸し付けが受けられる「融資あっせん」をしている。 2 融資あっせんの額(平成19年度から増額) (1) くみ取り便所を水洗便所に改造する工事の場合 便所1か所につき 600,000円まで(18年度までは300,000円) (2) し尿浄化槽を廃止して公共下水道に接続する工事の場合 浄化槽1基につき 600,000円まで(18年度までは200,000円) 3 借受人が金融機関に支払った利子相当額を利子補給している。					

(給排水課)

(2) 共同私設下水道設置費等補助金の交付状況

区 分		年 度				
		27	28	29	30	1
新設工事	補助件数 (件)	6	5	1	1	1
	延長距離 (m)	203.2	146.8	36.5	115.2	10.4
	補助金額 (円)	8,280,000	7,580,000	1,555,000	2,756,000	863,000
補修工事	補助件数 (件)	4	3	4	1	4
	延長距離 (m)	4.4	2.5	17.5	3.2	25.1
	補助金額 (円)	492,000	2,825,000	3,075,000	233,000	2,203,000
合 計	補助件数 (件)	10	8	5	2	5
	延長距離 (m)	207.6	149.3	54.0	118.4	35.5
	補助金額 (円)	8,772,000	10,405,000	4,630,000	2,989,000	3,066,000
備 考	共同私設下水道工事費の5分の4以内の額。ただし、補修等をするために要する費用の補助金の額が3万円未満のときは、補助を行わない。					

(給排水課)

(3) 低宅地内汚水ポンプ施設設置費等補助金の交付状況

区 分		年 度				
		27	28	29	30	1
新設工事	補助件数 (件)	2	0	0	1	0
	補助金額 (円)	2,889,000	0	0	907,000	0
補修工事	補助件数 (件)	2	2	4	1	0
	補助金額 (円)	676,000	1,227,000	2,928,000	1,480,000	0
合 計	補助件数 (件)	4	2	4	2	0
	補助金額 (円)	3,565,000	1,227,000	2,928,000	2,387,000	0
備 考	低宅地内汚水ポンプ施設工事費の5分の4以内の額。ただし、補修等をするために要する費用の補助金の額が3万円未満のときは、補助を行わない。					

(給排水課)

## 12 管渠の管理

### (1) 管理施設の内容

		平成30年度末	令和元年度末
整備面積 (ha)		5,949	5,949
管 渠	汚 水 (m)	782,928	783,422
	合 流 (m)	269,111	269,161
	雨 水 (m)	299,387	299,628
	計 (m)	1,351,426	1,352,211
汚水ます (個)	88,247	88,239	
汚水取付管 (か所)	16,026	16,408	
雨水ます (個)	59,694	59,710	
雨水取付管 (か所)	5,066	5,209	
人孔 (マンホール) (個)	59,878	59,918	
遊水池及び調整池 (池)	46	46	
雨水吐き室 (個)	54	54	

(計画課)

### (2) 委託清掃事業

内容	数量	延 長 等	廃棄物処分量
本管清掃		27,424 m	210.42 t
雨水ます清掃		19,455 か所	201.47 t
汚水ます清掃		45 か所	-
水路敷雑草伐開		86,472 m <sup>2</sup>	-
水路河床清掃		-	-
計			411.89 t

(下水道管渠課)

### (3) 巡視点検業務

内 容	日 数	回 数 等
指定個所巡視点検	144 日	1,650 回
水路・スクリーン・ます等の清掃	-	360 回
雨水吐き室点検	-	1,308 回
雨水吐き室の清掃	72 日	759 回
巡視点検時における施設の補修	-	-
マンホール蓋・ます蓋等の補修	-	-

(下水道管渠課)

### (4) 補修業務

内 容	延 長	件 数 等
本管	61.9 m	-
マンホール	-	622 か所
ます類	-	656 か所
取付管	153.0 m	97 か所
水路等	448.0 m	-
本管更生 (スパン)	514.2 m	-
本管更生 (部分)	-	-
取付管更生	-	-

(下水道管渠課)

## 13 管渠布設延長

(単位 m)

区分	処理 区名	地 区 名	汚 水	合 流	雨 水	計
東 部	下 町	田 浦	35,787	0	8,150	43,937
		吉 倉	17,965	0	6,508	24,473
		逸見・汐入	29,621	11,153	13,104	53,878
		下町第1	11,713	40,141	14,450	66,304
		下町第2	9,310	69,223	9,088	87,621
		根 岸	2,780	23,007	3,024	28,811
		森 崎	49,878	8,329	27,451	85,658
	町	久里浜第1	47,536	0	36,368	83,904
		久里浜第2	47,439	0	17,178	64,617
		久里浜第3	16,259	0	5,461	21,720
		浦 賀	117,650	0	26,694	144,344
		計	385,938	151,853	167,476	705,267
	上 町	追 浜	45,354	37,950	13,979	97,283
		上 町	29,265	79,358	8,685	117,308
		平 作	79,813	0	23,204	103,017
		計	109,078	79,358	31,889	220,325
	小 計	540,370	269,161	213,344	1,022,875	
西 部	野 比	59,525	0	30,758	90,283	
	長沢・津久井	32,913	0	11,768	44,681	
	大 楠	30,160	0	1,998	32,158	
	長 坂	34,301	0	14,075	48,376	
	武 山	56,232	0	22,271	78,503	
	長 井	29,921	0	5,414	35,335	
	計	243,052	0	86,284	329,336	
合 計		783,422	269,161	299,628	1,352,211	

(計画課)

14 ポンプ場の管理

運転状況

(単位 m<sup>3</sup>)

施設名	汚水揚水量		雨量
	年間	日平均	年間
追浜ポンプ場	3,766,720	10,292	199,490
深浦ポンプ場	307,782	841	-
長浦ポンプ場	1,372,476	3,750	-
汐入ポンプ場	4,968,016	13,574	323,359
日の出ポンプ場	7,656,757	20,920	472,665
馬堀ポンプ場	3,157,360	8,627	140,160
根岸ポンプ場	4,830,616	13,198	609,480
舟倉ポンプ場	917,708	2,507	717,770
舟倉第2ポンプ場	1,867,656	5,103	869,110
久里浜第1ポンプ場	1,358,710	3,712	683,700
久里浜第2ポンプ場	2,742,100	7,492	474,400
浦賀ポンプ場	3,606,234	9,853	-
鴨居ポンプ場	539,655	1,474	-
走水ポンプ場	206,006	563	-
伊勢町ポンプ場	28,261	77	-
津久井ポンプ場	3,557,619	9,720	-
長井ポンプ場	745,630	2,037	-
武ポンプ場	-	-	261,940
合計	41,629,306	113,741	4,752,073

(水再生課)

## 15 排水工事施工状況

(単位 件)

区分		浄化槽廃止	水洗便所改造	排水施設設置	建て替え	
月						
31	4	8	1	15	132	
1	5	4	0	15	117	
	6	6	0	15	103	
	7	2	1	28	102	
	8	3	1	25	81	
	9	3	1	20	89	
	10	7	0	11	97	
	11	3	3	29	107	
	12	4	1	20	89	
	2	1	8	0	20	97
		2	1	1	18	96
		3	3	1	23	95
	計		52	10	239	1,205
月平均		4	1	20	100	
前年度		64	11	298	1,385	
増△減		△ 12	△ 1	△ 59	△ 180	

(給排水課)



# V 職 員



1 職員配置状況

所 属		職 名		
		事務職員	技術職員	計
経 営 部	総 務 課	3 (13)	1 (1)	4 (14)
	経 営 料 金 課	7 (15)	0 (3)	7 (18)
	経 理 課	5 (12)	0 (0)	5 (12)
	用 地 管 理 課	3 (8)	4 (5)	7 (13)
技 術 部	計 画 課	0 (3)	9 (19)	9 (22)
	給 排 水 課	4 (7)	8 (22)	12 (29)
	水 道 管 路 課	0 (4)	0 (51)	0 (55)
	水 道 施 設 課	0 (1)	0 (20)	0 (21)
	浄 水 課	0 (2)	0 (35)	0 (37)
	下 水 道 管 渠 課	2 (2)	30 (30)	32 (32)
	下 水 道 施 設 課	1 (1)	19 (19)	20 (20)
	水 再 生 課	2 (2)	29 (29)	31 (31)
計		27 (70)	100 (234)	127 (304)

- (注) 1 年度末現在の数値で、管理者を除き、再任用職員を含む。  
 2 経営部長は、水道事業会計費用支弁とし、総務課の人数に含み、技術部長は、下水道事業会計費用支弁とし、計画課の人数に含む。  
 3 ( )書きは、水道事業、下水道事業を合わせた職員数である。  
 4 水道管路課、水道施設課、浄水課には下水道事業会計費用支弁職員はいない。

(総務課)

## 2 給料、手当内訳

(単位 人・円)

区 分	年 度				
	27	28	29	30	1
年 間 延 職 員 数 (A)	1,368	1,433	1,443	1,454	1,513
給 料 (B)	454,210,225	465,532,511	465,678,985	472,119,512	495,025,803
平均給料額(B)/(A)	332,025	324,866	322,716	324,704	327,182
基 本 給 (C)	518,275,718	530,900,866	529,982,510	537,647,418	564,229,920
平均基本給額(C)/(A)	378,857	370,482	367,278	369,771	372,921
時 間 外 勤 務 手 当	29,935,902	22,582,828	29,371,604	23,380,502	26,064,771
特 殊 勤 務 手 当	1,295,100	814,140	1,108,900	930,300	1,497,230
期 末 勤 勉 手 当	184,781,074	191,643,423	194,433,651	200,850,310	212,500,838
そ の 他 手 当	53,979,030	55,427,363	54,389,379	53,658,967	56,292,458
計 (D)	269,991,106	270,467,754	279,303,534	278,820,079	296,355,297
年間支給額(C)+(D)=(E)	788,266,824	801,368,620	809,286,044	816,467,497	860,585,217
平均月収額(E)/(A)	576,218	559,224	560,836	561,532	568,794

- (注) 1 管理者を除く。再任用職員を含む。(総務課)  
 2 育児休業取得者等の給料を支給していない職員を除く。  
 3 期末勤勉手当は、前年度からの賞与引当金を含む。

## 3 給料別内訳

(単位 人・%)

本 給	職 種		技 術 職 員		計	
	事 務 職 員		職 員 数	比 率	職 員 数	比 率
180,000 円 未 満	0	0.0	0	0.0	0	0.0
180,000 円 以 上 200,000 円 未 満	1	3.7	3	3.0	4	3.2
200,000 円 以 上 220,000 円 未 満	0	0.0	6	6.0	6	4.7
220,000 円 以 上 240,000 円 未 満	0	0.0	6	6.0	6	4.7
240,000 円 以 上 260,000 円 未 満	6	22.3	18	18.0	24	18.9
260,000 円 以 上 280,000 円 未 満	2	7.4	0	0.0	2	1.6
280,000 円 以 上 300,000 円 未 満	1	3.7	6	6.0	7	5.5
300,000 円 以 上 320,000 円 未 満	1	3.7	9	9.0	10	7.9
320,000 円 以 上 340,000 円 未 満	0	0.0	5	5.0	5	3.9
340,000 円 以 上 360,000 円 未 満	1	3.7	3	3.0	4	3.2
360,000 円 以 上 380,000 円 未 満	3	11.1	13	13.0	16	12.6
380,000 円 以 上 400,000 円 未 満	5	18.5	17	17.0	22	17.3
400,000 円 以 上 420,000 円 未 満	5	18.5	7	7.0	12	9.4
420,000 円 以 上 440,000 円 未 満	1	3.7	6	6.0	7	5.5
440,000 円 以 上 460,000 円 未 満	1	3.7	0	0.0	1	0.8
460,000 円 以 上 480,000 円 未 満	0	0.0	0	0.0	0	0.0
480,000 円 以 上 500,000 円 未 満	0	0.0	1	1.0	1	0.8
500,000 円 以 上	0	0.0	0	0.0	0	0.0
計	27	100	100	100	127	100
総 給 料 (円)	9,219,007		32,326,028		41,545,035	
職 員 1 人 当 たり 給 料 (円)	341,445		323,260		327,126	

- (注) 年度末現在の数値で、管理者を除き、再任用職員を含む。(総務課)

4 年 齢 別 内 訳

年 齢	職 種		技 術 職 員		計	
	事 務 職 員	職 員	職 員	職 員	職 員	比 率
	職員数	比 率	職員数	比 率	職員数	比 率
	人	%	人	%	人	%
20 歳 未 満	0	0.0	0	0.0	0	0.0
20 歳 以 上 25 歳 未 満	1	3.7	4	4.0	5	3.9
25 歳 以 上 30 歳 未 満	0	0.0	9	9.0	9	7.1
30 歳 以 上 35 歳 未 満	2	7.4	10	10.0	12	9.5
35 歳 以 上 40 歳 未 満	5	18.5	7	7.0	12	9.5
40 歳 以 上 45 歳 未 満	0	0.0	14	14.0	14	11.0
45 歳 以 上 50 歳 未 満	9	33.4	19	19.0	28	22.0
50 歳 以 上 55 歳 未 満	1	3.7	18	18.0	19	15.0
55 歳 以 上 60 歳 未 満	6	22.2	10	10.0	16	12.6
60 歳 以 上	3	11.1	9	9.0	12	9.4
計	27	100	100	100	127	100
平 均 年 齢	47歳10月		45歳0月		45歳7月	

(注) 年度末現在の数値で、管理者を除き、再任用職員を含む。

(総務課)

年 度	年 齢	20歳未満	20歳以上 30歳未満	30歳以上 40歳未満	40歳以上 50歳未満	50歳以上 60歳未満	60歳以上	平均年齢
		27	職員数 比 率	0 0.0	12 10.3	21 18.1	47 40.5	25 21.6
28	職員数 比 率	0 0.0	13 10.8	22 18.3	47 39.2	26 21.7	12 10.0	120 44歳5月
29	職員数 比 率	0 0.0	19 15.7	21 17.3	44 36.4	27 22.3	10 8.3	121 44歳5月
30	職員数 比 率	0 0.0	13 10.7	24 19.9	41 33.9	31 25.6	12 9.9	121 45歳5月
1	職員数 比 率	0 0.0	14 11.0	24 18.9	42 33.1	35 27.6	12 9.4	127 45歳7月

(注) 各年度末現在の数値で、管理者を除き、再任用職員を含む。

(総務課)

5 勘定別職員内訳

勘 定	年 度				
	27	28	29	30	1
	人	人	人	人	人
損 益 勘 定 支 弁 職 員 数	78	81	82	83	86
資 本 勘 定 支 弁 職 員 数	38	39	39	38	41
計	116	120	121	121	127

(注) 年度末現在の数値で、管理者を除き、再任用職員を含む。

(総務課)

## 6 勤続年数別内訳

年 数	職 種	事 務 職 員		技 術 職 員		計	
		職員数	比 率	職員数	比 率	職員数	比 率
		人	%	人	%	人	%
5 年 未 満		2	7.4	17	17.0	19	15.0
5 年 以 上 10 年 未 満		3	11.1	17	17.0	20	15.7
10 年 以 上 15 年 未 満		3	11.1	8	8.0	11	8.7
15 年 以 上 20 年 未 満		0	0.0	5	5.0	5	3.9
20 年 以 上 25 年 未 満		2	7.4	10	10.0	12	9.4
25 年 以 上 30 年 未 満		8	29.6	19	19.0	27	21.3
30 年 以 上		9	33.4	24	24.0	33	26.0
計		27	100	100	100	127	100
平 均 勤 続 年 数		23年11月		19年 3 月		20年 3 月	

(注) 年度末現在の数値で、管理者を除き、再任用職員を含む。

(総務課)

# VI 現 況





1 地区別整備概要

(令和2年3月31日現在)

		計	下町処理区	追浜処理区	上町処理区	西処理区
行政面積	(ha)	10,082				
行政世帯	(世帯数)	167,068				
行政人口	(人)	390,549				
整備面積 (ha)	分流	4,812.94	2,647.67	316.98	507.39	1,340.90
	合流	1,135.78	655.86	144.96	334.96	0.00
	計	5,948.72	3,303.53	461.94	842.35	1,340.90
整備人口 (人)	分流	293,307	163,431	18,188	39,595	72,093
	合流	88,608	48,297	13,520	26,791	0
	計	381,915	211,728	31,708	66,386	72,093
処理面積	(ha)	5,859.50	3,216.28	461.94	842.35	1,338.93
処理開始区域内世帯	(世帯数)	163,492	90,053	14,311	29,490	29,638
処理人口	(人)	381,915	211,728	31,708	66,386	72,093
水洗化世帯	(世帯数)	157,536	87,769	13,988	28,759	27,020
水洗化人口	(人)	368,024	206,411	31,044	64,792	65,777
水洗化世帯率 (%)		96.4	97.5	97.7	97.5	91.2
水洗化人口率 (%)		96.4	97.5	97.9	97.6	91.2
管渠延長 (m)	汚水	783,422	385,938	45,354	109,078	243,052
	合流	269,161	151,853	37,950	79,358	0
	雨水	299,628	167,476	13,979	31,889	86,284
	計	1,352,211	705,267	97,283	220,325	329,336
都市浸水対策整備済区域面積	(ha)	2,313.53	1,361.88	128.47	452.41	370.77
都市浸水対策整備対象区域面積	(ha)	4,395.29	2,381.97	331.73	817.34	864.25
下水道による都市浸水対策達成率 (%)		52.6	57.2	38.7	55.4	42.9

(注) 1 行政人口は、推計人口を用いている。

(計画課)

2 都市浸水対策整備対象区域面積

10年に1回程度の大雨に対して市街地の都市浸水対策が必要な区域の面積

都市浸水対策整備対象区域面積＝事業計画面積－直区域面積

－開発行為で整備する区域面積－市街化調整区域面積

2 管渠の現況

(1) 整備面積

(単位：ha)

処理区	地区名	事業計画面積	令和元年度末 整備面積			
			分流汚水	合流	計	雨水
下町 処理区	田 浦	287.26	278.67	0.00	278.67	147.52
	吉 倉	160.08	160.08	0.00	160.08	136.67
	逸見・汐入	325.29	212.15	57.84	269.99	133.98
	下町第1	243.56	92.78	150.78	243.56	171.44
	下町第2	366.72	74.60	292.12	366.72	196.43
	根 岸	119.52	0.00	119.52	119.52	103.50
	森 崎	448.02	412.42	35.60	448.02	333.02
	久里浜第1	374.16	374.16	0.00	374.16	300.28
	久里浜第2	413.01	413.01	0.00	413.01	301.49
	久里浜第3	58.01	58.01	0.00	58.01	37.36
	浦 賀	583.07	571.79	0.00	571.79	370.01
	小 計	3,378.70	2,647.67	655.86	3,303.53	2,231.70
追浜 処理区	追 浜	461.94	316.98	144.96	461.94	259.83
上町 処理区	上 町	474.24	139.28	334.96	474.24	232.98
	平 作	368.66	368.11	0.00	368.11	247.93
	小 計	842.90	507.39	334.96	842.35	480.91
東地区計		4,683.54	3,472.04	1,135.78	4,607.82	2,972.44
西 処 理 区	野 比	420.83	403.12	0.00	403.12	311.57
	長沢・津久井	190.22	188.38	0.00	188.38	94.41
	大 楠	114.44	110.27	0.00	110.27	50.68
	長 坂	203.10	200.26	0.00	200.26	114.67
	武 山	417.32	329.02	0.00	329.02	256.50
	長 井	111.07	109.85	0.00	109.85	41.12
	小 計	1,456.98	1,340.90	0.00	1,340.90	868.95
西地区計		1,456.98	1,340.90	0.00	1,340.90	868.95
全市域合計		6,140.52	4,812.94	1,135.78	5,948.72	3,841.39

(注) 雨水は、分流区域の雨水整備済面積と合流区域の雨水整備済面積の合算値である。

(計画課)

(2) 整備延長

(単位：m)

種別	項目	令和元年度末整備延長	備 考
分 流 汚 水 ・ 合 流		1,052,583	783,422(汚水) 269,161(合流)
分 流 雨 水		299,628	
合 計		1,352,211	

(計画課)

3 ポンプ場の現況

ポンプ場名	所在地	計画敷地面積・ ( )は台帳面積 ㎡	目的	全 体 計 画				令和元年度末整備状況		運転開始
				排水面積 ha	排水量 m <sup>3</sup> /分	排水能力 m <sup>3</sup> /分	ポンプ施設 口径・能力・台数	排水能力 m <sup>3</sup> /分	ポンプ施設 口径・能力・台数	年月日
追 浜	追浜本町 2丁目1番地142 (865)2198	1,500 (1,524.15)	汚水	290.73	66.6	66.6	φ 350×22.2m <sup>3</sup> /分×3台	66.6	φ 350×22.2m <sup>3</sup> /分×3台	S.63.10.1
			雨水	51.53	474.5	520.0	φ 1,000×200m <sup>3</sup> /分×1台 φ 1,350×320m <sup>3</sup> /分×1台	550.0	φ 1,000×145m <sup>3</sup> /分×2台 φ 1,350×260m <sup>3</sup> /分×1台	S.44.1.5
深 浦	浦郷町 5丁目2931番地	260 (263.78)	汚水	51.40	1.6	1.6	φ 150×1.6m <sup>3</sup> /分×2台 (内1台予備)	3.0	φ 150×3.0m <sup>3</sup> /分×2台 (内1台予備)	S.59.5.1
長 浦	田浦港町 無番地 (861)0282	1,200 (1,194.5)	汚水	274.86	5.6	5.6	φ 200×2.8m <sup>3</sup> /分×3台 (内1台予備)	12.0	φ 250×6.0m <sup>3</sup> /分×3台 (内1台予備)	S.63.4.1
汐 入	汐入町 1丁目1番地 (824)6280	1,580 (1,588.13)	汚水	772.51	68.0	68.0	φ 900×11m <sup>3</sup> /分×2台 φ 1,650×46m <sup>3</sup> /分×1台	114.0	φ 900×11m <sup>3</sup> /分×2台 φ 1,650×46m <sup>3</sup> /分×2台	S.46.4.1
			雨水	39.87	401.0	420.0	φ 1,200×220m <sup>3</sup> /分×1台 φ 1,000×200m <sup>3</sup> /分×1台	330.0	φ 2,850×165m <sup>3</sup> /分×2台	
日の出	日の出町 2丁目16番地 (823)3419	4,400 (4,652.07)	汚水	868.75	42.0	42.0	φ 400×21.0m <sup>3</sup> /分×2台	132.0	φ 400×21m <sup>3</sup> /分×2台 φ 600×45m <sup>3</sup> /分×2台	S.44.4.1
			雨水	71.63	417.6	425.0	φ 600×45m <sup>3</sup> /分×2台 φ 700×65m <sup>3</sup> /分×3台 φ 1,000×140m <sup>3</sup> /分×1台	335.0	φ 700×65m <sup>3</sup> /分×3台 φ 1,000×140m <sup>3</sup> /分×1台	S.40.4.1
馬 堀	馬堀海岸 1丁目30番1号 (843)1730	1,420 (1,001.00)	汚水	157.04	102.0	102.0	φ 900×11m <sup>3</sup> /分×2台 φ 1,550×40m <sup>3</sup> /分×2台	102.0	φ 900×11m <sup>3</sup> /分×2台 φ 1,550×40m <sup>3</sup> /分×2台	S.48.4.1
			雨水	25.60	188.4	292.0	φ 2,700×146m <sup>3</sup> /分×2台	292.0	φ 2,700×146m <sup>3</sup> /分×2台	
根 岸	根岸町 3丁目5番23号 (836)8522	2,030 (1,960.34)	汚水	212.79	99.0	99.0	φ 400×20m <sup>3</sup> /分×1台 φ 500×32m <sup>3</sup> /分×1台 φ 600×47m <sup>3</sup> /分×1台	99.0	φ 400×20m <sup>3</sup> /分×1台 φ 500×32m <sup>3</sup> /分×1台 φ 600×47m <sup>3</sup> /分×1台	S.47.4.1
			雨水	97.15	872.5	1,040.0	φ 1,000×200m <sup>3</sup> /分×2台 φ 1,350×320m <sup>3</sup> /分×2台	1,040.0	φ 1,000×200m <sup>3</sup> /分×2台 φ 1,350×320m <sup>3</sup> /分×2台	S.45.4.1
舟 倉	久比里 1丁目6番6号 (843)7147	1,600 (1,604.46)	汚水	90.82	3.3	3.3	φ 200×3.3m <sup>3</sup> /分×2台 (内1台予備)	3.5	φ 200×3.5m <sup>3</sup> /分×2台 (内1台予備)	S.58.6.1
			雨水	42.19	444.9	460.0	φ 1,000×140m <sup>3</sup> /分×1台 φ 1,200×160m <sup>3</sup> /分×2台	510	φ 1,000×140m <sup>3</sup> /分×1台 φ 1,200×160m <sup>3</sup> /分×1台 φ 1,200×210m <sup>3</sup> /分×1台	S.52.6.1
舟 倉 第 2	舟倉 1丁目1番16号 (834)0450	5,580 (5,627.92)	汚水	193.23	6.1	6.3	φ 250×2.1m <sup>3</sup> /分×4台 (内1台予備)	18.0	φ 250×6.0m <sup>3</sup> /分×4台 (内1台予備)	S.58.6.1
			雨水	146.06	1,270.7	1,280.0	φ 1,000×140m <sup>3</sup> /分×2台 φ 1,200×170m <sup>3</sup> /分×2台 φ 1,500×330m <sup>3</sup> /分×2台	1,270.0	φ 1,000×140m <sup>3</sup> /分×2台 φ 1,500×330m <sup>3</sup> /分×3台	
久里浜 第 1	内川 2丁目4番10号 (835)4056	5,230 (5,351.41)	汚水	160.48	4.0	4.0	φ 200×2.0m <sup>3</sup> /分×3台 (内1台予備)	34.4	φ 400×17.2m <sup>3</sup> /分×3台 (内1台予備)	S.57.6.1
			雨水	80.06	713.8	720.0	φ 1,000×160m <sup>3</sup> /分×2台 φ 1,200×200m <sup>3</sup> /分×2台	840.0	φ 1,000×140m <sup>3</sup> /分×2台 φ 1,100×160m <sup>3</sup> /分×1台 φ 1,200×200m <sup>3</sup> /分×2台	S.46.4.1
久里浜 第 2	神明町 21番地 (835)7923	2,440 (2,438.45)	汚水	394.09	12.4	12.6	φ 300×6.3m <sup>3</sup> /分×3台 (内1台予備)	13.6	φ 250×6.8m <sup>3</sup> /分×3台 (内1台予備)	S.57.6.1
			雨水	66.98	615.2	630	φ 1,200×210m <sup>3</sup> /分×3台	680.0	φ 900×100m <sup>3</sup> /分×1台 φ 1,100×160m <sup>3</sup> /分×1台 φ 1,200×210m <sup>3</sup> /分×2台	
浦 賀	浦賀町 7丁目1番1号 (842)6750	1,340 (1,340.00)	汚水	505.57	17.3	17.4	φ 400×8.7m <sup>3</sup> /分×3台 (内1台予備)	33.0	φ 400×16.5m <sup>3</sup> /分×3台 (内1台予備)	S.62.4.1
鴨 居	鴨居 2丁目595番地2 (844)2302	1,840 (1,620.31)	汚水	71.80	3.0	3.0	φ 150×1.5m <sup>3</sup> /分×3台 (内1台予備)	6.4	φ 150×3.2m <sup>3</sup> /分×3台 (内1台予備)	H.2.4.1

ポンプ場名	所在地	計画敷地面積・ ( )は台帳面積 ㎡	目的	全体計画				令和元年度末整備状況		運転開始
				排水面積 ha	排水量 m <sup>3</sup> /分	排水能力 m <sup>3</sup> /分	ポンプ施設 口径・能力・台数	排水能力 m <sup>3</sup> /分	ポンプ施設 口径・能力・台数	年月日
走水	走水 2丁目4番1号	720 ( 219.55)	汚水	29.15	0.9	1.0	φ100×1.0m <sup>3</sup> /分×2台 (内1台予備)	1.6	φ100×0.8m <sup>3</sup> /分×3台 (内1台予備)	H. 5. 4. 1
伊勢町	走水 1丁目2番3号	630	汚水	3.28	0.1	0.1	φ100×0.1m <sup>3</sup> /分×2台 (内1台予備)	0.3	φ100×0.3m <sup>3</sup> /分×2台 (内1台予備)	H. 4. 4. 1
津久井	津久井 2丁目10番20号	2,170 (1,513.00)	汚水	611.05	13.8	14.1	φ350×4.7m <sup>3</sup> /分×4台 (内1台予備)	36.0	φ350×12.0m <sup>3</sup> /分×3台	H.10. 3. 1
長井	長井 1丁目24番10号	620 ( 205.04)	汚水	94.91	2.4	2.4	φ150×1.2m <sup>3</sup> /分×3台 (内1台予備)	6.4	φ150×3.2m <sup>3</sup> /分×3台 (内1台予備)	H.10. 3. 1
武	林 2丁目9番11号 (856)9090	2,820 (1,980.11)	雨水	24.76	348.4	360	φ700×60m <sup>3</sup> /分×1台 φ1,000×150m <sup>3</sup> /分×2台	430	φ1,000×140m <sup>3</sup> /分×2台 φ1,000×150m <sup>3</sup> /分×1台	S.60. 4. 1

(計画課・水再生課)

4 浄化センターの現況

(1) 下町浄化センター

(概要)

所在地	三春町2丁目1番地及び 平成町3丁目2番地 (823)5821	処 理 面 積		処 理 能 力	晴天時1日最大処理量		放 流 先
		全体計画	現 在		全体計画	現 在	
敷地面積 ( )は台帳面積	約 92,700 m <sup>2</sup>	3,381 ha	3,216 ha		117,400 m <sup>3</sup>	143,800 m <sup>3</sup>	東 京 湾
運 転 開 始 年 月 日	昭和44年4月1日	処 理 人 口			雨天時最大処理量		
処 理 方 法	標準活性汚泥法	全体計画	現 在		全体計画	現 在	
		千人	千人		m <sup>3</sup> /sec	m <sup>3</sup> /日	
		210.0	211.7	6.748	526,600		

(施設内容)

施設名	形 状・寸 法	全 体 計 画	令和元年度末既設	
水 処 理	汚水沈砂池	巾 4.7m×長 14.0m×有効水深 1.38m 巾 2.5m×長 12.0m×有効水深 0.85m	4池 3池	4池 2池
	雨水沈砂池	巾 4.7m×長 14.0m×有効水深 2.30m 巾 3.0m×長 14.0m×有効水深 1.90m	2池 3池	2池 3池
	汚水ポンプ	立軸渦巻 (φ 400mm 21m <sup>3</sup> /分, φ 500mm 33m <sup>3</sup> /分) 立軸斜流 (φ 800mm 80m <sup>3</sup> /分, φ 1,100mm 170m <sup>3</sup> /分) 立軸渦巻 (φ 450mm 28m <sup>3</sup> /分) 立軸渦巻 (φ 700mm 56m <sup>3</sup> /分)	φ 400 2台, φ 500 1台 φ 800 2台, φ 1,100 1台 φ 450 2台 φ 700 2台	φ 400 2台, φ 500 1台 φ 800 2台, φ 1,100 1台 φ 450 1台 φ 700 2台 (内 1 台予備)
	雨水ポンプ	立軸斜流 (φ 1,000mm 142m <sup>3</sup> /分) 立軸斜流 (φ 800mm 106m <sup>3</sup> /分)	φ 1,000 3台 φ 800 3台	φ 1,000 3台 φ 800 3台
	最初沈殿池	巾 11.7m×長 22.1m×有効水深 2.8m 巾 9.2m×長 34.2m×有効水深 4.0m 巾 9.5m×長 30.5m×有効水深 3.0m	- 8池 5池	3池 8池 2池
	反応タンク	巾 5.7m×長 103.8m×有効水深 5.0m 巾 4.6m×長 47.2m×有効水深 6.0m 巾 10.0m×長 109.0m×有効水深 10.0m	- 16槽 5槽	2槽 16槽 2槽
	最終沈殿池	巾 11.7m×長 34.0m×有効水深 3.45m 巾 9.2m×長 32.7m×有効水深 3.10m 巾 9.5m×長 68.0m×有効水深 3.50m (2層)	- 16池 5池	3池 16池 2池
	消毒設備	巾 2.0m×長 330.0m×水深 2.0m 巾 2.5m×長 135.0m×水深 2.5m	1池 2池	1池 1池
	雨水滞水池	巾 33.0m×長 52.0m×水深 14.5m (滞水容量 20,700m <sup>3</sup> ) 内径 9.0m×有効水深 3.6m	1池	1池
	汚 泥 処 理	汚泥濃縮タンク	内径 9.0m×有効水深 3.6m	6槽
汚泥濃縮設備		遠心濃縮機 50m <sup>3</sup> /h 遠心脱水機 10m <sup>3</sup> /h スクリュープレス脱水機 10m <sup>3</sup> /h	5台 - 10m <sup>3</sup> /h 4基	5台 10m <sup>3</sup> /h 2基 10m <sup>3</sup> /h 2基
焼却炉		流動床式焼却炉 40t/日 50t/日 60t/日 90t/日	- - 3基 -	1基 - - 1基
管 理 棟		RC造地下2階地上4階建	1棟	1棟

(計画課・水再生課)

(2) 追浜浄化センター

(概要)

所在地	浦郷町5丁目2931番地 (865)3321	処 理 面 積		処 理 能 力	晴天時1日最大処理量		放 流 先
		全体計画	現 在		全体計画	現 在	
敷地面積 ( )は台帳面積	約 37,960 m <sup>2</sup>	704 ha	462 ha		18,000 m <sup>3</sup>	20,400 m <sup>3</sup>	東 京 湾
運 転 開 始 年 月 日	昭和59年5月1日	処 理 人 口			雨天時最大処理量		
処 理 方 法	標準活性汚泥法	全体計画	現 在		全体計画	現 在	
		千人	千人		m <sup>3</sup> /sec	m <sup>3</sup> /日	
		25.9	31.7	1.274	110,600		

## (施設内容)

施設名	形状・寸法	全体計画	令和元年度末既設	
水処理	沈砂池	巾 1.5m×長 15.0m×有効水深 1.15m	3池	2池
	汚水ポンプ	立軸渦巻斜流 φ 350mm 13.0m <sup>3</sup> /分 φ 500mm 35.0m <sup>3</sup> /分	φ 350 2台 φ 500 2台	φ 350 2台 φ 500 2台
	最初沈殿池	巾 11.2m×長 35.0m×有効水深 4.2m	3池	2池
	反応タンク	巾 5.6m×長 55.0m×有効水深 5.2m×2水路	3槽	2槽
	最終沈殿池	巾 11.2m×長 42.0m×有効水深 2.8m	3池	3池
	消毒設備	巾 3.0m×長 34.0m×有効水深 3.1m×4水路	1池	1池
汚泥処理	汚泥濃縮タンク	内径 6.3m×有効水深 3.5m	1槽	1槽
	余剰汚泥濃縮設備	ベルト型ろ過濃縮機 10m <sup>3</sup> /h	2基	2基
	脱水機設備	圧入式スクリーンプレス脱水機 6.0m <sup>3</sup> /h 圧入式スクリーンプレス脱水機 9.1m <sup>3</sup> /h	- 2基	2基 -
管理棟	RC造地下1階地上3階建	1棟	1棟	

(計画課・水再生課)

(3) 上町浄化センター  
(概要)

所在地	公郷町1丁目25番地 (836)2047	処理面積		処理能力	晴天時1日最大処理量		放流先
		全体計画	現在		全体計画	現在	
敷地面積 ( )は台帳面積	㎡ (22,524.60) 約 24,700	ha 843	ha 842	処理能力	m <sup>3</sup> 17,000	m <sup>3</sup> 35,200	平作川
運転開始 年月日	昭和41年6月1日	処理人口			雨天時最大処理量		
処理方法	標準活性汚泥法	千人	千人		全体計画	現在	
		62.6	66.4		m <sup>3</sup> /sec 0.708	m <sup>3</sup> /日 121,100	

## (施設内容)

施設名	形状・寸法	全体計画	令和元年度末既設	
水処理	汚水沈砂池	巾 2.50m×長 15.0m×有効水深 1.45m	2池	2池
	雨水沈砂池	巾 1.85m×長 15.3m×有効水深 0.585m 巾 4.00m×長 14.2m×有効水深 1.30m 巾 3.00m×長 15.0m×有効水深 1.30m 巾 3.00m×長 13.5m×有効水深 1.80m	2池 2池 1池 2池	2池 2池 1池 -
	汚水ポンプ	立軸斜流 (φ 400mm 20m <sup>3</sup> /分, φ 450mm 26m <sup>3</sup> /分) (φ 500mm 30m <sup>3</sup> /分)	φ 400 3台, φ 450 1台 φ 500 1台	φ 400 2台, φ 450 1台 φ 500 1台
	雨水ポンプ	横軸斜流 (φ 800mm 85m <sup>3</sup> /分, φ 1,000mm 140m <sup>3</sup> /分) (φ 1,200mm 200m <sup>3</sup> /分) 立軸斜流 (φ 900mm 110m <sup>3</sup> /分, φ 1,200mm 190m <sup>3</sup> /分)	φ 800 2台, φ 1,000 2台 φ 1,200 1台 φ 900 1台, φ 1,200 2台	φ 800 2台, φ 1,000 2台 φ 900 -, φ 1,200 1台 φ 1,200 -
	最初沈殿池	巾 4.50m×長 26.5m×有効水深 2.9m 巾 5.60m×長 28.9m×有効水深 3.3m	- 3池	4池 3池
	反応タンク	巾 5.95m×長 27.0m×有効水深 4.8m×2水路 巾 5.60m×長 41.6m×有効水深 4.8m×2水路	- 3槽	2槽 3槽
	最終沈殿池	巾 10.4m×長 25.5m×有効水深 3.30m 巾 11.0m×長 32.0m×有効水深 3.00m	- 3池	2池 3池
	消毒設備	巾 1.8m×長 15.50m×水深 1.7m×4屈折 巾 2.5m×長 20.00m×水深 1.7m×3屈折	- 3池	1池 1池
管理棟	RC造3階建	1棟	1棟	
場内ポンプ場	沈砂池	汚水沈砂池 巾 0.60m×長 13.5m×有効水深 0.40m	2池	2池
	汚水ポンプ	立軸渦巻斜流 (φ 150mm×2.5m <sup>3</sup> /分, φ 200mm×3.7m <sup>3</sup> /分, φ 200mm×3.3m <sup>3</sup> /分)	φ 200 1台, φ 200 2台	φ 150 1台, φ 200 2台
	管理棟	RC造地下2階地上2階建	1棟	1棟

(計画課・水再生課)

## (4) 西浄化センター

## (概 要)

所在地	長坂2丁目2番2号 (857)6596	処 理 面 積		処 理 能 力	晴天時1日最大処理量		放 流 先
		全体計画	現 在		全体計画	現 在	
敷 地 面 積 ( )は台帳面積	約 60,000 m <sup>2</sup>	1,611 ha	1,339 ha		28,300 m <sup>3</sup>	42,000 m <sup>3</sup>	松 越 川
運 転 開 始 年 月 日	平成10年3月1日	処 理 人 口			雨天時最大処理量		
処 理 方 法	標準活性汚泥法	全体計画	現 在		全体計画	現 在	
		70.5 千人	72.1 千人		m <sup>3</sup> /sec -	m <sup>3</sup> /sec -	

## (施設内容)

施設名	形 状・寸 法	全 体 計 画	令和元年度末既設	
水 処 理	沈 砂 池	巾 1.6m×長 12.0m×有効水深 0.8m	3池	2池
	汚 水 ポ ン プ	立軸斜流 $\left[ \begin{array}{l} \phi 350\text{mm } 18\text{m}^3/\text{分} \\ \phi 500\text{mm } 36\text{m}^3/\text{分} \end{array} \right]$	$\phi 350$ 2台 -	$\phi 350$ 1台 $\phi 500$ 2台
	最 初 沈 殿 池	巾 10.0m×長 28.0m×有効水深 3.5m	4池	3池
	反 応 タ ン ク	巾 10.0m×長 56.0m×有効水深 10.0m	4槽	3槽
	最 終 沈 殿 池	巾 10.0m×長 56.0m×有効水深 3.5m	4池	3池
	消 毒 設 備	紫外線消毒設備	18,000×2基	20,000×2基 25,000×1基
汚 泥 処 理	汚泥調整タンク	内径 8.0m×有効水深 3.5m	3槽	2槽
	送 泥 ポ ン プ	内径 200mm 1.1m <sup>3</sup> /分・台×41.0m (直列2段) 内径 250mm 2.5m <sup>3</sup> /分・台×41.0m (直列2段)	4台 -	- 4台
	山 科 台 調 整 棟	RC造地下1階地上2階建	1棟	1棟
管 理 棟	RC造地下3階地上3階建	1棟	1棟	

(計画課・水再生課)

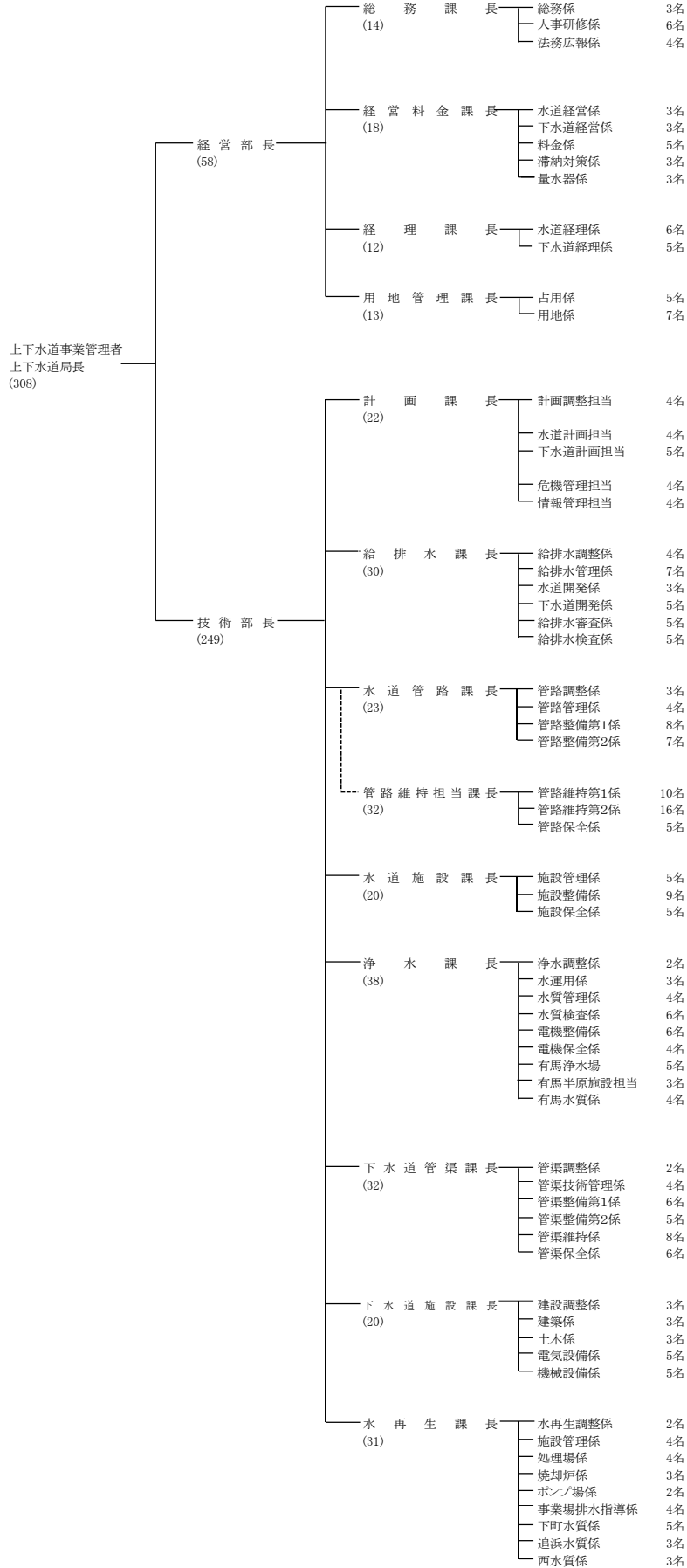




# 参 考 资 料



横須賀市上下水道局組織図(職員数)(令和2年4月1日現在)



(注) 管理者を含む。  
局の人数には局長、部の人数には部長、課の人数には課長を含む。

## 上下水道局事務分掌一覧（令和2年4月1日現在）

経営部 総務課	【電話】：046-822-8605 【E-mail】：ga-ws@city.yokosuka.kanagawa.jp
<ol style="list-style-type: none"><li>(1) 庁舎の管理（局内の他課の主管に属する事務に係る庁舎の管理を除く。）及び自動車の管理に関する事。</li><li>(2) 公印の管理に関する事。</li><li>(3) 式典及び交際に関する事。</li><li>(4) 広報活動に関する事。</li><li>(5) 職員の任免、分限、賞罰、服務その他の身分に関する事。</li><li>(6) 職員の給与、勤務時間その他の勤務条件に関する事。</li><li>(7) 労働協約及び団体交渉に関する事。</li><li>(8) 職員研修等に関する事。</li><li>(9) 職員の安全衛生、福利厚生及び被服に関する事。</li><li>(10) 組織に関する事。</li><li>(11) コンプライアンスに関する事。</li><li>(12) 事務の改善に関する事。</li><li>(13) 文書事務の総括に関する事。</li><li>(14) 規程等の審査及び公示に関する事。</li><li>(15) 関係機関及び関係団体との調整及び連絡に関する事。</li><li>(16) 局内の事務事業の調整及び連絡に関する事。</li><li>(17) 局内の他課の主管に属しない事務に関する事。</li></ol>	

経営部 経営料金課	【電話】：046-822-9840 【E-mail】：fd-ws@city.yokosuka.kanagawa.jp
<ol style="list-style-type: none"><li>(1) 上下水道経営の管理に関する事。</li><li>(2) 分水に関する事。</li><li>(3) 事業の統計に関する事。</li><li>(4) 給水及び下水道使用の開始等の手続に関する事。</li><li>(5) 使用水量の計量及び認定に関する事。</li><li>(6) 水道料金及び下水道使用料（以下「水道料金等」という。）その他諸収入（別に定めるものを除く。）の徴収に関する事。</li><li>(7) 水道料金等の滞納整理に関する事。</li><li>(8) 水道メーターに関する事。</li></ol>	

経営部 経理課	【電話】：046-822-8612 【E-mail】：fa-ws@city.yokosuka.kanagawa.jp
<ol style="list-style-type: none"><li>(1) 予算の編成、配当及び執行管理に関する事。</li><li>(2) 資金計画に関する事。</li><li>(3) 決算の調製に関する事。</li><li>(4) 指定金融機関に関する事。</li><li>(5) 現金及び有価証券等の出納及び保管に関する事。</li><li>(6) 固定資産に係る会計事務に関する事。</li><li>(7) たな卸資産等（量水器を除く。）の管理に関する事。</li><li>(8) 企業債の借入れ申請及び償還に関する事。</li><li>(9) 物件及び工事請負等の契約に関する事。</li><li>(10) 契約の履行状況の調査及び検査に関する事。</li></ol>	

経営部 用地管理課	【電話】：046-822-8613 【E-mail】：lad-ws@city.yokosuka.kanagawa.jp
<ol style="list-style-type: none"><li>(1) 事業用地等の活用に係る企画、調整及び実施に関する事。</li><li>(2) 事業用地の取得、借受け及び処分に関する事。</li><li>(3) 事業用地等の権利等の管理及び運用に関する事。</li></ol>	

技術部 計画課	【電話】：046-822-8378 【E-mail】：mpd-ws@city.yokosuka.kanagawa.jp
<ol style="list-style-type: none"><li>(1) 上下水道技術の調査及び研究並びに工事安全に関する事。</li><li>(2) 上下水道施設の計画及び調整に関する事。</li><li>(3) 上下水道施設の工事等に共通する設計、積算及び施行に係る基準並びに上下水道施設の管理に係る基準の総括管理に関する事。</li><li>(4) 情報化の計画、推進及び調整に関する事。</li><li>(5) 上下水道施設情報の管理に関する事。</li><li>(6) 公共下水道台帳の調製及び保管に関する事。</li><li>(7) 災害及び危機事案対策の総括管理に関する事。</li><li>(8) 環境対策の総括管理に関する事。</li></ol>	

技術部 給排水課 【電話】：046-822-8625 【E-mail】：wsd-ws@city.yokosuka.kanagawa.jp

- (1) 給水装置工事及び私設下水道工事（以下「給排水工事」という。）の受付、設計審査及び検査に関する事。
- (2) 給排水工事の相談に関する事。
- (3) 開発行為等による給排水工事の指導及び協議並びに自費施工工事の承認に関する事。
- (4) 水道利用加入金等の徴収に関する事。
- (5) 下水道事業受益者負担金の賦課徴収に関する事。
- (6) 指定給水装置工事事業者及び指定下水道工事店に関する事。
- (7) 給水装置工事主任技術者等及び私設下水道工事責任技術者に関する事。
- (8) 貯水槽水道の適正管理に係る指導等に関する事。
- (9) 下水道の供用開始に関する事。
- (10) 私設下水道の普及及び指導に関する事。
- (11) 下水道取付管等の建設改良工事の設計及び施行に関する事。
- (12) 承認工事及び共同私設下水道設置工事等の助成に関する事。

技術部 水道管路課 【電話】：046-823-1777 【E-mail】：wsf-ws@city.yokosuka.kanagawa.jp

- (1) 配水管の工事等の設計、積算及び施行に係る基準に関する事。
- (2) 配水施設（支小管に限る。）の建設改良工事の実施計画、設計及び施行に関する事。
- (3) 配水施設（支小管に限る。）に関する受託工事及び負担金工事の設計及び施行に関する事。
- (4) 配水管及び給水装置等の維持管理に関する事。
- (5) 道路工事等に起因する配水管及び給水装置等の移設工事の協議及び施行に関する事。
- (6) 配水施設（支小管に限る。）の工事等に起因する断水及び給水制限に関する事。
- (7) 応急給水に関する事。
- (8) 配水管に係る事故等の連絡及び現地調査に関する事。

技術部 水道施設課 【電話】：046-822-3945 【E-mail】：wf-ws@city.yokosuka.kanagawa.jp

- (1) 走水水源地に関する取水施設及び導水施設（電気設備、計装設備及び機械設備（以下「電気設備等」という。）を除く。）の建設改良工事の実施計画、設計及び施行並びに維持管理に関する事。
- (2) 送水施設（電気設備等及び柏尾川より北に存在する送水施設を除く。）の建設改良工事の実施計画、設計及び施行並びに維持管理に関する事。
- (3) 配水施設（電気設備等及び支小管を除く。）の建設改良工事の実施計画、設計及び施行並びに維持管理に関する事。
- (4) 水道用災害対策施設（電気設備等を除く。）の建設改良工事の実施計画、設計及び施行並びに維持管理に関する事。
- (5) 廃止済みの水道施設（柏尾川より北に存在する水道施設を除く。）の撤去工事等の実施計画、設計及び施行並びに維持管理に関する事。
- (6) 配水施設（支小管を除く。）に関する受託工事及び負担金工事の設計及び施行に関する事。
- (7) 配水施設（支小管を除く。）の工事等に起因する断水及び給水制限に関する事。
- (8) 逸見総合管理センター及び走水水源地管理センターの管理に関する事。

技術部 浄水課 【電話】：046-822-2276 【E-mail】：wpu-ws@city.yokosuka.kanagawa.jp

- (1) 水運用に関する事。
- (2) 取水、受水及び配水計画並びにこれらに係る共同事業に関する事。
- (3) 浄水処理に関する事。
- (4) 水道水の水質管理及び水質検査に関する事。
- (5) 水道施設（電気設備等に限る。）の建設改良工事の実施計画、設計及び施行並びに維持管理に関する事。
- (6) 取水施設及び導水施設（電気設備等並びに走水水源地に関する取水施設及び導水施設を除く。）の建設改良工事の実施計画、設計及び施行並びに維持管理に関する事。
- (7) 浄水施設（電気設備等を除く。）の建設改良工事の実施計画、設計及び施行並びに維持管理に関する事。
- (8) 柏尾川より北に存在する送水施設（電気設備等を除く。）の建設改良工事の実施計画、設計及び施行並びに維持管理に関する事。
- (9) 柏尾川より北に存在する廃止済みの水道施設の撤去工事等の実施計画、設計及び施行並びに維持管理に関する事。
- (10) 水道用災害対策施設（電気設備等に限る。）の建設改良工事の実施計画、設計及び施行並びに維持管理に関する事。
- (11) 有馬浄水場庁舎の管理に関する事。

技術部 下水道管渠課 【電話】：046-822-8389 【E-mail】：spdd-ws@city.yokosuka.kanagawa.jp

- (1) 公共下水道施設の工事等に共通する設計、積算及び施行に係る基準に関する事。
- (2) 公共下水道施設（管渠等に限る。）の建設改良工事の実施計画、設計及び施行に関する事。
- (3) 公共下水道施設（管渠等に限る。）の維持補修工事の実施計画、設計及び施行に関する事。
- (4) 公共下水道施設（管渠等に限る。）の維持管理に関する事。
- (5) 道路管理者又は事業者の工事施行に伴う協議及び立会いに関する事。

技術部 下水道施設課 【電話】：046-823-7613 【E-mail】：sfd-ws@city.yokosuka.kanagawa.jp

- (1) 公共下水道施設（管渠等を除く。）の建設改良工事の実施計画、設計及び施行に関する事。

技術部 水再生課 【電話】：046-823-5821 【E-mail】：sr-ws@city.yokosuka.kanagawa.jp

- (1) 公共下水道施設（管渠等を除く。）の維持管理に関する事。
- (2) 浄化センター等の水質管理及び水質試験に関する事。
- (3) 公共下水道施設の維持管理に係る下水処理技術の調査等に関する事。
- (4) 特定事業場及び除害施設からの排水の監視、指導及び水質試験等に関する事。
- (5) 下町浄化センター庁舎、追浜浄化センター庁舎及び西浄化センター庁舎の管理に関する事。

下水道使用料変遷表

区 分		期 間	昭和41年4月 から 昭和51年3月 まで (創設)	昭和51年4月 から 昭和57年3月 まで	昭和57年4月 から 昭和61年3月 まで	昭和61年4月 から 平成2年3月 まで	平成2年4月 から 平成5年3月 まで	平成5年4月 から 平成8年6月 まで	平成8年7月 から 平成26年9月 まで	平成26年10月 から (現行)
		使用料	1 月 当 た り							
水 洗 化 さ れ て い る も の	基本使用料(10m <sup>3</sup> まで)	20 円		24 円	36 円	55 円	600 円	700 円	830 円	971 円
	従 量 使 用 料		11～25m <sup>3</sup>				70 円	85 円	107 円	125 円
			26～50m <sup>3</sup>	32 円	49 円	76 円	101 円	125 円	158 円	184 円
			51～100m <sup>3</sup>	40 円	64 円	102 円	139 円	175 円	223 円	260 円
			101～500m <sup>3</sup>	48 円	79 円	131 円	180 円	230 円	295 円	345 円
			501m <sup>3</sup> 以上	56 円	95 円	159 円	221 円	287 円	369 円	431 円
水 洗 化 さ れ て い な い も の	基本使用料(10m <sup>3</sup> まで)	15 円		20 円	30 円	46 円	510 円	610 円	730 円	廃
	従 量 使 用 料		11～25m <sup>3</sup>				61 円	75 円	95 円	
			26～50m <sup>3</sup>	28 円	43 円	67 円	91 円	115 円	146 円	
			51～100m <sup>3</sup>	36 円	58 円	93 円	128 円	165 円	211 円	
			101～500m <sup>3</sup>	44 円	73 円	121 円	169 円	220 円	283 円	止
			501m <sup>3</sup> 以上	52 円	89 円	149 円	210 円	277 円	357 円	
特別使用料		—	3 円	3 円	5 円	6 円	7 円	9 円	11 円	
公衆浴場汚水		—	—	—	—	—	—	—	9 円	
平均単価		—	34.55 円	51.26 円	79.80 円	100.78 円	134.30 円	160.64 円	159.80 円	
改定率		—	84.5 %	48.4 %	55.6 %	28.4 %	23.7 %	24.8 %	17.0 %	
対 象 経 費		—	維持管理費 の汚水分 全額	同 左	①維持管理 費の汚水分 全額 ②水洗化事 務費の2分 の1 ③資本費の 汚水分 10%	①同 左 ②同 左 ③資本費の 汚水分 30%	①同 左 ②同 左 ③資本費の 汚水分 50%	①同 左 ②同 左 ③資本費の 汚水分 65%	①同 左 ②同 左 ③資本費の 汚水分 74% ※平成26年 度のみ70%	
体 系		均一 使用料制	水洗化されて いるもの・水 洗化されてい ないもの・特 別の3体系の 従量使用料制 (累進)	同 左	同 左	普通汚水は基 本使用料制と 従量使用料制 (累進)の2 本立	同 左	同 左	水洗化されて いないものの 区分を廃止	

- (注) 1 水洗化されていないものとは、下水道を使用している家庭や事業所の汚水のうち、浄化槽設置などにより、し尿を含まない場合の使用料をいう。なお、平成26年10月改正で廃止し、水洗化されているものに一本化している。
- 2 特別使用料とは、公衆浴場や学校等のプール、製水事業所等のし尿を含まない汚水の使用料をいう。なお、平成26年10月改正から、「公衆浴場汚水」を分割している。
- 3 公衆浴場汚水とは、物価統制令(昭和21年勅令第118号)第4条の規定により神奈川県知事が指定する入浴料金の統制額の適用を受ける公衆浴場が排除したし尿を含まない汚水をいう。
- 4 上表の金額には、消費税及び地方消費税相当額は含まない。
- 5 上表の平均単価のうち、平成26年10月(改正)分については、消費税及び地方消費税相当額は含まない。

下水道事業受益者負担金表

地区別単位負担金

区分 負担区	賦課年月日	対象事業費（千円）	負担区面積（m <sup>2</sup> ）	単位負担金（円/m <sup>2</sup> ）
上 町	昭和39年11月25日	1,583,754	3,116,400	127.05
下町第1	昭和39年11月25日	996,719	1,497,700	166.37
下町第2	昭和43年4月1日	1,972,019	2,308,400	213.57
逸見・汐入	昭和43年4月1日	472,695	525,100	225.05
根 岸	昭和43年4月1日	695,025	776,600	223.74
東部第1	昭和48年5月1日	21,070,822	18,955,400	277.00
東部第2	昭和58年6月1日	21,350,000	13,358,900	399.00
平 作	平成7年6月1日	1,422,200	845,700	420.00
西 部	平成7年6月1日	24,945,900	12,763,600	488.00
平 成	平成9年4月1日	925,100	570,800	405.00
池 上	平成9年4月1日	352,900	210,000	420.00

(算式)

$$\frac{\text{負担区の総事業費} \times 1/4}{\text{負担区の総面積}} = \text{負担区の単位負担金額}$$

## 年 表

昭和 19 年 (1944)	下水道事業創設認可 (事業年度：昭和 18～28 年度)
38 年 (1963)	下水道事業第 1 回変更認可 (事業年度：昭和 44 年度まで)
39 年 (1964)	下水道事業特別会計に移行 横須賀都市計画下水道事業受益者負担金に関する省令公布
40 年 (1965)	日の出ポンプ場運転開始 (昭和 39 年建設に着手) 下水道事業第 2 回変更認可 (事業年度：昭和 47 年度まで)
41 年 (1966)	下水道部 (昭和 53 年下水道部に改称) 設置 横須賀市下水道条例公布 水洗便所改造資金等助成条例公布 上町浄化センター運転開始 (昭和 38 年建設に着手) 下水道使用料徴収開始 (使用料単価：20 円 21 銭/m <sup>3</sup> ) 私設下水道工事、指定下水道工事店認定
43 年 (1968)	下水道事業第 3 回変更認可 (事業年度：昭和 47 年度まで)
44 年 (1969)	下町浄化センター運転開始 (昭和 43 年建設に着手) 追浜ポンプ場 (雨水) 運転開始 (昭和 42 年建設に着手)
45 年 (1970)	根岸ポンプ場運転開始 (昭和 44 年建設に着手)
46 年 (1971)	汐入ポンプ場運転開始 (昭和 45 年建設に着手) 久里浜第 1 ポンプ場運転開始 (昭和 45 年建設に着手)
48 年 (1973)	下水道事業第 4 回変更認可 (事業年度：昭和 53 年度まで) 下水道事業受益者負担金条例公布 馬堀ポンプ場運転開始 (昭和 47 年建設に着手)
51 年 (1976)	下水道使用料改定 (使用料単価：34 円 55 銭/m <sup>3</sup> )
52 年 (1977)	舟倉ポンプ場運転開始 (昭和 50 年建設に着手)
53 年 (1978)	下水道事業第 5 回変更認可 (事業年度：昭和 56 年度まで)
54 年 (1979)	下水道事業第 6 回変更認可 (事業年度：昭和 60 年度まで)
57 年 (1982)	下水道使用料改定 (使用料単価：51 円 26 銭/m <sup>3</sup> ) 久里浜第 2 ポンプ場運転開始 (昭和 53 年建設に着手)
58 年 (1983)	下水道事業第 7 回変更認可 (事業年度：昭和 63 年度まで) 舟倉第 2 ポンプ場運転開始 (昭和 54 年建設に着手)
59 年 (1984)	追浜浄化センター運転開始 (昭和 55 年建設に着手) 深浦ポンプ場運転開始 (昭和 58 年建設に着手) 下水道事業第 8 回変更認可 (事業年度：昭和 63 年度まで)
60 年 (1985)	武ポンプ場運転開始 (昭和 56 年建設に着手)
61 年 (1986)	下水道使用料改定 (使用料単価：79 円 80 銭/m <sup>3</sup> )
62 年 (1987)	浦賀ポンプ場運転開始 (昭和 59 年建設に着手)
63 年 (1988)	長瀬ポンプ場運転開始 (昭和 61 年建設に着手) 長浦ポンプ場運転開始 (昭和 61 年建設に着手)



	下水道事業第9回変更認可（事業年度：平成3年度まで）
	追浜ポンプ場（汚水）運転開始（昭和59年建設に着手）
平成2年（1990）	鴨居ポンプ場運転開始（昭和63年建設に着手）
	下水道使用料改定（使用料単価：100円78銭/m <sup>3</sup> ）
3年（1991）	下水道事業第10回変更認可（事業年度：平成12年度まで）
	西処理区事業着手
4年（1992）	伊勢町ポンプ場運転開始（平成2年建設に着手）
5年（1993）	走水ポンプ場運転開始（平成3年建設に着手）
	下水道使用料改定（使用料単価：134円30銭/m <sup>3</sup> ）
6年（1994）	下水道事業第11回変更認可（事業年度：平成12年度まで）
8年（1996）	水洗化工事資金融資あっせん及び利子補給に関する要綱制定
	下水道使用料改定（使用料単価：160円64銭/m <sup>3</sup> ）
	下水道事業第12回変更認可（事業年度：平成12年度まで）
10年（1998）	西浄化センター運転開始（平成4年建設に着手）
	津久井ポンプ場運転開始（平成4年建設に着手）
	長井ポンプ場運転開始（平成7年建設に着手）
11年（1999）	I S O 14001（環境管理システム国際標準規格）認証取得
	下水道事業第13回変更認可（事業年度：平成17年度まで）
12年（2000）	指定下水道工事店条例公布
	浄化センター「トンボの王国」が建設大臣賞「甦る水100選」受賞
13年（2001）	下水道経営計画策定
	下水道事業第14回変更認可（事業年度：平成17年度まで）
14年（2002）	岩戸川のホタル復元が国土交通大臣賞「いきいき下水道賞」受賞
16年（2004）	水道局と下水道部を統合し「上下水道局」発足
	下水道事業に地方公営企業法を全部適用
	上下水道事業マスタープラン2010策定
	下水道事業第15回変更認可（事業年度：平成18年度まで）
	東地区合流式下水道緊急改善計画策定（計画年度：平成25年度まで）
17年（2005）	下水道事業第16回変更認可（事業年度：平成22年度まで）
	I S O 14001（環境管理システム国際標準規格）認証第2回目更新
18年（2006）	I S O 14001（環境管理システム国際標準規格）認証返上
20年（2008）	下水道事業第17回変更認可（事業年度：平成22年度まで）
21年（2009）	下町浄化センター 新系列（汚水処理施設）の供用開始
23年（2011）	下水道事業第18回変更認可（事業年度：平成29年度まで）
	下町浄化センター 雨水滞水池の供用開始
	水道事業・下水道事業マスタープラン（2011～2021）策定
26年（2014）	下水道使用料改定（使用料単価：159円80銭/m <sup>3</sup> ）
	下水道事業第19回変更（事業年度：令和元年度まで）
30年（2018）	下水道事業第20回変更（事業年度：令和4年度まで）

## 下水道事業認可の経緯

区分	認可年月日	主管省認可番号	事業認可の内容							
			事業年度	事業費	処理方法	計画排水面積	計画処理面積	ポンプ場	終末処理場	計画処理人口 (ROUND値)
創設事業	昭和 19. 3. 31	厚生省 神衛 725号	年度 S 18~28	百万円 2,000	分流式	ha 1,150	ha	か所 5	か所 2	人 —
第一期事業	昭和 38. 3. 29	厚生省 収環 122号	S 18~44	1,314	分流式 及び 合流式	400.12	329.19	1	1	(上町) 50,000
	昭和 38. 6. 5	建設省 神都 第96号								
	昭和 40. 12. 21	建設省 神都 第253号	S 18~47	3,150	分流式 及び 合流式	622.53	461.41	1	2	(上町) 40,000 (下町) 40,000
第二期事業	昭和 43. 9. 19	建設省 神都下 発3号の2	S 18~47	8,589	分流式 及び 合流式	1,081.58	863.12	4	2	(上町) 40,000 (下町) 80,000
	昭和 48. 3. 31	建設省 神都下 事発 第13号	S 18~53	34,828	分流式 及び 合流式	3,111.03	2,844.10	15	3	(上町) 60,000 (下町) 180,000 (追浜) 40,000
第三期事業	昭和 53. 12. 18	建設省 神都下 公発 第91号	S 18~56	92,800	分流式 及び 合流式	3,111.03	2,844.10	16	3	(上町) 60,000 (下町) 180,000 (追浜) 40,000
	昭和 54. 12. 25	建設省 神都下 公発 第40号	S 18~60	132,934	分流式 及び 合流式	4,346.48	4,346.48	18	3	(上町) 71,600 (下町) 271,400 (追浜) 54,800
	昭和 58. 3. 22	建設省 神都下 公発 第3号	S 18~63	155,156	分流式 及び 合流式	4,446.92	4,446.92	22	3	(上町) 71,600 (下町) 279,400 (追浜) 54,800
	昭和 59. 5. 14	建設省 神都下 公発 第3号	S 18~63	155,828	分流式 及び 合流式	4,446.92	4,446.92	20	3	(上町) 71,600 (下町) 279,400 (追浜) 54,800
	昭和 63. 4. 19	建設省 神都下 公発 第8号	S 18~ H 3	188,164	分流式 及び 合流式	4,468.97	4,468.97	20	3	(上町) 71,600 (下町) 279,100 (追浜) 55,400

※ 計画処理人口のうち昭和53年以前の数値は、浄化センターの計画処理能力人口を示す。

区分	認可年月日	主管省認可番号	事業認可の内容							
			事業年度	事業費	処理方法	計画排水面積	計画処理面積	ポンプ場	終末処理場	計画処理人口 (ROUND値)
第四期事業	第十回変更 平成 3. 5. 16	建設省 神都下公発 第 7 号	S H 18~12	282,842	分流式 及び一部 合流式	5,679.33	5,679.33	23	4	(上町) 71,600 (下町) 279,100 (追浜) 55,400 (西) 90,100
	第十一回変更 平成 6. 7. 29	建設省 神都下公発 第 8 号	S H 18~12	374,731	分流式 及び一部 合流式	5,858.58	5,858.58	23	4	(上町) 83,400 (下町) 264,800 (追浜) 39,500 (西) 92,500
	第十二回変更 平成 8. 8. 9	建設省 神都下公発 第 8 号	S H 18~12	389,853	分流式 及び一部 合流式	5,915.66	5,915.66	23	4	(上町) 83,400 (下町) 269,400 (追浜) 39,500 (西) 92,500
第五期事業	第十三回変更 平成 11. 5. 13	建設省 神都下公発 第 8 号	S H 18~17	447,599	分流式 及び一部 合流式	5,921.64	5,921.64	19	4	(上町) 80,500 (下町) 238,400 (追浜) 27,400 (西) 81,700
	第十四回変更 平成 13. 6. 11	神奈川県指令 下水 第 61 号	S H 18~17	441,219	分流式 及び一部 合流式	5,975.08	5,975.08	19	4	(上町) 80,500 (下町) 239,100 (追浜) 27,400 (西) 83,700
第六期事業	第十五回変更 平成 16. 8. 5	神奈川県指令 下水 第 75 号	S H 18~18	756,169	分流式 及び一部 合流式	5,975.08	5,975.08	19	4	(上町) 80,500 (下町) 239,100 (追浜) 27,400 (西) 83,700
	第十六回変更 平成 17. 3. 29	神奈川県指令 下水 第 197 号	S H 18~22	785,324	分流式 及び一部 合流式	6,132.30	6,132.30	20	4	(上町) 80,000 (下町) 240,700 (追浜) 27,400 (西) 84,600
	第十七回変更 平成 20. 7. 25	神奈川県指令 下水 第 57 号	S H 18~22	783,927	分流式 及び一部 合流式	6,132.30	6,132.30	20	4	(上町) 80,000 (下町) 240,700 (追浜) 27,400 (西) 84,600
第七期事業	第十八回変更 平成 23. 3. 23	神奈川県指令 下水 第 97 号	S H 18~29	828,286	分流式 及び一部 合流式	6,136.43	6,136.43	18	4	(上町) 68,600 (下町) 224,600 (追浜) 28,200 (西) 71,500
	第十九回変更 平成 26. 3. 28	神奈川県 下水 第 96 号	S H 18~31	830,480	分流式 及び一部 合流式	6,136.43	6,136.43	18	4	(上町) 68,600 (下町) 224,600 (追浜) 28,200 (西) 71,500
	第二十回変更 平成 30. 3. 16	神奈川県 下水 第 99 号	S R 18~4	909,914	分流式 及び一部 合流式	6,140.52	6,140.52	18	4	(上町) 65,600 (下町) 215,600 (追浜) 26,700 (西) 70,900

## 下水道事業のあゆみ

### 1 創設事業(昭和 37 年度以前)

昭和 19 年に築造認可を受けた事業は、分流式污水管のみの計画で着手したが、戦中戦後の資材難またその後の財政難から、系統的な下水道施設の建設は困難を極め、污水管のみ 15,000mを敷設するにとどまった。一方、著しい宅地開発、また市民生活の向上により快適で文化的な環境の欲求から下水道整備の必要性が一層増大してきた。

### 2 第1期事業(昭和 38 年度～昭和 47 年度)

こうした社会情勢の変化は、市民の生活意識の向上と相まって、下水道に対する認識を一段と高め、昭和 38 年の生活環境施設整備緊急措置法の制定、さらには国における第 1 次下水道整備五箇年計画が策定されるに至り、本市も同年に全市の下水道基本計画を策定し、下水道事業受益者負担金制度の採用によって財源確保を図りながら、本格的に下水道事業の建設に着手した。

### 3 第2期事業(昭和 48 年度～昭和 54 年度)

この間昭和 44 年6月都市計画法が改正され、下水道が道路、公園と並び都市計画区域内における都市の義務的施設として位置づけされたり、下水道法の目的に公共用水域の水質保全に資することが加えられるなど、下水道が都市における必要不可欠の施設としてますます重要視されるに至った。一方、本市においても都市計画法に基づく市総合開発計画が樹立され、下水道もこの計画にそって事業を進めてきた。

### 4 第3期事業(昭和 54 年度～平成3年度)

さらに市民生活の充実を図るべく、昭和 55 年 12 月に定めた「横須賀市都市基本構想」のもと、昭和 56 年度を初年度とする第3次5か年計画及び昭和 61 年度を初年度とする第4次5か年計画を策定し、下水道事業においては、市全域を包含する公衆衛生の向上、生活環境の整備、浸水の防除、そして公共用水域の水質保全を図ることを目標として整備を進めてきた。

### 5 第4期事業(平成3年度～平成 11 年度)

平成3年2月、社会情勢の変化に的確に対応できるよう、目標実現に必要な施策を体系化、計画化した「横須賀市第2次基本計画」が策定され、これを受け平成3年3月全市域にわたった公共下水道事業の都市計画決定を行い、平成3年度を初年度とする第5次5か年計画において、21 世紀に向かって、100%の水洗化を目標に新たに相模湾側も含めてスタートさせた。

### 6 第5期事業(平成 11 年度～平成 16 年度)

平成 10 年6月に 21 世紀において横須賀市の目指す都市づくりを示す「総合計画」に基づき 2010 年を目標とする横須賀市基本計画が策定された。目指すべき都市像「国際海の手文化都市」の実現に向けて、西地区中心にコスト縮減等を盛り込み公共下水道計画の見直しを行い、平成 11 年 3 月に都市計画決定(変更)を行った。これにより、市街化区域の污水整備完了を目標に事業を進めた。

### 7 第6期事業(平成 16 年度～平成 22 年度)

平成 16 年度には、上下水道事業の統合により水環境事業の一体化を目指す新たな組織によるスタートを期に、「お客様満足度の最大化」を経営目標とする、「横須賀市上下水道事業マスタープラン

2010(平成 22 年度目標)」を策定した。また、東京湾流域別下水道整備総合計画に定められている目標水質達成に向けた段階的整備のため、下町浄化センターの新系列建設に着手した。

第1期事業の昭和 38 年から本格的な汚水整備を開始し、平成 17 年度末に市街化区域の整備がほぼ完了した。また、東地区における本格的な合流改善事業にも着手した。

#### 8 第7期事業(平成 23 年度～)

本市の水道事業と下水道事業を取り巻く環境の変化に対応し、上下水道局の経営理念である「快適で安心できる暮らしと良好な水循環づくりへの貢献」を実現するために令和3年度を目標年次とする「水道事業・下水道事業マスタープラン(2011～2021)」を策定した。

## 主要施設所在地一覧（令和2年4月1日 現在）

名 称	郵便番号	所在地	所在課
本庁舎	238-8550	横須賀市小川町11番地	総務課 経営料金課 経理課 用地管理課 計画課 給排水課
小川町車庫	238-8550	横須賀市小川町21番地	総務課
逸見総合管理センター	238-0046	横須賀市西逸見町2丁目10番地	水道管路課 水道施設課 浄水課 下水道管渠課
走水水源地管理センター	239-0811	横須賀市走水1丁目2番1号	水道施設課
有馬浄水場	243-0416	海老名市中河内1767番地	浄水課
下町浄化センター	238-0014	横須賀市三春町2丁目1番地及び 平成町3丁目2番地	下水道施設課 水再生課
上町浄化センター	238-0022	横須賀市公郷町1丁目25番地	水再生課
追浜浄化センター	237-0062	横須賀市浦郷町5丁目2931番地	水再生課
西浄化センター	240-0101	横須賀市長坂2丁目2番2号	水再生課

### 令和元年度 下水道事業統計年報

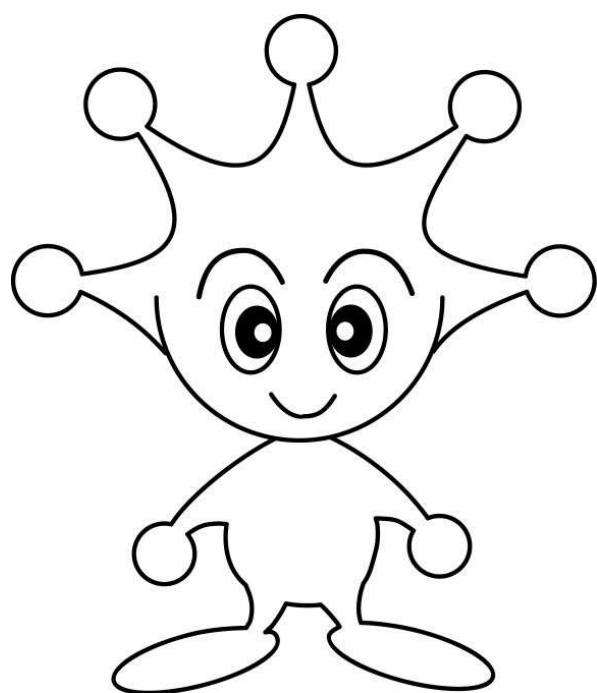
令和2年10月発行

発 行 横須賀市上下水道局

編 集 経営部経営料金課

〒 238-8550  
 神奈川県横須賀市小川町11番地  
 TEL 046(822)8628（直通）  
 E-mail fd-ws@city.yokosuka.kanagawa.jp





横須賀上下水道イメージキャラクター

ア ク ア ン