

令和 2 年 度

(2020年度)

下水道事業統計年報

[令和2年(2020年)4月1日～令和3年(2021年)3月31日]

横須賀市上下水道局

消費税及び地方消費税について

特に表示のないものは、消費税及び地方消費税抜きの数値である。

令和2年度 横須賀市下水道事業統計年報

目 次

I 事業の推移

1	業務量の概要	1
2	普及率の推移	2
3	処理水量の推移	3
4	有収率の推移	3
5	有収水量（用途別）の推移	4
6	福祉減免の推移	4
7	事業収支の推移	5
8	下水道使用料調定額の推移	6
9	下水道事業受益者負担金賦課徴収実績の推移	6
10	主要経費の推移	7
11	損益計算の推移	8
12	貸借対照表の推移	8

II 経 理

1	決算収支図表	9
2	予算、決算対照表	10
3	損益計算書	11
4	貸借対照表	12
5	資本的収支決算額	13
6	固定資産明細書	14
(1)	有形固定資産	14
(2)	無形固定資産	14
7	利率別企業債残高	15
8	借入先別企業債残高	15
9	汚水処理原価構成	16, 17
(1)	部 門 別	16
(2)	性 質 別	17
10	費用構成比較	18, 19
11	経営分析	20~26
(1)	資産及び資本構成比率	20
(2)	回 転 率	21
(3)	損益に関する各種比率	22, 23
(4)	その他の比率	24, 25
(5)	企業債残高の推移	26

III 下水処理

1 処理実績	27～30
（1）下町浄化センター	27
（2）上町浄化センター	28
（3）追浜浄化センター	29
（4）西浄化センター	30
2 規制対象事業場の状況	31
3 使用電力量	32, 33
4 使用電気料金	34, 35
5 薬品使用量	36

IV 業 務

1 用途別下水道接続栓数及び有収水量の内訳	37
2 下水道使用料金調定額内訳	38, 39
3 収納方法別収入実績	40, 41
4 収納方法別調定金額の推移	40
5 収納方法別年間調定件数の推移	41
6 収納区分別件数及び金額	42, 43
7 収納方法別年度末件数の推移	42
8 一般用件数及び水量区分別水量	44, 45
9 一般用途別件数及び水量区分別水量	44, 45
10 福祉減免対象者別実績	44
11 助成制度	46
（1）融資あっせん額及び利子補給金の交付状況	46
（2）共同私設下水道設置費等補助金の交付状況	46
（3）低宅地内汚水ポンプ施設設置費等補助金の交付状況	46
12 管渠の管理	47
（1）管理施設の内容	47
（2）委託清掃事業	47
（3）巡視点検業務	47
（4）補修業務	47
13 管渠布設延長	48
14 ポンプ場の管理	49
15 排水工事施工状況	50

V 職 員

1 職員配置状況	51
2 給料、手当内訳	52
3 給料別内訳	52
4 年齢別内訳	53
5 勘定別職員内訳	53
6 勤続年数別内訳	54

VI 現 況

1 地区別整備概要	55
2 管渠の現況	56
(1) 整備面積	56
(2) 整備延長	56
3 ポンプ場の現況	57, 58
4 浄化センターの現況	59～61
(1) 下町浄化センター	59
(2) 追浜浄化センター	59
(3) 上町浄化センター	60
(4) 西浄化センター	61

参 考 資 料

上下水道局組織図	資・1
上下水道局事務分掌一覧表	資・2～3
下水道使用料変遷表	資・4
下水道事業受益者負担金表	資・5
年表	資・6～7
下水道事業計画の経緯	資・8～9
下水道事業のあゆみ	資・10～11
主要施設所在地一覧	資・12

I 事業の推移

1 業務量の概要

年 度		28		29		30		1		2	
		(2016)		(2017)		(2018)		(2019)		(2020)	
項 目											
行政区域内											
行政面積 (ha)		10,083		10,082		10,082		10,082		10,082	
世帯数 (世帯)		166,584		166,869		167,028		167,068		167,491	
人口 (人)		401,285		397,736		394,060		390,549		386,729	
整備面積 (ha)	分流 (汚水)	4,809		4,813		4,813		4,813		4,849	
	合流	1,135		1,136		1,136		1,136		1,136	
	計	5,944		5,949		5,949		5,949		5,984	
整備人口 (人)	分流	302,994		298,865		295,997		293,307		290,911	
	合流	89,173		89,914		89,226		88,608		87,713	
	計	392,167		388,779		385,223		381,915		378,624	
処理面積 (ha)		5,852		5,857		5,860		5,860		5,887	
処理開始区域内世帯数 (世帯)		162,974		163,273		163,429		163,492		164,094	
処理人口 (人)		392,167		388,779		385,223		381,915		378,624	
水洗化世帯数 (世帯)		156,565		157,018		157,299		157,536		158,027	
水洗化人口 (人)		376,745		373,885		370,773		368,024		364,652	
水洗化世帯率 (%)		96.1		96.2		96.2		96.4		96.3	
水洗化人口率 (%)		96.1		96.2		96.2		96.4		96.3	
普及率 (%)	整備面積 (ha)	5,944	96.9%	5,949	96.9%	5,949	96.9%	5,949	96.9%	5,984	97.0%
	下水道計画面積 (ha)	6,136		6,141		6,141		6,141		6,168	
	処理面積 (ha)	5,852	95.4%	5,857	95.4%	5,860	95.4%	5,860	95.4%	5,887	95.4%
	下水道計画面積 (ha)	6,136		6,141		6,141		6,141		6,168	
	整備人口 (人)	392,167	97.7%	388,779	97.7%	385,223	97.8%	381,915	97.8%	378,624	97.9%
	行政人口 (人)	401,285		397,736		394,060		390,549		386,729	
	処理人口 (人)	392,167	97.7%	388,779	97.7%	385,223	97.8%	381,915	97.8%	378,624	97.9%
	行政人口 (人)	401,285		397,736		394,060		390,549		386,729	
年間総処理水量 (m ³)	汚水	55,124,951		55,861,968		54,447,382		56,761,494		52,990,182	
	雨水	12,524,231		16,199,863		10,886,361		16,074,876		17,148,271	
	計	67,649,182		72,061,831		65,333,743		72,836,370		70,138,453	
1日平均処理水量 (m ³)		185,340		197,430		178,997		199,006.48		192,160	
1人1日汚水処理水量 (ℓ)		401		409		402		421		398	
年間有収水量 (m ³)		42,519,491		42,393,399		42,218,587		41,675,652		42,326,792	
有収率 (%)		77.1		75.9		77.5		73.4		79.9	
年間使用電力量 (kWh)		34,572,926		34,472,478		33,819,538		33,831,844		33,572,772	
年間使用電気料金 (円)		488,586,579		534,551,313		585,686,932		584,559,450		505,306,643	
管渠延長 (m)	汚水	780,090		781,168		782,928		783,422		787,929	
	合流	269,091		269,091		269,111		269,161		271,453	
	雨水	298,878		298,959		299,387		299,628		300,181	
	計	1,348,059		1,349,218		1,351,426		1,352,211		1,359,563	
下水道使用料調定額 (円)		6,932,344,065		6,941,276,678		6,951,376,334		6,842,582,882		6,815,544,180	
総収益 (円)		16,268,457,906		15,512,929,100		15,139,044,014		15,033,744,527		14,753,490,671	
総費用 (円)		14,617,643,861		14,433,792,082		14,319,014,847		14,092,962,814		13,774,480,785	
当年度純利益△損失 (円)		1,650,814,045		1,079,137,018		820,029,167		940,781,713		979,009,886	

(注) 1 人口は推計人口を用いている。下水道計画面積は事業認可計画面積による値である。

(経営料金課)

2 有収水量には福祉減免等及びし尿投入分を含む。

3 令和元年度は閏年(366日)である。

2 普及率の推移

年度	人口による普及率					面積による普及率				
	A行政人口 (千人)	B整備人口 (千人)	B/A (%)	C処理人口 (千人)	C/A (%)	D計画面積 (ha)	E整備面積 (ha)	E/D (%)	F処理面積 (ha)	F/D (%)
昭和50	390.4	118.5	30.3	115.6	29.6	3,111	1,126	36.2	1,077	34.6
55	420.9	165.7	39.4	159.9	38.0	4,346	1,710	39.3	1,627	37.4
60	428.3	215.8	50.4	208.4	48.7	4,447	2,441	54.9	2,284	51.4
平成 2	432.1	311.1	72.0	294.6	68.2	4,469	3,776	84.5	3,556	79.6
7	429.7	355.1	82.7	339.4	79.0	5,859	4,598	78.5	4,254	72.6
12	427.7	401.6	93.9	401.6	93.9	5,922	5,514	93.1	5,431	91.7
13	427.9	403.9	94.4	403.9	94.4	5,975	5,589	93.5	5,508	92.2
14	429.1	411.8	96.0	411.8	96.0	5,975	5,731	95.9	5,650	94.6
15	428.4	414.5	96.7	414.4	96.7	5,975	5,791	96.9	5,709	95.5
16	427.2	415.1	97.2	415.0	97.1	6,132	5,860	95.6	5,770	94.1
17	423.3	411.8	97.3	411.8	97.3	6,132	5,890	96.1	5,791	94.4
18	421.2	409.7	97.3	409.7	97.3	6,132	5,905	96.3	5,801	94.6
19	419.8	408.7	97.4	408.7	97.4	6,132	5,909	96.4	5,806	94.7
20	418.9	407.8	97.4	407.8	97.4	6,132	5,913	96.4	5,808	94.7
21	418.0	407.2	97.4	407.2	97.4	6,132	5,916	96.5	5,819	94.9
22	416.3	405.8	97.5	405.8	97.5	6,136	5,919	96.5	5,822	94.9
23	413.4	403.0	97.5	403.0	97.5	6,136	5,925	96.6	5,833	95.1
24	410.3	400.1	97.5	400.1	97.5	6,136	5,929	96.6	5,837	95.1
25	407.0	397.1	97.6	397.1	97.6	6,136	5,937	96.7	5,844	95.2
26	404.4	395.0	97.7	395.0	97.7	6,136	5,941	96.8	5,849	95.3
27	403.7	394.4	97.7	394.4	97.7	6,136	5,943	96.8	5,851	95.3
28	401.3	392.2	97.7	392.2	97.7	6,136	5,944	96.9	5,852	95.4
29	397.7	388.8	97.7	388.8	97.7	6,141	5,949	96.9	5,857	95.4
30	394.1	385.2	97.7	385.2	97.7	6,141	5,949	96.9	5,860	95.4
令和 1	390.5	381.9	97.8	381.9	97.8	6,141	5,949	96.9	5,860	95.4
2	386.7	378.6	97.9	378.6	97.9	6,168	5,984	97.0	5,887	95.4

(計画課)

3 処理水量の推移

(1) 下町浄化センター

(単位：m³)

年度 項目	28	29	30	1	2
総処理水量	40,697,433	42,948,783	39,403,491	43,239,647	40,626,646
汚水処理水量	33,077,030	33,282,525	32,811,310	33,609,780	30,503,780
雨水処理水量	7,620,403	9,666,258	6,592,181	9,629,867	10,122,866

(2) 上町浄化センター

(単位：m³)

年度 項目	28	29	30	1	2
総処理水量	13,668,938	15,232,285	12,769,115	15,545,965	15,733,940
汚水処理水量	8,765,110	8,698,680	8,474,935	9,100,956	8,708,535
雨水処理水量	4,903,828	6,533,605	4,294,180	6,445,009	7,025,405

(3) 追浜浄化センター

(単位：m³)

年度 項目	28	29	30	1	2
汚水処理水量	5,253,092	5,581,023	5,233,689	5,887,389	5,519,042

(4) 西浄化センター

(単位：m³)

年度 項目	28	29	30	1	2
汚水処理水量	8,029,719	8,299,740	7,927,448	8,163,369	8,258,825

(5) 合計

(単位：m³)

年度 項目	28	29	30	1	2
総処理水量	67,649,182	72,061,831	65,333,743	72,836,370	70,138,453
汚水処理水量	55,124,951	55,861,968	54,447,382	56,761,494	52,990,182
雨水処理水量	12,524,231	16,199,863	10,886,361	16,074,876	17,148,271

(水再生課)

備考 下町浄化センター及び上町浄化センターの総処理水量、汚水処理水量及び雨水処理水量の算定は、次のとおりである。

- (1) 総処理水量は、雨水ポンプで排除した水量も含めた水量とする。
- (2) 汚水処理水量は、1日平均晴天時汚水量に365日（令和元年度については366日）を乗じた水量とする。
- (3) 雨水処理水量は、総処理水量から汚水処理水量を控除した水量とする。

4 有収率の推移

(単位：m³・%)

年度 区分	28	29	30	1	2
汚水処理水量	55,124,951	55,861,968	54,447,382	56,761,494	52,990,182
有収水量	42,519,491	42,393,399	42,218,587	41,675,652	42,326,792
有収率	77.1	75.9	77.5	73.4	79.9

(注) 有収水量には福祉減免等及びし尿投入分を含む。

(経営料金課)

5 有収水量（用途別）の推移

(単位 m³・%)

項目	年度	28		29		30		1		2	
		水量	構成比	水量	構成比	水量	構成比	水量	構成比	水量	構成比
一般用	家事営業用	38,822,814	91.3	38,653,553	91.2	38,492,099	91.2	37,985,695	91.1	38,844,135	91.8
	公共用	2,727,098	6.4	2,727,077	6.4	2,760,949	6.5	2,754,248	6.6	2,596,651	6.1
	工業用	559,270	1.4	588,249	1.4	558,666	1.3	526,817	1.3	506,727	1.2
	米軍用	3,101	0.0	3,811	0.0	1,028	0.0	1,185	0.0	2,026	0.0
	工事用	3,603	0.0	30,507	0.1	28,972	0.1	19,280	0.1	3,705	0.0
	小計	42,115,886	99.1	42,003,197	99.1	41,841,714	99.1	41,287,225	99.1	41,953,244	99.1
浴場用		96,092	0.2	85,476	0.2	77,352	0.2	77,577	0.2	76,050	0.2
し尿投入分		307,513	0.7	304,726	0.7	299,521	0.7	310,850	0.7	297,498	0.7
合計		42,519,491	100.0	42,393,399	100.0	42,218,587	100.0	41,675,652	100.0	42,326,792	100.0

(注) 福祉減免及び災害減免を含む。

(経営料金課)

6 福祉減免の推移

(単位 件・m³・円・%)

年度	区分	件数	水量	金額	前年度比
28		76,946.0	718,110	80,639,408	—
29		75,657.5	704,885	79,289,060	98.3
30		74,240.0	688,314	77,803,520	98.1
1		73,182.0	673,915	77,175,216	99.2
2		70,123.5	649,947	74,891,898	97.0

(注) 1 件数は、調定月数による。
2 災害減免を除く。

(経営料金課)

7 事業収支の推移

(単位 千円)

項 目		年 度				
		28	29	30	1	2
下水道事業収益	営業収益	10,043,606	9,891,137	9,744,410	9,731,631	9,673,129
	営業外収益	6,686,194	6,133,061	5,900,254	5,845,321	5,629,961
	特別利益	104,356	56,189	62,193	64,346	146,593
	計	16,834,156	16,080,387	15,706,857	15,641,298	15,449,683
下水道事業費用	営業費用	13,124,298	13,183,083	13,293,456	13,333,946	13,057,952
	営業外費用	1,871,643	1,630,135	1,354,779	1,184,725	968,017
	特別損失	48,253	53,782	59,582	28,882	185,953
	計	15,044,194	14,867,000	14,707,817	14,547,553	14,211,922
資本的収入	企業債	4,033,000	5,194,400	5,972,900	4,714,100	6,296,000
	負担金及び分担金	88,499	695,967	761,585	785,695	837,100
	補助金	1,623,900	1,753,755	2,937,671	2,825,553	3,224,882
	固定資産売却代	666	1,007	1,516	1,049	4
	計	5,746,065	7,645,129	9,673,672	8,326,397	10,357,986
資本的支出	建設改良費	3,792,504	3,830,344	5,610,144	5,039,539	6,607,397
	企業債還金	6,993,108	8,227,468	8,166,244	7,758,486	7,802,429
	他会計借入金償還	34,286	0	0	0	0
	計	10,819,898	12,057,812	13,776,388	12,798,025	14,409,826

(注) 消費税及び地方消費税込み

(経理課)

8 下水道使用料調定額の推移

(単位 千円・%)

項目 \ 年度		28		29		30		1		2	
		金額	構成比	金額	構成比	金額	構成比	金額	構成比	金額	構成比
一般 用	家事営業用	5,719,411	82.5	5,708,121	82.3	5,710,441	82.2	5,613,692	82.0	5,634,038	82.7
	公共用	984,747	14.2	980,973	14.1	1,003,564	14.4	1,009,836	14.8	977,220	14.3
	工業用	225,239	3.3	237,648	3.4	225,560	3.2	211,318	3.1	202,053	3.0
	米軍用	901	0.0	1,238	0.0	204	0.0	249	0.0	530	0.0
	工事用	892	0.0	12,255	0.2	10,698	0.2	6,592	0.1	829	0.0
	計	6,931,190	100.0	6,940,235	100.0	6,950,467	100.0	6,841,687	100.0	6,814,670	100.0
浴場用		1,154	0.0	1,042	0.0	909	0.0	896	0.0	874	0.0
計		6,932,344	100.0	6,941,277	100.0	6,951,376	100.0	6,842,583	100.0	6,815,544	100.0

(注) 1 金額は消費税及び地方消費税抜き。

(経営料金課)

2 福祉減免等及びし尿投入分を除く。

9 下水道事業受益者負担金賦課徴収実績の推移

区分 \ 年度		28	29	30	1	2
賦課面積 (m ²)		8,037.58	7,921.50	5,870.90	-	1,744.71
賦課件数 (件)		37	35	6	-	3
賦課決定額 (円)		3,922,320	3,278,142	2,769,192	-	491,063
調定額 (円)		14,503,771	10,237,888	26,813,379	12,998,269	4,780,781
収入済額 (円)		12,528,584	9,170,007	26,227,440	12,614,368	4,730,381
徴収率 (%)		86.4	89.6	97.8	97.0	98.9
一括納付率 (%)		100.0	85.7	100.0	-	66.6

(給排水課)

10 主要経費の推移

(単位 千円・%)

項目		28		29		30		1		2	
		金額	構成比	金額	構成比	金額	構成比	金額	構成比	金額	構成比
人 件 費	給料、手当 報酬、法定福利費	692,434	4.8	688,980	4.8	704,981	4.9	733,131	5.2	742,297	5.4
	退職給付費	104,989	0.7	85,593	0.6	94,717	0.7	170,999	1.2	28,146	0.2
	計	797,423	5.5	774,573	5.4	799,698	5.6	904,130	6.4	770,443	5.6
動力費		488,587	3.4	534,551	3.7	585,687	4.1	584,559	4.1	505,307	3.7
薬品費		78,703	0.5	84,417	0.6	89,163	0.6	102,527	0.7	114,641	0.8
修繕費		677,927	4.6	734,068	5.1	821,377	5.7	729,424	5.2	725,956	5.3
材料費		27,436	0.2	26,933	0.2	19,587	0.1	19,154	0.1	18,727	0.1
路面復旧費		130	0.0	210	0.0	294	0.0	192	0.0	298	0.0
工事請負費		0	0.0	0	0.0	0	0.0	0	0.0	0	0.0
委託料		1,729,472	11.8	1,749,203	12.1	1,760,382	12.3	1,854,798	13.2	1,906,931	13.8
減価償却費等		8,777,658	60.0	8,711,716	60.3	8,620,453	60.2	8,502,111	60.4	8,320,442	60.4
支払利息		1,631,277	11.2	1,412,707	9.8	1,198,146	8.4	994,246	7.0	812,474	5.9
物件費 その他		409,031	2.8	405,414	2.8	424,228	3.0	401,822	2.9	599,262	4.4
計		14,617,644	100.0	14,433,792	100.0	14,319,015	100.0	14,092,963	100.0	13,774,481	100.0

(注) 1 減価償却費等には、減価償却費、資産減耗費を含む。

(経理課)

2 人件費及び物件費その他には、特別損失を含む。

11 損益計算の推移

(単位 千円)

項目		年度		28	29	30	1	2
収 益	営業収益	下水道使用料		6,932,344	6,941,277	6,951,376	6,842,583	6,815,544
		受託事業収益		0	0	2,523	0	0
		他会計負担金		1,929,189	1,928,799	1,977,702	1,890,409	1,947,669
		他会計補助金		393,324	229,009	25,429	166,965	0
		その他営業収益		223,299	225,620	220,172	224,921	214,864
	営業外収益・特別利益		6,790,302	6,188,224	5,961,842	5,908,867	5,775,414	
	計		16,268,458	15,512,929	15,139,044	15,033,745	14,753,491	
費 用	営業費用	管渠費		529,212	539,426	596,026	504,686	564,428
		ポンプ場費		591,647	592,622	584,158	611,259	580,874
		処理場費		2,229,088	2,343,799	2,398,445	2,464,439	2,446,809
		受託事業費		0	0	2,380	0	0
		普及指導費		70,368	67,181	67,712	75,001	88,256
		業務費		262,065	278,716	288,947	324,473	315,604
		総係費		405,892	379,769	452,678	525,984	385,575
		減価償却費		8,497,897	8,486,851	8,373,381	8,377,251	8,238,622
	資産減耗費		279,761	224,865	247,072	124,860	81,820	
	営業外費用・特別損失		1,751,714	1,520,563	1,308,216	1,085,010	1,072,493	
計		14,617,644	14,433,792	14,319,015	14,092,963	13,774,481		

(経理課)

12 貸借対照表の推移

(単位 千円)

項目		年度		28	29	30	1	2
借 方	固定資産	有形固定資産		245,449,060	240,345,759	237,118,096	233,497,574	231,133,283
		無形固定資産		75,730	52,743	34,608	49,224	18,893
	流動資産	現金預金		3,343,548	2,405,346	3,967,220	3,177,415	3,424,153
		未収金		753,239	829,076	854,109	836,054	832,098
		前払金		419,060	835,780	511,020	817,520	733,180
資産	合計		250,040,637	244,468,704	242,485,053	238,377,787	236,141,607	
貸 方	固定負債	企業債		79,160,949	76,256,779	74,609,243	71,390,939	69,934,931
		引当金		607,189	621,815	593,890	655,266	634,670
	流動負債	企業債		8,227,471	8,098,574	7,552,766	7,726,684	7,676,263
		未払金及び未払費用		1,999,237	1,456,110	2,646,496	2,305,573	2,175,542
		前受金		70	77	302	123	46
		引当金		51,996	50,996	54,448	58,014	61,467
	繰延収益	その他流動負債		19,511	30,002	9,485	8,242	8,213
		長期前受金		122,467,279	119,337,183	117,113,181	113,880,169	112,961,922
		建設仮勘定 長期前受金 長期前受金 仮勘定		389,769	522,906	984,373	2,478,795	1,834,168
	負債	合計		213,025,532	206,374,442	203,564,184	198,503,805	195,287,222
資 本 金	資本金		12,630,265	14,000,098	15,650,912	16,730,049	17,550,078	
	剰余金	資本剰余金		21,364,193	21,364,213	21,370,791	21,383,122	21,384,515
		利益剰余金 △欠損金		3,020,647	2,729,951	1,899,166	1,760,811	1,919,792
	資本	合計		37,015,105	38,094,262	38,920,869	39,873,982	40,854,385
負債・資本	合計		250,040,637	244,468,704	242,485,053	238,377,787	236,141,607	

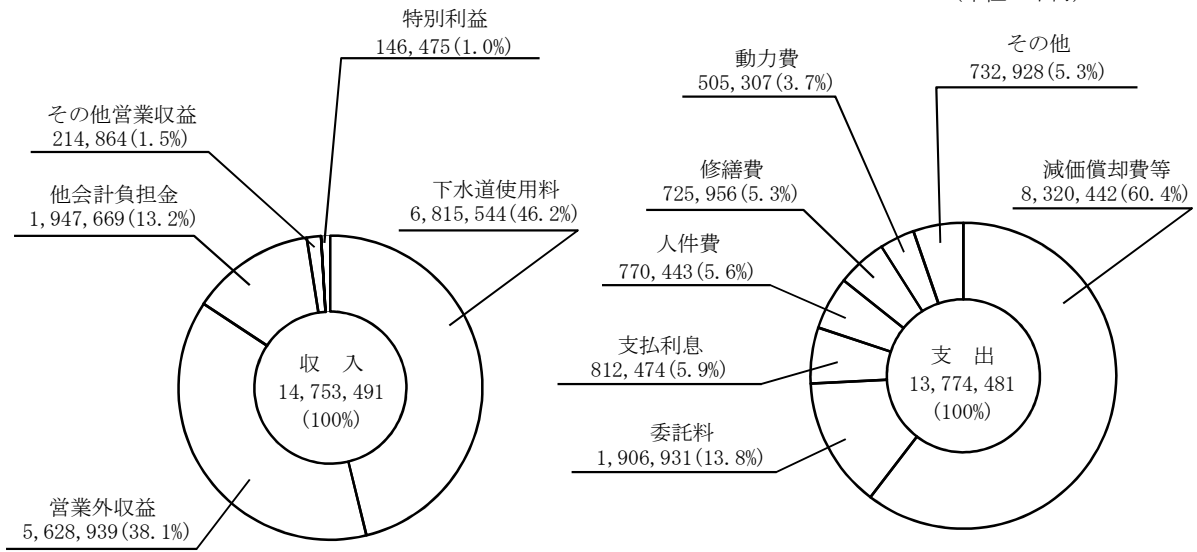
(経理課)

II 経 理

1 決算収支図表

収 益 的 収 支

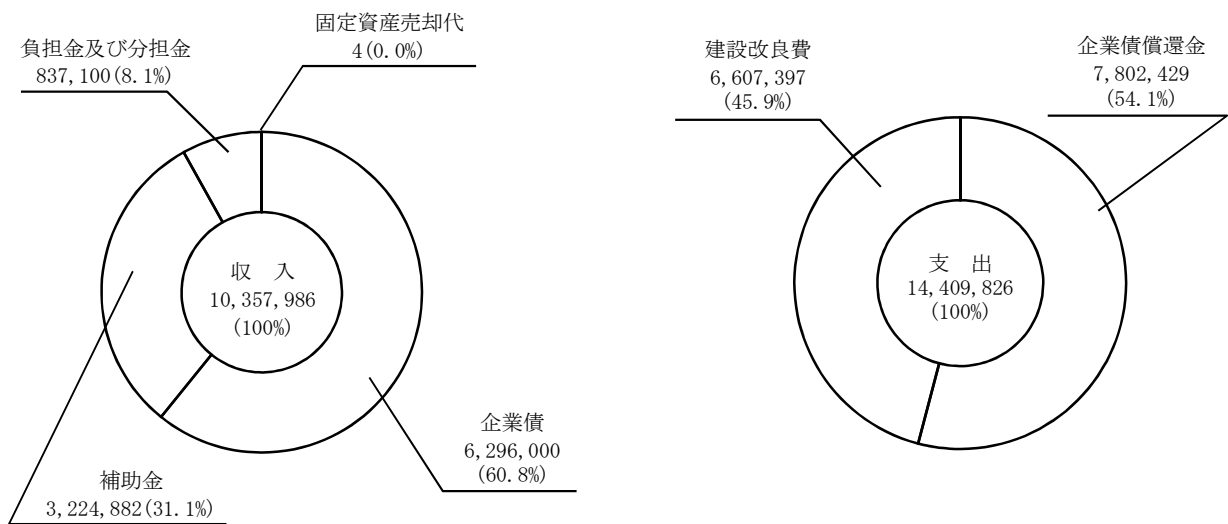
(単位 千円)



資 本 的 収 支

(消費税及び地方消費税込み)

(単位 千円)



(経理課)

2 予算、決算対照表

(単位 円・%)

科 目	予 算 額	決 算 額	決算額の予算額に対する 比 率
下水道事業収益	15,510,006,000	15,449,683,379	99.6
営業収益	9,567,687,000	9,673,129,651	101.1
営業外収益	5,720,731,000	5,629,960,659	98.4
特別利益	221,588,000	146,593,069	66.2
下水道事業費用	14,941,530,000	14,211,922,043	95.1
営業費用	13,749,060,935	13,057,952,483	95.0
営業外費用	968,017,065	968,017,065	100.0
特別損失	209,452,000	185,952,495	88.8
予備費	15,000,000	0	0.0
資本的収入	12,314,140,000	10,357,985,873	84.1
企業債	7,328,600,000	6,296,000,000	85.9
負担金及び分担金	832,856,000	837,099,561	100.5
補助金	4,152,684,000	3,224,882,012	77.7
固定資産売却代	0	4,300	-
資本的支出	16,707,051,000	14,409,825,597	86.2
建設改良費	8,904,447,000	6,607,396,600	74.2
企業債償還金	7,802,604,000	7,802,428,997	100.0

(注) 消費税及び地方消費税込み

(経理課)

3 損益計算書

(単位 円)

借 方		貸 方	
1 営業費用	12,701,987,988	1 営業収益	8,978,076,748
(1) 管 渠 費	564,427,629	(1) 下 水 道 使 用 料	6,815,544,180
(2) ポ ン プ 場 費	580,874,118	(2) 他 会 計 負 担 金	1,947,669,094
(3) 処 理 場 費	2,446,808,983	(3) そ の 他 営 業 収 益	214,863,474
(4) 普 及 指 導 費	88,256,198	2 営 業 外 収 益	5,628,938,959
(5) 業 務 費	315,603,857	(1) 受 取 利 息 及 び 配 当 金	1,296
(6) 総 係 費	385,575,289	(2) 他 会 計 負 担 金	255,754,385
(7) 減 価 償 却 費	8,238,621,938	(3) 他 会 計 補 助 金	35,645,703
(8) 資 産 減 耗 費	81,819,976	(4) 長 期 前 受 金 戻 入	5,269,292,272
2 営業外費用	888,460,945	(5) 雑 収 益	68,245,303
(1) 支 払 利 息 及 び 諸 費	812,474,111	3 特 別 利 益	146,474,964
(2) 雑 支 出	75,986,834	(1) 固 定 資 産 売 却 益	1,474,100
3 特別損失	184,031,852	(2) 放 射 能 事 故 賠 償 金	28,457,632
(1) 固 定 資 産 譲 渡 損	4,314,994	(3) 他 会 計 負 担 金	16,468,370
(2) 放 射 能 事 故 に よ る 損 失	18,232,514	(4) 長 期 前 受 金 戻 入	98,859,195
(3) 減 損 損 失	159,864,731	(5) 引 当 金 戻 入	9,598
(4) 過 年 度 損 益 修 正 損	1,074,901	(6) 過 年 度 損 益 修 正 益	1,206,069
(5) 期 末 勤 勉 手 当	447,369		
(6) 法 定 福 利 費	97,343		
小 計	13,774,480,785		
当 年 度 純 利 益	979,009,886		
合 計	14,753,490,671	合 計	14,753,490,671

(経理課)

4 貸借対照表

(単位 円)

借	方	貸	方
固 定 資 産	231,152,176,460	固 定 負 債	70,569,601,353
(1) 有 形 固 定 資 産	231,133,283,509	(1) 企 業 債	69,934,931,049
ア 土 地	31,024,222,564	(2) 引 当 金	634,670,304
イ 建 物	22,472,040,631	流 動 負 債	9,921,530,961
ウ 構 築 物	286,547,543,688	(1) 企 業 債	7,676,262,577
エ 機 械 及 び 装 置	72,053,791,431	(2) 未 払 金	2,098,612,441
オ 車 両 運 搬 具	26,959,100	(3) 未 払 費 用	76,929,497
カ 工 具 、 器 具 及 び 備 品	353,344,449	(4) 前 受 金	45,793
減 価 償 却 累 計 額	△ 184,929,438,168	(5) 引 当 金	61,467,224
減 損 損 失 累 計 額	△ 159,864,731	(6) 預 り 金	8,213,429
キ 建 設 仮 勘 定	3,744,684,545	繰 延 収 益	114,796,089,974
(2) 無 形 固 定 資 産	18,892,951	(1) 長 期 前 受 金	241,914,597,150
流 動 資 産	4,989,430,879	収 益 化 累 計 額	△ 128,952,674,759
(1) 現 金 預 金	3,424,152,785	(2) 建 設 仮 勘 定 長 期 前 受 金	1,834,167,583
(2) 未 収 金	859,999,482	資 本 金	17,550,078,137
貸 倒 引 当 金	△ 27,901,388	(1) 資 本 金	17,550,078,137
(3) 前 払 金	733,180,000	剰 余 金	23,304,306,914
		(1) 資 本 剰 余 金	21,384,515,315
		(2) 利 益 剰 余 金	1,919,791,599
資 産 合 計	236,141,607,339	負 債 ・ 資 本 合 計	236,141,607,339

(経理課)

5 資本的収支決算額

(単位 円)

収 入		支 出	
1 企 業 債	6,296,000,000	1 建 設 改 良 費	6,607,396,600
(1) 建 設 企 業 債	3,731,100,000	(1) 建 設 総 務 費	201,639,736
(2) 借 換 企 業 債	1,514,900,000	事 務 費	173,273,368
(3) 資 本 費 平 準 化 債	1,050,000,000	固 定 資 産 取 得 費	28,366,368
2 負 担 金 及 び 分 担 金	837,099,561	(2) 管 渠 建 設 事 業 費	2,433,168,940
(1) 他 会 計 負 担 金	832,152,455	事 務 費	79,412,912
(2) 受 益 者 負 担 金	4,780,781	管 渠 建 設 費	2,349,136,028
(3) 区 域 外 流 入 分 担 金	166,325	固 定 資 産 取 得 費	4,620,000
3 補 助 金	3,224,882,012	(3) ポ ン プ 場 建 設 事 業 費	997,639,336
(1) 国 庫 補 助 金	2,692,468,000	事 務 費	28,799,260
(2) 他 会 計 補 助 金	532,414,012	ポ ン プ 場 建 設 費	968,840,076
4 固 定 資 産 売 却 代	4,300	(4) 終 末 処 理 場 建 設 事 業 費	2,974,948,588
(1) 固 定 資 産 売 却 代	4,300	事 務 費	105,236,988
		終 末 処 理 場 建 設 費	2,869,711,600
計	10,357,985,873	2 企 業 債 償 還 金	7,802,428,997
1 前 年 度 財 源 充 当 額	△ 204,900,000	(1) 企 業 債 償 還 金	7,802,428,997
純 計	10,153,085,873		
1 補 て ん 額	4,256,739,724		
(1) 過 年 度 分 損 益 勘 定 留 保 資 金	1,678,827,233		
(2) 当 年 度 分 損 益 勘 定 留 保 資 金	1,378,379,328		
(3) 減 債 積 立 金	940,781,713		
(4) 当 年 度 分 消 費 税 及 び 地 方 消 費 税 資 本 的 収 支 調 整 額	258,751,450		
合 計	14,409,825,597	合 計	14,409,825,597

(注) 消費税及び地方消費税込み

(経理課)

6 固定資産明細書

(1) 有形固定資産

(単位 円)

資産の種類	年度当初	当年度	当年度	当年度末	減価償却累計額			減損損失累計額			年度末 償却未済高
	現在高	増加額	減少額	現在高	当年度 増加額	当年度 減少額	累計	当年度 増加額	当年度 減少額	累計	
土地	31,027,148,858	1,393,000	4,319,294	31,024,222,564	-	-	-	0	0	0	31,024,222,564
建物	22,271,792,522	200,248,109	0	22,472,040,631	432,379,543	0	11,496,741,757	27,140,771	0	27,140,771	10,948,158,103
構築物	281,577,817,500	4,970,581,820	855,632	286,547,543,688	5,580,005,249	596,670	126,189,544,235	27,426,107	0	27,426,107	160,330,573,346
機械及び装置	70,547,888,821	2,322,968,691	817,066,081	72,053,791,431	2,162,721,137	737,966,819	46,993,572,866	105,297,853	0	105,297,853	24,954,920,712
車両運搬具	26,360,100	2,758,000	2,159,000	26,959,100	2,870,460	2,051,050	18,116,155	0	0	0	8,842,945
工具、器具及び備品	356,586,277	26,866,207	30,108,035	353,344,449	29,951,085	27,754,233	231,463,155	0	0	0	121,881,294
建設仮勘定	5,179,859,771	1,276,536,660	2,711,711,886	3,744,684,545	-	-	-	-	-	-	3,744,684,545
計	410,987,453,849	8,801,352,487	3,566,219,928	416,222,586,408	8,207,927,474	768,368,772	184,929,438,168	159,864,731	0	159,864,731	231,133,283,509

(経理課)

(2) 無形固定資産

(単位 円)

資産の種類	年度当初現在高	当年度増加額	当年度減少額	当年度減価償却高	年度末現在高
地上権	976,320	0	0	976,320	0
電話加入権	7,236,800	0	0	-	7,236,800
ソフトウェア	41,010,895	363,400	0	29,718,144	11,656,151
計	49,224,015	363,400	0	30,694,464	18,892,951

(経理課)

7 利率別企業債残高

(単位 円・%)

借入先 利率	財政融資資金	旧簡易保険局	地方公共団体 金融機構	共済組合連合会	銀行等	神奈川県	計	構成比
0.5%未満	11,145,259,623	0	14,101,882,343	0	17,270,883,000	0	42,518,024,966	54.8
0.5%以上1.0%未満	342,859,018	0	4,010,267,109	0	3,728,690,000	0	8,081,816,127	10.4
1.0%以上1.5%未満	2,649,139,211	0	2,126,469,392	0	0	103,444,432	4,879,053,035	6.3
1.5%以上2.0%未満	1,100,887,697	0	1,502,738,530	163,673,000	0	148,741,440	2,916,040,667	3.8
2.0%以上2.5%未満	9,411,436,759	0	2,009,202,409	45,490,000	668,217,643	700,549,017	12,834,895,828	16.5
2.5%以上3.0%未満	1,488,673,232	0	576,724,138	0	0	61,246,575	2,126,643,945	2.7
3.0%以上3.5%未満	0	238,309,628	565,699,413	0	0	31,471,930	835,480,971	1.1
3.5%以上4.0%未満	2,482,563,850	0	381,095,363	0	0	0	2,863,659,213	3.7
4.0%以上4.5%未満	39,184,876	0	118,166,597	0	0	0	157,351,473	0.2
4.5%以上5.0%未満	66,262,374	0	25,148,636	0	0	0	91,411,010	0.1
5.0%以上5.5%未満	0	0	0	0	0	0	0	0.0
5.5%以上6.0%未満	306,816,391	0	0	0	0	0	306,816,391	0.4
計	(37.4)	(0.3)	(32.8)	(0.3)	(27.9)	(1.3)	(100.0)	
計	29,033,083,031	238,309,628	25,417,393,930	209,163,000	21,667,790,643	1,045,453,394	77,611,193,626	100.0

(注) () 内数値は、構成比 (%) を示す。

(経理課)

8 借入先別企業債残高

(単位 円)

区分	前年度末残高	本年度借入高	本年度償還高	本年度末残高
財政融資資金	28,837,972,954	2,894,700,000	2,699,589,923	29,033,083,031
旧簡易保険局	281,337,746	0	43,028,118	238,309,628
地方公共団体 金融機構	26,447,575,154	836,400,000	1,866,581,224	25,417,393,930
共済組合連合会	259,159,000	0	49,996,000	209,163,000
銀行等	22,111,043,761	2,564,900,000	3,008,153,118	21,667,790,643
神奈川県	1,180,534,008	0	135,080,614	1,045,453,394
計	79,117,622,623	6,296,000,000	7,802,428,997	77,611,193,626

(経理課)

9 汚水処理原価構成

(1) 部門別

(単位 円/m³)

科 目	年 度				
	28	29	30	1	2
営 業 費 用	140.36	130.81	133.27	134.65	125.90
管 渠 費	4.78	5.68	5.54	4.61	4.97
ポ ン プ 場 費	11.45	9.86	10.92	10.95	10.43
処 理 場 費	47.46	48.86	52.36	53.31	51.32
普 及 指 導 費	0.83	0.79	0.80	0.90	1.04
業 務 費	6.16	6.57	6.84	7.79	7.46
総 係 費	6.96	6.42	7.14	9.02	5.76
減 価 償 却 費	60.90	50.36	47.86	46.77	44.55
資 産 減 耗 費	1.82	2.27	1.81	1.30	0.37
営 業 外 費 用	28.02	24.39	20.56	17.53	14.95
支 払 利 息 及 び 企 業 債 取 扱 諸 費	26.24	23.02	19.26	15.99	13.15
そ の 他 の 営 業 外 費 用	1.78	1.37	1.30	1.54	1.80
合 計	168.38	155.20	153.83	152.18	140.85

(注) 1 汚水処理原価については、長期前受金戻入を控除した算出方法としている。

(経理課)

2 平成29年度から、企業債元金償還金に対する一般会計繰入金の長期前受金戻入を汚水処理費用から控除している。

3 平成30年度から、繰入対象経費である分流式分及び高度処理分を汚水処理費用から控除している。

(2) 性質別

(単位 円/㎡・円)

年 度		28	29	30	1	2	
						1㎡当たり 金 額	金 額
人 件 費	給 料 手 当	8.46	8.56	8.66	9.04	8.95	378,619,070
	報 酬	0.34	0.28	0.31	0.12	0.00	87,296
	法 定 福 利 費	1.77	1.83	1.86	1.88	1.84	78,012,450
	退 職 給 付 費	1.90	1.49	1.34	3.37	0.31	12,987,624
	計	12.47	12.16	12.17	14.41	11.10	469,706,440
動 力 費	10.95	12.00	13.26	13.34	11.48	486,092,164	
薬 品 費	1.60	1.68	1.83	2.10	2.38	100,539,970	
修 繕 費	12.11	11.63	14.08	12.68	12.81	542,111,613	
材 料 費	0.52	0.57	0.42	0.43	0.41	17,319,347	
路 面 復 旧 費	0.00	0.00	0.00	0.00	0.00	139,733	
委 託 料	34.13	34.08	35.39	37.12	36.48	1,544,156,540	
減 価 償 却 費	60.90	50.36	47.86	46.77	44.55	1,885,578,160	
資 産 減 耗 費	1.81	2.27	1.81	1.30	0.37	15,652,118	
支 払 利 息 及 び 企 業 債 取 扱 諸 費	26.24	23.02	19.26	15.99	13.15	556,719,726	
負 担 金	2.83	3.11	3.21	3.61	3.78	159,851,889	
そ の 他	0.01	0.01	0.01	0.01	0.00	50,172	
旅 費	0.02	0.03	0.03	0.03	0.03	1,217,506	
の 備 消 品 費	0.32	0.25	0.23	0.25	0.27	11,204,688	
燃 料 費	1.01	1.06	1.18	1.22	0.75	31,808,433	
他 光 熱 水 費	0.25	0.28	0.33	0.37	0.34	14,540,424	
印 刷 製 本 費	0.02	0.03	0.03	0.02	0.02	905,357	
費 通 信 運 搬 費	0.19	0.22	0.25	0.03	0.03	1,452,367	
そ の 他	3.00	2.44	2.48	2.50	2.90	122,525,841	
用 計	4.82	4.32	4.54	4.43	4.34	183,704,788	
合 計	168.38	155.20	153.83	152.18	140.85	5,961,572,488	

(注) 1 汚水処理原価については、長期前受金戻入を控除した算出方法としている。

(経理課)

2 平成29年度から、企業債元金償還金に対する一般会計繰入金の長期前受金戻入を汚水処理費用から控除している。

3 平成30年度から、繰入対象経費である分流式分及び高度処理分を汚水処理費用から控除している。

10 費用構成比較

節 目		下水道事業費用		費用							
				営 業							
				管 渠 費		ポンプ場費		処 理 場 費		受託事業費	
		金 額	構成比	金 額	構成比	金 額	構成比	金 額	構成比	金 額	構成比
人件費	給料手当	616,115,654	4.5	118,543,945	21.0	34,948,086	6.0	172,315,903	7.1	—	—
	報酬	107,640	0.0	—	—	—	—	—	—	—	—
	法定福利費	126,073,543	0.9	23,966,361	4.2	7,089,357	1.2	35,282,071	1.4	—	—
	退職給付費	28,146,321	0.2	—	—	—	—	—	—	—	—
	計	770,443,158	5.6	142,510,306	25.2	42,037,443	7.2	207,597,974	8.5	—	—
動力費	505,306,643	3.7	—	—	91,602,583	15.8	413,704,060	16.9	—	—	
薬品費	114,641,273	0.8	—	—	—	—	114,641,273	4.7	—	—	
修繕費	725,956,300	5.3	230,204,480	40.8	81,170,960	14.0	414,113,500	16.9	—	—	
材料費	18,727,028	0.1	1,795,950	0.3	108,640	0.0	16,822,438	0.7	—	—	
路面復旧費	297,420	0.0	297,420	0.1	—	—	—	—	—	—	
委託料	1,906,930,609	13.8	138,349,711	24.5	353,390,067	60.8	1,215,413,687	49.7	—	—	
減価償却費	8,238,621,938	59.8	—	—	—	—	—	—	—	—	
資産減耗費	81,819,976	0.6	—	—	—	—	—	—	—	—	
支払利息及び 企業債取扱諸費	812,474,111	5.9	—	—	—	—	—	—	—	—	
負担金	201,982,156	1.5	46,695,452	8.3	—	—	—	—	—	—	
その他の費用	旅費	64,275	0.0	2,893	0.0	—	—	6,603	0.0	—	—
	被服費	1,501,240	0.0	—	—	—	—	—	—	—	—
	備用品費	14,856,708	0.1	1,226,725	0.2	937,357	0.2	8,326,781	0.3	—	—
	燃料費	32,683,735	0.3	370,742	0.1	1,499,734	0.3	30,792,868	1.3	—	—
	光熱水費	17,098,326	0.1	108,503	0.0	6,396,014	1.1	10,593,809	0.4	—	—
	印刷製本費	1,095,378	0.0	—	—	—	—	—	—	—	—
	通信運搬費	2,114,489	0.0	—	—	—	—	1,035,452	0.0	—	—
	その他	327,866,022	2.4	2,865,447	0.5	3,731,320	0.6	13,760,538	0.6	—	—
計	397,280,173	2.9	4,574,310	0.8	12,564,425	2.2	64,516,051	2.6	—	—	
合計	13,774,480,785	100.0	564,427,629	100.0	580,874,118	100.0	2,446,808,983	100.0	—	—	

(単位 円・%)

内 訳									
費 用								営業外費用	
普及指導費		業 務 費		総 係 費		そ の 他		計	特 別 損 失
金 額	構成比	金 額	構成比	金 額	構成比	金 額	構成比		
65,122,447	73.8	16,995,652	5.4	207,742,252	53.9	—	—	615,668,285	447,369
—	—	—	—	107,640	0.0	—	—	107,640	—
13,092,876	14.8	3,597,621	1.1	42,947,914	11.1	—	—	125,976,200	97,343
—	—	—	—	28,146,321	7.3	—	—	28,146,321	—
78,215,323	88.6	20,593,273	6.5	278,944,127	72.3	—	—	769,898,446	544,712
—	—	—	—	—	—	—	—	505,306,643	—
—	—	—	—	—	—	—	—	114,641,273	—
18,550	0.0	—	—	448,810	0.1	—	—	725,956,300	—
—	—	—	—	—	—	—	—	18,727,028	—
—	—	—	—	—	—	—	—	297,420	—
648,600	0.8	188,670,718	59.8	10,457,826	2.7	—	—	1,906,930,609	—
—	—	—	—	—	—	8,238,621,938	99.0	8,238,621,938	—
—	—	—	—	—	—	81,819,976	1.0	81,819,976	—
—	—	—	—	—	—	—	—	—	812,474,111
—	—	102,097,793	32.4	53,188,911	13.8	—	—	201,982,156	—
4,255	0.0	—	—	50,524	0.0	—	—	64,275	—
—	—	—	—	1,501,240	0.4	—	—	1,501,240	—
53,398	0.1	284,212	0.1	4,028,235	1.1	—	—	14,856,708	—
20,391	0.0	—	—	—	—	—	—	32,683,735	—
—	—	—	—	—	—	—	—	17,098,326	—
—	—	89,976	0.0	1,005,402	0.3	—	—	1,095,378	—
—	—	—	—	1,079,037	0.3	—	—	2,114,489	—
9,295,681	10.5	3,867,885	1.2	34,871,177	9.0	—	—	68,392,048	259,473,974
9,373,725	10.6	4,242,073	1.3	42,535,615	11.1	—	—	137,806,199	259,473,974
88,256,198	100.0	315,603,857	100.0	385,575,289	100.0	8,320,441,914	100.0	12,701,987,988	1,072,492,797

(経理課)

11 経営分析

(1) 資産及び資本構成比率

(単位 円)

項目	年度					当年度算出根拠	算式
	28	29	30	1	2		
固定資産率 構成比率 (%)	98.2	98.3	97.8	98.0	97.9	$\frac{231,152,176,460}{236,141,607,339} \times 100$	$\frac{\text{固定資産}}{\text{固定資産} + \text{流動資産}} \times 100$ (固定資産=帳簿原価-償却累計額)
流動資産率 構成比率 (%)	1.8	1.7	2.2	2.0	2.1	$\frac{4,989,430,879}{236,141,607,339} \times 100$	$\frac{\text{流動資産}}{\text{固定資産} + \text{流動資産}} \times 100$
固定負債率 構成比率 (%)	31.9	31.4	31.0	30.2	29.9	$\frac{70,569,601,353}{236,141,607,339} \times 100$	$\frac{\text{固定負債}}{\text{負債資本合計}} \times 100$
流動負債率 構成比率 (%)	4.1	3.9	4.2	4.3	4.2	$\frac{9,921,530,961}{236,141,607,339} \times 100$	$\frac{\text{流動負債}}{\text{負債資本合計}} \times 100$
自己資本率 構成比率 (%)	64.0	64.6	64.8	65.5	65.9	$\frac{155,650,475,025}{236,141,607,339} \times 100$	$\frac{\text{資本金} + \text{剰余金} + \text{繰延収益}}{\text{負債資本合計}} \times 100$
流動資産対 固定資産比率 (%)	1.8	1.7	2.2	2.1	2.2	$\frac{4,989,430,879}{231,152,176,460} \times 100$	$\frac{\text{流動資産}}{\text{固定資産}} \times 100$
固定比率 (%)	153.5	152.2	151.0	149.5	148.5	$\frac{231,152,176,460}{155,650,475,025} \times 100$	$\frac{\text{固定資産}}{\text{資本金} + \text{剰余金} + \text{繰延収益}} \times 100$
固定資産対 長期資本比率 (%)	102.4	102.4	102.1	102.3	102.2	$\frac{231,152,176,460}{226,220,076,378} \times 100$	$\frac{\text{固定資産}}{\text{資本金} + \text{剰余金} + \text{固定負債} + \text{繰延収益}} \times 100$
流動比率 (%)	43.9	42.2	52.0	47.8	50.3	$\frac{4,989,430,879}{9,921,530,961} \times 100$	$\frac{\text{流動資産}}{\text{流動負債}} \times 100$
酸性試験比率 (%)	39.8	33.6	47.0	39.7	43.5	$\frac{4,312,053,655}{9,921,530,961} \times 100$	$\frac{\text{現金預金} + (\text{未収金} - \text{貸倒引当金})}{\text{流動負債}} \times 100$
現金比率 (%)	32.5	25.0	38.7	31.5	34.5	$\frac{3,424,152,785}{9,921,530,961} \times 100$	$\frac{\text{現金預金}}{\text{流動負債}} \times 100$
負債比率 (%)	56.3	54.8	54.4	52.6	51.7	$\frac{80,491,132,314}{155,650,475,025} \times 100$	$\frac{\text{固定負債} + \text{流動負債}}{\text{資本金} + \text{剰余金} + \text{繰延収益}} \times 100$
固定負債比率 (%)	49.9	48.7	47.9	46.1	45.3	$\frac{70,569,601,353}{155,650,475,025} \times 100$	$\frac{\text{固定負債}}{\text{資本金} + \text{剰余金} + \text{繰延収益}} \times 100$
流動負債比率 (%)	6.4	6.1	6.5	6.5	6.4	$\frac{9,921,530,961}{155,650,475,025} \times 100$	$\frac{\text{流動負債}}{\text{資本金} + \text{剰余金} + \text{繰延収益}} \times 100$

(経営料金課)

(2) 回転率

(単位 円)

年度 項目	28	29	30	1	2	当年度算出根拠	算式
総資本回転率 (回)	0.04	0.04	0.04	0.04	0.04	8,978,076,748 237,259,697,239	営業収益 平均負債資本合計 【平均=(期首+期末) / 2】
総資本 回転期間 (年)	26.6	26.5	26.5	26.3	26.4	237,259,697,239 8,978,076,748	平均負債資本合計 営業収益
自己資本 回転率 (回)	0.06	0.06	0.06	0.06	0.06	8,978,076,748 155,941,710,711	営業収益 平均(資本金+剰余金+繰延収益)
自己資本 回転期間 (年)	16.9	17.0	17.2	17.2	17.4	155,941,710,711 8,978,076,748	平均(資本金+剰余金+繰延収益) 営業収益
固定資産 回転率 (回)	0.04	0.04	0.04	0.04	0.04	8,978,076,748 227,887,215,271	営業収益 平均(固定資産-建設仮勘定)
固定資産 回転期間 (年)	26.1	25.9	25.8	25.4	25.4	227,887,215,271 8,978,076,748	平均(固定資産-建設仮勘定) 営業収益
流動資産 回転率 (回)	2.2	2.2	2.0	1.8	1.8	8,978,076,748 4,910,209,810	営業収益 平均流動資産
流動資産 回転期間 (月)	5.4	5.5	6.1	6.7	6.6	4,910,209,810 8,978,076,748	平均流動資産 営業収益
現金預金 回転率 (回)	5.6	6.3	5.9	5.5	6.2	20,496,349,532 3,300,783,746	当年度支出額 平均現金預金
現金預金 回転期間 (月)	2.2	1.9	2.0	2.2	1.9	3,300,783,746 20,496,349,532	平均現金預金 当年度支出額
営業未収金 回転率 (回)	12.0	11.7	11.1	10.9	10.8	8,978,076,748 832,730,686	営業収益 平均営業未収金
営業未収金 回転期間 (月)	1.0	1.0	1.1	1.1	1.1	832,730,686 8,978,076,748	平均営業未収金 営業収益
減価償却率 (%)	3.8	3.9	3.9	4.1	4.0	8,238,621,938 204,614,654,489	当年度償却額 償却資産+当年度償却額 【償却資産は固定資産のうち土地、建設仮勘定、電話加入権を除く。】

(経営料金課)

(3) 損益に関する各種比率

項目 \ 年度	28	29	30	1	2
総資本利益率 (%)	0.7	0.4	0.3	0.4	0.4
自己資本利益率 (%)	1.0	0.7	0.5	0.6	0.6
純利益対率 (%)	10.1	7.0	5.4	6.3	6.6
総収益対率 (%)	111.3	107.5	105.7	106.7	107.1
営業収益対率 (%)	73.7	72.2	70.5	70.1	70.7
利子負担率 (%)	1.8	1.6	1.4	1.2	1.0
企業債償還額対 償還財源比率 (%)	130.8	160.8	173.5	155.6	157.1
職員1人当たり 営業収益 (円)	117,014,266	113,715,914	110,568,704	106,103,222	98,660,184
職員1人当たり 有形固定資産 (円)	3,030,235,305	2,931,045,846	2,856,844,535	2,715,088,074	2,539,926,192

(単位 円)

当年度算出根拠	算式
$\frac{979,009,886}{237,259,697,239} \times 100$	$\frac{\text{当年度純利益}}{\text{平均負債資本合計}} \times 100$
$\frac{979,009,886}{155,941,710,711} \times 100$	$\frac{\text{当年度純利益}}{\text{平均(資本金+剰余金+繰延収益)}} \times 100$
$\frac{979,009,886}{14,753,490,671} \times 100$	$\frac{\text{当年度純利益}}{\text{総収益}} \times 100$
$\frac{14,753,490,671}{13,774,480,785} \times 100$	$\frac{\text{総収益}}{\text{総費用}} \times 100$
$\frac{8,978,076,748}{12,701,987,988} \times 100$	$\frac{\text{営業収益}}{\text{営業費用}} \times 100$
$\frac{812,474,111}{78,364,408,125} \times 100$	$\frac{\text{支払利息}}{\text{平均(企業債+他会計借入金)}} \times 100$
$\frac{6,287,528,997}{4,001,397,735} \times 100$	$\frac{\text{企業債償還額(借換企業債分は除く)}}{\text{減価償却費-長期前受金戻入+当年度純利益}} \times 100$
$\frac{8,978,076,748}{91}$	$\frac{\text{営業収益}}{\text{損益勘定所属職員数}}$
$\frac{231,133,283,509}{91}$	$\frac{\text{有形固定資産}}{\text{損益勘定所属職員数}}$

(経営料金課)

(4) その他の比率

項 目 \ 年 度	28	29	30	1	2
負 荷 率 (%)	77.63	84.01	81.90	82.99	81.38
施 設 利 用 率 (%)	60.90	61.15	60.34	61.96	58.05
最 大 稼 働 率 (%)	78.45	72.79	73.68	74.66	71.33
有 収 率 (%)	77.13	75.89	77.54	73.42	79.88
普 及 率 (%)	97.73	97.75	97.76	97.79	97.90
汚 水 管 使 用 効 率 (1 m当たりm ³)	52.54	53.19	51.75	53.93	50.02
固 定 資 産 使 用 効 率 (1 万円当たりm ³)	2.25	2.32	2.30	2.43	2.29
使 用 料 単 価 (円/m ³)	168.05	168.70	169.55	169.25	165.82
汚 水 処 理 原 価 (円/m ³)	168.38	155.20	153.83	152.18	140.85
職 員 1 人 当 たり 処 理 人 口 (人)	4,842	4,741	4,641	4,441	4,161
職 員 1 人 当 たり 有 収 水 量 (m ³)	524,932	516,993	508,658	484,601	465,130
1 日 有 収 水 量 1 万 m ³ 当 たり 職 員 数 (人)	7	7	7	8	8
有 収 水 量 1 m ³ 当 たり 人 件 費 (円)	12.47	12.16	12.17	14.41	11.10
下 水 道 使 用 料 に 対 する 人 件 費 割 合 (%)	7.65	7.43	7.39	8.78	6.89
処 理 原 価 に 対 する 人 件 費 割 合 (%)	7.41	7.84	7.91	9.47	7.88

(注) 1 汚水処理原価については、長期前受金戻入を控除した算出方法としている。

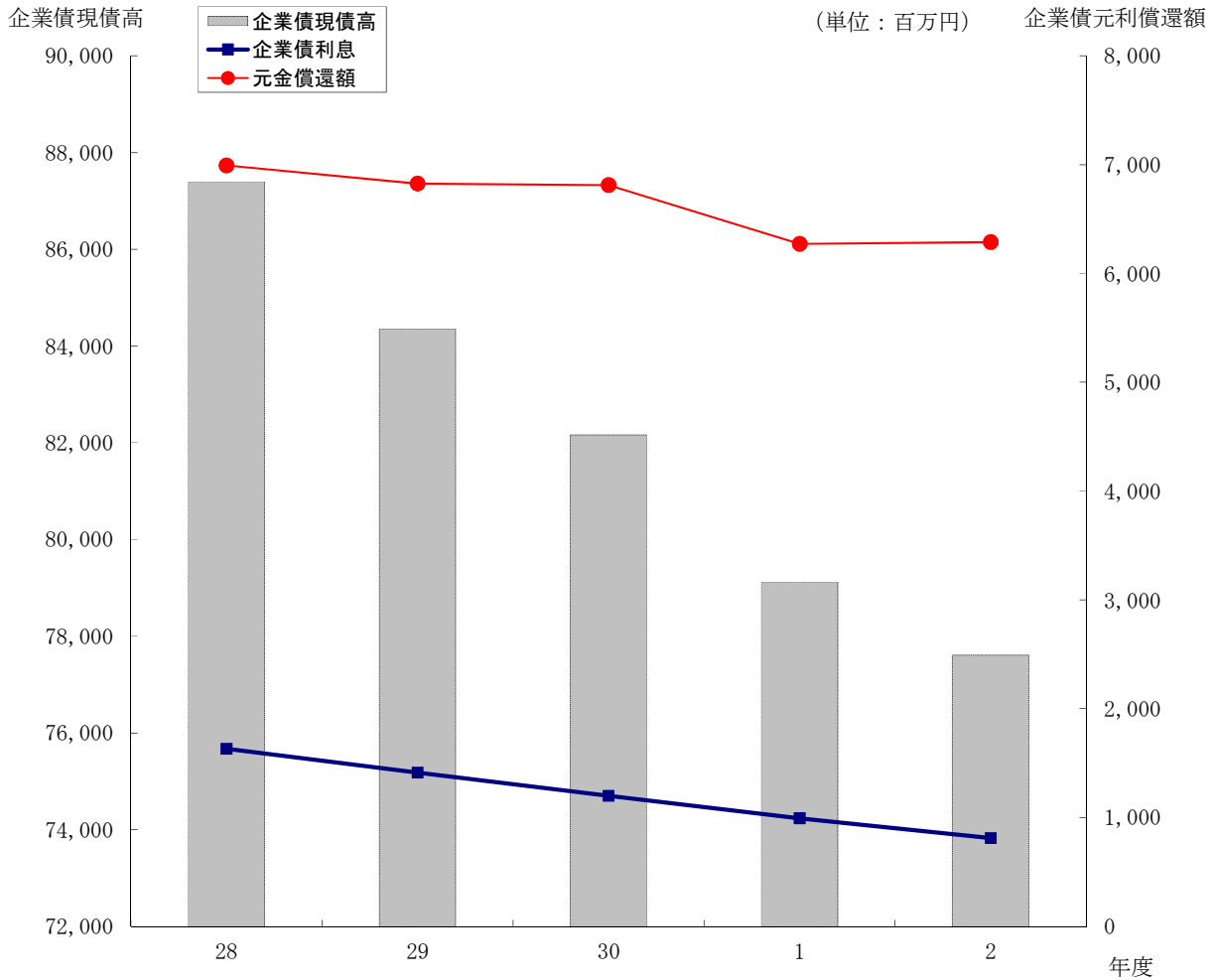
2 平成29年度から、企業債元金償還金に対する一般会計繰入金の長期前受金戻入を汚水処理費用から控除している。

3 平成30年度から、繰入対象経費である分流式分及び高度処理分を汚水処理費用から控除している。

当年度算出根拠	算式
$\frac{140,126}{172,191} \times 100$	$\frac{\text{晴天時平均汚水処理水量}}{\text{晴天時最大汚水処理水量}} \times 100$
$\frac{140,126}{241,400} \times 100$	$\frac{\text{晴天時平均汚水処理水量}}{\text{晴天時汚水処理能力}} \times 100$
$\frac{172,191}{241,400} \times 100$	$\frac{\text{晴天時最大汚水処理水量}}{\text{晴天時汚水処理能力}} \times 100$
$\frac{42,326,792}{52,990,182} \times 100$	$\frac{\text{有収水量}}{\text{汚水処理水量}} \times 100$
$\frac{378,624}{386,729} \times 100$	$\frac{\text{処理人口}}{\text{行政区域内人口}} \times 100$
$\frac{52,990,182}{1,059,382}$	$\frac{\text{汚水処理水量}}{\text{汚水管延長}}$
$\frac{52,990,182}{231,133,283,509} \times 10,000$	$\frac{\text{汚水処理水量}}{\text{有形固定資産}} \times 10,000$
$\frac{6,815,544,180 + 75,384,246 + 127,536,990}{42,326,792}$	$\frac{\text{下水道使用料} + \text{減免負担金} + \text{し尿投入料}}{\text{有収水量}}$
$\frac{5,961,572,488}{42,326,792}$	$\frac{\text{汚水処理経費}}{\text{有収水量}}$
$\frac{378,624}{91}$	$\frac{\text{現在処理人口(処理区域内)}}{\text{損益勘定所属職員数}}$
$\frac{42,326,792}{91}$	$\frac{\text{有収水量}}{\text{損益勘定所属職員数}}$
$\frac{91}{42,326,792/365} \times 10,000$	$\frac{\text{損益勘定所属職員数}}{\text{年間有収水量/年間日数}} \times 10,000$
$\frac{469,706,440}{42,326,792}$	$\frac{\text{人件費}}{\text{有収水量}}$
$\frac{469,706,440}{6,815,544,180} \times 100$	$\frac{\text{人件費}}{\text{下水道使用料}} \times 100$
$\frac{11.10}{140.85} \times 100$	$\frac{1\text{ m}^3\text{ 当たり人件費}}{\text{汚水処理原価}} \times 100$

(経営料金課)

(5) 企業債残高の推移



(単位 円)

年度		28	29	30	1	2
元利償還額	元金	6,993,108,211	6,826,768,209	6,812,843,692	6,272,086,386	6,287,528,997
	企業債利息	1,631,269,939	1,412,706,913	1,198,145,700	994,246,470	812,474,111
	計	8,624,378,150	8,239,475,122	8,010,989,392	7,266,332,856	7,100,003,108
企業債現債高		87,388,420,910	84,355,352,701	82,162,009,009	79,117,622,623	77,611,193,626

(注) 元金償還額は、借換企業債分を除く。

(経理課)

Ⅲ 下 水 处 理

1 処理実績

(1) 下町浄化センター

月	項目	降雨量	総処理水量	雨水量	汚水処理水量	高級処理水量	雨水滞水池流入水量	簡易処理水量	晴天時汚水量
		(mm/日)	(m ³ /日)	(m ³ /日)	(m ³ /日)	(m ³ /日)	(m ³ /日)	(m ³ /日)	(m ³ /日)
4	最高	55.0	399,377	135,752	263,625	216,978	23,618	47,959	103,947
	最低	0.0	92,251	0	92,251	93,159	0	0	92,251
	平均	6.2	134,138	10,489	123,649	119,530	2,416	4,243	96,404
	合計	185.0	4,024,133	314,672	3,709,461	3,585,887	72,487	127,285	1,156,844
5	最高	38.0	197,720	50,978	153,147	145,561	24,292	16,860	95,961
	最低	0.0	83,152	0	83,152	86,068	0	0	83,152
	平均	2.5	100,529	1,777	98,752	99,564	1,926	955	89,710
	合計	76.0	3,116,397	55,096	3,061,301	3,086,474	59,708	29,594	1,255,940
6	最高	41.5	347,855	107,636	240,219	204,390	25,330	35,882	96,261
	最低	0.0	87,197	0	87,197	90,896	0	0	87,197
	平均	8.4	134,275	9,434	124,841	122,131	4,409	4,141	91,830
	合計	251.5	4,028,248	283,006	3,745,242	3,663,942	132,270	124,230	918,296
7	最高	89.5	461,471	172,138	289,333	223,453	14,230	83,315	103,938
	最低	0.0	103,938	0	103,938	104,871	0	0	103,938
	平均	15.7	197,859	29,385	168,474	154,551	2,781	12,854	103,938
	合計	486.0	6,133,643	910,950	5,222,693	4,791,075	86,197	398,478	1,103,938
8	最高	32.5	172,345	26,412	145,933	134,843	12,416	12,220	104,413
	最低	0.0	81,016	0	81,016	86,690	0	0	81,016
	平均	1.8	92,190	1,342	90,848	94,726	772	492	87,419
	合計	57.0	2,857,889	41,606	2,816,283	2,936,520	23,937	15,244	2,272,898
9	最高	16.0	142,314	12,496	129,818	127,124	25,081	6,112	88,841
	最低	0.0	83,655	0	83,655	90,783	0	0	83,655
	平均	3.2	96,465	417	96,048	101,507	4,012	264	86,401
	合計	95.0	2,893,936	12,496	2,881,440	3,045,199	120,368	7,906	432,003
10	最高	55.5	443,588	190,422	285,987	196,396	23,504	88,959	89,778
	最低	0.0	79,596	0	79,596	84,599	0	0	79,596
	平均	6.5	132,168	13,943	118,225	111,788	1,657	8,069	84,522
	合計	203.0	4,097,220	432,248	3,664,972	3,465,436	51,382	250,154	1,014,258
11	最高	6.0	97,453	0	97,453	99,657	0	0	84,505
	最低	0.0	73,426	0	73,426	79,619	0	0	73,426
	平均	0.2	79,916	0	79,916	85,256	0	0	78,513
	合計	6.0	2,397,474	0	2,397,474	2,557,676	0	0	2,119,858
12	最高	15.5	138,367	25,844	112,523	110,757	21,174	1,803	85,678
	最低	0.0	69,947	0	69,947	73,313	0	0	69,947
	平均	0.8	80,048	834	79,215	85,545	993	58	76,972
	合計	26.0	2,481,498	25,844	2,455,654	2,651,909	30,790	1,803	1,693,388
1	最高	27.0	138,648	12,496	128,282	124,676	22,678	3,053	86,361
	最低	0.0	70,742	0	70,742	74,828	0	0	70,742
	平均	1.8	85,853	737	85,116	87,928	1,464	254	76,581
	合計	56.0	2,661,450	22,862	2,638,588	2,725,770	45,382	7,888	1,531,627
2	最高	83.0	351,128	184,341	166,787	150,086	24,586	16,311	83,602
	最低	0.0	76,785	0	76,785	79,063	0	0	76,785
	平均	3.5	95,715	7,491	88,223	88,727	1,654	672	80,564
	合計	97.5	2,680,016	209,759	2,470,257	2,484,346	46,313	18,806	1,530,709
3	最高	37.0	231,255	47,996	191,779	164,443	23,752	24,597	90,388
	最低	0.0	81,731	0	81,731	80,337	0	0	82,231
	平均	4.7	104,992	4,686	100,306	97,021	3,440	1,856	85,634
	合計	145.5	3,254,742	145,266	3,109,476	3,007,640	106,644	57,549	428,170
年間	最高	89.5	461,471	190,422	289,333	223,453	25,330	88,959	104,413
	最低	0.0	69,947	0	69,947	73,313	0	0	69,947
	平均	4.6	111,305.9	6,722.8	104,583.1	104,114.7	2,124.6	2,846.4	83,572
	合計	1,684.5	40,626,646	2,453,805	38,172,841	38,001,874	775,478	1,038,937	14,457,929

備考 総処理水量及び汚水処理水量の算定は、次のとおりである。

(水再生課)

- (1) 総処理水量は、雨水ポンプで排除した水量も含めた水量とする。
- (2) 汚水処理水量は、総処理水量から雨水ポンプで排除した水量を控除した水量とする。
- (3) 雨水量は、総処理水量から汚水処理水量を控除した水量とする。

(2) 上町浄化センター

月	項目	降雨量	総処理水量	雨水量	汚水処理水量	高級処理水量	簡易処理水量	晴天時汚水量
		(mm/日)	(m ³ /日)	(m ³ /日)	(m ³ /日)	(m ³ /日)	(m ³ /日)	(m ³ /日)
4	最高	43.0	289,080	202,770	86,310	47,436	40,929	30,800
	最低	0.0	24,740	0	24,740	24,641	0	24,740
	平均	5.6	55,063	15,754	39,309	33,691	5,928	27,368
	合計	167.5	1,651,885	472,625	1,179,260	1,010,739	177,830	328,420
5	最高	37.0	110,405	64,465	53,510	39,965	15,411	26,870
	最低	0.0	22,600	0	22,600	23,129	0	22,600
	平均	2.7	33,145	4,421	28,724	27,259	1,620	25,049
	合計	83.0	1,027,495	137,045	890,450	845,022	50,224	350,680
6	最高	46.5	224,860	147,040	77,820	47,212	32,261	25,290
	最低	0.0	22,090	0	22,090	22,754	0	22,090
	平均	8.4	56,495	19,531	36,965	31,732	5,660	23,780
	合計	252.5	1,694,855	585,915	1,108,940	951,951	169,794	237,800
7	最高	87.5	370,085	282,265	87,820	49,057	43,411	33,700
	最低	0.0	32,450	0	32,450	31,999	0	33,700
	平均	16.3	106,245	49,220	57,024	42,570	15,579	33,700
	合計	505.0	3,293,585	1,525,835	1,767,750	1,319,663	482,958	33,700
8	最高	12.5	77,820	32,820	45,000	37,449	8,761	34,230
	最低	0.0	21,600	0	21,600	22,290	0	21,600
	平均	0.7	28,490	1,811	26,678	26,628	426	25,868
	合計	22.5	883,175	56,155	827,020	825,482	13,206	672,560
9	最高	13.5	76,070	39,860	48,800	38,942	11,218	27,180
	最低	0.0	22,450	0	22,450	22,989	0	22,450
	平均	3.2	33,800	4,225	29,576	28,471	1,669	24,386
	合計	96.5	1,014,005	126,735	887,270	854,140	50,058	121,930
10	最高	53.5	303,190	225,120	78,070	47,918	32,511	27,490
	最低	0.0	21,430	0	21,430	22,395	0	21,430
	平均	6.3	55,568	19,956	35,613	31,189	4,785	24,106
	合計	194.0	1,722,620	618,630	1,103,990	966,872	148,348	313,380
11	最高	7.0	29,880	0	29,880	30,137	0	25,300
	最低	0.0	20,830	0	20,830	21,332	0	20,830
	平均	0.2	22,862	0	22,862	23,051	0	22,472
	合計	7.0	685,850	0	685,850	691,526	0	606,740
12	最高	18.0	58,220	24,560	33,660	28,282	6,198	23,440
	最低	0.0	20,940	0	20,940	21,306	0	20,940
	平均	0.9	23,679	918	22,761	22,780	250	22,043
	合計	26.5	734,050	28,470	705,580	706,187	7,763	462,900
1	最高	21.0	92,860	35,190	57,670	41,724	17,197	24,680
	最低	0.0	21,020	0	21,020	21,343	0	21,020
	平均	1.5	27,485	1,659	25,826	24,932	1,323	22,079
	合計	48.0	852,025	51,425	800,600	772,885	41,012	441,570
2	最高	69.5	229,000	163,970	65,030	45,067	21,393	25,300
	最低	0.0	21,380	0	21,380	20,925	0	21,380
	平均	3.0	32,399	6,598	25,801	24,775	947	22,878
	合計	85.0	907,185	184,745	722,440	693,692	26,519	434,680
3	最高	28.0	173,790	112,540	61,250	38,968	23,647	26,320
	最低	0.0	23,210	0	23,210	23,001	0	23,210
	平均	4.0	40,878	10,195	30,683	28,298	2,512	24,513
	合計	125.5	1,267,210	316,040	951,170	877,228	77,858	147,080
年間	最高	87.5	370,085	282,265	87,820	49,057	43,411	34,230
	最低	0.0	20,830	0	20,830	20,925	0	20,830
	平均	4.4	43,107	11,243	31,864	28,809	3,413	23,859
	合計	1,613.0	15,733,940	4,103,620	11,630,320	10,515,387	1,245,570	4,151,440

備考 総処理水量及び汚水処理水量の算定は、次のとおりである。

(水再生課)

- (1) 総処理水量は、雨水ポンプで排除した水量も含めた水量とする。
- (2) 汚水処理水量は、総処理水量から雨水ポンプで排除した水量を控除した水量とする。
- (3) 雨水量は、総処理水量から汚水処理水量を控除した水量とする。

(3) 追浜浄化センター

月	項目	降雨量	総処理水量	汚水処理水量	高級処理水量	晴天時汚水量
		(mm/日)	(m ³ /日)	(m ³ /日)	(m ³ /日)	(m ³ /日)
4	最高	91.0	54,857	54,857	22,809	15,912
	最低	0.0	11,815	11,815	11,217	11,815
	平均	7.8	18,478	18,478	14,626	13,077
	合計	232.5	554,346	554,346	438,786	130,765
5	最高	38.5	32,109	32,109	18,100	12,469
	最低	0.0	10,539	10,539	10,145	10,539
	平均	2.5	13,643	13,643	12,109	11,653
	合計	78.5	422,948	422,948	375,368	151,483
6	最高	44.0	38,016	38,016	19,838	12,901
	最低	0.0	11,450	11,450	10,811	11,450
	平均	9.0	17,884	17,884	14,618	12,187
	合計	270.5	536,520	536,520	438,533	109,686
7	最高	84.5	45,126	45,126	21,922	15,463
	最低	0.0	14,476	14,476	14,019	15,069
	平均	16.0	23,392	23,392	17,558	15,266
	合計	496.5	725,154	725,154	544,283	30,532
8	最高	26.0	16,979	16,979	14,418	14,152
	最低	0.0	11,010	11,010	10,833	11,010
	平均	1.2	12,675	12,675	12,058	12,374
	合計	36.5	392,930	392,930	373,794	321,727
9	最高	47.5	23,542	23,542	13,942	13,661
	最低	0.0	11,066	11,066	10,734	11,066
	平均	4.3	15,116	15,116	12,898	12,839
	合計	128.5	453,487	453,487	386,931	64,195
10	最高	50.5	43,353	43,353	16,384	13,266
	最低	0.0	11,046	11,046	10,983	11,046
	平均	6.6	17,390	17,390	13,648	12,304
	合計	204.0	539,103	539,103	423,075	147,644
11	最高	4.0	14,111	14,111	13,713	13,169
	最低	0.0	10,242	10,242	10,212	10,242
	平均	0.2	11,584	11,584	11,523	11,492
	合計	4.5	347,506	347,506	345,675	310,282
12	最高	11.0	17,360	17,360	15,202	13,153
	最低	0.0	10,345	10,345	10,212	10,345
	平均	0.5	11,940	11,940	11,717	11,749
	合計	17.0	370,131	370,131	363,233	281,975
1	最高	25.0	21,938	21,938	16,873	12,601
	最低	0.0	10,154	10,154	9,627	10,156
	平均	1.6	12,267	12,267	11,722	11,075
	合計	50.0	380,287	380,287	363,391	232,570
2	最高	93.5	30,981	30,981	20,016	12,666
	最低	0.0	9,992	9,992	10,002	9,992
	平均	3.8	13,039	13,039	12,151	11,474
	合計	105.0	365,088	365,088	340,230	218,015
3	最高	56.5	31,096	31,096	21,604	11,282
	最低	0.0	10,003	10,003	10,140	10,082
	平均	5.5	13,921	13,921	12,776	10,697
	合計	169.0	431,542	431,542	396,065	74,876
年間	最高	93.5	54,857	54,857	22,809	15,912
	最低	0.0	9,992	9,992	9,627	9,992
	平均	4.9	15,121	15,121	13,122	11,850
	合計	1,792.5	5,519,042	5,519,042	4,789,364	2,073,750

(水再生課)

(4) 西浄化センター

月	項目	降雨量	汚水処理 水 量	高級処理 水 量
		(mm/日)	(m ³ /日)	(m ³ /日)
4	最高	60.0	44,605	46,733
	最低	0.0	20,627	22,040
	平均	6.6	23,991	25,749
	合計	199.0	719,740	772,459
5	最高	40.0	25,610	27,714
	最低	0.0	19,868	21,427
	平均	2.7	21,599	23,266
	合計	84.5	669,559	721,244
6	最高	46.0	42,589	45,769
	最低	0.0	20,018	21,576
	平均	8.2	23,503	25,467
	合計	246.0	705,084	763,995
7	最高	105.0	53,705	57,087
	最低	0.0	22,007	23,626
	平均	18.1	29,645	31,951
	合計	560.0	919,003	990,482
8	最高	13.5	23,253	25,288
	最低	0.0	19,848	21,595
	平均	0.4	21,253	22,897
	合計	13.5	658,858	709,800
9	最高	36.0	25,982	28,434
	最低	0.0	19,845	21,355
	平均	5.1	21,617	23,308
	合計	153.5	648,520	699,237
10	最高	52.5	42,357	45,734
	最低	0.0	19,598	21,092
	平均	6.3	23,636	25,377
	合計	195.5	732,719	786,676
11	最高	6.0	21,116	22,457
	最低	0.0	19,317	20,491
	平均	0.2	20,306	21,577
	合計	6.5	609,192	647,316
12	最高	17.0	24,402	26,313
	最低	0.0	19,663	21,041
	平均	0.9	20,815	22,294
	合計	27.5	645,280	691,103
1	最高	21.0	23,830	26,407
	最低	0.0	19,650	21,151
	平均	1.8	21,090	23,121
	合計	56.0	653,779	716,765
2	最高	73.5	34,901	38,102
	最低	0.0	19,769	20,963
	平均	3.1	21,692	23,614
	合計	87.0	607,363	661,198
3	最高	36.5	31,800	34,917
	最低	0.0	20,157	21,496
	平均	4.3	22,249	23,883
	合計	132.0	689,728	740,361
年間	最高	105.0	53,705	57,087
	最低	0.0	19,317	20,491
	平均	4.8	22,627	24,385
	合計	1,761.0	8,258,825	8,900,636

(水再生課)

2 規制対象事業場の状況

特定施設 番号	業 種	処理区別事業場数					除害施設設置事業場数					排水量 (m ³ /日)				
		下町	上町	追浜	西	合計	下町	上町	追浜	西	合計	下町	上町	追浜	西	合計
特 定 事 業 場		130	33	23	28	214	83	11	13	18	125	5,662.1	587.7	1,316.9	938.9	8,505.5
2	畜産食料品製造業	1	0	0	0	1	1	0	0	0	1	101.5	-	-	-	101.5
3	水産食料品製造業	2	2	0	4	8	1	0	0	4	5	11.8	12.1	-	102.0	125.9
4	野菜漬物製造業 等	2	1	0	0	3	0	0	0	0	0	10.3	2.0	-	-	12.3
5	調味料製造業	1	0	0	0	1	1	0	0	0	1	210.0	-	-	-	210.0
8	あん類製造業 等	1	2	0	1	4	0	0	0	0	0	15.0	11.2	-	2.0	28.2
10	飲料製造業	1	0	0	0	1	0	0	0	0	0	7.0	-	-	-	7.0
16	めん類製造業	1	0	0	0	1	0	0	0	0	0	9.2	-	-	-	9.2
17	豆腐製造業 等	0	2	1	0	3	0	0	0	0	0	-	3.9	3.8	-	7.7
33	有機化学工業製品製造業	0	0	1	0	1	0	0	1	0	1	-	-	26.1	-	26.1
36	界面活性剤製造業	0	0	1	0	1	0	0	1	0	1	-	-	239.0	-	239.0
38	行政機関	1	0	0	0	1	1	0	0	0	1	42.0	-	-	-	42.0
42	ゼラチン製造業	1	0	0	0	1	1	0	0	0	1	120.0	-	-	-	120.0
47	医薬品製造業	2	0	0	0	2	2	0	0	0	2	273.1	-	-	-	273.1
51の2	工業用ゴム製品製造業	0	0	1	0	1	0	0	1	0	1	-	-	26.0	-	26.0
55	生コンクリート製造業	4	0	0	0	4	4	0	0	0	4	18.0	-	-	-	18.0
63	産業用電気機械器具製造業 等	1	0	1	0	2	0	0	1	0	1	15.0	-	87.0	-	102.0
65	電気照明器具製造業 等	6	0	3	0	9	5	0	3	0	8	291.9	-	87.2	-	379.1
66	電気めっき業	2	0	0	0	2	2	0	0	0	2	447.5	-	-	-	447.5
66の5	弁当製造業 等	1	0	2	0	3	1	0	2	0	3	70.0	-	699.0	-	769.0
66の6	食堂, レストラン 等	7	0	1	3	11	2	0	1	3	6	647.8	0.0	18.3	309.1	975.2
66の8	冠婚葬祭業	1	0	0	0	1	0	0	0	0	0	63.0	-	-	-	63.0
67	洗濯業	30	17	8	6	61	6	3	1	0	10	281.7	49.4	73.2	8.4	412.6
68	写真現像・焼付業	5	0	1	0	6	0	0	0	0	0	0.2	-	-	-	0.2
68の2	病院	2	1	0	1	4	2	1	0	1	4	863.0	356.0	-	305.0	1,524.0
69の3	地方卸売市場	1	0	0	0	1	1	0	0	0	1	37.0	-	-	-	37.0
70の2	自動車整備業 等	1	0	1	0	2	1	0	1	0	2	14.0	-	8.4	-	22.4
71	ガソリンスタンド 等	45	5	1	8	59	45	5	1	8	59	609.2	39.4	44.0	25.2	717.8
71の2	高等教育機関 等	11	2	1	5	19	7	1	0	2	10	1,503.9	64.0	5.0	187.2	1,760.1
71の3	一般廃棄物処理業 等	0	1	0	0	1	0	1	0	0	1	0.0	49.7	-	-	49.7
非 特 定 事 業 場		39	5	9	8	61	37	5	8	8	58	3,461.5	235.7	1,163.4	832.0	5,692.6
特定事業場及び非特定事業場合計		169	38	32	36	275	120	16	21	26	183	9,123.5	823.4	2,480.3	1,770.9	14,198.1

(水再生課)

3 使用電力量

区分 月	追浜処理区		下 町 処 理 区										
	追 浜 ポンプ場	深 浦 ポンプ場	長 浦 ポンプ場	汐 入 ポンプ場	日の出 ポンプ場	馬 堀 ポンプ場	根 岸 ポンプ場	舟 倉 ポンプ場	舟倉第2 ポンプ場	久里浜第1 ポンプ場	久里浜第2 ポンプ場	浦 賀 ポンプ場	
2	4	32,067	3,813	11,983	23,199	30,158	12,622	49,859	22,470	27,848	35,190	41,264	37,202
	5	26,920	3,949	9,996	21,418	28,747	8,576	45,804	20,476	24,813	31,880	32,980	31,751
	6	27,407	4,005	10,148	20,587	28,839	10,504	36,194	22,028	24,556	31,646	35,878	32,925
	7	35,622	4,599	12,658	29,991	40,677	19,244	69,315	26,558	33,769	39,461	54,530	42,928
	8	28,437	4,228	10,953	26,369	38,503	13,680	60,265	25,260	32,399	37,686	41,910	35,848
	9	27,026	3,988	10,597	22,610	34,030	11,630	33,218	24,399	26,860	34,290	40,138	34,217
	10	29,229	4,131	10,929	24,133	33,245	13,284	39,276	22,840	25,876	33,403	41,219	35,810
	11	25,497	3,944	10,032	21,041	29,240	8,405	45,157	19,597	23,646	32,449	33,818	31,655
	12	24,566	3,929	9,984	19,622	26,483	7,964	27,875	20,057	15,628	27,369	33,634	31,541
3	1	25,403	4,251	10,570	19,719	28,100	8,873	31,273	22,493	19,202	30,085	35,721	33,491
	2	27,168	4,266	10,674	21,257	28,716	9,770	38,510	21,572	24,577	30,897	38,395	34,586
	3	25,199	4,015	9,402	18,807	26,200	8,559	35,934	20,055	21,602	27,128	33,497	30,440
	計	334,541	49,118	127,926	268,753	372,938	133,111	512,680	267,805	300,776	391,484	462,984	412,394
	月平均	27,878	4,093	10,661	22,396	31,078	11,093	42,723	22,317	25,065	32,624	38,582	34,366
前 年 度	計	317,421	50,146	128,469	254,287	371,751	133,251	496,144	232,889	314,942	404,267	462,999	410,494
	月平均	26,452	4,179	10,706	21,191	30,979	11,104	41,345	19,407	26,245	33,689	38,583	34,208

(注) 包括的民間委託に係る上町、追浜、西浄化センター及び関連するポンプ場に係る数値は参考値を示す。

(単位 kWh)

			西 処 理 区			計	下町浄化センター	上町浄化センター	追浜浄化センター	西浄化センター	計	合 計
鴨居ポンプ場	走水ポンプ場	伊勢町ポンプ場	津久井ポンプ場	長井ポンプ場	武井ポンプ場							
6,596	4,102	1,161	44,950	9,254	10,911	404,649	1,595,058	255,089	188,182	364,450	2,402,779	2,807,428
5,329	4,217	1,311	42,272	9,785	10,318	360,542	1,628,652	244,734	177,074	377,595	2,428,055	2,788,597
5,933	4,817	1,336	43,205	8,932	10,142	359,082	1,620,732	250,435	189,578	387,904	2,448,649	2,807,731
7,200	5,436	1,368	49,600	9,065	10,234	492,255	1,593,726	286,307	190,606	448,201	2,518,840	3,011,095
6,365	5,296	1,350	48,750	12,711	11,338	441,348	1,606,098	265,243	198,374	414,858	2,484,573	2,925,921
5,964	4,850	1,323	44,852	9,505	9,761	379,258	1,613,166	251,247	201,067	392,803	2,458,283	2,837,541
6,161	4,711	1,330	46,238	8,366	9,886	390,067	1,665,660	251,919	196,289	400,496	2,514,364	2,904,431
5,930	4,753	1,357	43,355	10,495	10,780	361,151	1,542,984	224,183	186,926	357,864	2,311,957	2,673,108
5,777	4,493	1,295	40,611	8,854	9,840	319,522	1,604,532	238,651	175,627	383,599	2,402,409	2,721,931
6,193	4,741	1,322	42,957	9,525	10,253	344,172	1,617,786	249,694	185,938	385,208	2,438,626	2,782,798
5,847	4,893	1,351	43,524	9,521	10,070	365,594	1,460,406	222,679	187,661	339,103	2,209,849	2,575,443
4,737	4,250	1,228	40,045	8,142	9,387	328,627	1,627,254	249,178	168,710	362,979	2,408,121	2,736,748
72,032	56,559	15,732	530,359	114,155	122,920	4,546,267	19,176,054	2,989,359	2,246,032	4,615,060	29,026,505	33,572,772
6,003	4,713	1,311	44,197	9,513	10,243	378,856	1,598,005	249,113	187,169	384,588	2,418,875	2,797,731
75,090	59,725	15,682	519,684	111,295	126,892	4,485,428	19,545,648	3,015,427	2,235,253	4,550,088	29,346,416	33,831,844
6,258	4,977	1,307	43,307	9,275	10,574	373,786	1,628,804	251,286	186,271	379,174	2,445,535	2,819,320

(水再生課)

4 使用電気料金

区分 月	追浜処理区		下 町 処 理 区										
	追 浜 ポンプ場	深 浦 ポンプ場	長 浦 ポンプ場	汐 入 ポンプ場	日 の 出 ポンプ場	馬 堀 ポンプ場	根 岸 ポンプ場	舟 倉 ポンプ場	舟倉第2 ポンプ場	久里浜第1 ポンプ場	久里浜第2 ポンプ場	浦 賀 ポンプ場	
2	4	890,058	80,778	269,793	457,743	590,490	337,056	1,215,345	433,065	568,057	719,685	872,379	757,684
	5	752,109	61,655	223,145	413,559	547,460	251,777	1,072,309	388,091	497,463	636,387	677,894	640,336
	6	752,046	62,414	224,883	399,217	546,361	278,873	916,628	408,868	491,870	632,187	717,136	656,651
	7	878,853	76,318	269,039	558,032	739,597	419,318	1,436,375	494,878	645,688	764,877	1,063,389	835,194
	8	767,418	92,606	240,078	501,875	721,299	331,107	1,324,216	472,204	626,440	739,084	886,550	717,341
	9	732,113	86,036	228,220	440,595	629,972	294,028	896,092	446,645	548,134	663,345	838,504	670,662
	10	746,222	81,204	218,938	433,855	586,888	289,564	940,974	392,572	503,662	615,336	792,981	644,992
	11	688,672	76,637	199,359	373,224	496,230	228,681	981,045	333,279	451,102	574,234	671,849	565,919
	12	665,072	75,047	193,308	346,865	450,620	220,166	752,678	332,085	340,126	497,204	658,273	554,069
3	1	665,816	79,369	198,533	342,140	467,160	226,893	801,818	360,254	382,126	527,787	679,708	574,080
	2	689,028	79,586	200,775	363,303	474,447	239,885	887,422	348,751	451,960	537,348	714,420	588,845
	3	673,775	76,901	187,066	326,960	450,731	226,720	864,544	334,974	419,784	496,517	661,395	544,103
	計	8,901,182	928,551	2,653,137	4,957,368	6,701,255	3,344,068	12,089,446	4,745,666	5,926,412	7,403,991	9,234,478	7,749,876
	月平均	741,765	77,379	221,095	413,114	558,438	278,672	1,007,454	395,472	493,868	616,999	769,540	645,823
前 年 度	計	8,989,038	1,107,360	3,085,174	5,286,454	7,524,542	3,867,132	13,433,151	4,745,016	6,828,671	8,640,325	10,324,777	8,841,268
	月平均	749,087	92,280	257,098	440,538	627,045	322,261	1,119,429	395,418	569,056	720,027	860,398	736,772

(注) 包括的民間委託に係る上町、追浜、西浄化センター及び関連するポンプ場に係る数値は参考値を示す。

(単位 円)

			西 処 理 区			計	下町浄化センター	上町浄化センター	追浜浄化センター	西浄化センター	計	合 計
鴨居ポンプ場	走水ポンプ場	伊勢町ポンプ場	津久井ポンプ場	長井ポンプ場	武井ポンプ場							
138,633	101,048	34,282	869,397	216,700	203,864	8,756,057	23,638,985	4,229,406	3,257,824	6,092,366	37,218,581	45,974,638
116,341	65,283	21,891	799,192	216,631	189,062	7,570,585	23,981,171	4,070,617	2,826,613	6,237,957	37,116,358	44,686,943
95,791	74,158	22,292	811,073	191,385	184,295	7,466,128	24,237,073	4,168,924	3,087,100	6,351,574	37,844,671	45,310,799
122,337	89,110	23,759	922,225	191,139	191,124	9,721,252	24,291,096	4,740,538	3,106,594	7,278,589	39,416,817	49,138,069
105,205	127,191	39,851	915,848	258,355	231,732	9,098,400	23,895,947	4,345,119	3,173,600	6,743,596	38,158,262	47,256,662
128,643	117,167	38,598	827,419	209,050	200,835	7,996,058	23,054,263	4,040,630	3,090,637	6,294,649	36,480,179	44,476,237
121,653	105,875	36,413	791,695	183,347	196,437	7,682,608	21,878,370	3,747,926	2,837,108	5,933,163	34,396,567	42,079,175
116,134	104,529	36,308	702,936	203,590	194,880	6,998,608	19,655,859	3,308,107	2,585,974	5,267,297	30,817,237	37,815,845
111,600	99,666	34,864	652,876	179,804	179,063	6,343,386	19,882,614	3,412,687	2,417,283	5,443,334	31,155,918	37,499,304
116,914	101,891	34,899	676,515	187,074	180,767	6,603,744	19,629,328	3,464,995	2,440,995	5,346,273	30,881,591	37,485,335
112,266	103,907	35,430	684,626	186,121	180,605	6,878,725	18,125,800	3,194,890	2,512,653	4,841,936	28,675,279	35,554,004
96,650	96,896	34,107	651,302	170,101	174,506	6,487,032	20,405,514	3,571,968	2,346,732	5,218,386	31,542,600	38,029,632
1,382,167	1,186,721	392,694	9,305,104	2,393,297	2,307,170	91,602,583	262,676,020	46,295,807	33,683,113	71,049,120	413,704,060	505,306,643
115,181	98,893	32,725	775,425	199,441	192,264	7,633,549	21,889,668	3,857,983	2,806,926	5,920,760	34,475,338	42,108,887
1,683,475	1,493,731	482,207	10,490,818	2,695,115	2,720,489	102,238,743	305,942,253	54,614,179	39,564,493	82,199,782	482,320,707	584,559,450
140,290	124,478	40,184	874,235	224,593	226,707	8,519,895	25,495,188	4,551,182	3,297,041	6,849,982	40,193,392	48,713,288

(水再生課)

5 薬品使用量

品目	次亜塩素酸ナトリウム (L)				高分子凝集剤 (m ³)				過酸化水素 (L)	水酸化ナトリウム (m ³)	珪砂 (kg)	
	注 入 場 所	下町浄化 センター	上町浄化 センター	追浜浄化 センター	計	下町浄化センター		追浜浄化 センター (脱水機)	計	下町浄化 センター	下町浄化 センター	下町浄化 センター
						濃縮機	脱水機					
2	4	54,186	8,570	5,684	68,440	482	1,826	170	2,478	3,894	19.9	18,990
	5	43,861	5,920	3,986	53,767	458	1,677	171	2,306	4,109	19.9	17,690
	6	60,901	8,150	5,619	74,670	465	1,531	189	2,185	3,504	13.3	15,900
	7	88,168	13,950	8,361	110,479	369	1,023	151	1,543	3,640	6.6	12,850
	8	44,984	5,560	4,062	54,606	422	1,454	215	2,092	4,051	20.0	17,700
	9	49,277	6,320	4,735	60,332	334	1,485	188	2,006	3,819	13.3	18,400
	10	61,942	8,110	5,877	75,929	394	1,412	151	1,958	3,877	20.1	20,450
	11	40,445	4,540	3,674	48,659	317	1,247	167	1,731	3,753	13.3	20,950
	12	42,255	4,910	3,728	50,893	351	1,325	209	1,885	3,682	20.0	19,550
3	1	43,820	5,660	3,754	53,234	305	1,469	230	2,004	3,391	13.4	18,400
	2	38,498	4,830	3,618	46,946	250	1,544	206	2,000	2,702	19.9	19,000
	3	48,633	6,550	4,293	59,476	304	1,768	186	2,259	3,976	13.4	21,000
	計	616,970	83,070	57,391	757,431	4,451	17,762	2,234	24,447	44,397	193.1	220,880
1日平均		1,690.3	227.6	157.2	2,075.2	12.2	48.7	6.1	67.0	121.6	0.5	605.2
前 年 度	計	633,065	86,350	58,362	777,777	4,174	18,918	2,117	25,209	46,186	198.6	262,920
	1日 平均	1,729.7	235.9	159.5	2,125.1	11.4	51.7	5.8	68.9	126.2	0.5	718.4

(水再生課)

IV 業 務

1 用途別下水道接続栓数及び有収水量の内訳

(単位 栓・m³・%)

用途		年間延栓数	月平均栓数	年間有収水量	構成比率	年間1栓当たり有収水量	月平均1栓当たり有収水量	
一 般 用	家事 営業 用	家事用	2,194,888.5	182,907	34,858,632	82.4	191	16
		営業用	56,956.0	4,746	3,985,503	9.4	840	70
		小計	2,251,844.5	187,653	38,844,135	91.8	207	17
	公 共 用	官公署	6,073.5	506	404,243	0.9	799	67
		教育社会	1,598.0	133	925,742	2.2	6,960	580
		自衛隊	232.0	19	1,266,666	3.0	66,667	5,556
		小計	7,903.5	658	2,596,651	6.1	3,946	329
	工業用	大規模工業	444.0	37	506,727	1.2	13,695	1,141
	米軍用	米軍	12.0	1	2,026	0.0	2,026	169
	工事用	工事用	59.0	5	3,705	0.0	741	62
一 般 用 計		2,260,263.0	188,354	41,953,244	99.1	223	19	
浴 場 用		192.0	16	76,050	0.2	4,753	396	
計		2,260,455.0	188,370	42,029,294	99.3	223	19	
し尿投入分		12.0	1	297,498	0.7	297,498	24,792	
合 計		2,260,467.0	188,371	42,326,792	100.0	225	19	

(注) 福祉減免及び災害減免(70,584.5件、654,376m³)を含む。

(経営料金課)

2 下水道使用料調定額内訳

月	用途	一 般			
		家事営業用	公 共 用	工 業 用	米 軍 用
2	4	3, 228, 802	132, 040	19, 019	129
		481, 277, 113	51, 398, 242	7, 019, 259	30, 451
	5	3, 093, 203	182, 226	55, 937	159
		447, 386, 914	69, 695, 159	22, 513, 050	40, 801
	6	3, 276, 140	203, 819	18, 980	173
		473, 185, 238	76, 702, 212	7, 093, 082	45, 631
	7	2, 998, 947	213, 908	57, 172	192
		436, 426, 479	81, 178, 402	22, 989, 155	52, 186
	8	3, 333, 061	237, 940	18, 017	192
		496, 851, 970	88, 503, 972	6, 682, 432	52, 186
	9	3, 125, 073	228, 884	61, 069	177
		461, 920, 533	85, 781, 357	24, 669, 805	47, 011
10	3, 272, 107	229, 354	20, 468	217	
	489, 354, 097	85, 408, 650	7, 735, 123	60, 811	
11	3, 102, 967	229, 522	73, 925	173	
	461, 600, 879	87, 763, 492	30, 181, 001	45, 631	
12	3, 257, 430	218, 452	19, 435	135	
	484, 708, 900	78, 821, 582	7, 327, 630	32, 521	
3	1	3, 156, 766	212, 416	72, 129	146
		466, 896, 928	81, 643, 160	29, 447, 201	36, 316
	2	3, 320, 020	201, 748	19, 273	152
487, 966, 132		73, 221, 890	7, 233, 654	38, 386	
3	3	3, 025, 243	306, 342	71, 303	181
		446, 462, 445	117, 101, 844	29, 161, 538	48, 391
計		38, 189, 759 5, 634, 037, 628	2, 596, 651 977, 219, 962	506, 727 202, 052, 930	2, 026 530, 322
福祉減免等		654, 376 75, 384, 246			
合 計		38, 844, 135 5, 709, 421, 874	2, 596, 651 977, 219, 962	506, 727 202, 052, 930	2, 026 530, 322
1m ³ 当たり単価		146. 98	376. 34	398. 74	261. 76
用途別比率		91. 77 81. 35	6. 14 13. 92	1. 20 2. 88	0. 00 0. 01
年度末栓数		187, 421	658	37	1

(注) 上段は水量、下段は金額（税抜き）を示す。

(単位 m³・円・%・栓)

用		浴 場 用	計	し尿投入分	合 計
工 事 用	小 計				
286	3,380,276	11,073	3,391,349	0	3,391,349
49,588	539,774,653	118,280	539,892,933	0	539,892,933
250	3,331,775	1,911	3,333,686	51,161	3,384,847
42,784	539,678,708	30,798	539,709,506	21,936,283	561,645,789
334	3,499,446	11,491	3,510,937	0	3,510,937
62,424	557,088,587	122,742	557,211,329	0	557,211,329
51	3,270,270	1,804	3,272,074	59,234	3,331,308
5,259	540,651,481	29,853	540,681,334	25,415,746	566,097,080
413	3,589,623	10,992	3,600,615	0	3,600,615
84,626	592,175,186	117,726	592,292,912	0	592,292,912
62	3,415,265	1,810	3,417,075	49,950	3,467,025
7,023	572,425,729	29,916	572,455,645	21,414,342	593,869,987
534	3,522,680	10,397	3,533,077	0	3,533,077
123,132	582,681,813	109,746	582,791,559	0	582,791,559
91	3,406,678	1,872	3,408,550	43,271	3,451,821
13,236	579,604,239	30,474	579,634,713	18,535,693	598,170,406
211	3,495,663	10,455	3,506,118	0	3,506,118
45,811	570,936,444	110,618	571,047,062	0	571,047,062
249	3,441,706	1,990	3,443,696	44,994	3,488,690
46,028	578,069,633	31,527	578,101,160	19,278,306	597,379,466
101	3,541,294	10,386	3,551,680	0	3,551,680
15,152	568,475,214	112,272	568,587,486	0	568,587,486
1,123	3,404,192	1,869	3,406,061	48,888	3,454,949
333,885	593,108,103	30,438	593,138,541	20,956,620	614,095,161
3,705	41,298,868	76,050	41,374,918	297,498	41,672,416
828,948	6,814,669,790	874,390	6,815,544,180	127,536,990	6,943,081,170
	654,376		654,376		654,376
	75,384,246		75,384,246		75,384,246
3,705	41,953,244	76,050	42,029,294	297,498	42,326,792
828,948	6,890,054,036	874,390	6,890,928,426	127,536,990	7,018,465,416
223.74	164.23	11.50	163.96	428.70	165.82
0.01	99.12	0.18	99.30	0.70	100.00
0.01	98.17	0.01	98.18	1.82	100.00
1	188,118	17	188,135	-	188,135

(経営料金課)

3 収納方法別収入実績

月	項目	調 定		
		納 入 制	口 座 振 替	計
2	4	26,825	69,407	96,232
		150,864,520	442,981,073	593,845,593
	5	25,237	67,440	92,677
		181,539,376	412,104,651	593,644,027
	6	27,000	69,366	96,366
		166,142,043	446,751,948	612,893,991
	7	25,242	67,566	92,808
		180,578,967	414,133,102	594,712,069
	8	27,023	69,365	96,388
		170,152,942	481,330,193	651,483,135
	9	25,367	67,535	92,902
		186,169,613	443,494,435	629,664,048
10	26,937	69,286	96,223	
	168,158,324	472,872,677	641,031,001	
11	25,316	67,413	92,729	
	189,663,114	447,898,364	637,561,478	
12	26,691	69,832	96,523	
	159,989,978	468,124,889	628,114,867	
3	1	25,059	67,746	92,805
		184,884,879	450,990,433	635,875,312
	2	26,828	69,794	96,622
162,596,170		462,812,411	625,408,581	
3	25,808	68,268	94,076	
	213,689,343	438,725,720	652,415,063	
合 計	313,333	823,018	1,136,351	
	2,114,429,269	5,382,219,896	7,496,649,165	

- (注) 1 上段は件数、下段は金額（税込み）を示す。
 2 調定、収入の件数及び金額は、現年度分の件数及び金額で、収入には分納を含む。
 3 福祉減免等及びし尿投入分を除く。

4 収納方法別調定金額の推移

(単位 円・%)

年度	項目	納 入 制			口 座 振 替			計		
		金 額	構成比	前年度比	金 額	構成比	前年度比	金 額	構成比	前年度比
28		2,156,631,461	28.8	—	5,329,800,310	71.2	—	7,486,431,771	100.0	—
29		2,149,407,716	28.7	99.7	5,346,641,883	71.3	100.3	7,496,049,599	100.0	100.1
30		2,212,879,452	29.5	103.0	5,294,158,784	70.5	99.0	7,507,038,236	100.0	100.1
1		2,122,383,487	28.5	95.9	5,313,730,796	71.5	100.4	7,436,114,283	100.0	99.1
2		2,114,429,269	28.2	99.6	5,382,219,896	71.8	101.3	7,496,649,165	100.0	100.8

- (注) 1 金額は消費税及び地方消費税込み。(経営料金課)
 2 福祉減免等及びし尿投入分を除く。

(単位 件・円)

収 入		
納 入 制	口 座 振 替	計
4,981	8	4,989
31,123,632	23,887	31,147,519
20,035	67,311	87,346
115,145,211	430,148,364	545,293,575
24,585	68,264	92,849
197,207,216	417,672,115	614,879,331
25,847	69,427	95,274
168,124,723	447,159,299	615,284,022
24,956	67,528	92,484
179,187,678	414,137,627	593,325,305
26,488	69,107	95,595
139,601,676	480,134,333	619,736,009
28,744	66,867	95,611
223,232,207	439,591,960	662,824,167
22,189	69,858	92,047
133,779,690	476,510,159	610,289,849
30,168	66,976	97,144
223,579,661	444,714,997	668,294,658
21,611	69,398	91,009
124,002,081	466,280,828	590,282,909
26,016	67,764	93,780
200,357,156	450,806,205	651,163,361
28,484	70,749	99,233
169,002,890	468,120,765	637,123,655
284,104	753,257	1,037,361
1,904,343,821	4,935,300,539	6,839,644,360

(経営料金課)

5 収納方法別年間調定件数の推移

(単位 件・%)

年度	納 入 制			口 座 振 替			計		
	件 数	構成比	前年度比	件 数	構成比	前年度比	件 数	構成比	前年度比
28	305,065	27.3	—	811,075	72.7	—	1,116,140	100.0	—
29	303,009	27.0	99.3	818,940	73.0	101.0	1,121,949	100.0	100.5
30	311,703	27.6	102.9	816,089	72.4	99.7	1,127,792	100.0	100.5
1	312,407	27.6	100.2	821,293	72.4	100.6	1,133,700	100.0	100.5
2	313,333	27.6	100.3	823,018	72.4	100.2	1,136,351	100.0	100.2

(注) 福祉減免等及びし尿投入分を除く。

(経営料金課)

6 収納区分別件数及び金額

区分 月	自 主 納 付										
	コンビニ	構成比	(対自主 納付比率)	銀行窓口	構成比	ゆうちょ銀行 窓口	構成比	上下水道局窓口	構成比		
2	4	21,496 76,230,894	22.8 12.0	80.2 36.9	2,788 119,933,366	3.0 18.9	1,404 5,772,536	1.5 0.9	0 0	0.0 0.0	
	5	22,356 82,549,633	23.8 14.3	84.8 56.2	2,246 56,893,437	2.4 9.9	1,178 4,830,726	1.3 0.8	0 0	0.0 0.0	
	6	21,579 79,353,366	22.6 12.6	78.5 37.5	2,538 119,103,454	2.6 19.0	1,377 6,002,393	1.4 0.9	0 0	0.0 0.0	
	7	22,485 85,142,558	23.2 13.6	79.5 47.1	2,594 82,709,728	2.7 13.2	1,202 4,974,895	1.2 0.8	0 0	0.0 0.0	
	8	20,383 74,628,643	21.7 12.4	75.5 39.7	2,650 98,213,165	2.8 16.4	1,186 5,137,459	1.2 0.9	0 0	0.0 0.0	
	9	21,825 81,451,464	22.7 13.1	79.2 56.0	2,435 50,959,066	2.5 8.2	1,152 4,641,121	1.2 0.8	0 0	0.0 0.0	
	10	23,688 88,181,319	24.7 13.3	79.8 38.7	2,603 125,738,343	2.7 18.9	1,306 5,655,754	1.4 0.9	0 0	0.0 0.0	
	11	17,744 66,311,149	19.3 10.9	77.9 48.3	2,045 59,381,467	2.2 9.7	1,039 4,205,996	1.1 0.7	0 0	0.0 0.0	
	12	24,471 91,798,066	25.1 13.7	78.6 40.2	2,697 120,519,251	2.8 18.0	1,452 6,696,425	1.5 1.0	0 0	0.0 0.0	
	3	1	17,218 64,609,418	18.9 10.9	77.4 50.7	2,145 51,639,889	2.3 8.7	968 3,883,873	1.1 0.7	0 0	0.0 0.0
		2	21,266 79,630,564	22.7 12.2	79.8 39.1	2,369 111,606,270	2.5 17.1	1,068 4,929,247	1.1 0.8	0 0	0.0 0.0
		3	23,764 90,171,906	23.9 14.1	81.0 52.0	2,358 70,851,624	2.4 11.1	1,237 4,975,244	1.2 0.8	0 0	0.0 0.0
計	258,275 960,058,980	22.6 12.8	79.4 44.1	29,468 1,067,549,060	2.6 14.2	14,569 61,705,669	1.3 0.8	0 0	0.0 0.0		

(注) 1 上段は件数、下段は金額を示す。

2 本表の収納件数及び金額には、過年度調定分の収納件数及び金額を含む。

7 収納方法別年度未件数の推移

(単位 件・%)

項目 年度	納 入 制			口 座 振 替			計		
	件 数	構成比	前年度比	件 数	構成比	前年度比	件 数	構成比	前年度比
28	48,294	26.1	—	136,473	73.9	—	184,767	100.0	—
29	49,502	26.6	102.5	136,299	73.4	99.9	185,801	100.0	100.6
30	50,230	26.9	101.5	136,716	73.1	100.3	186,946	100.0	100.6
1	50,162	26.8	99.9	137,141	73.2	100.3	187,303	100.0	100.2
2	50,734	27.0	101.1	137,401	73.0	100.2	188,135	100.0	100.4

(注) 福祉減免等を含む。

(経営料金課)

(単位 件・円・%)

委託会社	構成比	自主納付計	構成比	口座振替		計	構成比
				口座振替	構成比		
1,122	1.2	26,810	28.5	67,417	71.5	94,227	100.0
4,687,952	0.7	206,624,748	32.5	429,877,620	67.5	636,502,368	100.0
595	0.6	26,375	28.1	67,431	71.9	93,806	100.0
2,595,360	0.4	146,869,156	25.4	430,600,356	74.6	577,469,512	100.0
1,978	2.1	27,472	28.7	68,107	71.3	95,579	100.0
7,401,235	1.2	211,860,448	33.7	416,254,297	66.3	628,114,745	100.0
2,000	2.0	28,281	29.1	68,797	70.9	97,078	100.0
7,838,794	1.3	180,665,975	28.9	443,755,742	71.1	624,421,717	100.0
2,785	3.0	27,004	28.7	66,994	71.3	93,998	100.0
10,217,150	1.7	188,196,417	31.4	411,318,630	68.6	599,515,047	100.0
2,152	2.3	27,564	28.7	68,582	71.3	96,146	100.0
8,346,924	1.3	145,398,575	23.4	477,110,654	76.6	622,509,229	100.0
2,097	2.2	29,694	31.0	66,059	69.0	95,753	100.0
8,569,097	1.3	228,144,513	34.4	435,552,891	65.6	663,697,404	100.0
1,942	2.1	22,770	24.7	69,390	75.3	92,160	100.0
7,299,728	1.2	137,198,340	22.5	473,756,881	77.5	610,955,221	100.0
2,506	2.6	31,126	32.0	66,141	68.0	97,267	100.0
9,511,133	1.5	228,524,875	34.2	440,497,872	65.8	669,022,747	100.0
1,910	2.1	22,241	24.4	68,853	75.6	91,094	100.0
7,375,550	1.3	127,508,730	21.6	463,403,630	78.4	590,912,360	100.0
1,956	2.1	26,659	28.4	67,226	71.6	93,885	100.0
7,690,779	1.2	203,856,860	31.3	448,077,295	68.7	651,934,155	100.0
1,990	2.0	29,349	29.5	69,996	70.5	99,345	100.0
7,554,321	1.2	173,553,095	27.2	464,399,470	72.8	637,952,565	100.0
23,033	2.0	325,345	28.5	814,993	71.5	1,140,338	100.0
89,088,023	1.2	2,178,401,732	29.0	5,334,605,338	71.0	7,513,007,070	100.0

(経営料金課)

8 一般用件数及び水量区分別水量

区 分 \ 用 途		家 事 営 業 用		公 共 用	
		件 数	水 量	件 数	水 量
基 本			(46.8)		(1.7)
		2,181,260.0	17,870,624	7,903.5	43,665
従 量	11 ~ 25 m ³	(35.7)	13,641,435	(1.8)	46,690
	26 ~ 50 m ³	(9.2)	3,502,643	(2.6)	66,749
	51 ~ 100 m ³	(1.6)	597,247	(4.2)	109,453
	101 ~ 500 m ³	(3.0)	1,145,587	(19.3)	501,025
	501 m ³ 以上	(3.7)	1,428,811	(66.9)	1,738,096
	プール汚水	(0.0)	3,412	(3.5)	90,973
計		(53.2)	20,319,135	(98.3)	2,552,986
合 計		2,181,260.0	38,189,759	7,903.5	2,596,651

- (注) 1 件数欄の端数は0.5か月分の基本料金分を示す。
 2 () 内数字は構成比を示す。
 3 福祉減免及び災害減免を除く。

9 一般用途別件数及び水量区分別水量

区 分 \ 用 途		家 事 営 業 用		公 共 用	
		件 数	水 量	件 数	水 量
10m ³ まで		421,839	3,516,582	2,243	8,698
11~ 25m ³		504,731	17,365,995	318	9,572
26~ 50m ³		197,829	12,698,898	224	15,649
51~100m ³		10,347	1,278,753	257	35,290
101~500m ³		2,858	1,133,134	605	286,656
501 m ³ 以上		769	2,196,397	459	2,240,786
計		1,138,373	38,189,759	4,106	2,596,651

10 福祉減免対象者別実績

(単位 件・m³・円)

区 分	件 数	水 量	金 額
1 児童扶養手当受給世帯	15,090.0	143,173	16,116,120
2 身体障害者在宅世帯	41,894.5	383,210	44,743,326
3 知的障害者在宅世帯	8,473.5	82,895	9,049,698
4 精神障害者在宅世帯	3,026.0	26,688	3,231,768
5 重複障害者在宅世帯	96.0	960	102,528
6 社会福祉施設	1,543.5	13,021	1,648,458
計	70,123.5	649,947	74,891,898

(注) 災害減免(461.0件 4,429m³ 492,348円)は除く。

(経営料金課)

(単位 件・m³・%)

工 業 用		米 軍 用		工 事 用		計	
件 数	水 量	件 数	水 量	件 数	水 量	件 数	水 量
	(0.9)		(5.9)		(14.0)		(43.4)
444.0	4,379	12.0	120	59.0	517	2,189,678.5	17,919,305
(1.2)	6,260	(8.9)	180	(14.9)	551	(33.2)	13,695,116
(1.9)	9,752	(14.8)	300	(21.0)	780	(8.7)	3,580,224
(3.5)	17,626	(29.6)	600	(26.7)	989	(1.7)	725,915
(17.3)	87,812	(40.8)	826	(22.6)	837	(4.2)	1,736,087
(75.2)	380,898	(0.0)	0	(0.8)	31	(8.6)	3,547,836
(0.0)	0	(0.0)	0	(0.0)	0	(0.2)	94,385
(99.1)	502,348	(94.1)	1,906	(86.0)	3,188	(56.6)	23,379,563
	(100.0)		(100.0)		(100.0)		(100.0)
444.0	506,727	12.0	2,026	59.0	3,705	2,189,678.5	41,298,868

(経営料金課)

(単位 件・m³)

工 業 用		米 軍 用		工 事 用		計	
件 数	水 量	件 数	水 量	件 数	水 量	件 数	水 量
7	79	0	0	7	68	424,096	3,525,427
16	610	0	0	6	156	505,071	17,376,333
13	1,102	0	0	2	164	198,068	12,715,813
21	3,226	0	0	9	1,249	10,634	1,318,518
82	36,812	12	2,026	5	1,175	3,562	1,459,803
97	464,898	0	0	1	893	1,326	4,902,974
236	506,727	12	2,026	30	3,705	1,142,757	41,298,868

(経営料金課)

11 助成制度

(1) 融資あっせん額及び利子補給金の交付状況

区 分		年 度				
		28	29	30	1	2
くみ取り 便所改造 工 事	融資件数 (件)	0	0	0	0	0
	融資金額 (円)	0	0	0	0	0
	利子補給件数 (件)	0	0	0	0	0
	利子補給金額 (円)	0	0	0	0	0
浄化槽 廃止工事	融資件数 (件)	1	0	0	0	0
	融資金額 (円)	450,000	0	0	0	0
	利子補給件数 (件)	9	7	4	2	1
	利子補給金額 (円)	17,498	8,131	2,400	731	2,281
合 計	融資件数 (件)	1	0	0	0	0
	融資金額 (円)	450,000	0	0	0	0
	利子補給件数 (件)	9	7	4	2	1
	利子補給金額 (円)	17,498	8,131	2,400	731	2,281
備 考	1 くみ取り便所を水洗便所に改造し、又は浄化槽を廃止して台所や風呂場などの排水と併せて公共下水道へ接続する工事をすると、市内の金融機関から工事資金の貸し付けが受けられる「融資あっせん」をしている。 2 融資あっせんの額(平成19年度から増額) (1) くみ取り便所を水洗便所に改造する工事の場合 便所1か所につき 600,000円まで(18年度までは300,000円) (2) し尿浄化槽を廃止して公共下水道に接続する工事の場合 浄化槽1基につき 600,000円まで(18年度までは200,000円) 3 借受人が金融機関に支払った利子相当額を利子補給している。					

(給排水課)

(2) 共同私設下水道設置費等補助金の交付状況

区 分		年 度				
		28	29	30	1	2
新設工事	補助件数 (件)	5	1	1	1	1
	延長距離 (m)	146.8	36.5	115.2	10.4	142.3
	補助金額 (円)	7,580,000	1,555,000	2,756,000	863,000	8,931,000
補修工事	補助件数 (件)	3	4	1	4	0
	延長距離 (m)	2.5	17.5	3.2	25.1	0.0
	補助金額 (円)	2,825,000	3,075,000	233,000	2,203,000	0
合 計	補助件数 (件)	8	5	2	5	1
	延長距離 (m)	149.3	54.0	118.4	35.5	142.3
	補助金額 (円)	10,405,000	4,630,000	2,989,000	3,066,000	8,931,000
備 考	共同私設下水道工事費の5分の4以内の額。ただし、補修等をするために要する費用の補助金の額が3万円未満のときは、補助を行わない。					

(給排水課)

(3) 低宅地内汚水ポンプ施設設置費等補助金の交付状況

区 分		年 度				
		28	29	30	1	2
新設工事	補助件数 (件)	0	0	1	0	0
	補助金額 (円)	0	0	907,000	0	0
補修工事	補助件数 (件)	2	4	1	0	1
	補助金額 (円)	1,227,000	2,928,000	1,480,000	0	279,000
合 計	補助件数 (件)	2	4	2	0	1
	補助金額 (円)	1,227,000	2,928,000	2,387,000	0	279,000
備 考	低宅地内汚水ポンプ施設工事費の5分の4以内の額。ただし、補修等をするために要する費用の補助金の額が3万円未満のときは、補助を行わない。					

(給排水課)

12 管渠の管理

(1) 管理施設の内容

		令和元年度末	令和2年度末
整備面積	汚水 (ha)	5,949	5,984
	雨水 (ha)	3,841	3,841
管渠	汚水 (m)	783,422	787,929
	合流 (m)	269,161	271,453
	雨水 (m)	299,628	300,181
	計 (m)	1,352,211	1,359,563
汚水ます	(個)	88,239	88,206
汚水取付管	(か所)	16,408	16,632
雨水ます	(個)	59,710	59,807
雨水取付管	(か所)	5,209	5,537
人孔 (マンホール)	(個)	59,918	59,962
遊水池及び調整池	(池)	46	46
雨水吐き室	(個)	54	54

(計画課)

(2) 委託清掃事業

内容	数量	延長等	廃棄物処分量
本管清掃		22,918 m	289.64 t
雨水ます清掃		21,991 か所	240.88 t
汚水ます清掃		40 か所	-
水路敷雑草伐開		98,069 m ²	0.10 t
水路河床清掃		-	-
計			530.62 t

(下水道管渠課)

(3) 巡視点検業務

内 容	日 数	回 数 等
指定箇所巡視点検	144 日	1,655 回
水路・スクリーン・ます等の清掃	-	305 回
雨水吐き室点検	-	1,308 回
雨水吐き室の清掃	72 日	582 回
巡視点検時における施設の補修	-	-
マンホール蓋・ます蓋等の補修	-	-

(下水道管渠課)

(4) 補修業務

内 容	延 長	件 数 等
本管	37.1 m	-
マンホール	-	497 か所
ます類	-	464 か所
取付管	119.0 m	92 か所
水路等	357.0 m	-
本管更生 (スパン)	472.0 m	-
本管更生 (部分)	-	-
取付管更生	-	-

(下水道管渠課)

13 管渠布設延長

(単位 m)

区分	処理 区名	地 区 名	汚 水	合 流	雨 水	計
東 部	下 町	田 浦	35,787	0	8,150	43,937
		吉 倉	17,965	0	6,508	24,473
		逸見・汐入	29,621	11,153	13,104	53,878
		下町第1	11,713	40,196	14,828	66,737
		下町第2	13,708	71,460	9,088	94,256
		根 岸	2,780	23,007	3,024	28,811
		森 崎	49,878	8,329	27,451	85,658
	町	久里浜第1	47,549	0	36,368	83,917
		久里浜第2	47,439	0	17,178	64,617
		久里浜第3	16,259	0	5,461	21,720
		浦 賀	117,650	0	26,869	144,519
		計	390,349	154,145	168,029	712,523
	上 町	追 浜	45,354	37,950	13,979	97,283
		上 町	29,356	79,358	8,685	117,399
		平 作	79,812	0	23,204	103,016
		計	109,168	79,358	31,889	220,415
	小 計	544,871	271,453	213,897	1,030,221	
西 部	野 比	59,525	0	30,758	90,283	
	長沢・津久井	32,919	0	11,768	44,687	
	大 楠	30,160	0	1,998	32,158	
	長 坂	34,301	0	14,075	48,376	
	武 山	56,232	0	22,271	78,503	
	長 井	29,921	0	5,414	35,335	
	計	243,058	0	86,284	329,342	
合 計		787,929	271,453	300,181	1,359,563	

(計画課)

14 ポンプ場の管理

運転状況

(単位 m³)

施設名	汚水揚水量		雨量
	年間	日平均	年間
追浜ポンプ場	3,630,760	9,947	213,875
深浦ポンプ場	318,695	873	-
長浦ポンプ場	1,361,485	3,730	-
汐入ポンプ場	5,015,442	13,741	350,955
日の出ポンプ場	8,626,977	23,636	543,975
馬堀ポンプ場	3,126,890	8,567	131,400
根岸ポンプ場	4,738,165	12,981	489,720
舟倉ポンプ場	939,314	2,573	831,340
舟倉第2ポンプ場	1,860,792	5,098	769,070
久里浜第1ポンプ場	1,375,350	3,768	696,260
久里浜第2ポンプ場	2,698,460	7,393	382,970
浦賀ポンプ場	3,613,694	9,901	-
鴨居ポンプ場	511,464	1,401	-
走水ポンプ場	193,276	530	-
伊勢町ポンプ場	26,708	73	-
津久井ポンプ場	3,622,580	9,925	-
長井ポンプ場	747,700	2,048	-
武ポンプ場	-	0	317,107
合計	42,407,752	116,186	4,726,672

(水再生課)

15 排水工事施工状況

(単位 件)

月	区分	浄化槽廃止	水洗便所改造	排水施設設置	建て替え	
2	4	4	0	30	98	
	5	2	0	16	97	
	6	4	1	31	107	
	7	3	0	20	112	
	8	2	0	23	89	
	9	2	0	13	117	
	10	5	1	24	102	
	11	3	1	25	78	
	12	3	1	36	114	
	3	1	1	1	22	99
		2	3	1	25	94
		3	5	2	20	108
計		37	8	285	1,215	
月平均		3	1	24	101	
前年度		52	10	239	1,205	
増△減		△ 15	△ 2	46	10	

(給排水課)

V 職 員

1 職員配置状況

所 属		職 名		
		事務職員	技術職員	計
経 営 部	総 務 課	5 (14)	1 (1)	6 (15)
	経 営 料 金 課	7 (15)	0 (3)	7 (18)
	経 理 課	5 (11)	0 (0)	5 (11)
	用 地 管 理 課	3 (8)	4 (5)	7 (13)
技 術 部	計 画 課	0 (3)	10 (20)	10 (23)
	給 排 水 課	6 (8)	8 (22)	14 (30)
	水 道 管 路 課	0 (4)	0 (51)	0 (55)
	水 道 施 設 課	0 (1)	0 (19)	0 (20)
	浄 水 課	0 (2)	0 (36)	0 (38)
	下 水 道 管 渠 課	2 (2)	30 (30)	32 (32)
	下 水 道 施 設 課	1 (1)	18 (18)	19 (19)
	水 再 生 課	2 (2)	29 (29)	31 (31)
計		31 (71)	100 (234)	131 (305)

- (注) 1 年度末現在の数値で、管理者を除き、再任用職員を含む。
 2 経営部長は、水道事業会計費用支弁とし、総務課の人数に含み、技術部長は、下水道事業会計費用支弁とし、計画課の人数に含む。
 3 ()書きは、水道事業、下水道事業を合わせた職員数である。
 4 水道管路課、水道施設課、浄水課には下水道事業会計費用支弁職員はいない。

(総務課)

2 給料、手当内訳

(単位 人・円)

区 分	年 度				
	28	29	30	1	2
年 間 延 職 員 数 (A)	1,433	1,443	1,454	1,513	1,570
給 料 (B)	465,532,511	465,678,985	472,119,512	495,025,803	498,552,333
平均給料額(B)/(A)	324,866	322,716	324,704	327,182	317,549
基 本 給 (C)	530,900,866	529,982,510	537,647,418	564,229,920	568,717,779
平均基本給額(C)/(A)	370,482	367,278	369,771	372,921	362,241
時 間 外 勤 務 手 当	22,582,828	29,371,604	23,380,502	26,064,771	22,932,860
特 殊 勤 務 手 当	814,140	1,108,900	930,300	1,497,230	781,230
期 末 勤 勉 手 当	191,643,423	194,433,651	200,850,310	212,500,838	210,055,626
そ の 他 手 当	55,427,363	54,389,379	53,658,967	56,292,458	55,945,930
計 (D)	270,467,754	279,303,534	278,820,079	296,355,297	289,715,646
年間支給額(C)+(D)=(E)	801,368,620	809,286,044	816,467,497	860,585,217	858,433,425
平均月収額(E)/(A)	559,224	560,836	561,532	568,794	546,773

- (注) 1 管理者を除く。再任用職員を含む。(総務課)
 2 育児休業取得者等の給料を支給していない職員を除く。
 3 期末勤勉手当は、前年度からの賞与引当金を含む。

3 給料別内訳

(単位 人・%)

本 給	職 種	事 務 職 員		技 術 職 員		計	
		職 員 数	比 率	職 員 数	比 率	職 員 数	比 率
	180,000 円 未 満	1	3.2	0	0.0	1	0.8
	180,000 円 以 上 200,000 円 未 満	1	3.2	1	1.0	2	1.5
	200,000 円 以 上 220,000 円 未 満	2	6.5	7	7.0	9	6.9
	220,000 円 以 上 240,000 円 未 満	1	3.2	8	8.0	9	6.9
	240,000 円 以 上 260,000 円 未 満	6	19.4	21	20.9	27	20.6
	260,000 円 以 上 280,000 円 未 満	1	3.2	1	1.0	2	1.5
	280,000 円 以 上 300,000 円 未 満	2	6.5	3	3.0	5	3.8
	300,000 円 以 上 320,000 円 未 満	2	6.5	7	7.0	9	6.9
	320,000 円 以 上 340,000 円 未 満	1	3.2	8	8.0	9	6.9
	340,000 円 以 上 360,000 円 未 満	1	3.2	3	3.0	4	3.1
	360,000 円 以 上 380,000 円 未 満	4	12.9	13	13.0	17	13.0
	380,000 円 以 上 400,000 円 未 満	5	16.0	16	16.0	21	15.9
	400,000 円 以 上 420,000 円 未 満	2	6.5	7	7.0	9	6.9
	420,000 円 以 上 440,000 円 未 満		0.0	4	4.0	4	3.1
	440,000 円 以 上 460,000 円 未 満		0.0		0.0	0	0.0
	460,000 円 以 上 480,000 円 未 満	2	6.5		0.0	2	1.5
	480,000 円 以 上 500,000 円 未 満		0.0	1	1.0	1	0.8
	500,000 円 以 上		0.0		0.0	0	0.0
	計	31	100	100	100	131	100
	総 給 料 (円)	9,796,677		31,957,204		41,753,881	
	職 員 1 人 当 たり 給 料 (円)	316,022		319,572		318,732	

- (注) 年度末現在の数値で、管理者を除き、再任用職員を含む。(総務課)

4 年 齡 別 内 訳

年 齢	職 種		技 術 職 員		計	
	事 務 職 員	職 員	職 員	職 員	職 員	比 率
	職員数	比 率	職員数	比 率	職員数	比 率
	人	%	人	%	人	%
20 歳 未 満	0	0.0	0	0.0	0	0.0
20 歳 以 上 25 歳 未 満	4	3.7	5	4.0	9	3.9
25 歳 以 上 30 歳 未 満	1	0.0	10	9.0	11	7.1
30 歳 以 上 35 歳 未 満	2	7.4	10	10.0	12	9.5
35 歳 以 上 40 歳 未 満	5	18.5	8	7.0	13	9.5
40 歳 以 上 45 歳 未 満	2	0.0	11	14.0	13	11.0
45 歳 以 上 50 歳 未 満	4	33.4	16	19.0	20	22.0
50 歳 以 上 55 歳 未 満	6	3.7	20	18.0	26	15.0
55 歳 以 上 60 歳 未 満	3	22.2	10	10.0	13	12.6
60 歳 以 上	4	11.1	10	9.0	14	9.4
計	31	100	100	100	131	100
平 均 年 齢	44歳 2月		44歳 6月		44歳 5月	

(注) 年度末現在の数値で、管理者を除き、再任用職員を含む。

(総務課)

年 度	年 齢	20歳未満	20歳以上 30歳未満	30歳以上 40歳未満	40歳以上 50歳未満	50歳以上 60歳未満	60歳以上	平均年齢
		職員数	職員数	職員数	職員数	職員数	職員数	
28	職員数	0	13	22	47	26	12	120
	比 率	0.0	10.8	18.3	39.2	21.7	10.0	44歳 5月
29	職員数	0	19	21	44	27	10	121
	比 率	0.0	15.7	17.3	36.4	22.3	8.3	44歳 5月
30	職員数	0	13	24	41	31	12	121
	比 率	0.0	10.7	19.9	33.9	25.6	9.9	45歳 5月
1	職員数	0	14	24	42	35	12	127
	比 率	0.0	11.0	18.9	33.1	27.6	9.4	45歳 7月
2	職員数	0	20	25	33	39	14	131
	比 率	0.0	15.2	19.1	25.2	29.8	10.7	44歳 5月

(注) 各年度末現在の数値で、管理者を除き、再任用職員を含む。

(総務課)

5 勘定別職員内訳

勘 定	年 度				
	28	29	30	1	2
損 益 勘 定 支 弁 職 員 数	81	82	83	86	91
資 本 勘 定 支 弁 職 員 数	39	39	38	41	40
計	120	121	121	127	131

(注) 年度末現在の数値で、管理者を除き、再任用職員を含む。

(総務課)

6 勤続年数別内訳

年 数	職 種	事 務 職 員		技 術 職 員		計	
		職員数	比 率	職員数	比 率	職員数	比 率
		人	%	人	%	人	%
5 年 未 満		6	7.4	18	17.0	24	15.0
5 年 以 上 10 年 未 満		2	11.1	14	17.0	16	15.7
10 年 以 上 15 年 未 満		3	11.1	12	8.0	15	8.7
15 年 以 上 20 年 未 満		2	0.0	7	5.0	9	3.9
20 年 以 上 25 年 未 満		3	7.4	3	10.0	6	9.4
25 年 以 上 30 年 未 満		8	29.6	21	19.0	29	21.3
30 年 以 上		7	33.4	25	24.0	32	26.0
計		31	100	100	100	131	100
平 均 勤 続 年 数		20年8月		18年11月		19年4月	

(注) 年度末現在の数値で、管理者を除き、再任用職員を含む。

(総務課)

VI 現 況

1 地区別整備概要

(令和3年3月31日現在)

		計	下町処理区	追浜処理区	上町処理区	西処理区
行政面積	(ha)	10,082				
行政世帯	(世帯数)	167,491				
行政人口	(人)	386,729				
整備面積 (ha)	分流 (汚水)	4,848.58	2,667.59	316.98	508.61	1,355.40
	合流	1,135.78	655.86	144.96	334.96	0.00
	計	5,984.36	3,323.45	461.94	843.57	1,355.40
	雨水	3,841.39	2,231.70	259.83	480.91	868.95
整備人口 (人)	分流	290,911	161,795	18,082	39,229	71,805
	合流	87,713	47,929	13,432	26,352	0
	計	378,624	209,724	31,514	65,581	71,805
処理面積	(ha)	5,886.55	3,227.61	461.94	843.57	1,353.43
処理開始区域内世帯	(世帯数)	164,094	90,419	14,278	29,515	29,882
処理人口	(人)	378,624	209,724	31,514	65,581	71,805
水洗化世帯	(世帯数)	158,027	87,937	13,967	28,802	27,321
水洗化人口	(人)	364,652	204,020	30,880	64,049	65,703
水洗化世帯率 (%)		96.3	97.3	97.8	97.6	91.4
水洗化人口率 (%)		96.3	97.3	98.0	97.7	91.5
管渠延長 (m)	汚水	787,929	390,349	45,354	109,168	243,058
	合流	271,453	154,145	37,950	79,358	0
	雨水	300,181	168,029	13,979	31,889	86,284
	計	1,359,563	712,523	97,283	220,415	329,342
都市浸水対策整備済区域面積	(ha)	3,790.16	2,180.47	259.83	480.91	868.95
都市浸水対策整備対象区域面積	(ha)	6,050.67	3,349.56	461.94	842.90	1,396.27
下水道による都市浸水対策達成率 (%)		62.6	65.1	56.2	57.1	62.2

(注) 1 行政人口は、推計人口を用いている。

(計画課)

2 都市浸水対策整備対象区域面積

10年に1回程度の大雨に対して市街地の都市浸水対策が必要な区域の面積

都市浸水対策整備対象区域面積＝事業計画面積－事業計画区域内の市街化調整区域

2 管渠の現況

(1) 整備面積（令和2年度末）

（単位：ha）

処理区	地区名	事業計画面積 (汚水)	整備面積			事業計画面積 (雨水)	整備面積
			分流汚水	合流	計		雨水
下町処理区	田 浦	287.26	287.26	0.00	287.26	287.26	147.52
	吉 倉	160.08	160.08	0.00	160.08	160.08	136.67
	逸見・汐入	325.29	212.15	57.84	269.99	325.29	133.98
	下町第1	243.56	92.78	150.78	243.56	243.56	171.44
	下町第2	366.72	74.60	292.12	366.72	366.72	196.43
	根 岸	119.52	0.00	119.52	119.52	119.52	103.50
	森 崎	455.89	420.29	35.60	455.89	508.73	333.02
	久里浜第1	374.42	374.42	0.00	374.42	374.16	300.28
	久里浜第2	413.69	413.69	0.00	413.69	413.01	301.49
	久里浜第3	58.01	58.01	0.00	58.01	58.01	37.36
	浦 賀	585.59	574.31	0.00	574.31	583.07	370.01
	小 計	3,390.03	2,667.59	655.86	3,323.45	3,439.41	2,231.70
追浜処理区	追 浜	461.94	316.98	144.96	461.94	461.94	259.83
上町処理区	上 町	474.24	139.28	334.96	474.24	474.24	232.98
	平 作	369.88	369.33	0.00	369.33	368.66	247.93
	小 計	844.12	508.61	334.96	843.57	842.90	480.91
東地区計		4,696.09	3,493.18	1,135.78	4,628.96	4,744.25	2,972.44
西処理区	野 比	421.03	403.32	0.00	403.32	420.83	311.57
	長沢・津久井	192.52	190.68	0.00	190.68	190.22	94.41
	大 楠	115.51	111.34	0.00	111.34	114.44	50.68
	長 坂	207.04	204.20	0.00	204.20	203.10	114.67
	武 山	422.01	333.71	0.00	333.71	356.61	256.50
	長 井	113.37	112.15	0.00	112.15	111.07	41.12
	小 計	1,471.48	1,355.40	0.00	1,355.40	1,396.27	868.95
西地区計		1,471.48	1,355.40	0.00	1,355.40	1,396.27	868.95
全市域合計		6,167.57	4,848.58	1,135.78	5,984.36	6,140.52	3,841.39

（注） 雨水は、分流区域の雨水整備済面積と合流区域の雨水整備済面積の合算値である。

（計画課）

(2) 整備延長

（単位：m）

種別	項目	令和2年度末整備延長	備 考
分流汚水・合流		1,059,382	(汚水)787,929 (合流)271,453
分流雨水		300,181	
合 計		1,359,563	

（計画課）

3 ポンプ場の現況

ポンプ場名	所在地	計画敷地面積・ ()は台帳面積 ㎡	目的	全 体 計 画				令和2年度末整備状況		運転開始 年月日
				排水面積 ha	排水量 m ³ /分	排水能力 m ³ /分	ポンプ施設 口径・能力・台数	排水能力 m ³ /分	ポンプ施設 口径・能力・台数	
追 浜	追浜本町 2丁目1番地142 (865)2198	1,500 (1,524.15)	汚水	290.73	66.6	66.6	φ 350×22.2m ³ /分×3台	66.6	φ 350×22.2m ³ /分×3台	S. 63. 10. 1
			雨水	51.53	474.5	520.0	φ 1,000×200m ³ /分×1台 φ 1,350×320m ³ /分×1台	550.0	φ 1,000×145m ³ /分×2台 φ 1,350×260m ³ /分×1台	S. 44. 1. 5
深 浦	浦郷町 5丁目2931番地	260 (263.78)	汚水	51.40	1.6	1.6	φ 150×1.6m ³ /分×2台 (内1台予備)	3.0	φ 150×3.0m ³ /分×2台 (内1台予備)	S. 59. 5. 1
長 浦	田浦港町 無番地 (861)0282	1,200 (1,194.5)	汚水	274.86	5.6	5.6	φ 200×2.8m ³ /分×3台 (内1台予備)	12.0	φ 250×6.0m ³ /分×3台 (内1台予備)	S. 63. 4. 1
汐 入	汐入町 1丁目1番地 (824)6280	1,580 (1,588.13)	汚水	772.51	68.0	68.0	φ 900×11m ³ /分×2台 φ 1,650×46m ³ /分×2台 (内1台予備)	114.0	φ 900×11m ³ /分×2台 φ 1,650×46m ³ /分×2台	S. 46. 4. 1
			雨水	39.87	401.0	420.0	φ 1,200×220m ³ /分×1台 φ 1,000×200m ³ /分×1台	330.0	φ 2,850×165m ³ /分×2台	
日の出	日の出町 2丁目16番地 (823)3419	4,400 (4,652.07)	汚水	868.75	42.0	42.0	φ 400×21.0m ³ /分×2台	132.0	φ 400×21m ³ /分×2台 φ 600×45m ³ /分×2台	S. 44. 4. 1
			雨水	71.63	417.6	425.0	φ 600×45m ³ /分×2台 φ 700×65m ³ /分×3台 φ 1,000×140m ³ /分×1台	335.0	φ 700×65m ³ /分×3台 φ 1,000×140m ³ /分×1台	S. 40. 4. 1
馬 堀	馬堀海岸 1丁目30番1号 (843)1730	1,420 (1,001.00)	汚水	157.04	102.0	102.0	φ 900×11m ³ /分×2台 φ 1,550×40m ³ /分×2台	102.0	φ 900×11m ³ /分×2台 φ 1,550×40m ³ /分×2台	S. 48. 4. 1
			雨水	25.60	188.4	292.0	φ 2,700×146m ³ /分×2台	292.0	φ 2,700×146m ³ /分×2台	
根 岸	根岸町 3丁目5番23号 (836)8522	2,030 (1,960.34)	汚水	212.79	99.0	99.0	φ 400×20m ³ /分×1台 φ 500×32m ³ /分×1台 φ 600×47m ³ /分×1台	99.0	φ 400×20m ³ /分×1台 φ 500×32m ³ /分×1台 φ 600×47m ³ /分×1台	S. 47. 4. 1
			雨水	97.15	872.5	1,040.0	φ 1,000×200m ³ /分×2台 φ 1,350×320m ³ /分×2台	1,040.0	φ 1,000×200m ³ /分×2台 φ 1,350×320m ³ /分×2台	S. 45. 4. 1
舟 倉	久比里 1丁目6番6号 (843)7147	1,600 (1,604.46)	汚水	90.82	3.3	3.3	φ 200×3.3m ³ /分×2台 (内1台予備)	3.5	φ 200×3.5m ³ /分×2台 (内1台予備)	S. 58. 6. 1
			雨水	42.19	444.9	460.0	φ 1,000×140m ³ /分×1台 φ 1,200×160m ³ /分×2台	510	φ 1,000×140m ³ /分×1台 φ 1,200×160m ³ /分×1台 φ 1,200×210m ³ /分×1台	S. 52. 6. 1
舟 倉 第 2	舟倉 1丁目1番16号 (834)0450	5,580 (5,627.92)	汚水	193.23	6.1	6.3	φ 250×2.1m ³ /分×4台 (内1台予備)	18.0	φ 250×6.0m ³ /分×4台 (内1台予備)	S. 58. 6. 1
			雨水	146.06	1,270.7	1,280.0	φ 1,000×140m ³ /分×2台 φ 1,200×170m ³ /分×2台 φ 1,500×330m ³ /分×2台	1,270.0	φ 1,000×140m ³ /分×2台 φ 1,500×330m ³ /分×3台	
久里浜 第 1	内川 2丁目4番10号 (835)4056	5,230 (5,351.41)	汚水	160.48	4.0	4.0	φ 200×2.0m ³ /分×3台 (内1台予備)	34.4	φ 400×17.2m ³ /分×3台 (内1台予備)	S. 57. 6. 1
			雨水	80.06	713.8	720.0	φ 1,000×160m ³ /分×2台 φ 1,200×200m ³ /分×2台	840.0	φ 1,000×140m ³ /分×2台 φ 1,100×160m ³ /分×1台 φ 1,200×200m ³ /分×2台	S. 46. 4. 1
久里浜 第 2	神明町 21番地 (835)7923	2,440 (2,438.45)	汚水	394.09	12.4	12.6	φ 300×6.3m ³ /分×3台 (内1台予備)	13.6	φ 250×6.8m ³ /分×3台 (内1台予備)	S. 57. 6. 1
			雨水	66.98	615.2	630.0	φ 1,200×210m ³ /分×3台	680.0	φ 900×100m ³ /分×1台 φ 1,100×160m ³ /分×1台 φ 1,200×210m ³ /分×2台	
浦 賀	浦賀町 7丁目1番1号 (842)6750	1,340 (1,340.00)	汚水	505.57	17.3	17.4	φ 400×8.7m ³ /分×3台 (内1台予備)	33.0	φ 400×16.5m ³ /分×3台 (内1台予備)	S. 62. 4. 1
鴨 居	鴨居 2丁目595番地2 (844)2302	1,840 (1,620.31)	汚水	71.80	3.0	3.0	φ 150×1.5m ³ /分×3台 (内1台予備)	6.4	φ 150×3.2m ³ /分×3台 (内1台予備)	H. 2. 4. 1

ポンプ場名	所在地	計画敷地面積・ ()は台帳面積	目的	全体計画				令和2年度末整備状況		運転開始
				排水面積	排水量	排水能力	ポンプ施設 口径・能力・台数	排水能力	ポンプ施設 口径・能力・台数	年月日
走水	走水 2丁目4番1号	m ² 720 (219.55)	汚水	ha 29.15	m ³ /分 0.9	m ³ /分 1.0	φ100×1.0m ³ /分×2台 (内1台予備)	m ³ /分 1.6	φ100×0.8m ³ /分×3台 (内1台予備)	H. 5. 4. 1
伊勢町	走水 1丁目2番3号	630	汚水	3.28	0.1	0.1	φ100×0.1m ³ /分×2台 (内1台予備)	0.3	φ100×0.3m ³ /分×2台 (内1台予備)	H. 4. 4. 1
津久井	津久井 2丁目10番20号	2,170 (1,513.00)	汚水	611.05	13.8	14.1	φ350×4.7m ³ /分×4台 (内1台予備)	36.0	φ350×12.0m ³ /分×3台	H.10. 3. 1
長井	長井 1丁目24番10号	620 (205.04)	汚水	94.91	2.4	2.4	φ150×1.2m ³ /分×3台 (内1台予備)	6.4	φ150×3.2m ³ /分×3台 (内1台予備)	H.10. 3. 1
武	林 2丁目9番11号 (856)9090	2,820 (1,980.11)	雨水	24.76	348.4	360	φ700×60m ³ /分×1台 φ1,000×150m ³ /分×2台	430	φ1,000×140m ³ /分×2台 φ1,000×150m ³ /分×1台	S.60. 4. 1

(計画課・水再生課)

4 浄化センターの現況

(1) 下町浄化センター

(概要)

所在地	三春町2丁目1番地及び 平成町3丁目2番地 (823)5821	処 理 面 積		処 理 能 力	晴天時1日最大処理量		放 流 先
		全体計画	現 在		全体計画	現 在	
敷地面積 ()は台帳面積	m ² (92,481.66) 約 92,800	ha 4,237	ha 3,228		m ³ 134,400	m ³ 131,000	東 京 湾
運 転 開 始 年 月 日	昭和44年4月1日	処 理 人 口			雨天時最大処理量		
処 理 方 法	標準活性汚泥法	全体計画	現 在		全体計画	現 在	
		千人 272.6	千人 209.7		m ³ /sec 7.456	m ³ /日 440,200	

(施設内容)

施設名	形 状・寸 法	全 体 計 画	令和2年度末既設	
水 処 理	汚水沈砂池	巾 4.7m×長 14.0m×有効水深 1.38m 巾 2.5m×長 12.0m×有効水深 0.85m	4池 3池	4池 2池
	雨水沈砂池	巾 4.7m×長 14.0m×有効水深 2.30m 巾 3.0m×長 14.0m×有効水深 1.90m	2池 3池	2池 3池
	汚水ポンプ	立軸渦巻 (φ 400mm 21m ³ /分, φ 500mm 33m ³ /分) 立軸斜流 (φ 800mm 80m ³ /分, φ 1,100mm 170m ³ /分) 立軸渦巻 (φ 450mm 28m ³ /分) 立軸渦巻 (φ 700mm 56m ³ /分)	φ 400 - , φ 500 - φ 800 2台, φ 1,100 1台 φ 450 2台 φ 700 2台 (内 1 台予備)	φ 400 0台, φ 500 0台 φ 800 2台, φ 1,100 1台 φ 450 1台 φ 700 2台 (内 1 台予備)
	雨水ポンプ	立軸斜流 (φ 1,000mm 142m ³ /分) 立軸斜流 (φ 800mm 106m ³ /分)	φ 1,000 3台 φ 800 3台	φ 1,000 3台 φ 800 3台
	最初沈殿池	巾 11.7m×長 22.1m×有効水深 2.8m 巾 9.2m×長 34.2m×有効水深 4.0m 巾 9.5m×長 30.5m×有効水深 3.0m	- 8池 5池	- 8池 3池
	反応タンク	巾 5.7m×長 103.8m×有効水深 5.0m 巾 4.6m×長 47.2m×有効水深 6.0m 巾 10.0m×長 109.0m×有効水深 10.0m	- 16槽 5槽	- 16槽 3槽
	最終沈殿池	巾 11.7m×長 34.0m×有効水深 3.45m 巾 9.2m×長 32.7m×有効水深 3.10m 巾 9.5m×長 68.0m×有効水深 3.50m (2階層)	- 16池 5池	- 16池 3池
	消毒設備	巾 2.0m×長 330.0m×水深 2.0m 巾 2.5m×長 135.0m×水深 2.5m	1池 2池	1池 1池
	雨水滞水池	巾 33.0m×長 52.0m×水深 14.5m (滞水容量 20,700m ³)	1池	1池
	汚 泥 処 理	汚泥濃縮タンク	内径 9.0m×有効水深 3.6m	6槽
汚泥濃縮設備		遠心濃縮機 50m ³ /h 横型遠心脱水機 10m ³ /h スクリュープレス脱水機 10m ³ /h	5台 - 4基	5台 10m ³ /h 2基 10m ³ /h 2基
焼却炉		流動床式焼却炉 40t/日 60t/日 90t/日	3基 -	- - 1基
管 理 棟		RC造地下2階地上4階建	1棟	1棟

(計画課・水再生課)

(2) 追浜浄化センター

(概要)

所在地	浦郷町5丁目2931番地 (865)3321	処 理 面 積		処 理 能 力	晴天時1日最大処理量		放 流 先
		全体計画	現 在		全体計画	現 在	
敷地面積 ()は台帳面積	m ² (38,039.80) 約 37,960	ha 704	ha 462		m ³ 18,000	m ³ 20,400	東 京 湾
運 転 開 始 年 月 日	昭和59年5月1日	処 理 人 口			雨天時最大処理量		
処 理 方 法	標準活性汚泥法	全体計画	現 在		全体計画	現 在	
		千人 25.9	千人 31.5		m ³ /sec 1.274	m ³ /日 110,600	

(施設内容)

施設名	形状・寸法	全体計画	令和2年度末既設	
水処理	沈砂池	巾 1.5m×長 15.0m×有効水深 1.15m	3池	2池
	汚水ポンプ	立軸渦巻斜流 φ 350mm 13.0m ³ /分 φ 500mm 35.0m ³ /分	φ 350 2台 φ 500 2台	φ 350 2台 φ 500 2台
	最初沈殿池	巾 11.2m×長 35.0m×有効水深 4.2m	3池	2池
	反応タンク	巾 5.6m×長 55.0m×有効水深 5.2m×2水路	3槽	2槽
	最終沈殿池	巾 11.2m×長 42.0m×有効水深 2.8m	3池	3池
	消毒設備	巾 3.0m×長 34.0m×有効水深 3.1m×4水路	1池	1池
汚泥処理	汚泥濃縮タンク	内径 6.3m×有効水深 3.5m	1槽	1槽
	余剰汚泥濃縮設備	ベルト型ろ過濃縮機 10m ³ /h	2基	2基
	脱水機設備	圧入式スクリーンプレス脱水機 6.0m ³ /h 圧入式スクリーンプレス脱水機 9.1m ³ /h	- 2基	2基 -
管理棟	RC造地下1階地上3階建	1棟	1棟	

(計画課・水再生課)

(3) 上町浄化センター
(概要)

所在地	公郷町1丁目25番地 (836)2047	処理面積		処理能力	晴天時1日最大処理量		放流先
		全体計画	現在		全体計画	現在	
敷地面積 ()は台帳面積	㎡ (22,524.60) 約 24,700	ha	ha	処理能力	m ³	m ³	平作川
運転開始 年月日	昭和41年6月1日	処理人口			雨天時最大処理量		
処理方法	標準活性汚泥法	千人	千人		全体計画	現在	
		-	65.6		m ³ /sec	m ³ /日	
					-	121,100	

(施設内容)

施設名	形状・寸法	全体計画	令和2年度末既設	
水処理	汚水沈砂池	巾 2.50m×長 15.0m×有効水深 1.45m	-	2池
	雨水沈砂池	巾 1.85m×長 15.3m×有効水深 0.585m	-	2池
		巾 4.00m×長 14.2m×有効水深 1.30m	-	2池
		巾 3.00m×長 15.0m×有効水深 1.30m	-	1池
		巾 3.00m×長 13.5m×有効水深 1.80m	-	-
	汚水ポンプ	立軸斜流 (φ 400mm 20m ³ /分, φ 450mm 26m ³ /分) (φ 500mm 30m ³ /分)	-	φ 400 2台, φ 450 1台 φ 500 1台
	雨水ポンプ	横軸斜流 (φ 800mm 85m ³ /分, φ 1,000mm 140m ³ /分) (φ 1,200mm 200m ³ /分) 立軸斜流 (φ 900mm 110m ³ /分, φ 1,200mm 190m ³ /分)	-	φ 800 2台, φ 1,000 2台 φ 900 -, φ 1,200 1台 φ 1,200 -
	最初沈殿池	巾 4.50m×長 26.5m×有効水深 2.9m 巾 5.60m×長 28.9m×有効水深 3.3m	-	4池 3池
反応タンク	巾 5.95m×長 27.0m×有効水深 4.8m×2水路	-	2槽	
	巾 5.60m×長 41.6m×有効水深 4.8m×2水路	-	3槽	
最終沈殿池	巾 10.4m×長 25.5m×有効水深 3.30m	-	2池	
	巾 11.0m×長 32.0m×有効水深 3.00m	-	3池	
消毒設備	巾 1.8m×長 15.50m×水深 1.7m×4屈折	-	1池	
	巾 2.5m×長 20.00m×水深 1.7m×3屈折	-	1池	
管理棟	RC造3階建	-	1棟	
場内ポンプ場	沈砂池	汚水沈砂池 巾 0.60m×長 13.5m×有効水深 0.40m	-	2池
	汚水ポンプ	立軸渦巻斜流 (φ 150mm×2.5m ³ /分, φ 200mm×3.7m ³ /分, φ 200mm×3.3m ³ /分)	-	φ 150 1台, φ 200 2台
	管理棟	RC造地下2階地上2階建	-	1棟

(計画課・水再生課)

(4) 西浄化センター

(概 要)

所在地	長坂2丁目2番2号 (857)6596	処 理 面 積		処 理 能 力	晴天時1日最大処理量		放 流 先
		全体計画	現 在		全体計画	現 在	
敷 地 面 積 ()は台帳面積	m ² (60,045.50) 約 60,000	ha 1,625	ha 1,353		m ³ 28,300	m ³ 42,000	松 越 川
運 転 開 始 年 月 日	平成10年3月1日	処 理 人 口			雨天時最大処理量		
処 理 方 法	標準活性汚泥法	全体計画	現 在		全体計画	現 在	
		千人 70.5	千人 71.8		m ³ /sec -	m ³ /sec -	

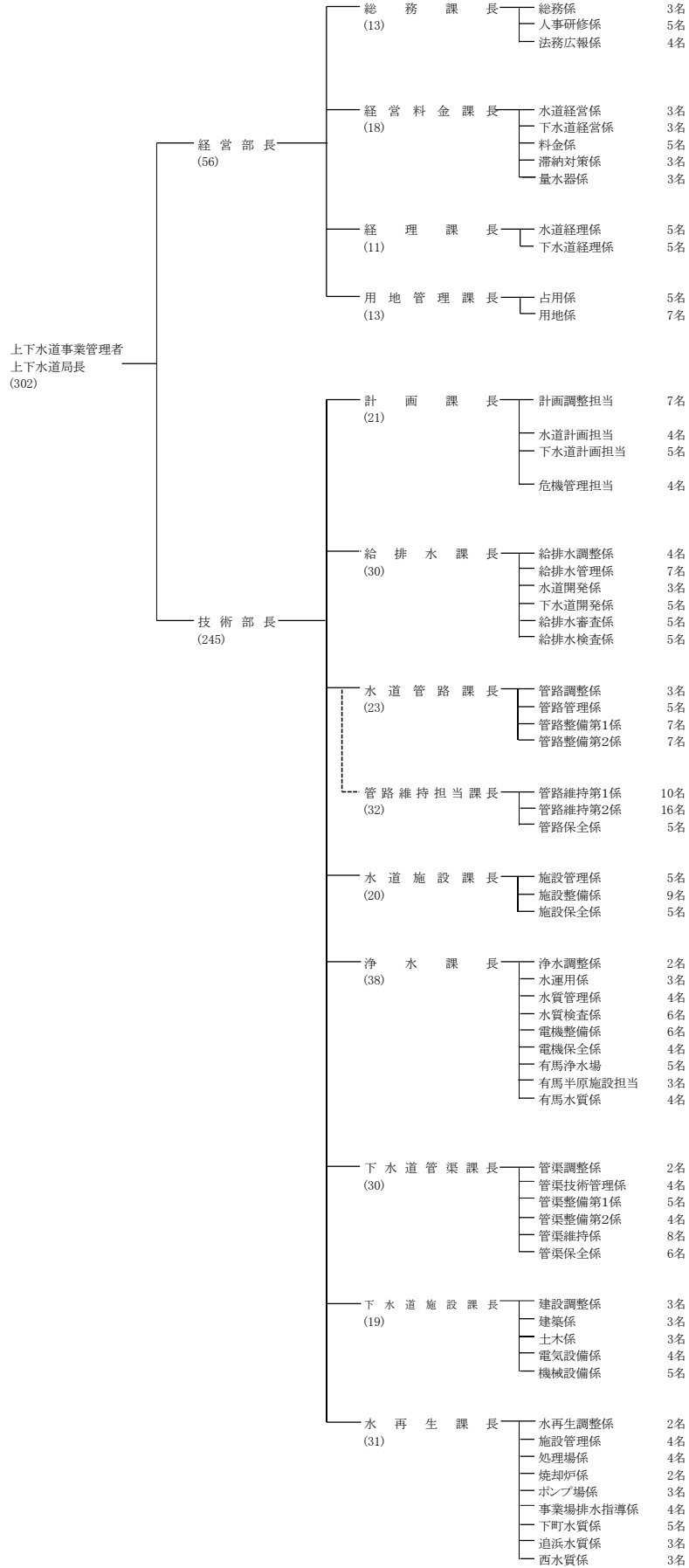
(施設内容)

施 設 名		形 状・寸 法	全 体 計 画	令 和2年 度 末 既 設
水 処 理	沈 砂 池	巾 1.6m×長 12.0m×有効水深 0.8m	3池	2池
	汚 水 ポ ン プ	立軸斜流 $\left[\begin{array}{l} \phi 350\text{mm } 18\text{m}^3/\text{分} \\ \phi 500\text{mm } 36\text{m}^3/\text{分} \end{array} \right]$	$\phi 350$ 2台 -	$\phi 350$ 1台 $\phi 500$ 2台
	最 初 沈 殿 池	巾 10.0m×長 28.0m×有効水深 3.5m	4池	3池
	反 応 タ ン ク	巾 10.0m×長 56.0m×有効水深 10.0m	4槽	3槽
	最 終 沈 殿 池	巾 10.0m×長 56.0m×有効水深 3.5m	4池	3池
	消 毒 設 備	紫外線消毒設備	18,000×2基	20,000×2基 25,000×1基
汚 泥 処 理	汚泥調整タンク	内径 8.0m×有効水深 3.5m	3槽	2槽
	送 泥 ポ ン プ	内径 200mm 1.1m ³ /分・台×41.0m (直列2段) 内径 250mm 2.5m ³ /分・台×43.0m (直列2段)	4台 -	- 4台
	山 科 台 調 整 棟	RC造地下1階地上2階建	1棟	1棟
管 理 棟	RC造地下3階地上3階建	1棟	1棟	

(計画課・水再生課)

参 考 资 料

横須賀市上下水道局組織図(職員数)(令和3年4月1日現在)



(注) 管理者を含む。
局の人数には局長、部の人数には部長、課の人数には課長を含む。

上下水道局事務分掌一覧（令和3年4月1日現在）

経営部	総務課	【電話】：046-822-8605 【E-mail】：ga-ws@city.yokosuka.kanagawa.jp	<ol style="list-style-type: none"> (1) 庁舎の管理（局内の他課の主管に属する事務に係る庁舎の管理を除く。）及び自動車の管理に関する事。 (2) 公印の管理に関する事。 (3) 式典及び交際に関する事。 (4) 広報活動に関する事。 (5) 職員の任免、分限、賞罰、服務その他の身分に関する事。 (6) 職員の給与、勤務時間その他の勤務条件に関する事。 (7) 労働協約及び団体交渉に関する事。 (8) 職員研修等に関する事。 (9) 職員の安全衛生、福利厚生及び被服に関する事。 (10) 組織に関する事。 (11) コンプライアンスに関する事。 (12) 事務の改善に関する事。 (13) 文書事務の総括に関する事。 (14) 規程等の審査及び公示に関する事。 (15) 関係機関及び関係団体との調整及び連絡に関する事。 (16) 局内の事務事業の調整及び連絡に関する事。 (17) 局内の他課の主管に属しない事務に関する事。
経営部	経営料金課	【電話】：046-822-9840 【E-mail】：fd-ws@city.yokosuka.kanagawa.jp	<ol style="list-style-type: none"> (1) 上下水道経営の管理に関する事。 (2) 分水に関する事。 (3) 事業の統計に関する事。 (4) 給水及び下水道使用の開始等の手続に関する事。 (5) 使用水量の計量及び認定に関する事。 (6) 水道料金及び下水道使用料（以下「水道料金等」という。）その他諸収入（別に定めるものを除く。）の徴収に関する事。 (7) 水道料金等の滞納整理に関する事。 (8) 水道メーターに関する事。
経営部	経理課	【電話】：046-822-8612 【E-mail】：fa-ws@city.yokosuka.kanagawa.jp	<ol style="list-style-type: none"> (1) 予算の編成、配当及び執行管理に関する事。 (2) 資金計画に関する事。 (3) 決算の調製に関する事。 (4) 指定金融機関に関する事。 (5) 現金及び有価証券等の出納及び保管に関する事。 (6) 固定資産に係る会計事務に関する事。 (7) たな卸資産等（量水器を除く。）の管理に関する事。 (8) 企業債の借入れ申請及び償還に関する事。 (9) 物件及び工事請負等の契約に関する事。 (10) 契約の履行状況の調査及び検査に関する事。
経営部	用地管理課	【電話】：046-822-8613 【E-mail】：lad-ws@city.yokosuka.kanagawa.jp	<ol style="list-style-type: none"> (1) 事業用地等の活用に係る企画、調整及び実施に関する事。 (2) 事業用地の取得、借受け及び処分に関する事。 (3) 事業用地等の権利等の管理及び運用に関する事。
技術部	計画課	【電話】：046-822-8378 【E-mail】：mpd-ws@city.yokosuka.kanagawa.jp	<ol style="list-style-type: none"> (1) 上下水道技術の調査及び研究並びに工事安全に関する事。 (2) 上下水道施設の計画及び調整に関する事。 (3) 上下水道施設の工事等に共通する設計、積算及び施行に係る基準並びに上下水道施設の管理に係る基準の総括管理に関する事。 (4) 情報化の計画、推進及び調整に関する事。 (5) 上下水道施設情報の管理に関する事。 (6) 公共下水道台帳の調製及び保管に関する事。 (7) 災害及び危機事案対策の総括管理に関する事。 (8) 環境対策の総括管理に関する事。

技術部 給排水課 【電話】：046-822-8625 【E-mail】：wsd-ws@city.yokosuka.kanagawa.jp

- (1) 給水装置工事及び私設下水道工事（以下「給排水工事」という。）の受付、設計審査及び検査に関する事。
- (2) 給排水工事の相談に関する事。
- (3) 開発行為等による給排水工事の指導及び協議並びに自費施工工事の承認に関する事。
- (4) 水道利用加入金等の徴収に関する事。
- (5) 下水道事業受益者負担金の賦課徴収に関する事。
- (6) 指定給水装置工事事業者及び指定下水道工事店に関する事。
- (7) 給水装置工事主任技術者等及び私設下水道工事責任技術者に関する事。
- (8) 貯水槽水道の適正管理に係る指導等に関する事。
- (9) 下水道の供用開始に関する事。
- (10) 私設下水道の普及及び指導に関する事。
- (11) 下水道取付管等の建設改良工事の設計及び施行に関する事。
- (12) 承認工事及び共同私設下水道設置工事等の助成に関する事。

技術部 水道管路課 【電話】：046-823-1777 【E-mail】：wsf-ws@city.yokosuka.kanagawa.jp

- (1) 配水管の工事等の設計、積算及び施行に係る基準に関する事。
- (2) 配水施設（支小管に限る。）の建設改良工事の実施計画、設計及び施行に関する事。
- (3) 配水施設（支小管に限る。）に関する受託工事及び負担金工事の設計及び施行に関する事。
- (4) 配水管及び給水装置等の維持管理に関する事。
- (5) 道路工事等に起因する配水管及び給水装置等の移設工事の協議及び施行に関する事。
- (6) 配水施設（支小管に限る。）の工事等に起因する断水及び給水制限に関する事。
- (7) 応急給水に関する事。
- (8) 配水管に係る事故等の連絡及び現地調査に関する事。

技術部 水道施設課 【電話】：046-822-3945 【E-mail】：wf-ws@city.yokosuka.kanagawa.jp

- (1) 走水水源地に関する取水施設及び導水施設（電気設備、計装設備及び機械設備（以下「電気設備等」という。）を除く。）の建設改良工事の実施計画、設計及び施行並びに維持管理に関する事。
- (2) 送水施設（電気設備等及び柏尾川より北に存在する送水施設を除く。）の建設改良工事の実施計画、設計及び施行並びに維持管理に関する事。
- (3) 配水施設（電気設備等及び支小管を除く。）の建設改良工事の実施計画、設計及び施行並びに維持管理に関する事。
- (4) 水道用災害対策施設（電気設備等を除く。）の建設改良工事の実施計画、設計及び施行並びに維持管理に関する事。
- (5) 廃止済みの水道施設（柏尾川より北に存在する水道施設を除く。）の撤去工事等の実施計画、設計及び施行並びに維持管理に関する事。
- (6) 配水施設（支小管を除く。）に関する受託工事及び負担金工事の設計及び施行に関する事。
- (7) 配水施設（支小管を除く。）の工事等に起因する断水及び給水制限に関する事。
- (8) 逸見総合管理センター及び走水水源管理センターの管理に関する事。

技術部 浄水課 【電話】：046-822-2276 【E-mail】：wpu-ws@city.yokosuka.kanagawa.jp

- (1) 水運用に関する事。
- (2) 取水、受水及び配水計画並びにこれらに係る共同事業に関する事。
- (3) 浄水処理に関する事。
- (4) 水道水の水質管理及び水質検査に関する事。
- (5) 水道施設（電気設備等に限る。）の建設改良工事の実施計画、設計及び施行並びに維持管理に関する事。
- (6) 取水施設及び導水施設（電気設備等並びに走水水源地に関する取水施設及び導水施設を除く。）の建設改良工事の実施計画、設計及び施行並びに維持管理に関する事。
- (7) 浄水施設（電気設備等を除く。）の建設改良工事の実施計画、設計及び施行並びに維持管理に関する事。
- (8) 柏尾川より北に存在する送水施設（電気設備等を除く。）の建設改良工事の実施計画、設計及び施行並びに維持管理に関する事。
- (9) 柏尾川より北に存在する廃止済みの水道施設の撤去工事等の実施計画、設計及び施行並びに維持管理に関する事。
- (10) 水道用災害対策施設（電気設備等に限る。）の建設改良工事の実施計画、設計及び施行並びに維持管理に関する事。
- (11) 有馬浄水場庁舎の管理に関する事。

技術部 下水道管渠課 【電話】：046-822-8389 【E-mail】：spdd-ws@city.yokosuka.kanagawa.jp

- (1) 公共下水道施設の工事等に共通する設計、積算及び施行に係る基準に関する事。
- (2) 公共下水道施設（管渠等に限る。）の建設改良工事の実施計画、設計及び施行に関する事。
- (3) 公共下水道施設（管渠等に限る。）の維持補修工事の実施計画、設計及び施行に関する事。
- (4) 公共下水道施設（管渠等に限る。）の維持管理に関する事。
- (5) 道路管理者又は事業者の工事施行に伴う協議及び立会いに関する事。

技術部 下水道施設課 【電話】：046-823-7613 【E-mail】：sfd-ws@city.yokosuka.kanagawa.jp

- (1) 公共下水道施設（管渠等を除く。）の建設改良工事の実施計画、設計及び施行に関する事。

技術部 水再生課 【電話】：046-823-5821 【E-mail】：sr-ws@city.yokosuka.kanagawa.jp

- (1) 公共下水道施設（管渠等を除く。）の維持管理に関する事。
- (2) 浄化センター等の水質管理及び水質試験に関する事。
- (3) 公共下水道施設の維持管理に係る下水処理技術の調査等に関する事。
- (4) 特定事業場及び除害施設からの排水の監視、指導及び水質試験等に関する事。
- (5) 下町浄化センター庁舎、追浜浄化センター庁舎及び西浄化センター庁舎の管理に関する事。

下水道使用料変遷表

区 分		期 間	昭和41年4月 から 昭和51年3月 まで (創設)	昭和51年4月 から 昭和57年3月 まで	昭和57年4月 から 昭和61年3月 まで	昭和61年4月 から 平成2年3月 まで	平成2年4月 から 平成5年3月 まで	平成5年4月 から 平成8年6月 まで	平成8年7月 から 平成26年9月 まで	平成26年10月 から (現行)
		使用料	1 月 当 た り							
水 洗 化 さ れ て い る も の	基本使用料(10m ³ まで)	20 円		24 円	36 円	55 円	600 円	700 円	830 円	971 円
	従 量 使 用 料		11～25m ³				70 円	85 円	107 円	125 円
			26～50m ³	32 円	49 円	76 円	101 円	125 円	158 円	184 円
			51～100m ³	40 円	64 円	102 円	139 円	175 円	223 円	260 円
			101～500m ³	48 円	79 円	131 円	180 円	230 円	295 円	345 円
			501m ³ 以上	56 円	95 円	159 円	221 円	287 円	369 円	431 円
水 洗 化 さ れ て い な い も の	基本使用料(10m ³ まで)	15 円		20 円	30 円	46 円	510 円	610 円	730 円	廃
	従 量 使 用 料		11～25m ³				61 円	75 円	95 円	
			26～50m ³	28 円	43 円	67 円	91 円	115 円	146 円	
			51～100m ³	36 円	58 円	93 円	128 円	165 円	211 円	
			101～500m ³	44 円	73 円	121 円	169 円	220 円	283 円	止
			501m ³ 以上	52 円	89 円	149 円	210 円	277 円	357 円	
特別使用料		—	3 円	3 円	5 円	6 円	7 円	9 円	11 円	
公衆浴場汚水		—	—	—	—	—	—	—	9 円	
平均単価		—	34.55 円	51.26 円	79.80 円	100.78 円	134.30 円	160.64 円	159.80 円	
改定率		—	84.5 %	48.4 %	55.6 %	28.4 %	23.7 %	24.8 %	17.0 %	
対 象 経 費		—	維持管理費 の汚水分 全額	同 左	①維持管理 費の汚水分 全額 ②水洗化事 務費の2分 の1 ③資本費の 汚水分 10%	①同 左 ②同 左 ③資本費の 汚水分 30%	①同 左 ②同 左 ③資本費の 汚水分 50%	①同 左 ②同 左 ③資本費の 汚水分 65%	①同 左 ②同 左 ③資本費の 汚水分 74% ※平成26年 度のみ70%	
体 系		均一 使用料制	水洗化されて いるもの・水 洗化されてい ないもの・特 別の3体系の 従量使用料制 (累進)	同 左	同 左	普通汚水は基 本使用料制と 従量使用料制 (累進)の2 本立	同 左	同 左	水洗化されて いないものの 区分を廃止	

- (注) 1 水洗化されていないものとは、下水道を使用している家庭や事業所の汚水のうち、浄化槽設置などにより、し尿を含まない場合の使用料をいう。なお、平成26年10月改正で廃止し、水洗化されているものに一本化している。
- 2 特別使用料とは、公衆浴場や学校等のプール、製水事業所等のし尿を含まない汚水の使用料をいう。なお、平成26年10月改正から、「公衆浴場汚水」を分割している。
- 3 公衆浴場汚水とは、物価統制令(昭和21年勅令第118号)第4条の規定により神奈川県知事が指定する入浴料金の統制額の適用を受ける公衆浴場が排除したし尿を含まない汚水をいう。
- 4 上表の金額には、消費税及び地方消費税相当額は含まない。
- 5 上表の平均単価のうち、平成26年10月(改正)分については、消費税及び地方消費税相当額は含まない。

下水道事業受益者負担金表

地区別単位負担金

区分 負担区	賦課年月日	対象事業費（千円）	負担区面積（m ² ）	単位負担金（円/m ² ）
上 町	昭和39年11月25日	1,583,754	3,116,400	127.05
下町第1	昭和39年11月25日	996,719	1,497,700	166.37
下町第2	昭和43年4月1日	1,972,019	2,308,400	213.57
逸見・汐入	昭和43年4月1日	472,695	525,100	225.05
根 岸	昭和43年4月1日	695,025	776,600	223.74
東部第1	昭和48年5月1日	21,070,822	18,955,400	277.00
東部第2	昭和58年6月1日	21,350,000	13,358,900	399.00
平 作	平成7年6月1日	1,422,200	845,700	420.00
西 部	平成7年6月1日	24,945,900	12,763,600	488.00
平 成	平成9年4月1日	925,100	570,800	405.00
池 上	平成9年4月1日	352,900	210,000	420.00

(算式)

$$\frac{\text{負担区の総事業費} \times 1/4}{\text{負担区の総面積}} = \text{負担区の単位負担金額}$$

年 表

昭和 19 年 (1944)	下水道事業創設認可 (事業年度 : 昭和 18~28 年度)
38 年 (1963)	下水道事業第 1 回変更認可 (事業年度 : 昭和 44 年度まで)
39 年 (1964)	下水道事業特別会計に移行 横須賀都市計画下水道事業受益者負担金に関する省令公布
40 年 (1965)	日の出ポンプ場運転開始 (昭和 39 年建設に着手) 下水道事業第 2 回変更認可 (事業年度 : 昭和 47 年度まで)
41 年 (1966)	下水道部 (昭和 53 年下水道部に改称) 設置 横須賀市下水道条例公布 水洗便所改造資金等助成条例公布 上町浄化センター運転開始 (昭和 38 年建設に着手) 下水道使用料徴収開始 (使用料単価 : 20 円 21 銭 / m ³) 私設下水道工事、指定下水道工事店認定
43 年 (1968)	下水道事業第 3 回変更認可 (事業年度 : 昭和 47 年度まで)
44 年 (1969)	下町浄化センター運転開始 (昭和 43 年建設に着手) 追浜ポンプ場 (雨水) 運転開始 (昭和 42 年建設に着手)
45 年 (1970)	根岸ポンプ場運転開始 (昭和 44 年建設に着手)
46 年 (1971)	汐入ポンプ場運転開始 (昭和 45 年建設に着手) 久里浜第 1 ポンプ場運転開始 (昭和 45 年建設に着手)
48 年 (1973)	下水道事業第 4 回変更認可 (事業年度 : 昭和 53 年度まで) 下水道事業受益者負担金条例公布 馬堀ポンプ場運転開始 (昭和 47 年建設に着手)
51 年 (1976)	下水道使用料改定 (使用料単価 : 34 円 55 銭 / m ³)
52 年 (1977)	舟倉ポンプ場運転開始 (昭和 50 年建設に着手)
53 年 (1978)	下水道事業第 5 回変更認可 (事業年度 : 昭和 56 年度まで)
54 年 (1979)	下水道事業第 6 回変更認可 (事業年度 : 昭和 60 年度まで)
57 年 (1982)	下水道使用料改定 (使用料単価 : 51 円 26 銭 / m ³) 久里浜第 2 ポンプ場運転開始 (昭和 53 年建設に着手)
58 年 (1983)	下水道事業第 7 回変更認可 (事業年度 : 昭和 63 年度まで) 舟倉第 2 ポンプ場運転開始 (昭和 54 年建設に着手)
59 年 (1984)	追浜浄化センター運転開始 (昭和 55 年建設に着手) 深浦ポンプ場運転開始 (昭和 58 年建設に着手) 下水道事業第 8 回変更認可 (事業年度 : 昭和 63 年度まで)
60 年 (1985)	武ポンプ場運転開始 (昭和 56 年建設に着手)
61 年 (1986)	下水道使用料改定 (使用料単価 : 79 円 80 銭 / m ³)
62 年 (1987)	浦賀ポンプ場運転開始 (昭和 59 年建設に着手)
63 年 (1988)	長瀬ポンプ場運転開始 (昭和 61 年建設に着手) 長浦ポンプ場運転開始 (昭和 61 年建設に着手) 下水道事業第 9 回変更認可 (事業年度 : 平成 3 年度まで)

	追浜ポンプ場（汚水）運転開始（昭和 59 年建設に着手）
平成 2 年（1990）	鴨居ポンプ場運転開始（昭和 63 年建設に着手）
	下水道使用料改定（使用料単価：100 円 78 銭／m ³ ）
3 年（1991）	下水道事業第 10 回変更認可（事業年度：平成 12 年度まで）
	西処理区事業着手
4 年（1992）	伊勢町ポンプ場運転開始（平成 2 年建設に着手）
5 年（1993）	走水ポンプ場運転開始（平成 3 年建設に着手）
	下水道使用料改定（使用料単価：134 円 30 銭／m ³ ）
6 年（1994）	下水道事業第 11 回変更認可（事業年度：平成 12 年度まで）
8 年（1996）	水洗化工事資金融資あっせん及び利子補給に関する要綱制定
	下水道使用料改定（使用料単価：160 円 64 銭／m ³ ）
	下水道事業第 12 回変更認可（事業年度：平成 12 年度まで）
10 年（1998）	西浄化センター運転開始（平成 4 年建設に着手）
	津久井ポンプ場運転開始（平成 4 年建設に着手）
	長井ポンプ場運転開始（平成 7 年建設に着手）
11 年（1999）	I S O 14001（環境管理システム国際標準規格）認証取得
	下水道事業第 13 回変更認可（事業年度：平成 17 年度まで）
12 年（2000）	指定下水道工事店条例公布
	浄化センター「トンボの王国」が建設大臣賞「甦る水 100 選」受賞
13 年（2001）	下水道経営計画策定
	下水道事業第 14 回変更認可（事業年度：平成 17 年度まで）
14 年（2002）	岩戸川のホタル復元が国土交通大臣賞「いきいき下水道賞」受賞
16 年（2004）	水道局と下水道部を統合し「上下水道局」発足
	下水道事業に地方公営企業法を全部適用
	上下水道事業マスタープラン 2010 策定
	下水道事業第 15 回変更認可（事業年度：平成 18 年度まで）
	東地区合流式下水道緊急改善計画策定（計画年度：平成 25 年度まで）
17 年（2005）	下水道事業第 16 回変更認可（事業年度：平成 22 年度まで）
	I S O 14001（環境管理システム国際標準規格）認証第 2 回目更新
18 年（2006）	I S O 14001（環境管理システム国際標準規格）認証返上
20 年（2008）	下水道事業第 17 回変更認可（事業年度：平成 22 年度まで）
21 年（2009）	下町浄化センター 新系列（汚水処理施設）の供用開始
23 年（2011）	下水道事業第 18 回変更認可（事業年度：平成 29 年度まで）
	下町浄化センター 雨水滞水池の供用開始
	水道事業・下水道事業マスタープラン（2011～2021）策定
26 年（2014）	下水道使用料改定（使用料単価：159 円 80 銭／m ³ ）
	下水道事業第 19 回変更（事業年度：令和元年度まで）
30 年（2018）	下水道事業第 20 回変更（事業年度：令和 4 年度まで）
令和 3 年（2021）	下水道事業第 21 回変更（事業年度：令和 4 年度まで）

下水道事業計画の経緯

区分	認可年月日	主管省認可番号	事業計画の内容							
			事業年度	事業費	処理方法	計画排水面積	計画処理面積	ポンプ場	終末処理場	計画処理人口 (ROUND値)
創設事業	昭和 19.3.31	厚生省 神衛 725号	年度 S 18~28	百万円 2,000	分流式	ha 1,150	ha	か所 5	か所 2	人 —
第一期事業	昭和 38.3.29	厚生省 収環 122号	S 18~44	1,314	分流式 及び 合流式	400.12	329.19	1	1	(上町) 50,000
	昭和 38.6.5	建設省 神都 第96号								
	昭和 40.12.21	建設省 神都 第253号	S 18~47	3,150	分流式 及び 合流式	622.53	461.41	1	2	(上町) 40,000 (下町) 40,000
第三回変更	昭和 43.9.19	建設省 神都下発 3号の2	S 18~47	8,589	分流式 及び 合流式	1,081.58	863.12	4	2	(上町) 40,000 (下町) 80,000
第二期事業	昭和 48.3.31	建設省 神都下事発 第13号	S 18~53	34,828	分流式 及び一部 合流式	3,111.03	2,844.10	15	3	(上町) 60,000 (下町) 180,000 (追浜) 40,000
	昭和 53.12.18	建設省 神都下公発 第91号	S 18~56	92,800	分流式 及び一部 合流式	3,111.03	2,844.10	16	3	(上町) 60,000 (下町) 180,000 (追浜) 40,000
第三期事業	昭和 54.12.25	建設省 神都下公発 第40号	S 18~60	132,934	分流式 及び一部 合流式	4,346.48	4,346.48	18	3	(上町) 71,600 (下町) 271,400 (追浜) 54,800
	昭和 58.3.22	建設省 神都下公発 第3号	S 18~63	155,156	分流式 及び一部 合流式	4,446.92	4,446.92	22	3	(上町) 71,600 (下町) 279,400 (追浜) 54,800
	昭和 59.5.14	建設省 神都下公発 第3号	S 18~63	155,828	分流式 及び一部 合流式	4,446.92	4,446.92	20	3	(上町) 71,600 (下町) 279,400 (追浜) 54,800
	昭和 63.4.19	建設省 神都下公発 第8号	S 18~ H 3	188,164	分流式 及び一部 合流式	4,468.97	4,468.97	20	3	(上町) 71,600 (下町) 279,100 (追浜) 55,400

※ 計画処理人口のうち昭和53年以前の数値は、浄化センターの計画処理能力人口を示す。

区分	認可年月日	主管省認可番号	事業計画の内容							
			事業年度	事業費	処理方法	計画排水面積	計画処理積	ポンプ場	終末処理場	計画処理人口 (ROUND値)
第四期事業	平成 3. 5. 16	建設省 神都下公発 第7号	S H 18~12	282,842	分流式 及び一部 合流式	5,679.33	5,679.33	23	4	(上町) 71,600 (下町) 279,100 (追浜) 55,400 (西) 90,100
	平成 6. 7. 29	建設省 神都下公発 第8号	S H 18~12	374,731	分流式 及び一部 合流式	5,858.58	5,858.58	23	4	(上町) 83,400 (下町) 264,800 (追浜) 39,500 (西) 92,500
	平成 8. 8. 9	建設省 神都下公発 第8号	S H 18~12	389,853	分流式 及び一部 合流式	5,915.66	5,915.66	23	4	(上町) 83,400 (下町) 269,400 (追浜) 39,500 (西) 92,500
第五期事業	平成 11. 5. 13	建設省 神都下公発 第8号	S H 18~17	447,599	分流式 及び一部 合流式	5,921.64	5,921.64	19	4	(上町) 80,500 (下町) 238,400 (追浜) 27,400 (西) 81,700
	平成 13. 6. 11	神奈川県指 令 下水 第61号	S H 18~17	441,219	分流式 及び一部 合流式	5,975.08	5,975.08	19	4	(上町) 80,500 (下町) 239,100 (追浜) 27,400 (西) 83,700
第六期事業	平成 16. 8. 5	神奈川県指 令 下水 第75号	S H 18~18	756,169	分流式 及び一部 合流式	5,975.08	5,975.08	19	4	(上町) 80,500 (下町) 239,100 (追浜) 27,400 (西) 83,700
	平成 17. 3. 29	神奈川県指 令 下水 第197号	S H 18~22	785,324	分流式 及び一部 合流式	6,132.30	6,132.30	20	4	(上町) 80,000 (下町) 240,700 (追浜) 27,400 (西) 84,600
	平成 20. 7. 25	神奈川県指 令 下水 第57号	S H 18~22	783,927	分流式 及び一部 合流式	6,132.30	6,132.30	20	4	(上町) 80,000 (下町) 240,700 (追浜) 27,400 (西) 84,600
第七期事業	平成 23. 3. 23	神奈川県指 令 下水 第97号	S H 18~29	828,286	分流式 及び一部 合流式	6,136.43	6,136.43	18	4	(上町) 68,600 (下町) 224,600 (追浜) 28,200 (西) 71,500
	平成 26. 3. 28	神奈川県 下水 第96号	S H 18~31	830,480	分流式 及び一部 合流式	6,136.43	6,136.43	18	4	(上町) 68,600 (下町) 224,600 (追浜) 28,200 (西) 71,500
	平成 30. 3. 16	神奈川県 下水 第99号	S R 18~4	909,914	分流式 及び一部 合流式	6,140.52	6,140.52	18	4	(上町) 65,600 (下町) 215,600 (追浜) 26,700 (西) 70,900
	令和 3. 3. 26	神奈川県 下水 第1758号	S R 18~4	915,549	分流式 及び一部 合流式	6,140.52	6,167.57	19	3	(下町) 281,200 (追浜) 26,700 (西) 70,900

下水道事業のあゆみ

1 創設事業(昭和 37 年度以前)

昭和 19 年に築造認可を受けた事業は、分流式污水管のみの計画で着手したが、戦中戦後の資材難またその後の財政難から、系統的な下水道施設の建設は困難を極め、污水管のみ 15,000mを敷設するにとどまった。一方、著しい宅地開発、また市民生活の向上により快適で文化的な環境の欲求から下水道整備の必要性が一層増大してきた。

2 第1期事業(昭和 38 年度～昭和 47 年度)

こうした社会情勢の変化は、市民の生活意識の向上と相まって、下水道に対する認識を一段と高め、昭和 38 年の生活環境施設整備緊急措置法の制定、さらには国における第 1 次下水道整備五箇年計画が策定されるに至り、本市も同年に全市の下水道基本計画を策定し、下水道事業受益者負担金制度の採用によって財源確保を図りながら、本格的に下水道事業の建設に着手した。

3 第2期事業(昭和 48 年度～昭和 54 年度)

この間昭和 44 年6月都市計画法が改正され、下水道が道路、公園と並び都市計画区域内における都市の義務的施設として位置づけされたり、下水道法の目的に公共用水域の水質保全に資することが加えられるなど、下水道が都市における必要不可欠の施設としてますます重要視されるに至った。一方、本市においても都市計画法に基づく市総合開発計画が樹立され、下水道もこの計画にそって事業を進めてきた。

4 第3期事業(昭和 54 年度～平成3年度)

さらに市民生活の充実を図るべく、昭和 55 年 12 月に定めた「横須賀市都市基本構想」のもと、昭和 56 年度を初年度とする第3次5か年計画及び昭和 61 年度を初年度とする第4次5か年計画を策定し、下水道事業においては、市全域を包含する公衆衛生の向上、生活環境の整備、浸水の防除、そして公共用水域の水質保全を図ることを目標として整備を進めてきた。

5 第4期事業(平成3年度～平成 11 年度)

平成3年2月、社会情勢の変化に的確に対応できるよう、目標実現に必要な施策を体系化、計画化した「横須賀市第2次基本計画」が策定され、これを受け平成3年3月全市域にわたった公共下水道事業の都市計画決定を行い、平成3年度を初年度とする第5次5か年計画において、21 世紀に向かって、100%の水洗化を目標に新たに相模湾側も含めてスタートさせた。

6 第5期事業(平成 11 年度～平成 16 年度)

平成 10 年6月に 21 世紀において横須賀市の目指す都市づくりを示す「総合計画」に基づき 2010 年を目標とする横須賀市基本計画が策定された。目指すべき都市像「国際海の手文化都市」の実現に向けて、西地区中心にコスト縮減等を盛り込み公共下水道計画の見直しを行い、平成 11 年 3 月に都市計画決定(変更)を行った。これにより、市街化区域の污水整備完了を目標に事業を進めた。

7 第6期事業(平成 16 年度～平成 22 年度)

平成 16 年度には、上下水道事業の統合により水環境事業の一体化を目指す新たな組織によるスタートを期に、「お客様満足度の最大化」を経営目標とする、「横須賀市上下水道事業マスタープラン

2010(平成 22 年度目標)」を策定した。また、東京湾流域別下水道整備総合計画に定められている目標水質達成に向けた段階的整備のため、下町浄化センターの新系列建設に着手した。

第1期事業の昭和 38 年から本格的な汚水整備を開始し、平成 17 年度末に市街化区域の整備がほぼ完了した。また、東地区における本格的な合流改善事業にも着手した。

8 第7期事業(平成 23 年度～)

本市の水道事業と下水道事業を取り巻く環境の変化に対応し、上下水道局の経営理念である「快適で安心できる暮らしと良好な水循環づくりへの貢献」を実現するために令和3年度を目標年次とする「水道事業・下水道事業マスタープラン(2011～2021)」を策定した。

主要施設所在地一覧（令和3年4月1日 現在）

名 称	郵便番号	所在地	所在課
本庁舎	238-8550	横須賀市小川町11番地	総務課 経営料金課 経理課 用地管理課 計画課 給排水課
小川町車庫	238-8550	横須賀市小川町21番地	総務課
逸見総合管理センター	238-0046	横須賀市西逸見町2丁目10番地	水道管路課 水道施設課 浄水課 下水道管渠課
走水水源地管理センター	239-0811	横須賀市走水1丁目2番1号	水道施設課
有馬浄水場	243-0416	海老名市中河内1767番地	浄水課
下町浄化センター	238-0014	横須賀市三春町2丁目1番地及び 平成町3丁目2番地	下水道施設課 水再生課
上町浄化センター	238-0022	横須賀市公郷町1丁目25番地	水再生課
追浜浄化センター	237-0062	横須賀市浦郷町5丁目2931番地	水再生課
西浄化センター	240-0101	横須賀市長坂2丁目2番2号	水再生課

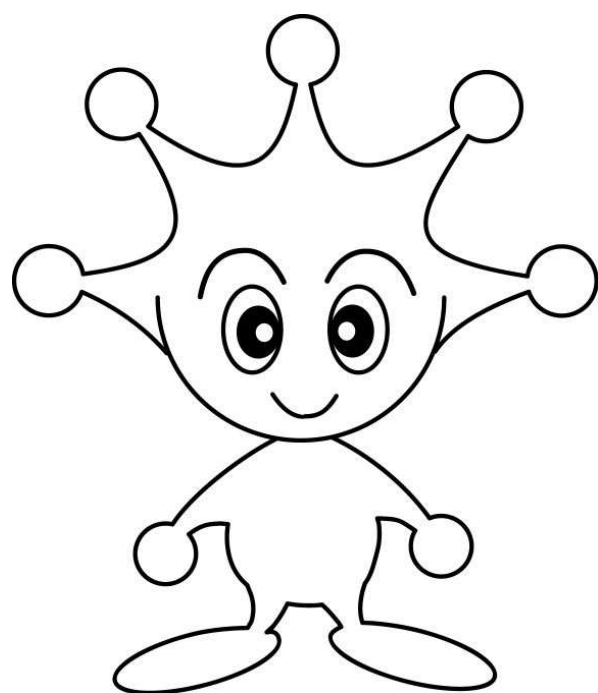
令和2年度 下水道事業統計年報

令和3年10月発行

発 行 横須賀市上下水道局

編 集 経営部経営料金課

〒 238-8550
 神奈川県横須賀市小川町11番地
 TEL 046(822)8628（直通）
 E-mail fd-ws@city.yokosuka.kanagawa.jp



横須賀上下水道イメージキャラクター

ア ク ア ン