

令和3年度

(2021年度)

下水道事業統計年報

[令和3年(2021年)4月1日～令和4年(2022年)3月31日]

横須賀市上下水道局

消費税及び地方消費税について

特に表示のないものは、消費税及び地方消費税抜きの数値である。

令和3年度 横須賀市下水道事業統計年報

目 次

I 事業の推移

1	業務量の概要	1
2	普及率の推移	2
3	処理水量の推移	3
4	有収率の推移	3
5	有収水量（用途別）の推移	4
6	福祉減免の推移	4
7	事業収支の推移	5
8	下水道使用料調定額の推移	6
9	下水道事業受益者負担金賦課徴収実績の推移	6
10	主要経費の推移	7
11	損益計算の推移	8
12	貸借対照表の推移	8

II 経 理

1	決算収支図表	9
2	予算、決算対照表	10
3	損益計算書	11
4	貸借対照表	12
5	資本的収支決算額	13
6	固定資産明細書	14
(1)	有形固定資産	14
(2)	無形固定資産	14
7	利率別企業債残高	15
8	借入先別企業債残高	15
9	汚水処理原価構成	16, 17
(1)	部 門 別	16
(2)	性 質 別	17
10	費用構成比較	18, 19
11	経営分析	20~26
(1)	資産及び資本構成比率	20
(2)	回 転 率	21
(3)	損益に関する各種比率	22, 23
(4)	その他の比率	24, 25
(5)	企業債残高の推移	26

III 下水処理

1 処理実績	27~30
(1) 下町浄化センター	27
(2) 上町浄化センター	28
(3) 追浜浄化センター	29
(4) 西浄化センター	30
2 規制対象事業場の状況	31
3 使用電力量	32, 33
4 使用電気料金	34, 35
5 薬品使用量	36

IV 業 務

1 用途別下水道接続栓数及び有収水量の内訳	37
2 下水道使用料金調定額内訳	38, 39
3 収納方法別収入実績	40, 41
4 収納方法別調定金額の推移	40
5 収納方法別年間調定件数の推移	41
6 収納区分別件数及び金額	42, 43
7 収納方法別年度末件数の推移	42
8 一般用件数及び水量区分別水量	44, 45
9 一般用用途別件数及び水量区分別水量	44, 45
10 福祉減免対象者別実績	44
11 助成制度	46
(1) 融資あっせん額及び利子補給金の交付状況	46
(2) 共同私設下水道設置費等補助金の交付状況	46
(3) 低宅地内汚水ポンプ施設設置費等補助金の交付状況	46
12 管渠の管理	47
(1) 管理施設の内容	47
(2) 管理施設の内容	47
(3) 委託清掃事業	48
(4) 巡視点検業務	48
(5) 補修業務	48
13 管渠布設延長	49
14 ポンプ場の管理	50
15 排水工事施工状況	51

V 職 員

1 職員配置状況	52
2 給料、手当内訳	53
3 給料別内訳	53
4 年齢別内訳	54
5 勘定別職員内訳	54
6 勤続年数別内訳	55

VI 現 況

1 地区別整備概要	56
2 管渠の現況	57
(1) 整備面積	57
(2) 整備延長	57
3 ポンプ場の現況	58, 59
4 浄化センターの現況	60, 61
(1) 下町浄化センター	60
(2) 追浜浄化センター	60
(3) 西浄化センター	61

参 考 資 料

上下水道局組織図	資・1
上下水道局事務分掌一覧表	資・2, 3
下水道使用料変遷表	資・4
下水道事業受益者負担金表	資・5
年表	資・6～8
下水道事業計画の経緯	資・9～11
下水道事業のあゆみ	資・12, 13
主要施設所在地一覧	資・14

I 事業の推移

1 業務量の概要

年 度		29		30		1		2		3	
		(2017)		(2018)		(2019)		(2020)		(2021)	
項 目											
行政区域内											
行政面積 (ha)		10,082		10,082		10,082		10,082		10,082	
世帯数 (世帯)		166,869		167,028		167,068		167,491		165,629	
人口 (人)		397,736		394,060		390,549		386,729		380,492	
整備面積 (ha)	分流 (汚水)	4,813		4,813		4,813		4,849		4,849	
	合流	1,136		1,136		1,136		1,136		1,136	
	計	5,949		5,949		5,949		5,984		5,984	
整備人口 (人)	分流	298,865		295,997		293,307		290,911		289,779	
	合流	89,914		89,226		88,608		87,713		82,754	
	計	388,779		385,223		381,915		378,624		372,533	
処理面積 (ha)		5,857		5,860		5,860		5,887		5,887	
処理開始区域内世帯数 (世帯)		163,273		163,429		163,492		164,094		162,298	
処理人口 (人)		388,779		385,223		381,915		378,624		372,533	
水洗化世帯数 (世帯)		157,018		157,299		157,536		158,027		156,688	
水洗化人口 (人)		373,885		370,773		368,024		364,652		359,671	
水洗化世帯率 (%)		96.2		96.2		96.4		96.3		96.5	
水洗化人口率 (%)		96.2		96.2		96.4		96.3		96.5	
普及率 (%)	整備面積 (ha)	5,949	96.9%	5,949	96.9%	5,949	96.9%	5,984	97.0%	5,984	97.0%
	下水道計画面積 (ha)	6,141		6,141		6,141		6,168		6,168	
	処理面積 (ha)	5,857	95.4%	5,860	95.4%	5,860	95.4%	5,887	95.4%	5,887	95.4%
	下水道計画面積 (ha)	6,141		6,141		6,141		6,168		6,168	
	整備人口 (人)	388,779	97.7%	385,223	97.8%	381,915	97.8%	378,624	97.9%	372,533	97.9%
	行政人口 (人)	397,736		394,060		390,549		386,729		380,492	
	処理人口 (人)	388,779	97.7%	385,223	97.8%	381,915	97.8%	378,624	97.9%	372,533	97.9%
行政人口 (人)	397,736	394,060		390,549		386,729		380,492			
年間総処理水量 (m ³)	汚水	55,861,968		54,447,382		56,761,494		52,990,182		53,661,200	
	雨水	16,199,863		10,886,361		16,074,876		17,148,271		14,984,107	
	計	72,061,831		65,333,743		72,836,370		70,138,453		68,645,307	
1日平均処理水量 (m ³)		197,430		178,997		199,006		192,160		188,069	
1人1日汚水処理水量 (ℓ)		409		402		421		398		409	
年間有収水量 (m ³)		42,393,399		42,218,587		41,675,652		42,326,792		41,567,479	
有収率 (%)		75.9		77.5		73.4		79.9		77.5	
年間使用電力量 (kWh)		34,472,478		33,819,538		33,831,844		33,572,772		32,883,252	
年間使用電気料金 (円)		534,551,313		585,686,932		584,559,450		505,306,643		527,008,032	
管渠延長 (m)	汚水	781,168		782,928		783,422		787,929		788,673	
	合流	269,091		269,111		269,161		271,453		271,467	
	雨水	298,959		299,387		299,628		300,181		300,969	
	計	1,349,218		1,351,426		1,352,211		1,359,563		1,361,109	
下水道使用料調定額 (円)		6,941,276,678		6,951,376,334		6,842,582,882		6,815,544,180		6,706,352,476	
総収益 (円)		15,512,929,100		15,139,044,014		15,033,744,527		14,753,490,671		14,615,565,012	
総費用 (円)		14,433,792,082		14,319,014,847		14,092,962,814		13,774,480,785		13,966,891,158	
当年度純利益△損失 (円)		1,079,137,018		820,029,167		940,781,713		979,009,886		648,673,854	

(注) 1 人口は推計人口を用いている。下水道計画面積は事業認可計画面積による値である。

(経営料金課)

2 有収水量には福祉減免等及びし尿投入分を含む。

3 令和元年度は閏年(366日)である。

2 普及率の推移

年度	人口による普及率					面積による普及率				
	A行政人口 (千人)	B整備人口 (千人)	B/A (%)	C処理人口 (千人)	C/A (%)	D計画面積 (ha)	E整備面積 (ha)	E/D (%)	F処理面積 (ha)	F/D (%)
昭和55	420.9	165.7	39.4	159.9	38.0	4,346	1,710	39.3	1,627	37.4
60	428.3	215.8	50.4	208.4	48.7	4,447	2,441	54.9	2,284	51.4
平成 2	432.1	311.1	72.0	294.6	68.2	4,469	3,776	84.5	3,556	79.6
7	429.7	355.1	82.7	339.4	79.0	5,859	4,598	78.5	4,254	72.6
12	427.7	401.6	93.9	401.6	93.9	5,922	5,514	93.1	5,431	91.7
13	427.9	403.9	94.4	403.9	94.4	5,975	5,589	93.5	5,508	92.2
14	429.1	411.8	96.0	411.8	96.0	5,975	5,731	95.9	5,650	94.6
15	428.4	414.5	96.7	414.4	96.7	5,975	5,791	96.9	5,709	95.5
16	427.2	415.1	97.2	415.0	97.1	6,132	5,860	95.6	5,770	94.1
17	423.3	411.8	97.3	411.8	97.3	6,132	5,890	96.1	5,791	94.4
18	421.2	409.7	97.3	409.7	97.3	6,132	5,905	96.3	5,801	94.6
19	419.8	408.7	97.4	408.7	97.4	6,132	5,909	96.4	5,806	94.7
20	418.9	407.8	97.4	407.8	97.4	6,132	5,913	96.4	5,808	94.7
21	418.0	407.2	97.4	407.2	97.4	6,132	5,916	96.5	5,819	94.9
22	416.3	405.8	97.5	405.8	97.5	6,136	5,919	96.5	5,822	94.9
23	413.4	403.0	97.5	403.0	97.5	6,136	5,925	96.6	5,833	95.1
24	410.3	400.1	97.5	400.1	97.5	6,136	5,929	96.6	5,837	95.1
25	407.0	397.1	97.6	397.1	97.6	6,136	5,937	96.7	5,844	95.2
26	404.4	395.0	97.7	395.0	97.7	6,136	5,941	96.8	5,849	95.3
27	403.7	394.4	97.7	394.4	97.7	6,136	5,943	96.8	5,851	95.3
28	401.3	392.2	97.7	392.2	97.7	6,136	5,944	96.9	5,852	95.4
29	397.7	388.8	97.7	388.8	97.7	6,141	5,949	96.9	5,857	95.4
30	394.1	385.2	97.7	385.2	97.7	6,141	5,949	96.9	5,860	95.4
令和 1	390.5	381.9	97.8	381.9	97.8	6,141	5,949	96.9	5,860	95.4
2	386.7	378.6	97.9	378.6	97.9	6,168	5,984	97.0	5,887	95.4
3	380.5	372.5	97.9	372.5	97.9	6,168	5,984	97.0	5,887	95.4

(計画課)

3 処理水量の推移

(1) 下町浄化センター

(単位：m³)

年度 項目	29	30	1	2	3
総処理水量	42,948,783	39,403,491	43,239,647	40,626,646	49,298,167
汚水処理水量	33,282,525	32,811,310	33,609,780	30,503,780	37,146,415
雨水処理水量	9,666,258	6,592,181	9,629,867	10,122,866	12,151,752

(2) 上町浄化センター

(単位：m³)

年度 項目	29	30	1	2	3
総処理水量	15,232,285	12,769,115	15,545,965	15,733,940	5,720,705
汚水処理水量	8,698,680	8,474,935	9,100,956	8,708,535	2,888,350
雨水処理水量	6,533,605	4,294,180	6,445,009	7,025,405	2,832,355

(3) 追浜浄化センター

(単位：m³)

年度 項目	29	30	1	2	3
汚水処理水量	5,581,023	5,233,689	5,887,389	5,519,042	5,302,482

(4) 西浄化センター

(単位：m³)

年度 項目	29	30	1	2	3
汚水処理水量	8,299,740	7,927,448	8,163,369	8,258,825	8,323,953

(5) 合計

(単位：m³)

年度 項目	29	30	1	2	3
総処理水量	72,061,831	65,333,743	72,836,370	70,138,453	68,645,307
汚水処理水量	55,861,968	54,447,382	56,761,494	52,990,182	53,661,200
雨水処理水量	16,199,863	10,886,361	16,074,876	17,148,271	14,984,107

(水再生課)

備考 下町浄化センター及び上町浄化センターの総処理水量、汚水処理水量及び雨水処理水量の算定は、次のとおりである。

- (1) 総処理水量は、雨水ポンプで排除した水量も含めた水量とする。
- (2)-1 下町浄化センターの汚水処理水量は、1日平均晴天時汚水量に365日を乗じた水量とする。
- (2)-2 上町浄化センターは令和3年8月からポンプ場化したため、汚水処理水量は、4月～7月までの1日平均晴天時汚水量に122日を乗じた水量とする。

4 有収率の推移

(単位：m³・%)

年度 区分	29	30	1	2	3
汚水処理水量	55,861,968	54,447,382	56,761,494	52,990,182	53,661,200
有収水量	42,393,399	42,218,587	41,675,652	42,326,792	41,567,479
有収率	75.9	77.5	73.4	79.9	77.5

(注) 有収水量には福祉減免等及びし尿投入分を含む。

(経営料金課)

5 有収水量（用途別）の推移

(単位 m³・%)

項目	29		30		1		2		3		
	水量	構成比	水量	構成比	水量	構成比	水量	構成比	水量	構成比	
一般用	家事営業用	38,653,553	91.2	38,492,099	91.2	37,985,695	91.1	38,844,135	91.1	38,142,769	91.8
	公共用	2,727,077	6.4	2,760,949	6.5	2,754,248	6.6	2,596,651	6.6	2,614,004	6.3
	工業用	588,249	1.4	558,666	1.3	526,817	1.3	506,727	1.3	439,506	1.0
	米軍用	3,811	0.0	1,028	0.0	1,185	0.0	2,026	0.0	2,161	0.0
	工事用	30,507	0.1	28,972	0.1	19,280	0.1	3,705	0.1	1,215	0.0
	小計	42,003,197	99.1	41,841,714	99.1	41,287,225	99.1	41,953,244	99.1	41,199,655	99.1
浴場用	85,476	0.2	77,352	0.2	77,577	0.2	76,050	0.2	71,519	0.2	
し尿投入分	304,726	0.7	299,521	0.7	310,850	0.7	297,498	0.7	296,305	0.7	
合計	42,393,399	100.0	42,218,587	100.0	41,675,652	100.0	42,326,792	100.0	41,567,479	100.0	

(注) 福祉減免及び災害減免を含む。

(経営料金課)

6 福祉減免の推移

(単位 件・m³・円・%)

年度	区分	件数	水量	金額	前年度比
29		75,657.5	704,885	79,289,060	—
30		74,240.0	688,314	77,803,520	98.1
1		73,182.0	673,915	77,175,216	99.2
2		70,123.5	649,947	74,891,898	97.0
3		67,699.0	627,417	72,302,532	96.5

(注) 1 件数は、調定月数による。

2 災害減免を除く。

(経営料金課)

7 事業収支の推移

(単位 千円)

項 目		年 度				
		29	30	1	2	3
下水道事業収益	営業収益	9,891,137	9,744,410	9,731,631	9,673,129	9,560,737
	営業外収益	6,133,061	5,900,254	5,845,321	5,629,961	5,560,402
	特別利益	56,189	62,193	64,346	146,593	178,488
	計	16,080,387	15,706,857	15,641,298	15,449,683	15,299,627
下水道事業費用	営業費用	13,183,083	13,293,456	13,333,946	13,057,952	13,386,881
	営業外費用	1,630,135	1,354,779	1,184,725	968,017	936,910
	特別損失	53,782	59,582	28,882	185,953	224,502
	計	14,867,000	14,707,817	14,547,553	14,211,922	14,548,293
資本的収入	企業債	5,194,400	5,972,900	4,714,100	6,296,000	3,819,100
	負担金及び分担金	695,967	761,585	785,695	837,100	890,231
	補助金	1,753,755	2,937,671	2,825,553	3,224,882	1,835,587
	固定資産売却代	1,007	1,516	1,049	4	9
	計	7,645,129	9,673,672	8,326,397	10,357,986	6,544,927
資本的支出	建設改良費	3,830,344	5,610,144	5,039,539	6,607,397	3,246,101
	企業債 業還 債金	8,227,468	8,166,244	7,758,486	7,802,429	7,723,592
	計	12,057,812	13,776,388	12,798,025	14,409,826	10,969,693

(注) 消費税及び地方消費税込み

(経理課)

8 下水道使用料調定額の推移

(単位 千円・%)

年度 項目		29		30		1		2		3	
		金額	構成比	金額	構成比	金額	構成比	金額	構成比	金額	構成比
一 般 用	家事営業用	5,708,121	82.3	5,710,441	82.2	5,613,692	82.0	5,634,038	82.7	5,557,780	82.9
	公共用	980,973	14.1	1,003,564	14.4	1,009,836	14.8	977,220	14.3	973,235	14.5
	工業用	237,648	3.4	225,560	3.2	211,318	3.1	202,053	3.0	173,646	2.6
	米軍用	1,238	0.0	204	0.0	249	0.0	530	0.0	577	0.0
	工事用	12,255	0.2	10,698	0.2	6,592	0.1	829	0.0	285	0.0
	計	6,940,235	100.0	6,950,467	100.0	6,841,687	100.0	6,814,670	100.0	6,705,523	100.0
	浴場用	1,042	0.0	909	0.0	896	0.0	874	0.0	829	0.0
	計	6,941,277	100.0	6,951,376	100.0	6,842,583	100.0	6,815,544	100.0	6,706,352	100.0

(注) 1 金額は消費税及び地方消費税抜き。

(経営料金課)

2 福祉減免等及びし尿投入分を除く。

9 下水道事業受益者負担金賦課徴収実績の推移

年度 区分		29	30	1	2	3
賦課面積 (m ²)		7,921.50	5,870.90	-	1,744.71	543.37
賦課件数 (件)		35	6	-	3	3
賦課決定額 (円)		3,278,142	2,769,192	-	491,063	69,033
調定額 (円)		10,237,888	26,813,379	12,998,269	4,780,781	1,967,220
収入済額 (円)		9,170,007	26,227,440	12,614,368	4,730,381	1,946,320
徴収率 (%)		89.6	97.8	97.0	98.9	98.9
一括納付率 (%)		85.7	100.0	-	66.6	66.6

(給排水課)

10 主要経費の推移

(単位 千円・%)

項目		29		30		1		2		3	
		金額	構成比	金額	構成比	金額	構成比	金額	構成比	金額	構成比
人 件 費	給料、手当 報酬、法定福利費	688,980	4.8	704,981	4.9	733,131	5.2	742,297	5.4	745,420	5.3
	退職給付費	85,593	0.6	94,717	0.7	170,999	1.2	28,146	0.2	105,717	0.8
	計	774,573	5.4	799,698	5.6	904,130	6.4	770,443	5.6	851,137	6.1
動力費		534,551	3.7	585,687	4.1	584,559	4.1	505,307	3.7	527,040	3.8
薬品費		84,417	0.6	89,163	0.6	102,527	0.7	114,641	0.8	122,597	0.9
修繕費		734,068	5.1	821,377	5.7	729,424	5.2	725,956	5.3	922,615	6.6
材料費		26,933	0.2	19,587	0.1	19,154	0.1	18,727	0.1	23,991	0.2
路面復旧費		210	0.0	294	0.0	192	0.0	298	0.0	278	0.0
委託料		1,749,203	12.1	1,760,382	12.3	1,854,798	13.2	1,906,931	13.8	1,940,639	13.9
減価償却費等		8,711,716	60.3	8,620,453	60.2	8,502,111	60.4	8,320,442	60.4	8,324,667	59.6
支払利息		1,412,707	9.8	1,198,146	8.4	994,246	7.0	812,474	5.9	664,063	4.7
物件費 その他		405,414	2.8	424,228	3.0	401,822	2.9	599,262	4.4	589,864	4.2
計		14,433,792	100.0	14,319,015	100.0	14,092,963	100.0	13,774,481	100.0	13,966,891	100.0

(注) 1 減価償却費等には、減価償却費、資産減耗費を含む。

(経理課)

2 人件費及び物件費その他には、特別損失を含む。

11 損益計算の推移

(単位 千円)

項目		年度	29	30	1	2	3
収 益	営業収益	下水道使用料	6,941,277	6,951,376	6,842,583	6,815,544	6,706,352
		受託事業収益	0	2523	-	0	0
		他会計負担金	1,928,799	1,977,702	1,890,409	1,947,669	1,967,392
		他会計補助金	229,009	25,429	166,965	-	0
		その他営業収益	225,620	220,172	224,921	214,864	203,718
	営業外収益・特別利益	6,188,224	5,961,842	5,908,867	5,775,414	5,738,103	
計			15,512,929	15,139,044	15,033,745	14,753,491	14,615,565
費 用	営業費用	管渠費	539,426	596,026	504,686	564,428	705,533
		ポンプ場費	592,622	584,158	611,259	580,874	767,785
		処理場費	2,343,799	2,398,445	2,464,439	2,446,809	2,357,023
		受託事業費	0	2380	-	0	0
		普及指導費	67,181	67,712	75,001	88,256	84,025
		業務費	278,716	288,947	324,473	315,604	312,812
		総係費	379,769	452,678	525,984	385,575	455,725
		減価償却費	8,486,851	8,373,381	8,377,251	8,238,622	8,204,794
	資産減耗費	224,865	247,072	124,860	81,820	119,873	
	営業外費用・特別損失	1,520,563	1,308,216	1,085,010	1,072,493	959,321	
計			14,433,792	14,319,015	14,092,963	13,774,481	13,966,891

(経理課)

12 貸借対照表の推移

(単位 千円)

項目		年度	29	30	1	2	3	
借 方	固定資産	有形固定資産	240,345,759	237,118,096	233,497,574	231,133,283	225,652,916	
		無形固定資産	52,743	34,608	49,224	18,893	18,002	
	流動資産	現金預金	2,405,346	3,967,220	3,177,415	3,424,153	1,583,331	
		未収金	829,076	854,109	836,054	832,098	774,838	
		前払金	835,780	511,020	817,520	733,180	1,295,620	
資産	合計	244,468,704	242,485,053	238,377,787	236,141,607	229,324,707		
貸 方	固定負債	企業債	76,256,779	74,609,243	71,390,939	69,934,931	66,174,094	
		引当金	621,815	593,890	655,266	634,670	672,347	
	流動負債	企業債	8,098,574	7,552,766	7,726,684	7,676,263	7,532,607	
		未払金及び未払費用	1,456,110	2,646,496	2,305,573	2,175,542	1,339,029	
		前受金	77	302	123	46	83	
		引当金	50,996	54,448	58,014	61,467	55,221	
	繰延収益	その他流動負債	30,002	9,485	8,242	8,213	11,082	
		繰延収益	長期前受金	119,337,183	117,113,181	113,880,169	112,961,922	111,271,958
			建設仮勘定	522,906	984,373	2,478,795	1,834,168	765,212
	長期前受金		-	-	-	-	-	
負債	合計	206,374,442	203,564,184	198,503,805	195,287,222	187,821,633		
資本金	資本金	14,000,098	15,650,912	16,730,049	17,550,078	18,490,860		
剰余金	資本剰余金	21,364,213	21,370,791	21,383,122	21,384,515	21,384,530		
	利益剰余金 △欠損金	2,729,951	1,899,166	1,760,811	1,919,792	1,627,684		
資本	合計	38,094,262	38,920,869	39,873,982	40,854,385	41,503,074		
負債・資本合計			244,468,704	242,485,053	238,377,787	236,141,607	229,324,707	

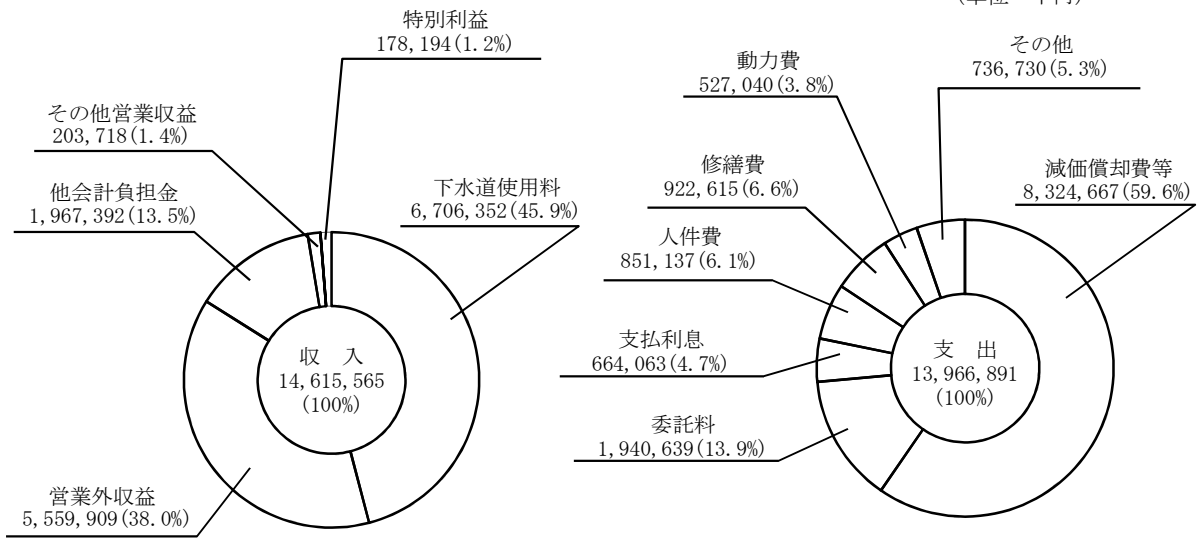
(経理課)

II 経 理

1 決算収支図表

収 益 的 収 支

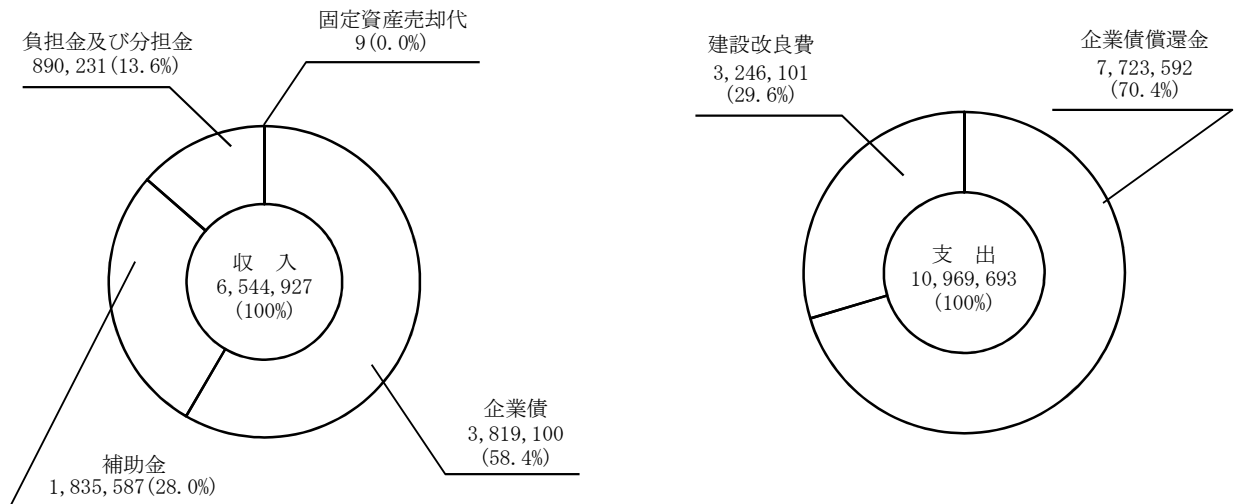
(単位 千円)



資 本 的 収 支

(消費税及び地方消費税込み)

(単位 千円)



(経理課)

2 予算、決算対照表

(単位 円・%)

科 目	予 算 額	決 算 額	決算額の予算額に対する 比 率
下 水 道 事 業 収 益	15,524,128,000	15,299,627,327	98.6
営 業 収 益	9,525,163,000	9,560,737,305	100.4
営 業 外 収 益	5,669,520,000	5,560,401,659	98.1
特 別 利 益	329,445,000	178,488,363	54.2
下 水 道 事 業 費 用	15,101,659,000	14,548,293,495	96.3
営 業 費 用	13,702,065,103	13,386,881,031	97.7
営 業 外 費 用	936,910,708	936,910,708	100.0
特 別 損 失	457,682,000	224,501,756	49.1
予 備 費	5,001,189	0	0.0
資 本 的 収 入	11,846,434,000	6,544,927,089	55.2
企 業 債	6,662,800,000	3,819,100,000	57.3
負 担 金 及 び 分 担 金	865,517,000	890,231,259	102.9
補 助 金	4,318,117,000	1,835,586,730	42.5
固 定 資 産 売 却 代	0	9,100	-
資 本 的 支 出	16,277,713,000	10,969,693,461	67.4
建 設 改 良 費	8,553,816,000	3,246,100,884	37.9
企 業 債 償 還 金	7,723,897,000	7,723,592,577	100.0

(注) 消費税及び地方消費税込み

(経理課)

3 損益計算書

(単位 円)

借 方		貸 方	
1 営業費用	13,007,570,411	1 営業収益	8,877,462,438
(1) 管 渠 費	705,533,123	(1) 下 水 道 使 用 料	6,706,352,476
(2) ポ ン プ 場 費	767,784,585	(2) 他 会 計 負 担 金	1,967,391,847
(3) 処 理 場 費	2,357,023,145	(3) そ の 他 営 業 収 益	203,718,115
(4) 普 及 指 導 費	84,024,891	2 営 業 外 収 益	5,559,908,570
(5) 業 務 費	312,812,372	(1) 受 取 利 息 及 び 配 当 金	11,787
(6) 総 係 費	455,725,240	(2) 他 会 計 負 担 金	204,690,070
(7) 減 価 償 却 費	8,204,794,498	(3) 他 会 計 補 助 金	29,861,388
(8) 資 産 減 耗 費	119,872,557	(4) 長 期 前 受 金 戻 入	5,270,433,634
2 営業外費用	736,671,535	(5) 雑 収 益	54,911,691
(1) 支 払 利 息 及 び 企 業 債 取 扱 諸 費	664,063,261	3 特 別 利 益	178,194,004
(2) 雑 支 出	72,608,274	(1) 固 定 資 産 売 却 益	1,415,300
3 特別損失	222,649,212	(2) 放 射 能 事 故 賠 償 金	20,055,776
(1) 固 定 資 産 譲 渡 損	4,502,950	(3) 他 会 計 負 担 金	30,882,409
(2) 放 射 能 事 故 に よ る 損 失	18,209,174	(4) 長 期 前 受 金 戻 入	119,791,016
(3) 減 損 損 失	199,574,061	(5) 引 当 金 戻 入	2,147,178
(4) 過 年 度 損 益 修 正 損	363,027	(6) 過 年 度 損 益 修 正 益	3,902,325
小 計	13,966,891,158		
当 年 度 純 利 益	648,673,854		
合 計	14,615,565,012	合 計	14,615,565,012

(経理課)

4 貸借対照表

(単位 円)

借	方	貸	方
固 定 資 産	225,670,917,697	固 定 負 債	66,846,441,370
(1) 有 形 固 定 資 産	225,652,915,898	(1) 企 業 債	66,174,094,336
ア 土 地	31,020,672,214	(2) 引 当 金	672,347,034
イ 建 物	22,615,809,126	流 動 負 債	8,938,021,208
ウ 構 築 物	287,124,291,000	(1) 企 業 債	7,532,606,713
エ 機 械 及 び 装 置	75,033,029,451	(2) 未 払 金	1,253,449,190
オ 車 両 運 搬 具	27,419,350	(3) 未 払 費 用	85,579,691
カ 工 具 、 器 具 及 び 備 品	378,141,146	(4) 前 受 金	82,775
減 価 償 却 累 計 額	△ 191,864,037,287	(5) 引 当 金	55,220,565
減 損 損 失 累 計 額	△ 359,438,792	(6) 預 り 金	11,082,274
キ 建 設 仮 勘 定	1,677,029,690	繰 延 収 益	112,037,170,583
(2) 無 形 固 定 資 産	18,001,799	(1) 長 期 前 受 金	244,598,332,237
流 動 資 産	3,653,789,369	収 益 化 累 計 額	△ 133,326,374,197
(1) 現 金 預 金	1,583,331,467	(2) 建 設 仮 勘 定 長 期 前 受 金	765,212,543
(2) 未 収 金	797,929,462	資 本 金	18,490,859,850
貸 倒 引 当 金	△ 23,091,560	(1) 資 本 金	18,490,859,850
(3) 前 払 金	1,295,620,000	剰 余 金	23,012,214,055
		(1) 資 本 剰 余 金	21,384,530,315
		(2) 利 益 剰 余 金	1,627,683,740
資 産 合 計	229,324,707,066	負 債 ・ 資 本 合 計	229,324,707,066

(経理課)

5 資本的収支決算額

(単位 円)

収 入		支 出	
1 企 業 債	3,819,100,000	1 建 設 改 良 費	3,246,100,884
(1) 建 設 企 業 債	1,519,600,000	(1) 建 設 総 務 費	217,988,064
(2) 借 換 企 業 債	1,299,500,000	事 務 費	171,018,594
(3) 資 本 費 平 準 化 債	1,000,000,000	固 定 資 産 取 得 費	46,969,470
2 負 担 金 及 び 分 担 金	890,231,259	(2) 管 渠 建 設 事 業 費	376,557,250
(1) 他 会 計 負 担 金	887,857,556	事 務 費	76,722,642
(2) 受 益 者 負 担 金	1,967,220	管 渠 建 設 費	298,887,908
(3) 区 域 外 流 入 分 担 金	406,483	用 地 費	946,700
3 補 助 金	1,835,586,730	(3) ポ ン プ 場 建 設 事 業 費	1,070,340,576
(1) 国 庫 補 助 金	1,254,770,000	事 務 費	28,403,746
(2) 他 会 計 補 助 金	580,816,730	ポ ン プ 場 建 設 費	1,041,936,830
4 固 定 資 産 売 却 代	9,100	(4) 終 末 処 理 場 建 設 事 業 費	1,581,214,994
(1) 固 定 資 産 売 却 代	9,100	事 務 費	105,960,954
計	6,544,927,089	終 末 処 理 場 建 設 費	1,475,254,040
1 前 年 度 財 源 充 当 額	0	2 企 業 債 償 還 金	7,723,592,577
純 計	6,544,927,089	(1) 企 業 債 償 還 金	7,723,592,577
1 補 て ん 額	4,424,766,372		
(1) 過 年 度 分 損 益 勘 定 留 保 資 金	1,754,408,254		
(2) 当 年 度 分 損 益 勘 定 留 保 資 金	1,588,688,254		
(3) 減 債 積 立 金	979,009,886		
(4) 当 年 度 分 消 費 税 及 び 地 方 消 費 税 資 本 的 収 支 調 整 額	102,659,978		
合 計	10,969,693,461	合 計	10,969,693,461

(注) 消費税及び地方消費税込み

(経理課)

6 固定資産明細書

(1) 有形固定資産

(単位 円)

資産の種類	年度当初	当 年 度	当 年 度	当年度末	減 価 償 却 累 計 額			減 損 損 失 累 計 額			年 度 末 償却未済高
	現 在 高	増 加 額	減 少 額	現 在 高	当 年 度 増 加 額	当 年 度 減 少 額	累 計	当 年 度 増 加 額	当 年 度 減 少 額	累 計	
	地	31,024,222,564	961,700	4,512,050	31,020,672,214	-	-	-	0	0	
建	22,472,040,631	369,679,953	225,911,458	22,615,809,126	434,268,747	212,349,497	11,718,661,007	0	0	27,140,771	10,870,007,348
構 築 物	286,547,543,688	581,307,187	4,559,875	287,124,291,000	5,653,824,890	1,784,227	131,841,584,898	10,304,826	0	37,730,933	155,244,975,169
機 械 及 び 装 置	72,053,791,431	4,120,500,900	1,141,262,880	75,033,029,451	2,078,579,152	1,038,778,327	48,033,373,691	189,269,235	0	294,567,088	26,705,088,672
車 両 運 搬 具	26,959,100	2,810,250	2,350,000	27,419,350	3,154,960	2,232,500	19,038,615	0	0	0	8,380,735
工 具、器 具 及 び 備 品	353,344,449	35,388,548	10,591,851	378,141,146	29,898,795	9,982,874	251,379,076	0	0	0	126,762,070
建 設 仮 勘 定	3,744,684,545	2,946,854,735	5,014,509,590	1,677,029,690	-	-	-	-	-	-	1,677,029,690
計	416,222,586,408	8,057,503,273	6,403,697,704	417,876,391,977	8,199,726,544	1,265,127,425	191,864,037,287	199,574,061	0	359,438,792	225,652,915,898

(経理課)

(2) 無形固定資産

(単位 円)

資産の種類	年度当初現在高	当 年 度 増 加 額	当 年 度 減 少 額	当年度減価償却高	年 度 末 現 在 高
電 話 加 入 権	7,236,800	0	0	-	7,236,800
ソ フ ト ウ ェ ア	11,656,151	4,500,720	323,918	5,067,954	10,764,999
計	18,892,951	4,500,720	323,918	5,067,954	18,001,799

(経理課)

7 利率別企業債残高

(単位 円・%)

借入先 利率	財政融資資金	旧簡易保険局	地方公共団体 金融機構	共済組合連合会	銀行等	神奈川県	計	構成比
0.5%未満	12,370,807,248	0	15,701,237,827	0	18,439,766,000	0	46,511,811,075	63.1
0.5%以上1.0%未満	328,913,831	0	3,822,231,856	0	2,081,530,000	0	6,232,675,687	8.5
1.0%以上1.5%未満	2,368,254,973	0	62,634,439	0	0	95,378,305	2,526,267,717	3.4
1.5%以上2.0%未満	986,684,691	0	1,309,710,785	131,857,000	0	117,869,124	2,546,121,600	3.5
2.0%以上2.5%未満	8,577,623,647	0	1,730,853,315	27,310,000	546,723,525	642,728,808	11,525,239,295	15.6
2.5%以上3.0%未満	1,257,289,588	0	438,185,728	0	0	51,730,349	1,747,205,665	2.4
3.0%以上3.5%未満	0	193,806,119	383,544,994	0	0	10,593,494	587,944,607	0.8
3.5%以上4.0%未満	1,751,452,501	0	194,273,843	0	0	0	1,945,726,344	2.6
4.0%以上4.5%未満	20,018,732	0	-	0	0	0	20,018,732	-
4.5%以上5.0%未満	50,820,914	0	12,869,413	0	0	0	63,690,327	0.1
5.0%以上5.5%未満	0	0	0	0	0	0	0	0.0
5.5%以上6.0%未満	-	0	0	0	0	0	-	-
計	(37.6) 27,711,866,125	(0.3) 193,806,119	(32.1) 23,655,542,200	(0.2) 159,167,000	(28.6) 21,068,019,525	(1.2) 918,300,080	(100.0) 73,706,701,049	100.0

(注) () 内数値は、構成比 (%) を示す。

(経理課)

8 借入先別企業債残高

(単位 円)

区分	前年度末残高	本年度借入高	本年度償還高	本年度末残高
財政融資資金	26,974,883,031	3,577,800,000	2,840,816,906	27,711,866,125
旧簡易保険局	238,309,628	0	44,503,509	193,806,119
地方公共団体 金融機構	25,417,393,930	0	1,761,851,730	23,655,542,200
共済組合連合会	209,163,000	0	49,996,000	159,167,000
銀行等	21,667,790,643	2,299,500,000	2,899,271,118	21,068,019,525
神奈川県	1,045,453,394	0	127,153,314	918,300,080
計	75,552,993,626	5,877,300,000	7,723,592,577	73,706,701,049

(経理課)

9 汚水処理原価構成

(1) 部門別

(単位 円/m³)

科 目	年 度				
	29	30	1	2	3
営 業 費 用	130.81	133.27	134.65	125.90	133.31
管 渠 費	5.68	5.54	4.61	4.97	7.77
ポ ン プ 場 費	9.86	10.92	10.95	10.43	13.26
処 理 場 費	48.86	52.36	53.31	51.32	51.50
普 及 指 導 費	0.79	0.80	0.90	1.04	1.00
業 務 費	6.57	6.84	7.79	7.46	7.52
総 係 費	6.42	7.14	9.02	5.76	7.77
減 価 償 却 費	50.36	47.86	46.77	44.55	43.52
資 産 減 耗 費	2.27	1.81	1.30	0.37	0.97
営 業 外 費 用	24.39	20.56	17.53	14.95	12.80
支 払 利 息 及 び 企 業 債 取 扱 諸 費	23.02	19.26	15.99	13.15	11.05
そ の 他 の 営 業 外 費 用	1.37	1.30	1.54	1.80	1.75
合 計	155.20	153.83	152.18	140.85	146.11

(注) 1 汚水処理原価については、長期前受金戻入を控除した算出方法としている。

(経理課)

2 平成29年度から、企業債元金償還金に対する一般会計繰入金の長期前受金戻入を汚水処理費用から控除している。

3 平成30年度から、繰入対象経費である分流式分及び高度処理分を汚水処理費用から控除している。

(2) 性質別

(単位 円/m³・円)

年 度		29	30	1	2	3	
						1 m ³ 当たり 金 額	金 額
節	費						
		人	給 料 手 当	8.56	8.66	9.04	8.95
件	報 酬	0.28	0.31	0.12	0.00	0.01	181,764
費	法 定 福 利 費	1.83	1.86	1.88	1.84	1.98	82,379,098
	退 職 給 付 費	1.49	1.34	3.37	0.31	2.06	85,713,556
	計	12.16	12.17	14.41	11.10	13.75	571,530,814
	動 力 費	12.00	13.26	13.34	11.48	12.06	501,280,211
	薬 品 費	1.68	1.83	2.10	2.38	2.53	105,280,834
	修 繕 費	11.63	14.08	12.68	12.81	15.64	650,106,644
	材 料 費	0.57	0.42	0.43	0.41	0.54	22,450,883
	路 面 復 旧 費	0.00	0.00	0.00	0.00	0.00	124,211
	委 託 料	34.08	35.39	37.12	36.48	38.09	1,583,091,774
	減 価 償 却 費	50.36	47.86	46.77	44.55	43.52	1,809,115,316
	資 産 減 耗 費	2.27	1.81	1.30	0.37	0.97	40,393,625
	支 払 利 息 及 び 企 業 債 取 扱 諸 費	23.02	19.26	15.99	13.15	11.05	459,373,191
	負 担 金	3.11	3.21	3.61	3.78	3.13	130,277,755
そ	旅 費	0.01	0.01	0.01	0.00	0.00	61,001
	被 服 費	0.03	0.03	0.03	0.03	0.02	635,451
の	備 消 品 費	0.25	0.23	0.25	0.27	0.31	12,910,721
	燃 料 費	1.06	1.18	1.22	0.75	1.35	56,270,522
他	光 熱 水 費	0.28	0.33	0.37	0.34	0.29	12,016,844
	印 刷 製 本 費	0.03	0.03	0.02	0.02	0.02	612,794
費	通 信 運 搬 費	0.22	0.25	0.03	0.03	0.25	10,195,972
	そ の 他	2.44	2.48	2.50	2.90	2.59	107,750,587
用	計	4.32	4.54	4.43	4.34	4.83	200,453,892
合	計	155.20	153.83	152.18	140.85	146.11	6,073,479,150

(注) 1 汚水処理原価については、長期前受金戻入を控除した算出方法としている。

(経理課)

2 平成29年度から、企業債元金償還金に対する一般会計繰入金の長期前受金戻入を汚水処理費用から控除している。

3 平成30年度から、繰入対象経費である分流式分及び高度処理分を汚水処理費用から控除している。

10 費用構成比較

節 目		下水道事業費用		費用							
				管 渠 費				ポンプ場費		処 理 場 費	
		金 額	構成比	金 額	構成比	金 額	構成比	金 額	構成比	金 額	構成比
人 件 費	給料手当	619,606,375	4.4	116,613,700	16.5	35,093,708	4.6	174,263,867	7.4	—	—
	報酬	205,660	0.0	—	—	—	—	104,000	—	—	—
	法定福利費	125,607,816	0.9	23,280,983	3.3	7,226,320	0.9	35,356,908	1.5	—	—
	退職給付費	105,717,560	0.8	—	—	—	—	—	—	—	—
	計	851,137,411	6.1	139,894,683	19.8	42,320,028	5.5	209,724,775	8.9	—	—
動力費	527,040,131	3.8	—	—	105,550,739	13.7	421,489,392	17.9	—	—	
薬品費	122,596,982	0.9	—	—	34,560	—	122,562,422	5.2	—	—	
修繕費	922,614,603	6.6	397,587,072	56.4	118,656,750	15.5	405,936,780	17.2	—	—	
材料費	23,990,665	0.2	2,222,396	0.3	637,280	0.1	21,130,989	0.9	—	—	
路面復旧費	278,500	0.0	278,500	0.0	—	—	—	—	—	—	
委託料	1,940,638,911	13.9	150,286,808	21.3	487,943,229	63.6	1,101,104,056	46.7	—	—	
減価償却費	8,204,794,498	58.7	—	—	—	—	—	—	—	—	
資産減耗費	119,872,557	0.9	—	—	—	—	—	—	—	—	
支払利息及び 企業債取扱諸 負担金	664,063,261	4.7	—	—	—	—	—	—	—	—	
	143,296,270	1.0	206,187	0.0	—	—	—	—	—	—	
そ の 他 費 用	旅費	74,825	0.0	3,328	0.0	—	—	22,603	0.0	—	—
	被服費	782,575	0.0	0	—	—	—	—	—	—	—
	備用品費	16,622,646	0.1	781,595	0.1	396,828	0.1	7,700,647	0.3	—	—
	燃料費	57,405,979	0.4	435,587	0.1	2,432,984	0.3	54,509,005	2.3	—	—
	光熱水費	14,282,639	0.1	122,529	0.0	5,723,034	0.7	8,437,076	0.4	—	—
	印刷製本費	754,672	0.0	—	—	—	—	—	—	—	—
	通信運搬費	12,087,500	0.1	—	—	3,969,153	0.5	3,600,290	0.2	—	—
	その他	344,556,533	2.5	13,714,438	2.0	120,000	0.0	805,110	0.0	—	—
計	446,567,369	3.2	15,057,477	2.2	12,641,999	1.6	75,074,731	3.2	—	—	
合計	13,966,891,158	100.0	705,533,123	100.0	767,784,585	100.0	2,357,023,145	100.0	—	—	

(単位 円・%)

内 訳									
費 用								計	営業外費用 特別損失
普及指導費		業 務 費		総 係 費		そ の 他			
金 額	構成比	金 額	構成比	金 額	構成比	金 額	構成比		
67,185,199	79.9	28,945,682	9.2	197,504,219	43.4	—	—	619,606,375	—
—	—	—	—	101,660	0.0	—	—	205,660	—
13,665,495	16.3	5,840,514	1.9	40,237,596	8.8	—	—	125,607,816	—
—	—	—	—	105,717,560	23.2	—	—	105,717,560	—
80,850,694	96.2	34,786,196	11.1	343,561,035	75.4	—	—	851,137,411	0
—	—	—	—	—	—	—	—	527,040,131	—
—	—	—	—	—	—	—	—	122,596,982	—
19,360	0.0	—	—	414,641	0.1	—	—	922,614,603	—
—	—	—	—	—	—	—	—	23,990,665	—
—	—	—	—	—	—	—	—	278,500	—
648,600	0.8	188,888,987	60.4	11,767,231	2.6	—	—	1,940,638,911	—
—	—	—	—	—	—	8,204,794,498	98.6	8,204,794,498	—
—	—	—	—	—	—	119,872,557	1.4	119,872,557	—
—	—	—	—	—	—	—	—	—	664,063,261
—	—	84,974,897	27.2	58,115,186	12.7	—	—	143,296,270	—
2,164	0.0	182	—	46,548	0.0	—	—	74,825	—
—	—	—	—	782,575	0.2	—	—	782,575	—
46,006	0.1	288,098	0.1	7,409,472	1.6	—	—	16,622,646	—
28,403	0.0	—	—	—	—	—	—	57,405,979	—
—	—	—	—	—	—	—	—	14,282,639	—
—	—	—	—	754,672	0.2	—	—	754,672	—
—	—	—	—	4,518,057	1.0	—	—	12,087,500	—
2,429,664	2.9	3,874,012	1.2	28,355,823	6.2	—	—	49,299,047	295,257,486
2,506,237	3.0	4,162,292	1.3	41,867,147	9.2	—	—	151,309,883	295,257,486
84,024,891	100.0	312,812,372	100.0	455,725,240	100.0	8,324,667,055	100.0	13,007,570,411	959,320,747

(経理課)

11 経営分析

(1) 資産及び資本構成比率

(単位 円)

項目	年度	29	30	1	2	3	当年度算出根拠	算式
固定資産 構成比率 (%)		98.3	97.8	98.0	97.9	98.4	$\frac{225,670,917,697}{229,324,707,066} \times 100$	$\frac{\text{固定資産}}{\text{固定資産} + \text{流動資産}} \times 100$ (固定資産=帳簿原価-償却累計額)
流動資産 構成比率 (%)		1.7	2.2	2.0	2.1	1.6	$\frac{3,653,789,369}{229,324,707,066} \times 100$	$\frac{\text{流動資産}}{\text{固定資産} + \text{流動資産}} \times 100$
固定負債 構成比率 (%)		31.4	31.0	30.2	29.9	29.1	$\frac{66,846,441,370}{229,324,707,066} \times 100$	$\frac{\text{固定負債}}{\text{負債資本合計}} \times 100$
流動負債 構成比率 (%)		3.9	4.2	4.3	4.2	3.9	$\frac{8,938,021,208}{229,324,707,066} \times 100$	$\frac{\text{流動負債}}{\text{負債資本合計}} \times 100$
自己資本 構成比率 (%)		64.6	64.8	65.5	65.9	67.0	$\frac{153,540,244,488}{229,324,707,066} \times 100$	$\frac{\text{資本金} + \text{剰余金} + \text{繰延収益}}{\text{負債資本合計}} \times 100$
流動資産対 固定資産比率 (%)		1.7	2.2	2.1	2.2	1.6	$\frac{3,653,789,369}{225,670,917,697} \times 100$	$\frac{\text{流動資産}}{\text{固定資産}} \times 100$
固定比率 (%)		152.2	151.0	149.5	148.5	147.0	$\frac{225,670,917,697}{153,540,244,488} \times 100$	$\frac{\text{固定資産}}{\text{資本金} + \text{剰余金} + \text{繰延収益}} \times 100$
固定資産対 長期資本比率 (%)		102.4	102.1	102.3	102.2	102.4	$\frac{225,670,917,697}{220,386,685,858} \times 100$	$\frac{\text{固定資産}}{\text{資本金} + \text{剰余金} + \text{固定負債} + \text{繰延収益}} \times 100$
流動比率 (%)		42.2	52.0	47.8	50.3	40.9	$\frac{3,653,789,369}{8,938,021,208} \times 100$	$\frac{\text{流動資産}}{\text{流動負債}} \times 100$
酸性試験比率 (%)		33.6	47.0	39.7	42.9	47.6	$\frac{4,256,250,879}{8,938,021,208} \times 100$	$\frac{\text{現金預金} + (\text{未収金} - \text{貸倒引当金})}{\text{流動負債}} \times 100$
現金比率 (%)		25.0	38.7	31.5	34.5	17.7	$\frac{1,583,331,467}{8,938,021,208} \times 100$	$\frac{\text{現金預金}}{\text{流動負債}} \times 100$
負債比率 (%)		54.8	54.4	52.6	51.7	49.4	$\frac{75,784,462,578}{153,540,244,488} \times 100$	$\frac{\text{固定負債} + \text{流動負債}}{\text{資本金} + \text{剰余金} + \text{繰延収益}} \times 100$
固定負債比率 (%)		48.7	47.9	46.1	45.3	43.5	$\frac{66,846,441,370}{153,540,244,488} \times 100$	$\frac{\text{固定負債}}{\text{資本金} + \text{剰余金} + \text{繰延収益}} \times 100$
流動負債比率 (%)		6.1	6.5	6.5	6.4	5.8	$\frac{8,938,021,208}{153,540,244,488} \times 100$	$\frac{\text{流動負債}}{\text{資本金} + \text{剰余金} + \text{繰延収益}} \times 100$

(経営料金課)

(2) 回転率

(単位 円)

年度 項目	29	30	1	2	3	当年度算出根拠	算式
総資本回転率 (回)	0.04	0.04	0.04	0.04	0.04	8,877,462,438 233,851,247,102	営業収益 平均負債資本合計 【平均=(期首+期末) / 2】
総資本 回転期間 (年)	26.5	26.5	26.3	26.4	26.3	233,851,247,102 8,877,462,438	平均負債資本合計 営業収益
自己資本 回転率 (回)	0.06	0.06	0.06	0.06	0.06	8,877,462,438 154,886,595,442	営業収益 平均(資本金+剰余金+繰延収益)
自己資本 回転期間 (年)	17.0	17.2	17.2	17.4	17.4	154,886,595,442 8,877,462,438	平均(資本金+剰余金+繰延収益) 営業収益
固定資産 回転率 (回)	0.04	0.04	0.04	0.04	0.04	8,877,462,438 226,180,413,317	営業収益 平均(固定資産-建設仮勘定)
固定資産 回転期間 (年)	25.9	25.8	25.4	25.4	25.5	226,180,413,317 8,877,462,438	平均(固定資産-建設仮勘定) 営業収益
流動資産 回転率 (回)	2.2	2.0	1.8	1.8	2.1	8,877,462,438 4,242,389,055	営業収益 平均流動資産
流動資産 回転期間 (月)	5.5	6.1	6.7	6.6	5.7	4,242,389,055 8,877,462,438	平均流動資産 営業収益 ×12
現金預金 回転率 (回)	6.3	5.9	5.5	6.2	7.8	18,642,073,176 2,380,373,087	当年度支出額 平均現金預金
現金預金 回転期間 (月)	1.9	2.0	2.2	1.9	1.5	2,380,373,087 18,642,073,176	平均現金預金 当年度支出額 ×12
営業未収金 回転率 (回)	11.7	11.1	10.9	10.8	11.0	8,877,462,438 806,708,491	営業収益 平均営業未収金
営業未収金 回転期間 (月)	1.0	1.1	1.1	1.1	1.1	806,708,491 8,877,462,438	平均営業未収金 営業収益 ×12
減価償却率 (%)	3.9	3.9	4.1	4.0	4.1	8,204,794,498 201,170,773,491	当年度償却額 償却資産+当年度償却額 【償却資産は固定資産のうち土地、建設仮勘定、電話加入権を除く。】 ×100

(経営料金課)

(3) 損益に関する各種比率

項目 \ 年度	29	30	1	2	3
総資本利益率 (%)	0.4	0.3	0.4	0.4	0.3
自己資本利益率 (%)	0.7	0.5	0.6	0.6	0.4
純利益対総利益率 (%)	7.0	5.4	6.3	6.6	4.4
総収益対総費用比率 (%)	107.5	105.7	106.7	107.1	104.6
営業収益対営業費用比率 (%)	72.2	70.5	70.1	70.7	68.2
利子負担率 (%)	1.6	1.4	1.2	1.0	0.9
企業債償還額対償還財源比率 (%)	160.8	173.5	155.6	157.1	176.0
職員1人当たり営業収益 (円)	113,715,914	110,568,704	106,103,222	98,660,184	97,554,532
職員1人当たり有形固定資産 (円)	2,931,045,846	2,856,844,535	2,715,088,074	2,539,926,192	2,479,702,373

(単位 円)

当年度算出根拠	算式
$\frac{648,673,854}{233,851,247,102} \times 100$	$\frac{\text{当年度純利益}}{\text{平均負債資本合計}} \times 100$
$\frac{648,673,854}{154,886,595,442} \times 100$	$\frac{\text{当年度純利益}}{\text{平均(資本金+剰余金+繰延収益)}} \times 100$
$\frac{648,673,854}{14,615,565,012} \times 100$	$\frac{\text{当年度純利益}}{\text{総収益}} \times 100$
$\frac{14,615,565,012}{13,966,891,158} \times 100$	$\frac{\text{総収益}}{\text{総費用}} \times 100$
$\frac{8,877,462,438}{13,007,570,411} \times 100$	$\frac{\text{営業収益}}{\text{営業費用}} \times 100$
$\frac{664,063,261}{76,412,161,836} \times 100$	$\frac{\text{支払利息}}{\text{平均(企業債+他会計借入金)}} \times 100$
$\frac{6,424,092,577}{3,650,519,852} \times 100$	$\frac{\text{企業債償還額(借換企業債分は除く)}}{\text{減価償却費-長期前受金戻入+当年度純利益}} \times 100$
$\frac{8,877,462,438}{91}$	$\frac{\text{営業収益}}{\text{損益勘定所属職員数}}$
$\frac{225,652,915,898}{91}$	$\frac{\text{有形固定資産}}{\text{損益勘定所属職員数}}$

(経営料金課)

(4) その他の比率

項 目 \ 年 度	29	30	1	2	3
負 荷 率 (%)	84.01	81.90	82.99	78.87	95.75
施 設 利 用 率 (%)	61.15	60.34	61.96	61.30	71.89
最 大 稼 働 率 (%)	72.79	73.68	74.66	77.72	75.08
有 収 率 (%)	75.89	77.54	73.42	79.88	77.46
普 及 率 (%)	97.75	97.76	97.79	97.90	97.91
汚 水 管 使 用 効 率 (1 m 当たり m ³)	53.19	51.75	53.93	50.02	50.62
固 定 資 産 使 用 効 率 (1 万円 当たり m ³)	2.32	2.30	2.43	2.29	2.38
使 用 料 単 価 (円 / m ³)	168.70	169.55	169.25	165.82	166.14
汚 水 処 理 原 価 (円 / m ³)	155.20	153.83	152.18	140.85	146.11
職 員 1 人 当 たり 処 理 人 口 (人)	4,741	4,641	4,441	4,161	4,094
職 員 1 人 当 たり 有 収 水 量 (m ³)	516,993	508,658	484,601	465,130	456,785
1 日 有 収 水 量 1 万 m ³ 当 たり 職 員 数 (人)	7	7	8	8	8
有 収 水 量 1 m ³ 当 たり 人 件 費 (円)	12.16	12.17	14.41	11.10	13.75
下 水 道 使 用 料 に 対 す る 人 件 費 割 合 (%)	7.43	7.39	8.78	6.89	8.52
処 理 原 価 に 対 す る 人 件 費 割 合 (%)	7.84	7.91	9.47	7.88	9.41

(注) 1 汚水処理原価については、長期前受金戻入を控除した算出方法としている。

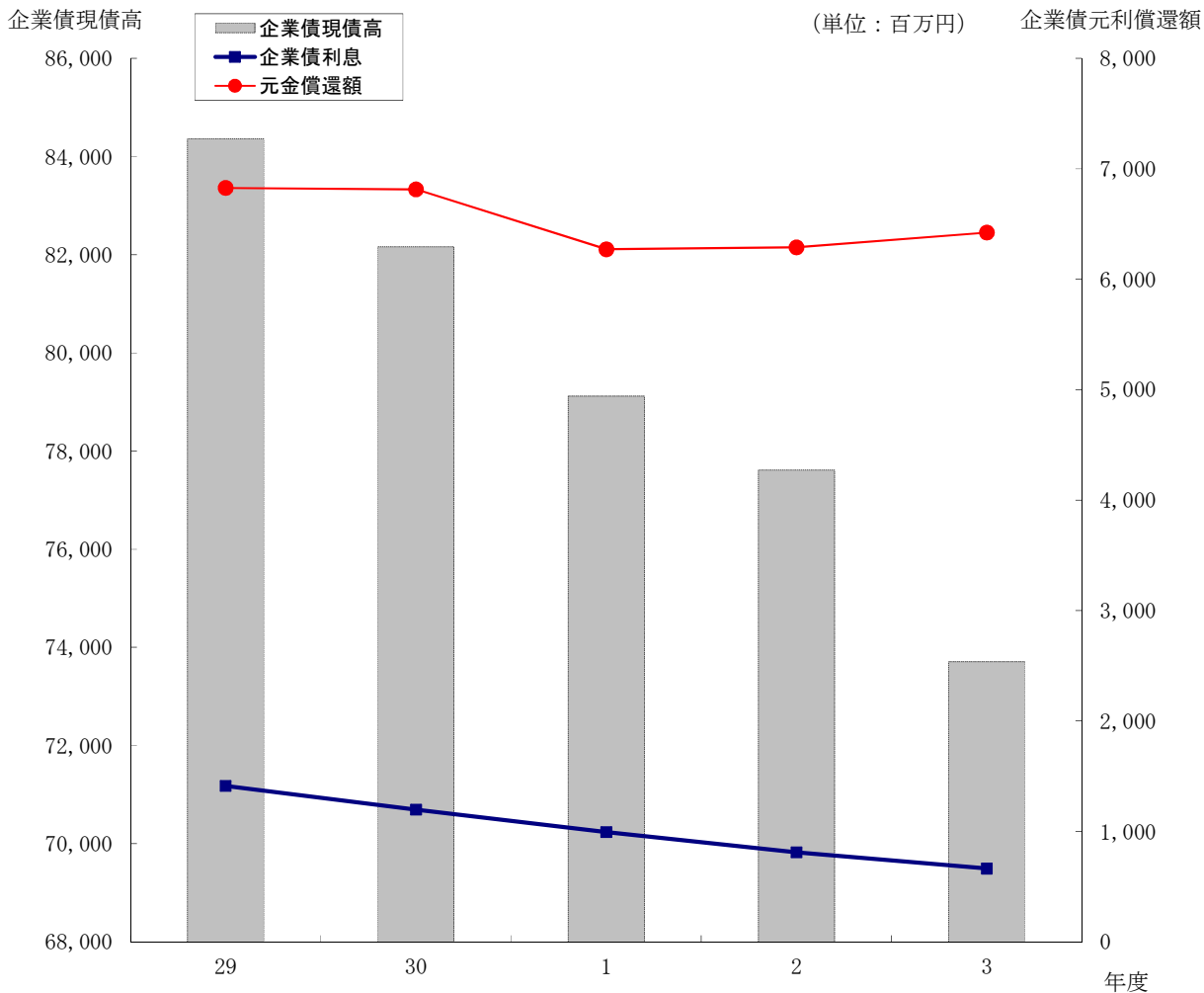
2 平成29年度から、企業債元金償還金に対する一般会計繰入金の長期前受金戻入を汚水処理費用から控除している。

3 平成30年度から、繰入対象経費である分流式分及び高度処理分を汚水処理費用から控除している。

当年度算出根拠	算式
$\frac{158,077}{165,099} \times 100$	$\frac{\text{晴天時平均汚水処理水量}}{\text{晴天時最大汚水処理水量}} \times 100$
$\frac{158,077}{219,900} \times 100$	$\frac{\text{晴天時平均汚水処理水量}}{\text{晴天時汚水処理能力}} \times 100$
$\frac{165,099}{219,900} \times 100$	$\frac{\text{晴天時最大汚水処理水量}}{\text{晴天時汚水処理能力}} \times 100$
$\frac{41,567,479}{53,661,200} \times 100$	$\frac{\text{有収水量}}{\text{汚水処理水量}} \times 100$
$\frac{372,533}{380,492} \times 100$	$\frac{\text{処理人口}}{\text{行政区域内人口}} \times 100$
$\frac{53,661,200}{1,060,140}$	$\frac{\text{汚水処理水量}}{\text{汚水管延長}}$
$\frac{53,661,200}{225,652,915,898} \times 10,000$	$\frac{\text{汚水処理水量}}{\text{有形固定資産}} \times 10,000$
$\frac{6,706,352,476 + 72,787,404 + 127,022,807}{41,567,479}$	$\frac{\text{下水道使用料} + \text{減免負担金} + \text{し尿投入料}}{\text{有収水量}}$
$\frac{6,073,479,150}{41,567,479}$	$\frac{\text{汚水処理経費}}{\text{有収水量}}$
$\frac{372,533}{91}$	$\frac{\text{現在処理人口(処理区域内)}}{\text{損益勘定所属職員数}}$
$\frac{41,567,479}{91}$	$\frac{\text{有収水量}}{\text{損益勘定所属職員数}}$
$\frac{91}{41,567,479/365} \times 10,000$	$\frac{\text{損益勘定所属職員数}}{\text{年間有収水量} / \text{年間日数}} \times 10,000$
$\frac{571,530,814}{41,567,479}$	$\frac{\text{人件費}}{\text{有収水量}}$
$\frac{571,530,814}{6,706,352,476} \times 100$	$\frac{\text{人件費}}{\text{下水道使用料}} \times 100$
$\frac{13.75}{146.11} \times 100$	$\frac{1 \text{ m}^3 \text{ 当たり人件費}}{\text{汚水処理原価}} \times 100$

(経営料金課)

(5) 企業債残高の推移



(単位 円)

年度		29	30	1	2	3
元 利 償 還 額	元 金	6,826,768,209	6,812,843,692	6,272,086,386	6,287,528,997	6,424,092,577
	企業債利息	1,412,706,913	1,198,145,700	994,246,470	812,474,111	664,063,261
	計	8,239,475,122	8,010,989,392	7,266,332,856	7,100,003,108	7,088,155,838
企業債現債高		84,355,352,701	82,162,009,009	79,117,622,623	77,611,193,626	73,706,701,049

(注) 元金償還額は、借換企業債分を除く。

(経理課)

Ⅲ 下 水 处 理

1 処理実績

(1) 下町浄化センター

月	項目	降雨量	総処理水量	雨水量	汚水処理水量	高級処理水量	雨水滞水池流入水量	簡易処理水量	晴天時汚水量
		(mm/日)	(m ³ /日)	(m ³ /日)	(m ³ /日)	(m ³ /日)	(m ³ /日)	(m ³ /日)	(m ³ /日)
4	最高	50.5	344,436	100,820	243,616	188,181	22,645	53,098	87,695
	最低	0.0	82,378	0	82,378	79,571	0	0	83,117
	平均	4.5	107,044	5,552	101,492	96,290	3,103	2,747	84,961
	合計	136.0	3,211,322	166,566	3,044,756	2,888,702	93,093	82,402	1,019,534
5	最高	41.5	282,070	95,424	186,646	158,725	23,685	24,668	95,112
	最低	0.0	85,782	0	85,782	83,453	0	0	85,782
	平均	4.0	107,979	4,045	103,934	100,085	3,975	1,650	89,995
	合計	124.0	3,347,348	125,386	3,221,962	3,102,645	123,233	51,157	629,968
6	最高	40.5	217,665	67,592	173,503	150,049	25,336	23,014	95,551
	最低	0.0	81,305	0	81,305	82,520	0	0	81,305
	平均	4.2	105,811	3,725	102,085	100,190	4,064	1,561	87,873
	合計	127.0	3,174,317	111,754	3,062,563	3,005,696	121,932	46,836	790,859
7	最高	163.5	729,761	432,506	297,255	200,722	23,649	89,992	116,663
	最低	0.0	86,556	0	86,556	89,992	0	0	86,556
	平均	10.7	156,577	29,379	127,198	119,009	1,241	8,894	95,817
	合計	332.0	4,853,876	910,742	3,943,134	3,689,272	38,478	275,729	1,628,897
8	最高	74.0	475,616	218,680	259,530	221,855	21,089	33,296	117,285
	最低	0.0	103,510	0	103,510	110,113	0	0	103,510
	平均	6.5	161,231	19,358	141,873	141,020	2,333	3,342	110,834
	合計	202.0	4,998,171	600,108	4,398,063	4,371,628	72,330	103,609	1,551,675
9	最高	76.5	559,614	286,765	272,849	223,734	23,072	35,122	116,633
	最低	0.0	109,143	0	109,143	112,710	0	0	109,143
	平均	8.0	174,817	22,874	151,943	148,679	4,997	4,130	111,377
	合計	239.5	5,244,501	686,211	4,558,290	4,460,361	149,895	123,907	668,259
10	最高	91.0	635,899	359,970	275,929	221,869	23,371	36,456	127,443
	最低	0.0	109,400	0	109,400	115,174	0	0	111,789
	平均	5.8	154,169	15,538	138,631	140,448	4,776	1,906	116,656
	合計	179.5	4,779,231	481,664	4,297,567	4,353,886	148,065	59,100	466,624
11	最高	86.0	597,368	319,224	278,144	227,604	23,407	38,117	118,443
	最低	0.0	106,991	0	106,991	108,188	0	0	106,991
	平均	7.4	152,449	19,774	132,675	131,316	2,720	2,329	111,709
	合計	220.5	4,573,467	593,222	3,980,245	3,939,482	81,608	69,855	1,675,629
12	最高	27.0	339,863	106,926	232,937	207,255	23,930	21,292	122,391
	最低	0.0	104,507	0	104,507	106,030	0	0	104,507
	平均	2.1	138,428	8,517	129,911	128,747	2,112	1,438	113,142
	合計	64.5	4,291,274	264,030	4,027,244	3,991,142	65,477	44,568	1,697,128
1	最高	7.5	129,104	0	129,104	130,888	21,157	0	107,589
	最低	0.0	97,559	0	97,559	98,194	0	0	97,559
	平均	0.5	105,009	0	105,009	107,583	992	0	102,357
	合計	16.0	3,255,286	0	3,255,286	3,335,080	30,758	0	2,456,557
2	最高	30.0	351,900	130,924	220,976	194,185	26,198	21,970	113,905
	最低	0.0	95,344	0	95,344	98,397	0	0	95,344
	平均	2.4	126,777	7,120	119,657	118,856	2,558	1,371	104,072
	合計	66.0	3,549,753	199,368	3,350,385	3,327,958	71,612	38,378	1,769,231
3	最高	37.0	288,488	130,072	173,912	165,526	23,652	14,347	108,758
	最低	0.0	96,331	0	96,331	99,111	0	0	96,331
	平均	3.7	129,665	11,571	118,094	117,308	2,791	1,335	102,415
	合計	114.5	4,019,621	358,692	3,660,929	3,636,540	86,522	41,377	1,536,220
年間	最高	163.5	729,761	432,506	297,255	227,604	26,198	89,992	127,443
	最低	0.0	81,305	0	81,305	79,571	0	0	81,305
	平均	5.0	135063.5	12322.6	122740.9	120828.5	2967.1	2566.9	102,520
	合計	1,821.5	49,298,167	4,497,743	44,800,424	44,102,392	1,083,003	936,918	15,890,581

備考 総処理水量及び汚水処理水量の算定は、次のとおりである。

(水再生課)

- (1) 総処理水量は、雨水ポンプで排除した水量も含めた水量とする。
- (2) 汚水処理水量は、総処理水量から雨水ポンプで排除した水量を控除した水量とする。
- (3) 雨水量は、総処理水量から汚水処理水量を控除した水量とする。

(2) 上町浄化センター

月	項目	降雨量	総処理水量	雨水量	汚水処理水量	高級処理水量	簡易処理水量	晴天時汚水量
		(mm/日)	(m ³ /日)	(m ³ /日)	(m ³ /日)	(m ³ /日)	(m ³ /日)	(m ³ /日)
4	最高	48.5	237,075	158,825	78,250	47,246	32,334	28,260
	最低	0.0	23,040	0	23,040	23,113	0	23,040
	平均	4.0	41,183	10,251	30,932	28,224	2,855	24,678
	合計	120.0	1,235,485	307,515	927,970	846,706	85,662	320,820
5	最高	45.5	157,765	95,785	61,980	43,232	19,788	26,790
	最低	0.0	22,640	0	22,640	22,700	0	22,640
	平均	3.7	38,967	7,834	31,134	29,106	2,359	24,985
	合計	115.5	1,207,985	242,845	965,140	902,287	73,133	199,880
6	最高	43.0	141,830	76,140	65,690	43,888	22,952	30,320
	最低	0.0	23,210	0	23,210	23,011	0	23,280
	平均	5.0	41,507	9,501	32,006	29,481	2,922	25,387
	合計	149.0	1,245,200	285,030	960,170	884,428	87,665	228,480
7	最高	160.0	458,780	379,120	86,100	49,270	38,360	34,060
	最低	0.0	0	0	0	0	0	0
	平均	10.3	65,550	33,243	32,307	26,630	6,051	21,513
	合計	320.0	2,032,035	1,030,525	1,001,510	825,524	187,567	387,240
8	最高	-	-	-	-	-	-	-
	最低	-	-	-	-	-	-	-
	平均	-	-	-	-	-	-	-
	合計	-	-	-	-	-	-	-
9	最高	-	-	-	-	-	-	-
	最低	-	-	-	-	-	-	-
	平均	-	-	-	-	-	-	-
	合計	-	-	-	-	-	-	-
10	最高	-	-	-	-	-	-	-
	最低	-	-	-	-	-	-	-
	平均	-	-	-	-	-	-	-
	合計	-	-	-	-	-	-	-
11	最高	-	-	-	-	-	-	-
	最低	-	-	-	-	-	-	-
	平均	-	-	-	-	-	-	-
	合計	-	-	-	-	-	-	-
12	最高	-	-	-	-	-	-	-
	最低	-	-	-	-	-	-	-
	平均	-	-	-	-	-	-	-
	合計	-	-	-	-	-	-	-
1	最高	-	-	-	-	-	-	-
	最低	-	-	-	-	-	-	-
	平均	-	-	-	-	-	-	-
	合計	-	-	-	-	-	-	-
2	最高	-	-	-	-	-	-	-
	最低	-	-	-	-	-	-	-
	平均	-	-	-	-	-	-	-
	合計	-	-	-	-	-	-	-
3	最高	-	-	-	-	-	-	-
	最低	-	-	-	-	-	-	-
	平均	-	-	-	-	-	-	-
	合計	-	-	-	-	-	-	-
年間	最高	160.0	458,780	379,120	86,100	49,270	38,360	34,060
	最低	0.0	0	0	0	0	0	0
	平均	5.8	46,891	15,294	31,597	28,352	3,558	23,675
	合計	704.5	5,720,705	1,865,915	3,854,790	3,458,945	434,027	1,136,420

備考 ・令和3年8月からポンプ場化（平均値は4月～7月までの122日で除している） (水再生課)

- ・総処理水量及び汚水処理水量の算定は、次のとおりである。
 - (1) 総処理水量は、雨水ポンプで排除した水量も含めた水量とする。
 - (2) 汚水処理水量は、総処理水量から雨水ポンプで排除した水量を控除した水量とする。
 - (3) 雨水量は、総処理水量から汚水処理水量を控除した水量とする。

(3) 追浜浄化センター

月	項目	降雨量 (mm/日)	総処理 水量 (m ³ /日)	汚水処理 水量 (m ³ /日)	高級処理 水量 (m ³ /日)	晴天時 汚水量 (m ³ /日)
4	最高	53.5	33,367	33,367	19,159	12,502
	最低	0.0	10,285	10,285	10,054	10,285
	平均	5.2	13,799	13,799	12,520	10,951
	合計	156.0	413,961	413,961	375,594	131,408
5	最高	46.5	27,850	27,850	16,761	13,203
	最低	0.0	10,732	10,732	10,283	10,732
	平均	4.3	14,004	14,004	12,466	11,525
	合計	133.0	434,113	434,113	386,452	92,203
6	最高	46.5	28,712	28,712	17,268	11,651
	最低	0.0	10,545	10,545	10,364	10,545
	平均	5.1	14,470	14,470	12,601	11,085
	合計	151.5	434,092	434,092	378,036	88,680
7	最高	176.5	84,415	84,415	28,494	14,350
	最低	0.0	10,234	10,234	10,301	10,234
	平均	9.9	18,211	18,211	13,837	11,476
	合計	308.0	564,540	564,540	428,940	195,091
8	最高	77.5	41,398	41,398	21,446	14,072
	最低	0.0	10,526	10,526	10,587	10,552
	平均	7.3	16,067	16,067	13,468	11,663
	合計	227.5	498,069	498,069	417,512	163,288
9	最高	75.0	40,163	40,163	20,182	14,353
	最低	0.0	10,776	10,776	10,488	10,776
	平均	8.8	16,141	16,141	13,696	12,043
	合計	264.0	484,221	484,221	410,875	96,342
10	最高	88.0	51,334	51,334	23,339	13,151
	最低	0.0	11,286	11,286	10,958	11,647
	平均	5.5	15,032	15,032	13,166	12,298
	合計	170.5	466,004	466,004	408,132	73,790
11	最高	90.0	32,080	32,080	19,413	13,428
	最低	0.0	10,564	10,564	10,334	10,564
	平均	7.5	13,884	13,884	12,353	11,319
	合計	224.5	416,513	416,513	370,593	181,111
12	最高	23.0	25,035	25,035	18,614	13,541
	最低	0.0	10,532	10,532	10,227	10,532
	平均	2.0	13,604	13,604	12,417	11,756
	合計	61.5	421,739	421,739	384,929	176,335
1	最高	11.5	16,491	16,491	13,354	12,198
	最低	0.0	9,580	9,580	9,296	9,580
	平均	0.5	11,473	11,473	10,989	11,114
	合計	14.0	355,653	355,653	340,664	266,741
2	最高	26.0	27,053	27,053	17,438	14,053
	最低	0.0	10,230	10,230	9,905	10,230
	平均	2.1	13,604	13,604	12,331	11,923
	合計	58.0	380,922	380,922	345,268	190,768
3	最高	41.0	27,317	27,317	15,668	13,043
	最低	0.0	10,364	10,364	9,820	10,364
	平均	3.9	13,957	13,957	12,208	11,825
	合計	120.0	432,655	432,655	378,433	177,378
年間	最高	176.5	84,415	84,415	28,494	14,353
	最低	0.0	9,580	9,580	9,296	9,580
	平均	5.2	14,527	14,527	12,672	11,529
	合計	1,888.5	5,302,482	5,302,482	4,625,428	1,833,135

(水再生課)

(4) 西浄化センター

月	項目	降雨量	汚水処理 水 量	高級処理 水 量
		(mm/日)	(m ³ /日)	(m ³ /日)
4	最高	46.5	35,804	38,876
	最低	0.0	20,430	22,045
	平均	5.3	22,551	24,558
	合計	157.5	676,537	736,744
5	最高	45.0	34,709	38,281
	最低	0.0	20,437	22,267
	平均	4.0	22,273	24,237
	合計	124.5	690,476	751,339
6	最高	45.5	27,906	30,440
	最低	0.0	20,027	21,781
	平均	4.4	21,683	23,536
	合計	131.0	650,477	706,083
7	最高	159.0	65,571	60,197
	最低	0.0	20,558	22,173
	平均	10.6	26,122	28,276
	合計	329.0	809,787	876,559
8	最高	86.0	44,543	47,812
	最低	0.0	19,815	21,424
	平均	6.8	23,044	24,734
	合計	210.5	714,364	766,748
9	最高	84.5	48,409	51,436
	最低	0.0	20,052	21,258
	平均	8.0	23,852	25,347
	合計	240.5	715,555	760,401
10	最高	102.5	55,388	56,438
	最低	0.0	20,760	21,938
	平均	6.2	23,744	25,238
	合計	192.0	736,058	782,385
11	最高	99.0	46,903	49,567
	最低	0.0	20,191	21,524
	平均	7.9	22,614	23,985
	合計	238.0	678,413	719,538
12	最高	28.5	38,053	41,245
	最低	0.0	20,853	22,486
	平均	2.3	22,832	24,641
	合計	70.0	707,779	763,857
1	最高	9.0	22,466	24,462
	最低	0.0	19,993	21,637
	平均	0.5	21,011	22,888
	合計	17.0	651,332	709,524
2	最高	44.5	30,054	32,757
	最低	0.0	20,222	21,654
	平均	3.6	21,954	23,594
	合計	99.5	614,709	660,623
3	最高	36.0	29,067	31,269
	最低	0.0	20,220	21,213
	平均	3.5	21,886	23,134
	合計	109.0	678,466	717,155
年間	最高	159.0	65,571	60,197
	最低	0.0	19,815	21,213
	平均	5.3	22,805	24,523
	合計	1,918.5	8,323,953	8,950,956

(水再生課)

2 規制対象事業場の状況

特定施設 番号	業 種	処理区別事業場数				除害施設設置事業場数				排水量 (m ³ /日)			
		下町	追浜	西	合計	下町	追浜	西	合計	下町	追浜	西	合計
特 定 事 業 場		144	23	28	195	88	13	18	119	6,325.2	1,317.0	938.9	8,581.1
2	畜産食料品製造業	1	0	0	1	1	0	0	1	101.5	-	-	101.5
3	水産食料品製造業	4	0	4	8	1	0	4	5	23.9	-	102.0	125.9
4	野菜漬物製造業 等	1	0	0	1	0	0	0	0	2.0	-	-	2.0
5	調味料製造業	1	0	0	1	1	0	0	1	210.0	-	-	210.0
8	あん類製造業 等	3	0	1	4	0	0	0	0	26.2	-	2.0	28.2
10	飲料製造業	1	0	0	1	0	0	0	0	7.0	-	-	7.0
16	めん類製造業	1	0	0	1	0	0	0	0	9.2	-	-	9.2
17	豆腐製造業 等	2	1	0	3	0	0	0	0	3.9	3.8	-	7.7
33	有機化学工業製品製造業	0	1	0	1	0	1	0	1	-	26.1	-	26.1
36	界面活性剤製造業	0	1	0	1	0	1	0	1	-	239.0	-	239.0
38	行政機関	1	0	0	1	1	0	0	1	42.0	-	-	42.0
42	ゼラチン製造業	1	0	0	1	1	0	0	1	120.0	-	-	120.0
47	医薬品製造業	2	0	0	2	2	0	0	2	273.1	-	-	273.1
51の2	工業用ゴム製品製造業	0	1	0	1	0	1	0	1	-	26.0	-	26.0
55	生コンクリート製造業	3	0	0	3	3	0	0	3	17.0	-	-	17.0
63	産業用電気機械器具製造業 等	1	1	0	2	0	1	0	1	15.0	87.0	-	102.0
65	電気照明器具製造業 等	5	3	0	8	4	3	0	7	253.4	87.2	-	340.6
66	電気めっき業	2	0	0	2	2	0	0	2	447.5	-	-	447.5
66の4	配達飲食サービス業	1	0	0	1	1	0	0	1	204.0	-	-	204.0
66の5	弁当製造業 等	1	2	0	3	1	2	0	3	70.0	699.0	-	769.0
66の6	食堂, レストラン 等	7	1	3	11	2	1	3	6	647.8	18.3	309.1	975.2
66の8	冠婚葬祭業	1	0	0	1	0	0	0	0	63.0	-	-	63.0
67	洗濯業	37	8	6	51	8	1	0	9	290.0	73.2	8.4	371.6
68	写真現像・焼付業	3	1	0	4	0	0	0	0	0.2	0.0	-	0.2
68の2	病院	3	0	1	4	3	0	1	4	1,219.0	-	305.0	1,524.0
69の3	地方卸売市場	1	0	0	1	1	0	0	1	37.0	-	-	37.0
70の2	自動車整備業 等	1	1	0	2	1	1	0	2	14.0	8.4	-	22.4
71	ガソリンスタンド 等	46	1	8	55	46	1	8	55	611.0	44.0	25.2	680.2
71の2	高等教育機関 等	13	1	5	19	8	0	2	10	1,567.9	5.0	187.2	1,760.1
71の3	一般廃棄物処理業 等	1	0	0	1	1	0	0	1	49.7	-	-	49.7
非 特 定 事 業 場		44	9	8	61	42	8	8	58	3,706.4	1,163.4	832.0	5,701.8
特定事業場及び非特定事業場合計		188	32	36	256	130	21	26	177	10,031.6	2,480.4	1,770.9	14,282.9

(水再生課)

3 使用電力量

区分 月	追浜処理区		下町処理区																
	追 ポンプ場	浜 ポンプ場	深 ポンプ場	浦 ポンプ場	長 ポンプ場	浦 ポンプ場	汐 ポンプ場	入 ポンプ場	日の出 ポンプ場	馬 ポンプ場	堀 ポンプ場	根 ポンプ場	岸 ポンプ場	舟 ポンプ場	倉 ポンプ場	舟倉第2 ポンプ場	久里浜第1 ポンプ場	久里浜第2 ポンプ場	上町 ポンプ場
3	4	27,710	4,232	10,499	20,687	29,490	9,565	43,731	20,202	23,472	29,972	36,223	0	32,173					
	5	26,246	4,168	9,796	20,009	28,577	10,409	39,084	19,582	23,241	29,381	35,194	0	31,529					
	6	26,405	4,187	10,207	21,675	29,657	11,226	40,469	20,932	24,072	31,460	36,397	0	32,376					
	7	31,160	4,511	11,795	26,514	35,758	16,194	64,963	24,622	29,713	36,108	47,322	0	39,287					
	8	28,715	4,349	10,679	23,079	32,645	14,919	37,665	24,808	27,998	35,718	43,802	101,866	36,220					
	9	27,849	4,378	10,924	22,496	33,362	13,949	47,163	23,740	28,555	38,651	42,311	79,404	35,659					
	10	25,202	4,203	10,160	23,092	31,833	11,922	48,480	21,349	26,947	37,433	38,872	69,194	32,928					
	11	24,255	4,359	10,556	20,904	30,829	11,151	41,382	21,056	25,591	36,586	38,072	65,616	33,695					
	12	24,080	4,360	10,644	21,421	29,336	10,047	41,947	21,969	22,621	36,303	37,072	69,168	33,545					
	4	1	24,002	4,508	10,237	19,553	27,728	8,198	33,798	23,256	23,858	34,940	34,972	68,313	33,171				
		2	24,477	4,581	10,508	18,585	27,421	9,229	30,822	24,223	24,367	31,866	37,734	59,357	33,955				
		3	21,227	3,963	9,425	15,723	25,897	8,287	36,395	19,534	21,286	26,704	33,316	62,711	29,485				
計	311,328	51,799	125,430	253,738	362,533	135,096	505,899	265,273	301,721	405,122	461,287	575,629	404,023						
月平均	25,944	4,317	10,453	21,145	30,211	11,258	42,158	22,106	25,143	33,760	38,441	71,954	33,669						
前 年 度	計	334,541	49,118	127,926	268,753	372,938	133,111	512,680	267,805	300,776	391,484	462,984	0	412,394					
	月 平 均	27,878	4,093	10,661	22,396	31,078	11,093	42,723	22,317	25,065	32,624	38,582	0	34,366					

(注) ・包括的民間委託に係る上町、追浜、西浄化センター及び関連するポンプ場に係る数値は参考値を示す。

・令和3年8月から上町浄化センターポンプ場化

(単位 kWh)

鴨居 ポンプ場	走水 ポンプ場	伊勢町 ポンプ場	西 処 理 区			計	下町浄化 センター	上町浄化 センター	追浜浄化 センター	西浄化 センター	計	合 計
			津久井 ポンプ場	長 井 ポンプ場	武 ポンプ場							
6,034	4,680	1,382	42,870	8,654	10,435	362,011	1,525,602	241,784	185,498	354,211	2,307,095	2,669,106
5,764	4,562	1,349	41,825	9,097	10,196	350,009	1,629,510	250,129	176,666	364,143	2,420,448	2,770,457
5,985	4,729	1,325	44,723	8,796	10,217	364,838	1,559,616	245,667	187,944	381,171	2,374,398	2,739,236
6,759	5,413	1,358	49,604	8,673	11,080	450,834	1,683,336	256,903	190,882	426,325	2,557,446	3,008,280
6,222	5,098	1,345	45,069	11,252	11,131	502,580	1,763,166	0	198,413	418,024	2,379,603	2,882,183
6,253	4,935	1,375	45,972	10,162	11,713	488,851	1,698,192	0	198,950	398,010	2,295,152	2,784,003
5,928	4,707	1,355	44,647	9,647	11,106	459,005	1,618,866	0	181,582	408,227	2,208,675	2,667,680
6,111	4,841	1,263	45,068	9,685	10,729	441,749	1,671,588	0	185,186	380,148	2,236,922	2,678,671
6,388	4,648	1,198	44,068	9,246	10,510	438,571	1,740,984	0	180,475	412,289	2,333,748	2,772,319
6,325	4,761	1,291	45,299	8,748	10,472	423,430	1,713,552	0	187,930	400,492	2,301,974	2,725,404
6,289	4,640	1,353	45,837	9,155	10,054	414,453	1,562,592	0	193,080	355,084	2,110,756	2,525,209
5,672	4,086	1,317	41,993	7,705	9,625	384,351	1,729,632	0	170,458	376,263	2,276,353	2,660,704
73,730	57,100	15,911	536,975	110,820	127,268	5,080,682	19,896,636	994,483	2,237,064	4,674,387	27,802,570	32,883,252
6,144	4,758	1,326	44,748	9,235	10,606	423,390	1,658,053	248,621	186,422	389,532	2,316,881	2,740,271
72,032	56,559	15,732	530,359	114,155	122,920	4,546,267	19,176,054	2,989,359	2,246,032	4,615,060	29,026,505	33,572,772
6,003	4,713	1,311	44,197	9,513	10,243	378,856	1,598,005	249,113	187,169	384,588	2,418,875	2,797,731

(水再生課)

4 使用電気料金

区分 月	追浜処理区		下町処理区											
	追 ポンプ場	浜 深 ポンプ場	浦 長 ポンプ場	浦 汐 ポンプ場	入 日の出 ポンプ場	馬 堀 ポンプ場	根 岸 ポンプ場	舟 倉 ポンプ場	舟倉第2 ポンプ場	久里浜第1 ポンプ場	久里浜第2 ポンプ場	上 町 ポンプ場	浦 賀 ポンプ場	
3	4	720,020	82,325	206,435	361,402	507,891	243,450	987,831	343,686	455,385	549,488	714,026	0	581,927
	5	715,431	85,294	196,524	346,950	487,318	256,254	939,850	330,152	450,180	536,037	700,975	0	566,636
	6	729,300	86,968	205,049	375,414	510,593	271,719	965,793	353,387	468,477	572,920	728,342	0	587,708
	7	736,498	98,155	232,681	480,433	609,118	345,878	1,319,852	410,706	557,772	650,475	875,909	0	702,178
	8	691,565	95,153	217,962	434,497	572,807	331,621	956,434	415,283	538,286	652,764	827,960	1,896,559	666,335
	9	692,425	97,766	226,454	436,770	598,306	324,518	1,101,901	411,368	534,021	711,720	826,372	1,629,477	675,020
	10	649,539	91,978	216,880	451,566	586,137	296,337	1,134,781	380,020	517,106	704,831	775,915	1,318,683	637,958
	11	644,989	96,957	226,809	423,450	575,986	289,244	1,042,003	383,830	503,043	700,461	794,594	1,306,555	660,397
	12	648,978	98,604	232,281	446,232	563,876	278,067	1,066,823	407,535	467,580	711,263	794,105	1,376,161	671,272
4	1	659,516	103,724	230,984	427,057	551,315	257,808	963,010	438,420	498,011	708,868	778,338	1,396,050	681,529
	2	694,647	110,416	247,108	432,720	577,378	281,760	958,650	480,962	533,518	694,611	865,231	1,321,546	732,185
	3	659,433	101,571	238,562	399,310	576,314	273,734	1,075,235	420,318	501,710	631,133	821,562	1,438,003	684,706
	計	8,242,341	1,148,911	2,677,729	5,015,801	6,717,039	3,450,390	12,512,163	4,775,667	6,025,089	7,824,571	9,503,329	11,683,034	7,847,851
	月平均	686,862	95,743	223,144	417,983	559,753	287,533	1,042,680	397,972	502,091	652,048	791,944	1,460,379	653,988
前 年 度	計	8,901,182	928,551	2,653,137	4,957,368	6,701,255	3,344,068	12,089,446	4,745,666	5,926,412	7,403,991	9,234,478	0	7,749,876
	月平均	741,765	77,379	221,095	413,114	558,438	278,672	1,007,454	395,472	493,868	616,999	769,540	0	645,823

(注) ・包括的民間委託に係る上町、追浜、西浄化センター及び関連するポンプ場に係る数値は参考値を示す。
 ・令和3年8月から上町浄化センターポンプ場化

(単位 円)

鴨居ポンプ場	走水ポンプ場	伊勢町ポンプ場	西 処 理 区			計	下町浄化センター	上町浄化センター	追浜浄化センター	西浄化センター	計	合 計
			津久井ポンプ場	長井ポンプ場	武井ポンプ場							
119,190	104,688	37,286	708,519	177,655	193,197	7,094,401	18,819,352	3,377,234	2,648,002	4,975,446	29,820,034	36,914,435
120,369	107,610	37,834	679,563	187,611	188,252	6,932,840	21,314,233	3,687,625	2,538,611	5,398,617	32,939,086	39,871,926
126,237	111,836	37,952	731,245	185,709	191,685	7,240,334	21,252,321	3,769,764	2,800,610	5,823,487	33,646,182	40,886,516
147,061	130,067	40,103	835,635	182,208	205,995	8,560,724	23,527,784	4,020,825	2,918,254	6,623,310	37,090,173	45,650,897
137,680	124,720	39,929	779,357	220,130	197,887	9,796,929	24,458,451	0	3,025,347	6,484,175	33,967,973	43,764,902
141,226	124,503	41,077	813,304	214,162	198,908	9,799,298	24,420,379	0	3,126,688	6,394,174	33,941,241	43,740,539
131,671	116,598	39,645	805,309	204,109	194,279	9,253,342	23,672,490	0	2,925,356	6,618,516	33,216,362	42,469,704
138,364	120,874	38,397	821,133	209,624	188,994	9,165,704	25,029,270	0	3,039,266	6,356,714	34,425,250	43,590,954
145,677	119,851	37,614	823,441	208,427	193,643	9,291,430	26,663,443	0	3,055,880	7,010,153	36,729,476	46,020,906
147,709	123,897	39,857	873,391	198,483	214,860	9,292,827	26,950,693	0	3,211,320	6,980,267	37,142,280	46,435,107
154,305	127,325	43,025	933,558	220,778	219,024	9,628,747	26,587,543	0	3,542,741	6,697,994	36,828,278	46,457,025
146,950	121,128	44,247	908,609	198,585	220,954	9,462,064	30,948,996	0	3,329,950	7,464,111	41,743,057	51,205,121
1,656,439	1,433,097	476,966	9,713,064	2,407,481	2,407,678	105,518,640	293,644,955	14,855,448	36,162,025	76,826,964	421,489,392	527,008,032
138,037	119,425	39,747	809,422	200,623	200,640	8,793,220	24,470,413	3,713,862	3,013,502	6,402,247	35,124,116	43,917,336
1,382,167	1,186,721	392,694	9,305,104	2,393,297	2,307,170	91,602,583	262,676,020	46,295,807	33,683,113	71,049,120	413,704,060	505,306,643
115,181	98,893	32,725	775,425	199,441	192,264	7,633,549	21,889,668	3,857,983	2,806,926	5,920,760	34,475,338	42,108,887

(水再生課)

5 薬品使用量

月	品目 注入場所	次亜塩素酸ナトリウム (L)				高分子凝集剤 (m ³)				過酸化水素 (L)	水酸化ナトリウム (m ³)	珪砂 (kg)
		下町浄化センター	上町浄化センター	追浜浄化センター	計	下町浄化センター		追浜浄化センター (脱水機)	計	下町浄化センター	下町浄化センター	下町浄化センター
						濃縮機	脱水機					
3	4	48,618	6,450	4,081	59,149	391	1,751	180	2,322	3,748	13.4	18,600
	5	51,955	6,720	4,204	62,879	406	1,632	190	2,229	3,512	13.4	14,750
	6	49,848	6,550	4,272	60,670	392	1,675	212	2,279	3,266	13.2	17,660
	7	64,209	5,030	6,462	75,701	325	1,366	212	1,903	3,724	19.9	13,840
	8	74,583	-	5,422	80,005	417	1,592	221	2,230	4,139	13.2	13,150
	9	77,455	-	4,990	82,445	399	1,662	211	2,271	3,840	9.6	11,100
	10	69,101	-	4,840	73,941	409	1,591	190	2,191	3,931	6.7	13,050
	11	60,956	-	4,094	65,050	392	1,690	173	2,255	4,122	20.1	13,880
	12	60,073	-	4,076	64,149	431	1,730	183	2,344	5,168	13.3	23,220
4	1	47,176	-	3,423	50,599	426	1,188	192	1,805	4,038	20.0	22,550
	2	47,708	-	3,725	51,433	358	1,218	188	1,764	5,197	19.9	21,150
	3	55,220	-	4,143	59,363	403	1,679	226	2,308	4,872	19.9	22,050
	計	706,902	24,750	53,732	785,384	4,749	18,774	2,378	25,901	49,555	182.6	205,000
	1日平均	1,936.7	202.9	147.2	2,151.7	13.0	51.4	6.5	71.0	135.8	0.5	561.6
前年度	計	616,970	83,070	57,391	757,431	4,451	17,762	2,234	24,447	44,397	193.1	220,880
	1日平均	1,690.3	227.6	157.2	2,075.2	12.2	48.7	6.1	67.0	121.6	0.5	605.2

・令和3年8月から上町浄化センターポンプ場化

(水再生課)

IV 業 務

1 用途別下水道接続栓数及び有収水量の内訳

(単位 栓・m³・%)

用途		年間延栓数	月平均栓数	年間有収水量	構成比率	年間1栓当たり有収水量	月平均1栓当たり有収水量	
一 般 用	家事 営業 用	家事用	2,210,346.0	184,196	34,159,811	82.2	185	15
		営業用	55,666.0	4,639	3,982,958	9.6	859	72
		小計	2,266,012.0	188,835	38,142,769	91.8	202	17
	公 共 用	官公署	6,042.0	504	426,840	1.0	847	71
		教育社会	1,576.0	131	1,000,411	2.4	7,637	636
		自衛隊	232.0	19	1,186,753	2.9	62,461	5,205
		小計	7,850.0	654	2,614,004	6.3	3,997	333
	工業用	大規模工業	434.0	36	439,506	1.0	12,209	1,017
	米軍用	米軍	12.0	1	2,161	0.0	2,161	180
	工事用	工事用	16.5	1	1,215	0.0	1,215	101
一 般 用 計		2,274,324.5	189,527	41,199,655	99.1	217	18	
浴 場 用		192.0	16	71,519	0.2	4,470	372	
計		2,274,516.5	189,543	41,271,174	99.3	218	18	
し 尿 投 入 分		12.0	1	296,305	0.7	296,305	24,692	
合 計		2,274,528.5	189,544	41,567,479	100.0	219	18	

(注) 福祉減免及び災害減免(68,153件、631,747m³)を含む。

(経営料金課)

2 下水道使用料調定額内訳

月	用途	一 般			
		家事営業用	公 共 用	工 業 用	米 軍 用
3	4	3, 214, 520	136, 647	21, 477	186
		473, 073, 725	51, 535, 525	8, 117, 971	50, 116
	5	3, 063, 979	219, 906	52, 434	165
		452, 233, 143	82, 173, 659	21, 017, 166	42, 871
	6	3, 286, 663	241, 370	20, 316	168
		484, 423, 957	89, 481, 639	7, 688, 931	43, 906
	7	2, 929, 397	241, 007	26, 178	267
		434, 059, 487	91, 778, 078	9, 979, 897	78, 061
	8	3, 210, 726	242, 824	43, 653	229
		474, 136, 321	89, 341, 274	17, 447, 932	64, 951
	9	3, 061, 666	218, 502	23, 811	168
		455, 110, 762	81, 031, 505	8, 977, 183	43, 906
10	3, 175, 436	213, 358	42, 888	173	
	468, 495, 656	78, 692, 575	17, 075, 780	45, 631	
11	3, 045, 340	219, 634	26, 684	176	
	456, 375, 337	84, 575, 579	10, 237, 808	46, 666	
12	3, 201, 356	208, 408	43, 779	142	
	474, 505, 807	75, 730, 928	17, 448, 701	34, 936	
4	1	3, 093, 352	190, 632	27, 760	148
		461, 734, 548	72, 682, 726	10, 702, 288	37, 006
	2	3, 273, 783	208, 158	44, 218	159
484, 938, 078		75, 056, 660	17, 597, 189	40, 801	
3	2, 954, 804	273, 558	66, 308	180	
	438, 693, 168	101, 155, 317	27, 354, 787	48, 046	
計		37, 511, 022 5, 557, 779, 989	2, 614, 004 973, 235, 465	439, 506 173, 645, 633	2, 161 576, 897
福祉減免等		631, 747 72, 787, 404			
合 計		38, 142, 769 5, 630, 567, 393	2, 614, 004 973, 235, 465	439, 506 173, 645, 633	2, 161 576, 897
1m ³ 当たり単価		147. 62	372. 32	395. 09	266. 96
用途別比率		91. 76 81. 53	6. 29 14. 09	1. 06 2. 52	0. 01 0. 01
年度末栓数		188, 188	647	36	1

(注) 上段は水量、下段は金額(税抜き)を示す。

(単位 m³・円・%・栓)

用		浴 場 用	計	し尿投入分	合 計
工 事 用	小 計				
0	3,372,830	9,989	3,382,819	0	3,382,819
0	532,777,337	107,824	532,885,161	0	532,885,161
206	3,336,690	1,845	3,338,535	52,552	3,391,087
42,962	555,509,801	30,231	555,540,032	22,535,804	578,075,836
16	3,548,533	10,410	3,558,943	0	3,558,943
1,721	581,640,154	111,613	581,751,767	0	581,751,767
519	3,197,368	1,777	3,199,145	52,958	3,252,103
149,848	536,045,371	29,646	536,075,017	22,710,790	558,785,807
81	3,497,513	10,383	3,507,896	0	3,507,896
15,506	581,005,984	111,720	581,117,704	0	581,117,704
67	3,304,214	1,946	3,306,160	51,635	3,357,795
11,866	545,175,222	31,176	545,206,398	22,140,577	567,346,975
0	3,431,855	10,179	3,442,034	0	3,442,034
0	564,309,642	109,534	564,419,176	0	564,419,176
0	3,291,834	1,681	3,293,515	44,881	3,338,396
0	551,235,390	28,077	551,263,467	19,229,603	570,493,070
169	3,453,854	9,906	3,463,760	0	3,463,760
44,251	567,764,623	106,552	567,871,175	0	567,871,175
3	3,311,895	1,623	3,313,518	46,026	3,359,544
971	545,157,539	26,093	545,183,632	19,723,098	564,906,730
13	3,526,331	10,148	3,536,479	0	3,536,479
1,346	577,634,074	110,305	577,744,379	0	577,744,379
141	3,294,991	1,632	3,296,623	48,253	3,344,876
17,085	567,268,403	26,165	567,294,568	20,682,935	587,977,503
1,215	40,567,908	71,519	40,639,427	296,305	40,935,732
285,556	6,705,523,540	828,936	6,706,352,476	127,022,807	6,833,375,283
	631,747		631,747		631,747
	72,787,404		72,787,404		72,787,404
1,215	41,199,655	71,519	41,271,174	296,305	41,567,479
285,556	6,778,310,944	828,936	6,779,139,880	127,022,807	6,906,162,687
235.03	164.52	11.59	164.26	428.69	166.14
0.00	99.12	0.17	99.29	0.71	100.00
-	98.15	0.01	98.16	1.84	100.00
-	188,872	17	188,889	-	188,889

(経営料金課)

3 収納方法別収入実績

月	項目	調 定		
		納 入 制	口 座 振 替	計
3	4	27,125	69,634	96,759
		144,625,971	441,509,135	586,135,106
	5	25,729	67,608	93,337
		178,303,663	432,753,748	611,057,411
	6	27,419	69,547	96,966
		170,615,938	469,272,922	639,888,860
	7	25,810	67,492	93,302
		170,530,051	419,112,595	589,642,646
	8	27,276	69,541	96,817
		165,744,724	473,444,480	639,189,204
	9	25,864	67,426	93,290
		172,396,488	427,293,750	599,690,238
10	27,286	69,430	96,716	
	160,379,504	460,443,454	620,822,958	
11	26,082	67,385	93,467	
	180,032,535	426,320,291	606,352,826	
12	27,203	69,968	97,171	
	157,368,074	467,253,111	624,621,185	
4	1	25,698	67,687	93,385
		163,918,360	435,747,576	599,665,936
	2	27,316	69,879	97,195
163,585,904		471,895,190	635,481,094	
3	26,320	67,904	94,224	
	197,831,586	426,155,227	623,986,813	
合 計	319,128	823,501	1,142,629	
	2,025,332,798	5,351,201,479	7,376,534,277	

- (注) 1 上段は件数、下段は金額（税込み）を示す。
 2 調定、収入の件数及び金額は、現年度分の件数及び金額で、収入には分納を含む。
 3 福祉減免等及びし尿投入分を除く。

4 収納方法別調定金額の推移

(単位 円・%)

年度	項目	納 入 制			口 座 振 替			計		
		金 額	構成比	前年度比	金 額	構成比	前年度比	金 額	構成比	前年度比
29		2,149,407,716	28.6	—	5,346,641,883	71.2	—	7,507,038,236	99.9	—
30		2,212,879,452	29.8	103.0	5,294,158,784	71.2	99.0	7,436,114,283	101.0	99.1
1		2,122,383,487	28.3	95.9	5,313,730,796	70.9	100.4	7,496,649,165	99.2	100.8
2		2,114,429,269	28.2	99.6	5,382,219,896	71.8	101.3	7,496,649,165	100.0	100.0
3		2,025,332,798	27.5	95.8	5,351,201,479	72.5	99.4	7,376,534,277	100.0	98.4

- (注) 1 金額は消費税及び地方消費税込み。(経営料金課)
 2 福祉減免等及びし尿投入分を除く。

(単位 件・円)

収 入		
納 入 制	口 座 振 替	計
5,322	11	5,333
32,178,159	30,968	32,209,127
20,184	68,846	89,030
110,280,936	436,141,546	546,422,482
28,416	67,379	95,795
197,925,868	432,811,991	630,737,859
22,360	68,474	90,834
138,075,770	457,297,621	595,373,391
25,656	68,281	93,937
182,328,444	440,343,290	622,671,734
27,089	69,420	96,509
172,148,486	466,869,925	639,018,411
26,140	66,658	92,798
161,625,105	428,697,485	590,322,590
26,025	70,073	96,098
175,550,061	458,107,966	633,658,027
31,168	67,079	98,247
182,836,228	431,810,236	614,646,464
22,038	70,479	92,517
126,457,267	463,307,544	589,764,811
27,160	67,735	94,895
176,376,338	442,680,671	619,057,009
27,874	69,855	97,729
161,473,179	464,499,669	625,972,848
289,432	754,290	1,043,722
1,817,255,841	4,922,598,912	6,739,854,753

(経営料金課)

5 収納方法別年間調定件数の推移

(単位 件・%)

年度	納 入 制			口 座 振 替			計		
	件 数	構成比	前年度比	件 数	構成比	前年度比	件 数	構成比	前年度比
29	303,009	27.0	—	818,940	73.0	—	1,121,949	100.0	—
30	311,703	27.6	102.9	816,089	72.4	99.7	1,127,792	100.0	100.5
1	312,407	27.6	100.2	821,293	72.4	100.6	1,133,700	100.0	100.5
2	313,333	27.6	100.3	823,018	72.4	100.2	1,136,351	100.0	100.2
3	319,128	27.9	101.8	823,501	72.1	100.1	1,142,629	100.0	100.6

(注) 福祉減免等及びし尿投入分を除く。

(経営料金課)

6 収納区分別件数及び金額

区分 月	自 主 納 付									
	コンビニ	構成比	(対自主 納付比 率)	銀行窓口	構成比	ゆうちょ銀行 窓口	構成比	上下水道局窓口	構成比	
3	4	18,204	19.8	74.5	2,641	2.8	1,303	1.4	0	0.0
		66,645,991	10.5	33.6	117,775,216	18.6	5,496,275	0.8	0	0.0
	5	21,737	22.6	80.0	2,199	2.3	1,101	1.1	0	0.0
		80,528,643	14.0	57.4	46,678,023	8.1	4,760,967	0.8	0	0.0
	6	25,297	25.6	79.6	2,676	2.7	1,400	1.4	0	0.0
		92,175,649	14.2	42.9	107,781,685	16.7	5,891,884	0.9	0	0.0
	7	18,570	20.2	77.8	2,227	2.4	1,132	1.3	0	0.0
		69,018,161	11.5	47.5	64,325,719	10.7	4,656,577	0.8	0	0.0
	8	20,530	21.7	76.7	2,513	2.7	1,305	1.4	0	0.0
		72,196,651	11.6	38.6	101,215,684	16.2	5,296,827	0.8	0	0.0
	9	22,717	23.5	81.4	2,164	2.2	1,123	1.2	0	0.0
		82,497,634	12.9	46.6	82,515,936	12.9	5,105,298	0.8	0	0.0
10	21,291	22.9	79.4	2,339	2.5	1,209	1.3	0	0.0	
	76,917,900	13.0	46.7	75,591,982	12.8	5,053,426	0.9	0	0.0	
11	21,765	22.6	81.3	1,967	2.0	1,044	1.1	0	0.0	
	79,454,361	12.5	44.4	88,354,512	13.9	4,320,100	0.7	0	0.0	
12	25,593	26.0	79.7	2,628	2.7	1,462	1.5	0	0.0	
	94,135,088	15.3	50.2	78,175,912	12.7	6,165,542	1.0	0	0.0	
4	1	17,592	19.0	77.9	2,094	2.3	851	0.9	0	0.0
		64,977,855	11.0	50.3	53,451,923	9.1	3,535,379	0.6	0	0.0
	2	22,512	23.7	81.2	2,342	2.5	818	0.8	0	0.0
83,171,502		13.4	46.4	85,133,180	13.7	3,589,609	0.6	0	0.0	
3	23,411	23.9	81.8	2,276	2.3	829	0.9	0	0.0	
	87,946,943	14.0	53.3	65,767,269	10.5	3,596,425	0.6	0	0.0	
計	259,219	22.7	79.4	28,066	2.5	13,577	1.2	0	0.0	
	949,666,378	12.8	45.9	966,767,041	13.0	57,468,309	0.8	0	0.0	

(注) 1 上段は件数、下段は金額を示す。

2 本表の収納件数及び金額には、過年度調定分の収納件数及び金額を含む。

7 収納方法別年度未件数の推移

(単位 件・%)

項目 年度	納 入 制			口 座 振 替			計		
	件 数	構成比	前年度比	件 数	構成比	前年度比	件 数	構成比	前年度比
29	49,502	26.6	—	136,299	73.4	—	185,801	100.0	—
30	50,230	26.9	101.5	136,716	73.1	100.3	186,946	100.0	100.6
1	50,162	26.8	99.9	137,141	73.2	100.3	187,303	100.0	100.2
2	50,734	27.0	101.1	137,401	73.0	100.2	188,135	100.0	100.4
3	51,689	27.4	101.9	137,200	72.6	99.9	188,889	100.0	100.4

(注) 福祉減免等を含む。

(経営料金課)

(単位 件・円・%)

委託会社	構成比	自主納付計	構成比	口座振替		計	構成比
				口座振替	構成比		
2,278	2.5	24,426	26.5	67,605	73.5	92,031	100.0
8,673,902	1.4	198,591,384	31.3	435,455,220	68.7	634,046,604	100.0
2,147	2.2	27,184	28.2	69,057	71.8	96,241	100.0
8,228,322	1.4	140,195,955	24.3	437,393,812	75.7	577,589,767	100.0
2,416	2.5	31,789	32.2	67,086	67.8	98,875	100.0
9,108,789	1.4	214,958,007	33.2	431,933,423	66.8	646,891,430	100.0
1,946	2.1	23,875	26.0	68,061	74.0	91,936	100.0
7,242,352	1.2	145,242,809	24.2	455,091,395	75.8	600,334,204	100.0
2,414	2.5	26,762	28.3	67,771	71.7	94,533	100.0
8,533,733	1.4	187,242,895	30.0	437,910,412	70.0	625,153,307	100.0
1,919	2.0	27,923	28.9	68,843	71.1	96,766	100.0
6,765,809	1.0	176,884,677	27.6	463,309,232	72.4	640,193,909	100.0
1,973	2.2	26,812	28.9	66,101	71.1	92,913	100.0
7,115,453	1.2	164,678,761	27.9	425,970,175	72.1	590,648,936	100.0
1,995	2.1	26,771	27.8	69,458	72.2	96,229	100.0
6,907,719	1.1	179,036,692	28.2	455,077,203	71.8	634,113,895	100.0
2,442	2.5	32,125	32.7	66,252	67.3	98,377	100.0
9,003,122	1.5	187,479,664	30.5	427,470,091	69.5	614,949,755	100.0
2,049	2.2	22,586	24.4	69,996	75.6	92,582	100.0
7,152,984	1.2	129,118,141	21.9	460,933,280	78.1	590,051,421	100.0
2,059	2.2	27,731	29.2	67,219	70.8	94,950	100.0
7,220,539	1.2	179,114,830	28.9	440,110,529	71.1	619,225,359	100.0
2,105	2.2	28,621	29.3	69,187	70.7	97,808	100.0
7,828,691	1.3	165,139,328	26.4	461,448,732	73.6	626,588,060	100.0
25,743	2.2	326,605	28.6	816,636	71.4	1,143,241	100.0
93,781,415	1.3	2,067,683,143	27.9	5,332,103,504	72.1	7,399,786,647	100.0

(経営料金課)

8 一般用件数及び水量区分別水量

用途		家事営業用		公共用		
		件数	水量	件数	水量	
区分	基本		(47.6)		(1.6)	
		2,197,859.0	17,857,422	7,850.0	42,994	
	従量	11～25 m ³	(35.2)	13,211,848	(1.8)	46,316
		26～50 m ³	(8.7)	3,256,475	(2.6)	66,998
		51～100 m ³	(1.5)	576,342	(4.3)	113,101
		101～500 m ³	(3.1)	1,156,559	(20.7)	540,570
		501 m ³ 以上	(3.9)	1,448,000	(64.8)	1,694,640
プール汚水		(0.0)	4,376	(4.2)	109,385	
	計	(52.4)	19,653,600	(98.4)	2,571,010	
合計			(100.0)		(100.0)	
		2,197,859.0	37,511,022	7,850.0	2,614,004	

- (注) 1 件数欄の端数は0.5か月分の基本料金分を示す。
 2 ()内数字は構成比を示す。
 3 福祉減免及び災害減免を除く。

9 一般用途別件数及び水量区分別水量

用途		家事営業用		公共用	
		件数	水量	件数	水量
区分	10m ³ まで	439,955	3,731,432	2,254	9,004
	11～25m ³	505,714	17,343,273	263	8,006
	26～50m ³	185,901	11,904,189	210	14,674
	51～100m ³	9,443	1,173,624	236	32,798
	101～500m ³	2,782	1,122,180	572	273,656
	501 m ³ 以上	778	2,236,324	535	2,275,866
	計	1,144,573	37,511,022	4,070	2,614,004

10 福祉減免対象者別実績

(単位 件・m³・円)

区分	件数	水量	金額
1 児童扶養手当受給世帯	14,283.5	135,883	15,254,778
2 身体障害者在宅世帯	40,152.0	366,448	42,882,336
3 知的障害者在宅世帯	8,626.5	84,363	9,213,102
4 精神障害者在宅世帯	3,016.0	26,900	3,221,088
5 重複障害者在宅世帯	97.0	967	103,596
6 社会福祉施設	1,524.0	12,856	1,627,632
計	67,699.0	627,417	72,302,532

- (注) 災害減免(454.0件 4,330m³ 484,872円)は除く。(経営料金課)

(単位 件・m³・%)

工業用		米軍用		工事用		計	
件数	水量	件数	水量	件数	水量	件数	水量
	(1.0)		(5.6)		(6.8)		(44.1)
434.0	4,278	12.0	120	16.5	83	2,206,171.5	17,904,897
(1.4)	6,135	(8.3)	180	(11.7)	142	(32.7)	13,264,621
(2.2)	9,463	(13.9)	300	(12.6)	153	(8.2)	3,333,389
(3.8)	16,780	(27.7)	600	(28.7)	349	(1.8)	707,172
(19.2)	84,593	(44.5)	961	(40.2)	488	(4.4)	1,783,171
(72.4)	318,257	(0.0)	0	(0.0)	0	(8.5)	3,460,897
(0.0)	0	(0.0)	0	(0.0)	0	(0.3)	113,761
(99.0)	435,228	(94.4)	2,041	(93.2)	1,132	(55.9)	22,663,011
	(100.0)		(100.0)		(100.0)		(100.0)
434.0	439,506	12.0	2,161	16.5	1,215	2,206,171.5	40,567,908

(経営料金課)

(単位 件・m³)

工業用		米軍用		工事用		計	
件数	水量	件数	水量	件数	水量	件数	水量
8	98	0	0	3	13	442,220	3,740,547
11	415	0	0	5	87	505,993	17,351,781
15	1,063	0	0	1	28	186,127	11,919,954
33	5,080	0	0	3	199	9,715	1,211,701
70	33,593	12	2,161	3	888	3,439	1,432,478
94	399,257	0	0	0	0	1,407	4,911,447
231	439,506	12	2,161	15	1,215	1,148,901	40,567,908

(経営料金課)

11 助成制度

(1) 融資あっせん額及び利子補給金の交付状況

区 分		年 度				
		29	30	1	2	3
くみ取り 便所改造 工 事	融資件数 (件)	0	0	0	0	0
	融資金額 (円)	0	0	0	0	0
	利子補給件数 (件)	0	0	0	0	0
	利子補給金額 (円)	0	0	0	0	0
浄化槽 廃止工事	融資件数 (件)	0	0	0	0	0
	融資金額 (円)	0	0	0	0	0
	利子補給件数 (件)	7	4	2	1	3
	利子補給金額 (円)	8,131	2,400	731	2,281	8,264
合 計	融資件数 (件)	0	0	0	0	0
	融資金額 (円)	0	0	0	0	0
	利子補給件数 (件)	7	4	2	1	3
	利子補給金額 (円)	8,131	2,400	731	2,281	8,264
備 考	<ol style="list-style-type: none"> 1 くみ取り便所を水洗便所に改造し、又は浄化槽を廃止して台所や風呂場などの排水と併せて公共下水道へ接続する工事をすると、市内の金融機関から工事資金の貸し付けが受けられる「融資あっせん」をしている。 2 融資あっせんの額(平成19年度から増額) <ol style="list-style-type: none"> (1) くみ取り便所を水洗便所に改造する工事の場合 便所1か所につき 600,000円まで(18年度までは300,000円) (2) し尿浄化槽を廃止して公共下水道に接続する工事の場合 浄化槽1基につき 600,000円まで(18年度までは200,000円) 3 借受人が金融機関に支払った利子相当額を利子補給している。 					

(給排水課)

(2) 共同私設下水道設置費等補助金の交付状況

区 分		年 度				
		29	30	1	2	3
新設工事	補助件数 (件)	1	1	1	1	1
	延長距離 (m)	36.5	115.2	10.4	142.3	10.0
	補助金額 (円)	1,555,000	2,756,000	863,000	8,931,000	942,000
補修工事	補助件数 (件)	4	1	4	0	1
	延長距離 (m)	17.5	3.2	25.1	0.0	8.0
	補助金額 (円)	3,075,000	233,000	2,203,000	0	492,000
合 計	補助件数 (件)	5	2	5	1	2
	延長距離 (m)	54.0	118.4	35.5	142.3	18.0
	補助金額 (円)	4,630,000	2,989,000	3,066,000	8,931,000	1,434,000
備 考	共同私設下水道工事費の5分の4以内の額。ただし、補修等をするために要する費用の補助金の額が3万円未満のときは、補助を行わない。					

(給排水課)

(3) 低宅地内汚水ポンプ施設設置費等補助金の交付状況

区 分		年 度				
		29	30	1	2	3
新設工事	補助件数 (件)	0	1	0	0	0
	補助金額 (円)	0	907,000	0	0	0
補修工事	補助件数 (件)	4	1	0	1	2
	補助金額 (円)	2,928,000	1,480,000	0	279,000	904,000
合 計	補助件数 (件)	4	2	0	1	2
	補助金額 (円)	2,928,000	2,387,000	0	279,000	904,000
備 考	低宅地内汚水ポンプ施設工事費の5分の4以内の額。ただし、補修等をするために要する費用の補助金の額が3万円未満のときは、補助を行わない。					

(給排水課)

12 管渠の管理

(1) 管理施設の内容 (令和4年3月31日現在)

			令和2年度末	令和3年度末
整備面積	汚水	(ha)	5,984	5,984
	雨水	(ha)	3,841	3,845
管渠	汚水	(m)	787,929	788,673
	合流	(m)	271,453	271,467
	雨水	(m)	300,181	300,969
	計	(m)	1,359,563	1,361,109
汚水ます		(個)	88,206	88,152
汚水取付管		(か所)	16,632	16,736
雨水ます		(個)	59,807	59,843
雨水取付管		(か所)	5,537	5,674
人孔 (マンホール)		(個)	59,962	60,023
遊水池及び調整池		(池)	46	50
雨水吐き室		(個)	54	52

(計画課)

(2) 管理施設の内容 (令和4年4月1日現在)

			令和3年度末
整備面積	汚水 (合流含む)		(ha) 5,984
	雨水		(ha) 3,845
管渠	汚水		(m) 858,396
	雨水		(m) 450,277
	合流		(m) 321,149
	汚水圧送管		(m) 18,199
	汚泥圧送管		(m) 13,091
	計		(m) 1,661,112
マンホール	汚水		(個) 67,992
	雨水		(個) 4,594
	合流		(個) 5,235
	計		(個) 77,821
ます	汚水		(個) 46,368
	雨水		(個) 37,420
	合流	汚水	(個) 25,311
		雨水	(個) 25,468
		小計	(個) 50,779
計		(個) 134,567	
取付管	汚水		(か所) 71,424
	雨水		(か所) 40,055
	合流	汚水	(か所) 28,555
		雨水	(か所) 25,634
		小計	(か所) 54,189
計		(か所) 165,668	
遊水池及び調整池		(池) 50	
雨水吐き室		(個) 52	

※下水道施設管理システムからの集計値

(計画課)

(3) 委託清掃事業

内容	数量	延長等	廃棄物処分量
本管清掃		17,741 m	197.38 t
雨水ます清掃		21,980 か所	234.57 t
汚水ます清掃		40 か所	-
水路敷雑草伐開		83,565 m ²	0.15 t
水路河床清掃		-	-
計			432.10 t

(下水道管渠課)

(4) 巡視点検業務

内 容	日 数	回 数 等
指定箇所巡視点検	150 日	1,676 回
水路・スクリーン・ます等の清掃	-	272 回
雨水吐き室点検	-	1,308 回
雨水吐き室の清掃	72 日	682 回
巡視点検時における施設の補修	-	-
マンホール蓋・ます蓋等の補修	-	-

(下水道管渠課)

(5) 補修業務

内 容	延 長	件 数 等
本管	229.5 m	-
マンホール	-	574 か所
ます類	-	494 か所
取付管	122.1 m	118 か所
水路等	179.5 m	-
本管更生 (スパン)	136.2 m	-
本管更生 (部分)	1.8 m	-
取付管更生	-	76 か所

(下水道管渠課)

13 管渠布設延長（令和4年3月31日現在）

（単位 m）

区分	処理 区名	地 区 名	汚 水	合 流	雨 水	計	
東 地 区	下 町	旧	田 浦	35,787	0	8,150	43,937
			吉 倉	17,973	0	6,508	24,481
			逸見・汐入	29,635	11,153	13,104	53,892
		下	下町第1	11,713	40,196	14,828	66,737
			下町第2	14,194	71,460	9,609	95,263
			根 岸	2,830	23,014	3,086	28,930
			森 崎	49,878	8,329	27,451	85,658
		町	久里浜第1	47,560	0	36,368	83,928
			久里浜第2	47,439	0	17,231	64,670
			久里浜第3	16,259	0	5,461	21,720
		旧上町	浦 賀	117,704	0	26,956	144,660
			小 計	390,972	154,152	168,752	713,876
			上 町	29,377	79,365	8,724	117,466
	平 作		79,815	0	23,204	103,019	
			小 計	109,192	79,365	31,928	220,485
			計	500,164	233,517	200,680	934,361
		追 浜	追 浜	45,354	37,950	14,005	97,309
		計	545,518	271,467	214,685	1,031,670	
西 地 区	西	野 比	59,546	0	30,758	90,304	
		長次・津久井	32,925	0	11,768	44,693	
		大 楠	30,160	0	1,998	32,158	
		長 坂	34,335	0	14,075	48,410	
		武 山	56,268	0	22,271	78,539	
		長 井	29,921	0	5,414	35,335	
		計	243,155	0	86,284	329,439	
	合 計	788,673	271,467	300,969	1,361,109		

（計画課）

14 ポンプ場の管理

運転状況

(単位 m³)

施設名	汚水揚水量		雨量
	年間	日平均	年間
追浜ポンプ場	3,544,560	9,711	275,705
深浦ポンプ場	306,294	839	-
長浦ポンプ場	1,330,522	3,645	-
汐入ポンプ場	5,007,485	13,719	466,166
日の出ポンプ場	8,324,910	22,808	635,120
馬堀ポンプ場	2,890,986	7,921	213,744
根岸ポンプ場	4,695,988	12,866	710,920
舟倉ポンプ場	978,458	2,681	859,660
舟倉第2ポンプ場	1,837,080	5,033	899,680
久里浜第1ポンプ場	1,377,040	3,773	910,400
久里浜第2ポンプ場	2,704,660	7,410	549,770
上町ポンプ場	7,094,740	29,196	1,522,335
浦賀ポンプ場	3,574,464	9,793	-
鴨居ポンプ場	498,221	1,365	-
走水ポンプ場	194,593	533	-
伊勢町ポンプ場	26,073	71	-
津久井ポンプ場	3,646,094	9,989	-
長井ポンプ場	737,300	2,020	-
武ポンプ場	-	0	344,218
合計	48,769,468	133,615	7,387,718

備考 令和3年8月から上町浄化センターポンプ場化

(水再生課)

15 排水工事施工状況

(単位 件)

区分		浄化槽廃止	水洗便所改造	排水施設設置	建て替え	
月						
3	4	18	1	21	125	
	5	12	3	16	82	
	6	6	0	26	96	
	7	3	1	18	97	
	8	4	0	24	73	
	9	1	0	24	102	
	10	10	3	28	106	
	11	8	1	23	129	
	12	4	3	14	87	
	4	1	3	0	23	82
		2	3	2	21	91
		3	7	1	18	113
計		79	15	256	1,183	
月平均		7	1	21	99	
前年度		37	8	285	1,215	
増△減		42	7	△ 29	△ 32	

(給排水課)

V 職 員

1 職員配置状況

所 属		職 名		計
		事務職員	技術職員	
経 営 部	総 務 課	5 (14)	0 (0)	5 (14)
	経 営 料 金 課	7 (14)	1 (3)	8 (17)
	経 理 課	5 (11)	0 (0)	5 (11)
	用 地 管 理 課	3 (8)	4 (5)	7 (13)
技 術 部	計 画 課	0 (4)	10 (18)	10 (22)
	給 排 水 課	6 (8)	8 (21)	14 (29)
	水 道 管 路 課	0 (4)	0 (51)	0 (55)
	水 道 施 設 課	0 (1)	0 (19)	0 (20)
	浄 水 課	0 (2)	0 (36)	0 (38)
	下 水 道 管 渠 課	2 (2)	29 (29)	31 (31)
	下 水 道 施 設 課	1 (1)	18 (18)	19 (19)
	水 再 生 課	2 (2)	29 (29)	31 (31)
計		31 (71)	99 (229)	130 (300)

- (注) 1 年度末現在の数値で、管理者を除き、再任用職員を含む。
 2 経営部長は、水道事業会計費用支弁とし、総務課の人数に含み、技術部長は、下水道事業会計費用支弁とし、計画課の人数に含む。
 3 ()書きは、水道事業、下水道事業を合わせた職員数である。
 4 水道管路課、水道施設課、浄水課には下水道事業会計費用支弁職員はいない。

(総務課)

2 給料、手当内訳

(単位 人・円)

区 分	年 度				
	29	30	1	2	3
年 間 延 職 員 数 (A)	1,443	1,454	1,513	1,570	1,569
給 料 (B)	465,678,985	472,119,512	495,025,803	498,552,333	506,384,188
平均給料額(B)/(A)	322,716	324,704	327,182	317,549	322,743
基 本 給 (C)	529,982,510	537,647,418	564,229,920	568,717,779	574,599,228
平均基本給額(C)/(A)	367,278	369,771	372,921	362,241	366,220
時 間 外 勤 務 手 当	29,371,604	23,380,502	26,064,771	22,932,860	23,265,323
特 殊 勤 務 手 当	1,108,900	930,300	1,497,230	781,230	1,007,748
期 末 勤 勉 手 当	194,433,651	200,850,310	212,500,838	210,055,626	208,808,929
そ の 他 手 当	54,389,379	53,658,967	56,292,458	55,945,930	54,704,126
計 (D)	279,303,534	278,820,079	296,355,297	289,715,646	287,786,126
年間支給額(C)+(D)=(E)	809,286,044	816,467,497	860,585,217	858,433,425	862,385,354
平均月収額(E)/(A)	560,836	561,532	568,794	546,773	549,640

(注) 1 管理者を除く。再任用職員を含む。

(総務課)

2 育児休業取得者等の給料を支給していない職員を除く。

3 期末勤勉手当は、前年度からの賞与引当金を含む。

3 給料別内訳

(単位 人・%)

本 給	職 種		技 術 職 員		計	
	事 務 職 員		職 員 数	比 率	職 員 数	比 率
	職 員 数	比 率	職 員 数	比 率	職 員 数	比 率
	人	%	人	%	人	%
180,000 円 未 満	0	0.0	0	0.0	0	0.0
180,000 円 以 上 200,000 円 未 満	1	3.2	0	0.0	1	0.8
200,000 円 以 上 220,000 円 未 満	2	6.4	6	6.0	8	6.1
220,000 円 以 上 240,000 円 未 満	1	3.2	6	6.0	7	5.4
240,000 円 以 上 260,000 円 未 満	6	19.4	18	18.2	24	18.5
260,000 円 以 上 280,000 円 未 満	3	9.7	6	6.1	9	6.9
280,000 円 以 上 300,000 円 未 満	1	3.2	1	1.0	2	1.5
300,000 円 以 上 320,000 円 未 満	2	6.5	6	6.1	8	6.1
320,000 円 以 上 340,000 円 未 満	1	3.2	10	10.1	11	8.5
340,000 円 以 上 360,000 円 未 満	1	3.2	6	6.1	7	5.4
360,000 円 以 上 380,000 円 未 満	3	9.7	12	12.1	15	11.5
380,000 円 以 上 400,000 円 未 満	6	19.4	17	17.2	23	17.7
400,000 円 以 上 420,000 円 未 満	2	6.5	6	6.1	8	6.2
420,000 円 以 上 440,000 円 未 満	1	3.2	4	4.0	5	3.8
440,000 円 以 上 460,000 円 未 満	0	0.0	0	0.0	0	0.0
460,000 円 以 上 480,000 円 未 満	1	3.2	0	0.0	1	0.8
480,000 円 以 上 500,000 円 未 満	0	0.0	1	1.0	1	0.8
500,000 円 以 上	0	0.0	0	0.0	0	0.0
計	31	100	99	100	130	100
総 給 料 (円)	9,935,364		32,138,186		42,073,550	
職 員 1 人 当 たり 給 料 (円)	320,496		324,628		323,643	

(注) 年度末現在の数値で、管理者を除き、再任用職員を含む。

(総務課)

4 年 齢 別 内 訳

年 齢	職 種	事 務 職 員		技 術 職 員		計	
		職員数	比 率	職員数	比 率	職員数	比 率
		人	%	人	%	人	%
20 歳 未 満		0	0.0	0	0.0	0	0.0
20 歳 以 上 25 歳 未 満		3	9.7	3	3.0	6	4.6
25 歳 以 上 30 歳 未 満		1	3.2	8	8.1	9	6.9
30 歳 以 上 35 歳 未 満		3	9.7	12	12.1	15	11.5
35 歳 以 上 40 歳 未 満		4	12.9	9	9.1	13	10.0
40 歳 以 上 45 歳 未 満		3	9.7	13	13.1	16	12.3
45 歳 以 上 50 歳 未 満		1	3.2	14	14.2	15	11.6
50 歳 以 上 55 歳 未 満		9	29.0	18	18.2	27	20.8
55 歳 以 上 60 歳 未 満		3	9.7	14	14.1	17	13.1
60 歳 以 上		4	12.9	8	8.1	12	9.2
計		31	100	99	100	130	100
平 均 年 齢		45歳7月		45歳3月		45歳4月	

(注) 年度末現在の数値で、管理者を除き、再任用職員を含む。

(総務課)

年 度	年 齢	20歳未満	20歳以上 30歳未満	30歳以上 40歳未満	40歳以上 50歳未満	50歳以上 60歳未満	60歳以上	平均年齢
		29	職員数	0	19	21	44	27
	比 率	0.0	15.7	17.3	36.4	22.3	8.3	44歳5月
30	職員数	0	13	24	41	31	12	121
	比 率	0.0	10.7	19.9	33.9	25.6	9.9	45歳5月
1	職員数	0	14	24	42	35	12	127
	比 率	0.0	11.0	18.9	33.1	27.6	9.4	45歳7月
2	職員数	0	20	25	33	39	14	131
	比 率	0.0	15.2	19.1	25.2	29.8	10.7	44歳5月
3	職員数	0	15	28	31	44	12	130
	比 率	0.0	11.5	21.5	23.9	33.9	9.2	45歳4月

(注) 各年度末現在の数値で、管理者を除き、再任用職員を含む。

(総務課)

5 勘定別職員内訳

勘 定	年 度				
	29	30	1	2	3
損 益 勘 定 支 弁 職 員 数	人 82	人 83	人 86	人 91	人 91
資 本 勘 定 支 弁 職 員 数	39	38	41	40	39
計	121	121	127	131	130

(注) 年度末現在の数値で、管理者を除き、再任用職員を含む。

(総務課)

6 勤続年数別内訳

年 数	職 種	事 務 職 員		技 術 職 員		計	
		職員数	比 率	職員数	比 率	職員数	比 率
		人	%	人	%	人	%
5 年 未 満		6	19.4	16	16.2	22	16.9
5 年 以 上 10 年 未 満		2	6.4	14	14.1	16	12.3
10 年 以 上 15 年 未 満		2	6.4	12	12.1	14	10.8
15 年 以 上 20 年 未 満		3	9.7	8	8.1	11	8.5
20 年 以 上 25 年 未 満		2	6.5	4	4.0	6	4.6
25 年 以 上 30 年 未 満		7	22.6	21	21.2	28	21.5
30 年 以 上		9	29.0	24	24.3	33	25.4
計		31	100	99	100	130	100
平 均 勤 続 年 数		21年 8 月		19年 7 月		20年 1 月	

(注) 年度末現在の数値で、管理者を除き、再任用職員を含む。

(総務課)

VI 現 況

1 地区別整備概要(令和4年3月31日現在)

	計	下町処理区			追浜処理区	西処理区	
		旧下町処理区	旧上町処理区	小計			
行政面積 (ha)	10,082						
行政世帯 (世帯数)	165,629						
行政人口 (人)	380,492						
整備面積 (ha)	分流(污水)	4,848.58	2,667.59	508.61	3,176.20	316.98	1,355.40
	合流	1,135.78	655.86	334.96	990.82	144.96	0.00
	計	5,984.36	3,323.45	843.57	4,167.02	461.94	1,355.40
	雨水	3,844.81	2,235.12	480.91	2,716.03	259.83	868.95
整備人口 (人)	分流	289,779	159,758	38,734	198,492	20,859	70,428
	合流	82,754	47,351	25,864	73,215	9,539	0
	計	372,533	207,109	64,598	271,707	30,398	70,428
処理面積 (ha)	5,886.55	3,227.61	843.57	4,071.18	461.94	1,353.43	
処理開始区域内世帯 (世帯数)	162,298	89,783	29,269	119,052	13,939	29,307	
処理人口 (人)	372,533	207,109	64,598	271,707	30,398	70,428	
水洗化世帯 (世帯数)	156,688	87,577	28,591	116,168	13,643	26,877	
水洗化人口 (人)	359,671	202,073	63,154	265,227	29,804	64,640	
水洗化世帯率 (%)	96.5	97.5	97.7	97.6	97.9	91.7	
水洗化人口率 (%)	96.5	97.6	97.8	97.6	98.0	91.8	
管渠延長 (m)	污水	788,673	390,972	109,192	500,164	45,354	243,155
	合流	271,467	154,152	79,365	233,517	37,950	—
	雨水	300,969	168,752	31,928	200,680	14,005	86,284
	計	1,361,109	713,876	220,485	934,361	97,309	329,439
都市浸水対策整備済区域面積 (ha)	3,793.58	2,183.89	480.91	2,664.80	259.83	868.95	
都市浸水対策整備対象区域面積 (ha)	6,050.67	3,349.56	842.90	4,192.46	461.94	1,396.27	
下水道による都市浸水対策達成率 (%)	62.7	65.2	57.1	63.6	56.2	62.2	

(注) 1 行政人口は、推計人口を用いている。

(計画課)

2 都市浸水対策整備対象区域面積

10年に1回程度の大雨に対して市街地の都市浸水対策が必要な区域の面積

都市浸水対策整備対象区域面積＝事業計画面積－事業計画区域内の市街化調整区域

2 管渠の現況

(1) 整備面積 (令和3年度末)

(単位: ha)

処理区	地区名	事業計画面積 (汚水)	整備面積			事業計画面積 (雨水)	整備面積 (雨水)
			分流汚水	合流	計		
下町処理区	旧下町	田浦	287.26	287.26	0.00	287.26	147.52
		吉倉	160.08	160.08	0.00	160.08	136.67
		逸見・汐入	325.29	212.15	57.84	269.99	133.98
		下町第1	243.56	92.78	150.78	243.56	171.44
		下町第2	366.72	74.60	292.12	366.72	199.74
		根岸	119.52	0.00	119.52	119.52	103.50
		森崎	455.89	420.29	35.60	455.89	333.02
		久里浜第1	374.42	374.42	0.00	374.42	300.28
		久里浜第2	413.69	413.69	0.00	413.69	301.60
		久里浜第3	58.01	58.01	0.00	58.01	37.36
		浦賀	585.59	574.31	0.00	574.31	370.01
	小計	3,390.03	2,667.59	655.86	3,323.45	2,235.12	
	旧上町	上町	474.24	139.28	334.96	474.24	232.98
平作		369.88	369.33	0.00	369.33	247.93	
小計		844.12	508.61	334.96	843.57	480.91	
追浜処理区	追浜	461.94	316.98	144.96	461.94	259.83	
東地区計		4,696.09	3,493.18	1,135.78	4,628.96	2,975.86	
西処理区	野比	421.03	403.32	0.00	403.32	311.57	
	長沢・津久井	192.52	190.68	0.00	190.68	94.41	
	大楠	115.51	111.34	0.00	111.34	50.68	
	長坂	207.04	204.20	0.00	204.20	114.67	
	武山	422.01	333.71	0.00	333.71	256.50	
	長井	113.37	112.15	0.00	112.15	41.12	
	小計	1,471.48	1,355.40	0.00	1,355.40	868.95	
西地区計		1,471.48	1,355.40	0.00	1,355.40	868.95	
全市域合計		6,167.57	4,848.58	1,135.78	5,984.36	3,844.81	

(注) 雨水は、分流区域の雨水整備済面積と合流区域の雨水整備済面積の合算値である。

(計画課)

(2) 整備延長

(令和4年3月31日現在)

種別	項目	令和3年度末整備延長 (単位: m)	備考
分流汚水・合流		1,060,140	(汚水)788,673m (合流)271,467m
分流雨水		300,969	
合計		1,361,109	

(計画課)

3 ポンプ場の現況

ポンプ場名	所在地	計画敷地面積・ ()は台帳面積 m ²	目的	全 体 計 画				令和3年度末整備状況		運転開始 年月日
				排水面積 ha	排水量 m ³ /分	排水能力 m ³ /分	ポンプ施設 口径・能力・台数	排水能力 m ³ /分	ポンプ施設 口径・能力・台数	
追 浜	追浜本町 2丁目1番地142 (865)2198	1,500 (1,524.15)	汚水	290.73	66.6	66.6	φ 350×22.2m ³ /分×3台	66.6	φ 350×22.2m ³ /分×3台	S. 63. 10. 1
			雨水	51.53	474.5	520.0	φ 1,000×200m ³ /分×1台 φ 1,350×320m ³ /分×1台	545.0	φ 1,000×145m ³ /分×1台 φ 1,000×140m ³ /分×1台 φ 1,350×260m ³ /分×1台	S. 44. 1. 5
深 浦	浦郷町 5丁目2931番地	260 (263.78)	汚水	51.40	1.6	1.6	φ 150×1.6m ³ /分×2台 (内1台予備)	3.0	φ 150×3.0m ³ /分×2台 (内1台予備)	S. 59. 5. 1
長 浦	田浦港町 無番地 (861)0282	1,200 (1,194.5)	汚水	274.86	5.6	5.6	φ 200×2.8m ³ /分×3台 (内1台予備)	12.0	φ 250×6.0m ³ /分×3台 (内1台予備)	S. 63. 4. 1
汐 入	汐入町 1丁目1番地 (824)6280	1,580 (1,588.13)	汚水	772.51	68.0	68.0	φ 900×11m ³ /分×2台 φ 1,650×46m ³ /分×2台 (内1台予備)	114.0	φ 900×11m ³ /分×2台 φ 1,650×46m ³ /分×2台	S. 46. 4. 1
			雨水	39.87	401.0	420.0	φ 1,200×220m ³ /分×1台 φ 1,000×200m ³ /分×1台	330.0	φ 2,850×165m ³ /分×2台	
日の出	日の出町 2丁目16番地 (823)3419	4,400 (4,652.07)	汚水	868.75	42.0	42.0	φ 400×21.0m ³ /分×2台	132.0	φ 400×21m ³ /分×2台 φ 600×45m ³ /分×2台	S. 44. 4. 1
			雨水	71.63	417.6	425.0	φ 600× 45m ³ /分×2台 φ 700× 65m ³ /分×3台 φ 1,000×140m ³ /分×1台	335.0	φ 700× 65m ³ /分×3台 φ 1,000×140m ³ /分×1台	S. 40. 4. 1
馬 堀	馬堀海岸 1丁目30番1号 (843)1730	1,420 (1,001.00)	汚水	157.04	102.0	102.0	φ 900×11m ³ /分×2台 φ 1,550×40m ³ /分×2台	102.0	φ 900×11m ³ /分×2台 φ 1,550×40m ³ /分×2台	S. 48. 4. 1
			雨水	25.60	188.4	292.0	φ 2,700×146m ³ /分×2台	292.0	φ 2,700×146m ³ /分×2台	
根 岸	根岸町 3丁目5番23号 (836)8522	2,030 (1,960.34)	汚水	212.79	99.0	99.0	φ 400×20m ³ /分×1台 φ 500×32m ³ /分×1台 φ 600×47m ³ /分×1台	99.0	φ 400×20m ³ /分×1台 φ 500×32m ³ /分×1台 φ 600×47m ³ /分×1台	S. 47. 4. 1
			雨水	97.15	872.5	1,040.0	φ 1,000×200m ³ /分×2台 φ 1,350×320m ³ /分×2台	1,040.0	φ 1,000×200m ³ /分×2台 φ 1,350×320m ³ /分×2台	S. 45. 4. 1
舟 倉	久比里 1丁目6番6号 (843)7147	1,600 (1,604.46)	汚水	90.82	3.3	3.3	φ 200×3.3m ³ /分×2台 (内1台予備)	3.5	φ 200×3.5m ³ /分×2台 (内1台予備)	S. 58. 6. 1
			雨水	42.19	444.9	460.0	φ 1,000×140m ³ /分×1台 φ 1,200×160m ³ /分×2台	510	φ 1,000×140m ³ /分×1台 φ 1,200×160m ³ /分×1台 φ 1,200×210m ³ /分×1台	S. 52. 6. 1
舟 倉 第 2	舟倉 1丁目1番16号 (834)0450	5,580 (5,627.92)	汚水	193.23	6.1	6.3	φ 250×2.1m ³ /分×4台 (内1台予備)	18.0	φ 250×6.0m ³ /分×4台 (内1台予備)	S. 58. 6. 1
			雨水	146.06	1,270.7	1,280.0	φ 1,000×140m ³ /分×2台 φ 1,200×170m ³ /分×2台 φ 1,500×330m ³ /分×2台	1,270.0	φ 1,000×140m ³ /分×2台 φ 1,500×330m ³ /分×3台	
久里浜 第 1	内川 2丁目4番10号 (835)4056	5,230 (5,351.41)	汚水	160.48	4.0	4.0	φ 200×2.0m ³ /分×3台 (内1台予備)	34.4	φ 400×17.2m ³ /分×3台 (内1台予備)	S. 57. 6. 1
			雨水	80.06	713.8	720.0	φ 1,000×160m ³ /分×2台 φ 1,200×200m ³ /分×2台	860.0	φ 1,000×140m ³ /分×1台 φ 1,000×160m ³ /分×1台 φ 1,100×160m ³ /分×1台 φ 1,200×200m ³ /分×2台	S. 46. 4. 1
久里浜 第 2	神明町 21番地 (835)7923	2,440 (2,438.45)	汚水	394.09	12.4	12.6	φ 300×6.3m ³ /分×3台 (内1台予備)	13.6	φ 250×6.8m ³ /分×3台 (内1台予備)	S. 57. 6. 1
			雨水	66.98	615.2	630.0	φ 1,200×210m ³ /分×3台	680.0	φ 900×100m ³ /分×1台 φ 1,100×160m ³ /分×1台 φ 1,200×210m ³ /分×2台	
上 町	公郷町 1丁目25番地 (836)2047	24,700 (22,524.60)	汚水 (分流)	474.24	74.8	4.2	φ 150×2.1m ³ /分×3台 (内1台予備)	4.2	φ 150×2.1m ³ /分×2台	R3. 8. 1
			汚水 (合流)	369.88			116.0	φ 400×20m ³ /分×3台 φ 450×26m ³ /分×1台 φ 500×30m ³ /分×1台	96.0	
			雨水	165.44	1,021.7	1,140.0	φ 800× 85m ³ /分×2台 φ 900×110m ³ /分×1台 φ 1,000×140m ³ /分×2台 φ 1,200×190m ³ /分×2台 φ 1,200×200m ³ /分×1台	650.0	横軸 φ 800× 85m ³ /分×1台 φ 1,000×140m ³ /分×2台 φ 1,200×200m ³ /分×1台 立軸 φ 800× 85m ³ /分×1台	

ポンプ 場名	所在地	計画敷地面積・ ()は台帳面積 m ²	目的	全 体 計 画				令和3年度末整備状況		運転開始 年月日
				排水面積 ha	排水量 m ³ /分	排水能力 m ³ /分	ポンプ施設 口径・能力・台数	排水能力 m ³ /分	ポンプ施設 口径・能力・台数	
浦賀	浦賀 7丁目1番1号 (842)6750	1,340 (1,340.00)	汚水	505.57	17.3	17.4	φ400×8.7m ³ /分×3台 (内1台予備)	33.0	φ400×16.5m ³ /分×3台 (内1台予備)	S.62. 4.1
鴨居	鴨居 2丁目595番地2 (844)2302	1,840 (1,620.31)	汚水	71.80	3.0	3.0	φ150×1.5m ³ /分×3台 (内1台予備)	6.4	φ150×3.2m ³ /分×3台 (内1台予備)	H. 2. 4.1
走水	走水 2丁目4番1号	720 (219.55)	汚水	29.15	0.9	1.0	φ100×1.0m ³ /分×2台 (内1台予備)	1.6	φ100×0.8m ³ /分×3台 (内1台予備)	H. 5. 4.1
伊勢町	走水 1丁目2番3号	630	汚水	3.28	0.1	0.1	φ100×0.1m ³ /分×2台 (内1台予備)	0.3	φ100×0.3m ³ /分×2台 (内1台予備)	H. 4. 4.1
津久井	津久井 2丁目10番20号	2,170 (1,513.00)	汚水	611.05	13.8	14.1	φ350×4.7m ³ /分×4台 (内1台予備)	36.0	φ350×12.0m ³ /分×3台	H.10. 3.1
長井	長井 1丁目24番10号	620 (205.04)	汚水	94.91	2.4	2.4	φ150×1.2m ³ /分×3台 (内1台予備)	6.4	φ150×3.2m ³ /分×3台 (内1台予備)	H.10. 3.1
武	林 2丁目9番11号 (856)9090	2,820 (1,980.11)	雨水	24.76	348.4	360.0	φ700×60m ³ /分×1台 φ1,000×150m ³ /分×2台	430.0	φ1,000×140m ³ /分×2台 φ1,000×150m ³ /分×1台	S.60. 4.1

・令和3年8月から上町浄化センターポンプ場化

(計画課・水再生課)

4 浄化センターの現況

(1) 下町浄化センター

(概要)

所在地	三春町2丁目1番地及び 平成町3丁目2番地 (823)5821	処 理 面 積		処 理 能 力	晴天時1日最大処理量		放 流 先
		全体計画	現 在		全体計画	現 在	
敷地面積 ()は台帳面積	m ² (92,481.66) 約 92,800	ha 4,237	ha 4,071	力	m ³ 134,400	m ³ 157,500	東 京 湾
運 転 開 始 年 月 日	昭和44年4月1日	処 理 人 口			雨天時最大処理量		
処 理 方 法	標準活性汚泥法	千人 272.6	千人 271.7		全体計画 m ³ /日 664,225	現 在 m ³ /日 466,700	

(施設内容)

施設名	形 状・寸 法	全 体 計 画	令和3年度末既設	
水 処 理	汚水沈砂池	巾 4.7m×長 14.0m×有効水深 1.38m 巾 2.5m×長 12.0m×有効水深 0.85m	4池 3池	4池 2池
	雨水沈砂池	巾 4.7m×長 14.0m×有効水深 2.30m 巾 3.0m×長 14.0m×有効水深 1.90m	2池 3池	2池 3池
	汚 水 ポ ン プ	立軸斜流 (φ 800mm 80m ³ /分) 立軸斜流 (φ 1,100mm 170m ³ /分) 立軸渦巻 (φ 450mm 28m ³ /分) 立軸渦巻 (φ 700mm 56m ³ /分)	φ 800 2台 φ 1,100 1台 φ 450 2台 φ 700 2台 (内1台予備)	φ 400 0台, φ 500 0台 φ 800 2台, φ 1,100 1台 φ 450 1台 φ 700 2台 (内1台予備)
	雨 水 ポ ン プ	立軸斜流 (φ 1,000mm 142m ³ /分) 立軸斜流 (φ 800mm 106m ³ /分)	φ 1,000 3台 φ 800 3台	φ 1,000 3台 φ 800 3台
	最 初 沈 殿 池	巾 9.2m×長 34.2m×有効水深 4.0m 巾 9.5m×長 30.5m×有効水深 3.0m	8池 5池	8池 3池
	反 応 タ ン ク	巾 4.6m×長 47.2m×有効水深 6.0m 巾 10.0m×長 109.0m×有効水深 10.0m	16槽 5槽	16槽 3槽
	最 終 沈 殿 池	巾 9.2m×長 32.7m×有効水深 3.10m 巾 9.5m×長 68.0m×有効水深 3.50m (2階層)	16池 5池	16池 3池
	消 毒 設 備	巾 2.0m×長 330.25m×水深 2.0m 巾 2.5m×長 135.0m×水深 2.5m	1池 2池	1池 1池
	雨 水 滯 水 池	巾 33.0m×長 52.0m×水深 14.5m (滯水容量 20,700m ³)	1池	1池
	汚 泥 処 理	汚泥濃縮タンク	内径 9.0m×有効水深 3.6m	6槽
機 械 濃 縮 設 備		遠心濃縮機 50m ³ /h	5台	5台
汚 泥 脱 水 設 備		横型遠心脱水機 10m ³ /h スクリーンプレス脱水機 10m ³ /h	4基	10m ³ /h 2基 10m ³ /h 2基
汚 泥 焼 却 設 備		流動床式焼却炉 60t/日 90t/日	3基 -	1基 1基
管 理 棟	RC造地下2階地上4階建	1棟	1棟	

(計画課・水再生課)

(2) 追浜浄化センター

(概要)

所在地	浦郷町5丁目2931番地 (865)3321	処 理 面 積		処 理 能 力	晴天時1日最大処理量		放 流 先
		全体計画	現 在		全体計画	現 在	
敷地面積 ()は台帳面積	m ² (38,039.80) 約 37,960	ha 704	ha 462	力	m ³ 18,000	m ³ 20,400	東 京 湾
運 転 開 始 年 月 日	昭和59年5月1日	処 理 人 口			雨天時最大処理量		
処 理 方 法	標準活性汚泥法	千人 25.9	千人 30.4		全体計画 m ³ /日 110,100	現 在 m ³ /日 110,600	

(施設内容)		施設名	形状・寸法	全体計画	令和3年度末既設
水 処 理	沈砂池	巾 1.5m×長 15.0m×有効水深 1.15m		3池	2池
	汚水ポンプ	立軸渦巻斜流 φ 350mm 13.0m ³ /分 φ 500mm 35.0m ³ /分		φ 350 2台 φ 500 2台	φ 350 2台 φ 500 2台
	最初沈殿池	巾 11.2m×長 35.0m×有効水深 4.2m		3池	2池
	反応タンク	巾 5.6m×長 55.0m×有効水深 5.2m×2水路		3槽	2槽
	最終沈殿池	巾 11.2m×長 42.0m×有効水深 2.8m		3池	3池
	消毒設備	巾 3.0m×長 34.0m×有効水深 3.1m×4水路		1池	1池
汚 泥 処 理	汚泥濃縮タンク	内径 6.3m×有効水深 3.5m		1槽	1槽
	余剰汚泥濃縮設備	ベルト型ろ過濃縮機 10m ³ /h		2基	2基
	汚泥脱水設備	圧入式スクリーンプレス脱水機 6.0m ³ /h 圧入式スクリーンプレス脱水機 9.1m ³ /h		- 2基	2基 -
管 理	棟	R C造地下1階地上3階建		1棟	1棟

(計画課・水再生課)

(3) 西浄化センター

(概要)

所在地	長坂2丁目2番2号 (857)6596	処理面積		処理能力	晴天時1日最大処理量		放流先
		全体計画	現在		全体計画	現在	
敷地面積 ()は台帳面積	(60,045.50) 約 60,000	m ²	ha	ha	m ³	m ³	松越川
運転開始 年月日	平成10年3月1日	処理人口		雨天時最大処理量			
処理方法	標準活性汚泥法	千人	千人	全体計画	現在		
		70.5	70.4	-	-		

(施設内容)

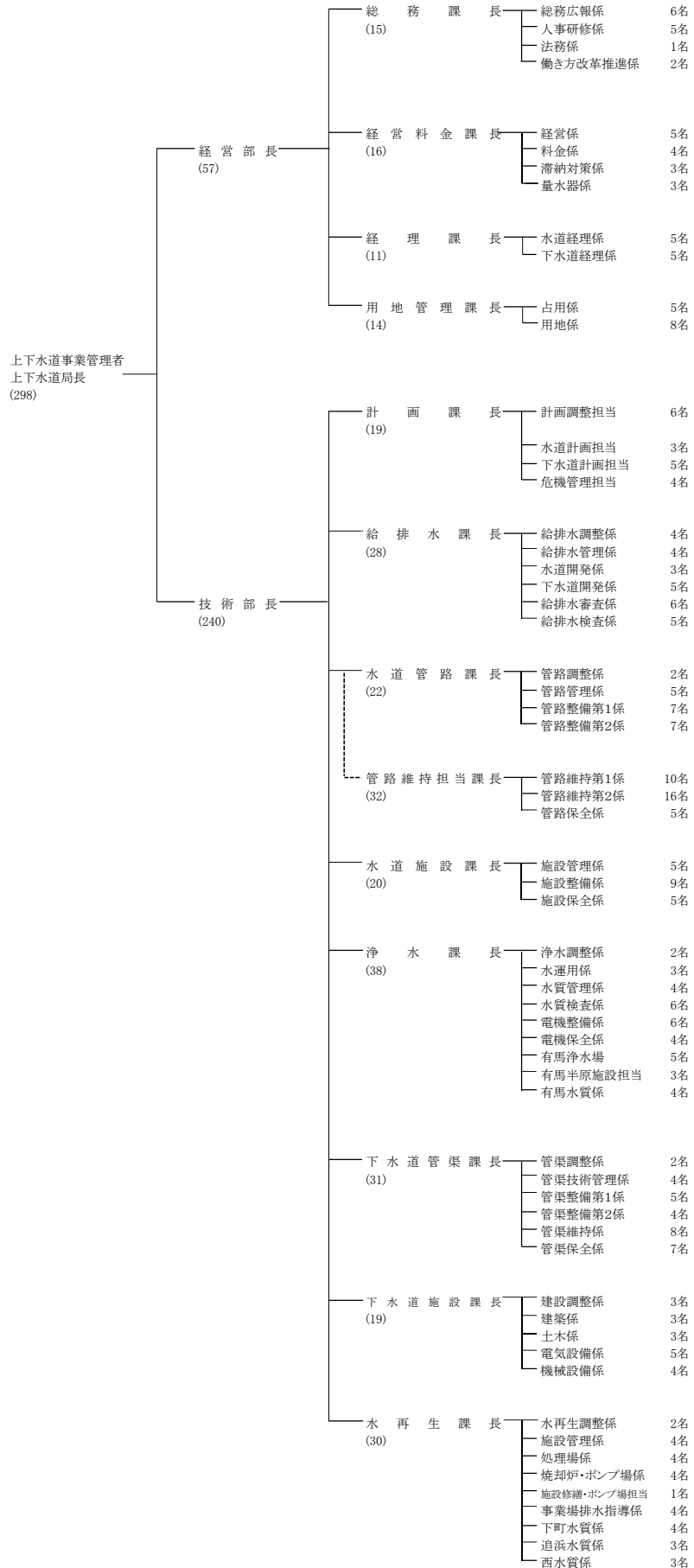
(施設内容)		施設名	形状・寸法	全体計画	令和3年度末既設
水 処 理	沈砂池	巾 1.6m×長 12.0m×有効水深 0.8m		3池	2池
	汚水ポンプ	立軸渦巻斜流 φ 350mm 18.0m ³ /分 φ 500mm 36.0m ³ /分		φ 350 2台 -	φ 350 1台 φ 500 2台
	最初沈殿池	巾 10.0m×長 28.0m×有効水深 3.5m		4池	3池
	反応タンク	巾 10.0m×長 56.0m×有効水深 10.0m		4槽	3槽
	最終沈殿池	巾 10.0m×長 56.0m×有効水深 3.5m		4池	3池
	消毒設備	紫外線消毒設備		18,000×4基 (内2基予備)	20,000×2基 25,000×1基
汚 泥 処 理	汚泥調整タンク	内径 8.0m×有効水深 3.5m		3槽	2槽
	送泥ポンプ	内径 200mm 1.1m ³ /分・台×41.0m (直列2段) 内径 250mm 2.5m ³ /分・台×43.0m (直列2段)		4台 (内2台予備) -	- 4台
	山科台調整棟	R C造地下1階地上2階建		1棟	1棟
管 理	棟	R C造地下3階地上3階建		1棟	1棟

(計画課・水再生課)

備考 令和3年8月から上町浄化センターポンプ場化

参 考 资 料

横須賀市上下水道局組織図(職員数)(令和4年4月1日現在)



(注) 管理者を含む。
局の人数には局長、部の人数には部長、課の人数には課長を含む。

上下水道局事務分掌一覧（令和4年4月1日現在）

経営部	総務課	【電話】：046-822-8605 【E-mail】：ga-ws@city.yokosuka.kanagawa.jp
<ol style="list-style-type: none"> (1) 庁舎の管理（局内の他課の主管に属する事務に係る庁舎の管理を除く。）及び自動車の管理に関する事。 (2) 公印の管理に関する事。 (3) 式典及び交際に関する事。 (4) 広報活動に関する事。 (5) 職員の任免、分限、賞罰、服務その他の身分に関する事。 (6) 職員の給与、勤務時間その他の勤務条件に関する事。 (7) 労働協約及び団体交渉に関する事。 (8) 職員研修等に関する事。 (9) 職員の安全衛生、福利厚生及び被服に関する事。 (10) 組織に関する事。 (11) コンプライアンスに関する事。 (12) 事務の改善に関する事。 (13) 文書事務の総括に関する事。 (14) 規程等の審査及び公示に関する事。 (15) 関係機関及び関係団体との調整及び連絡に関する事。 (16) 局内の事務事業の調整及び連絡に関する事。 (17) 局内の他課の主管に属しない事務に関する事。 		

経営部	経営料金課	【電話】：046-822-9840 【E-mail】：fd-ws@city.yokosuka.kanagawa.jp
<ol style="list-style-type: none"> (1) 上下水道経営の管理に関する事。 (2) 分水に関する事。 (3) 事業の統計に関する事。 (4) 給水及び下水道使用の開始等の手続に関する事。 (5) 使用水量の計量及び認定に関する事。 (6) 水道料金及び下水道使用料（以下「水道料金等」という。）その他諸収入（別に定めるものを除く。）の徴収に関する事。 (7) 水道料金等の滞納整理に関する事。 (8) 水道メーターに関する事。 		

経営部	経理課	【電話】：046-822-8612 【E-mail】：fa-ws@city.yokosuka.kanagawa.jp
<ol style="list-style-type: none"> (1) 予算の編成、配当及び執行管理に関する事。 (2) 資金計画に関する事。 (3) 決算の調製に関する事。 (4) 指定金融機関に関する事。 (5) 現金及び有価証券等の出納及び保管に関する事。 (6) 固定資産に係る会計事務に関する事。 (7) たな卸資産等（量水器を除く。）の管理に関する事。 (8) 企業債の借入れ申請及び償還に関する事。 (9) 物件及び工事請負等の契約に関する事。 (10) 契約の履行状況の調査及び検査に関する事。 		

経営部	用地管理課	【電話】：046-822-8613 【E-mail】：lad-ws@city.yokosuka.kanagawa.jp
<ol style="list-style-type: none"> (1) 事業用地等の活用に係る企画、調整及び実施に関する事。 (2) 事業用地の取得、借受け及び処分に関する事。 (3) 事業用地等の権利等の管理及び運用に関する事。 		

技術部	計画課	【電話】：046-822-8378 【E-mail】：mpd-ws@city.yokosuka.kanagawa.jp
<ol style="list-style-type: none"> (1) 上下水道技術の調査及び研究並びに工事安全に関する事。 (2) 上下水道施設の計画及び調整に関する事。 (3) 上下水道施設の工事等に共通する設計、積算及び施行に係る基準並びに上下水道施設の管理に係る基準の総括管理に関する事。 (4) 情報化の計画、推進及び調整に関する事。 (5) 上下水道施設情報の管理に関する事。 (6) 公共下水道台帳の調製及び保管に関する事。 (7) 災害及び危機事案対策の総括管理に関する事。 (8) 環境対策の総括管理に関する事。 		

技術部 給排水課 【電話】：046-822-8625 【E-mail】：wsd-ws@city.yokosuka.kanagawa.jp

- (1) 給水装置工事及び私設下水道工事（以下「給排水工事」という。）の受付、設計審査及び検査に関する事。
- (2) 給排水工事の相談に関する事。
- (3) 開発行為等による給排水工事の指導及び協議並びに自費施工工事の承認に関する事。
- (4) 水道利用加入金等の徴収に関する事。
- (5) 下水道事業受益者負担金の賦課徴収に関する事。
- (6) 指定給水装置工事事業者及び指定下水道工事店に関する事。
- (7) 給水装置工事主任技術者等及び私設下水道工事責任技術者に関する事。
- (8) 貯水槽水道の適正管理に係る指導等に関する事。
- (9) 下水道の供用開始に関する事。
- (10) 私設下水道の普及及び指導に関する事。
- (11) 下水道取付管等の建設改良工事の設計及び施行に関する事。
- (12) 承認工事及び共同私設下水道設置工事等の助成に関する事。

技術部 水道管路課 【電話】：046-823-1777 【E-mail】：wsf-ws@city.yokosuka.kanagawa.jp

- (1) 配水管の工事等の設計、積算及び施行に係る基準に関する事。
- (2) 配水施設（支小管に限る。）の建設改良工事の実施計画、設計及び施行に関する事。
- (3) 配水施設（支小管に限る。）に関する受託工事及び負担金工事の設計及び施行に関する事。
- (4) 配水管及び給水装置等の維持管理に関する事。
- (5) 道路工事等に起因する配水管及び給水装置等の移設工事の協議及び施行に関する事。
- (6) 配水施設（支小管に限る。）の工事等に起因する断水及び給水制限に関する事。
- (7) 応急給水に関する事。
- (8) 配水管に係る事故等の連絡及び現地調査に関する事。

技術部 水道施設課 【電話】：046-822-3945 【E-mail】：wf-ws@city.yokosuka.kanagawa.jp

- (1) 走水水源に関する取水施設及び導水施設（電気設備、計装設備及び機械設備（以下「電気設備等」という。）を除く。）の建設改良工事の実施計画、設計及び施行並びに維持管理に関する事。
- (2) 送水施設（電気設備等及び柏尾川より北に存在する送水施設を除く。）の建設改良工事の実施計画、設計及び施行並びに維持管理に関する事。
- (3) 配水施設（電気設備等及び支小管を除く。）の建設改良工事の実施計画、設計及び施行並びに維持管理に関する事。
- (4) 水道用災害対策施設（電気設備等を除く。）の建設改良工事の実施計画、設計及び施行並びに維持管理に関する事。
- (5) 廃止済みの水道施設（柏尾川より北に存在する水道施設を除く。）の撤去工事等の実施計画、設計及び施行並びに維持管理に関する事。
- (6) 配水施設（支小管を除く。）に関する受託工事及び負担金工事の設計及び施行に関する事。
- (7) 配水施設（支小管を除く。）の工事等に起因する断水及び給水制限に関する事。
- (8) 逸見総合管理センター及び走水水源管理センターの管理に関する事。

技術部 浄水課 【電話】：046-822-2276 【E-mail】：wpu-ws@city.yokosuka.kanagawa.jp

- (1) 水運用に関する事。
- (2) 取水、受水及び配水計画並びにこれらに係る共同事業に関する事。
- (3) 浄水処理に関する事。
- (4) 水道水の水質管理及び水質検査に関する事。
- (5) 水道施設（電気設備等に限る。）の建設改良工事の実施計画、設計及び施行並びに維持管理に関する事。
- (6) 取水施設及び導水施設（電気設備等並びに走水水源に関する取水施設及び導水施設を除く。）の建設改良工事の実施計画、設計及び施行並びに維持管理に関する事。
- (7) 浄水施設（電気設備等を除く。）の建設改良工事の実施計画、設計及び施行並びに維持管理に関する事。
- (8) 柏尾川より北に存在する送水施設（電気設備等を除く。）の建設改良工事の実施計画、設計及び施行並びに維持管理に関する事。
- (9) 柏尾川より北に存在する廃止済みの水道施設の撤去工事等の実施計画、設計及び施行並びに維持管理に関する事。
- (10) 水道用災害対策施設（電気設備等に限る。）の建設改良工事の実施計画、設計及び施行並びに維持管理に関する事。
- (11) 有馬浄水場庁舎の管理に関する事。

技術部 下水道管渠課 【電話】：046-822-8389 【E-mail】：spdd-ws@city.yokosuka.kanagawa.jp

- (1) 公共下水道施設の工事等に共通する設計、積算及び施行に係る基準に関する事。
- (2) 公共下水道施設（管渠等に限る。）の建設改良工事の実施計画、設計及び施行に関する事。
- (3) 公共下水道施設（管渠等に限る。）の維持補修工事の実施計画、設計及び施行に関する事。
- (4) 公共下水道施設（管渠等に限る。）の維持管理に関する事。
- (5) 道路管理者又は事業者の工事施行に伴う協議及び立会いに関する事。

技術部 下水道施設課 【電話】：046-823-7613 【E-mail】：sfd-ws@city.yokosuka.kanagawa.jp

- (1) 公共下水道施設（管渠等を除く。）の建設改良工事の実施計画、設計及び施行に関する事。

技術部 水再生課 【電話】：046-823-5821 【E-mail】：sr-ws@city.yokosuka.kanagawa.jp

- (1) 公共下水道施設（管渠等を除く。）の維持管理に関する事。
- (2) 浄化センター等の水質管理及び水質試験に関する事。
- (3) 公共下水道施設の維持管理に係る下水処理技術の調査等に関する事。
- (4) 特定事業場及び除害施設からの排水の監視、指導及び水質試験等に関する事。
- (5) 下町浄化センター庁舎、追浜浄化センター庁舎及び西浄化センター庁舎の管理に関する事。

下水道使用料変遷表

区 分		期 間		1 月 当 た り					平成26年10月 から (現行)	
		昭和41年4月 から 昭和51年3月 まで (創設)	昭和51年4月 から 昭和57年3月 まで	昭和57年4月 から 昭和61年3月 まで	昭和61年4月 から 平成2年3月 まで	平成2年4月 から 平成5年3月 まで	平成5年4月 から 平成8年6月 まで	平成8年7月 から 平成26年9月 まで		
水洗化されているもの	基本使用料(10m ³ まで)	20 円	24 円	36 円	55 円	600 円	700 円	830 円	971 円	
	従量使用料					70 円	85 円	107 円	125 円	
	11～25m ³		32 円	49 円	76 円	101 円	125 円	158 円	184 円	
	26～50m ³		40 円	64 円	102 円	139 円	175 円	223 円	260 円	
	51～100m ³		48 円	79 円	131 円	180 円	230 円	295 円	345 円	
	101～500m ³		56 円	95 円	159 円	221 円	287 円	369 円	431 円	
水洗化されていないもの	基本使用料(10m ³ まで)	15 円	20 円	30 円	46 円	510 円	610 円	730 円	廃	
	従量使用料					61 円	75 円	95 円		
	11～25m ³		28 円	43 円	67 円	91 円	115 円	146 円	止	
	26～50m ³		36 円	58 円	93 円	128 円	165 円	211 円		
	51～100m ³		44 円	73 円	121 円	169 円	220 円	283 円		
	101～500m ³		52 円	89 円	149 円	210 円	277 円	357 円		
501m ³ 以上										
特別使用料	—	3 円	3 円	5 円	6 円	7 円	9 円	11 円		
公衆浴場汚水	—	—	—	—	—	—	—	9 円		
平均単価	—	34.55 円	51.26 円	79.80 円	100.78 円	134.30 円	160.64 円	159.80 円		
改定率	—	84.5 %	48.4 %	55.6 %	28.4 %	23.7 %	24.8 %	17.0 %		
対象経費	—	維持管理費の汚水分全額	同 左	①維持管理費の汚水分全額 ②水洗化事務費の2分の1 ③資本費の汚水分10%	①同 左 ②同 左 ③資本費の汚水分30%	①同 左 ②同 左 ③資本費の汚水分50%	①同 左 ②同 左 ③資本費の汚水分65%	①同 左 ②同 左 ③資本費の汚水分74%	※平成26年度のみ70%	
体系	均一使用料制	水洗化されているもの・水洗化されていないもの・特別の3体系の従量使用料制(累進)	同 左	同 左	普通汚水は基本使用料制と従量使用料制(累進)の2本立	同 左	同 左	同 左	水洗化されていないものの区分を廃止	

- (注) 1 水洗化されていないものとは、下水道を使用している家庭や事業所の汚水のうち、浄化槽設置などにより、し尿を含まない場合の使用料をいう。なお、平成26年10月改正で廃止し、水洗化されているものに一本化している。
- 2 特別使用料とは、公衆浴場や学校等のプール、製氷事業所等のし尿を含まない汚水の使用料をいう。なお、平成26年10月改正から、「公衆浴場汚水」を分割している。
- 3 公衆浴場汚水とは、物価統制令(昭和21年勅令第118号)第4条の規定により神奈川県知事が指定する入浴料金の統制額の適用を受ける公衆浴場が排除したし尿を含まない汚水をいう。
- 4 上表の金額には、消費税及び地方消費税相当額は含まない。
- 5 上表の平均単価のうち、平成26年10月(改正)分については、消費税及び地方消費税相当額は含まない。

下水道事業受益者負担金表

地区別単位負担金

区分 負担区	賦課年月日	対象事業費（千円）	負担区面積（m ² ）	単位負担金（円/m ² ）
上 町	昭和39年11月25日	1,583,754	3,116,400	127.05
下町第1	昭和39年11月25日	996,719	1,497,700	166.37
下町第2	昭和43年4月1日	1,972,019	2,308,400	213.57
逸見・汐入	昭和43年4月1日	472,695	525,100	225.05
根 岸	昭和43年4月1日	695,025	776,600	223.74
東部第1	昭和48年5月1日	21,070,822	18,955,400	277.00
東部第2	昭和58年6月1日	21,350,000	13,358,900	399.00
平 作	平成7年6月1日	1,422,200	845,700	420.00
西 部	平成7年6月1日	24,945,900	12,763,600	488.00
平 成	平成9年4月1日	925,100	570,800	405.00
池 上	平成9年4月1日	352,900	210,000	420.00

(算式)

$$\frac{\text{負担区の総事業費} \times 1/4}{\text{負担区の総面積}} = \text{負担区の単位負担金額}$$

年 表

昭和 19 年 (1944)	下水道事業創設認可 (事業年度 : 昭和 18~28 年度)
38 年 (1963)	下水道事業第 1 回変更認可 (事業年度 : 昭和 44 年度まで)
39 年 (1964)	下水道事業特別会計に移行 横須賀都市計画下水道事業受益者負担金に関する省令公布
40 年 (1965)	日の出ポンプ場運転開始 (昭和 39 年建設に着手) 下水道事業第 2 回変更認可 (事業年度 : 昭和 47 年度まで)
41 年 (1966)	下水道部 (昭和 53 年下水道部に改称) 設置 横須賀市下水道条例公布 水洗便所改造資金等助成条例公布 上町浄化センター運転開始 (昭和 38 年建設に着手) 下水道使用料徴収開始 (使用料単価 : 20 円 21 銭 / m ³) 私設下水道工事、指定下水道工事店認定
43 年 (1968)	下水道事業第 3 回変更認可 (事業年度 : 昭和 47 年度まで)
44 年 (1969)	下町浄化センター運転開始 (昭和 43 年建設に着手) 追浜ポンプ場 (雨水) 運転開始 (昭和 42 年建設に着手)
45 年 (1970)	根岸ポンプ場運転開始 (昭和 44 年建設に着手)
46 年 (1971)	汐入ポンプ場運転開始 (昭和 45 年建設に着手) 久里浜第 1 ポンプ場運転開始 (昭和 45 年建設に着手)
48 年 (1973)	下水道事業第 4 回変更認可 (事業年度 : 昭和 53 年度まで) 下水道事業受益者負担金条例公布 馬堀ポンプ場運転開始 (昭和 47 年建設に着手)
51 年 (1976)	下水道使用料改定 (使用料単価 : 34 円 55 銭 / m ³)
52 年 (1977)	舟倉ポンプ場運転開始 (昭和 50 年建設に着手)
53 年 (1978)	下水道事業第 5 回変更認可 (事業年度 : 昭和 56 年度まで)
54 年 (1979)	下水道事業第 6 回変更認可 (事業年度 : 昭和 60 年度まで)
57 年 (1982)	下水道使用料改定 (使用料単価 : 51 円 26 銭 / m ³) 久里浜第 2 ポンプ場運転開始 (昭和 53 年建設に着手)
58 年 (1983)	下水道事業第 7 回変更認可 (事業年度 : 昭和 63 年度まで) 舟倉第 2 ポンプ場運転開始 (昭和 54 年建設に着手)
59 年 (1984)	追浜浄化センター運転開始 (昭和 55 年建設に着手) 深浦ポンプ場運転開始 (昭和 58 年建設に着手) 下水道事業第 8 回変更認可 (事業年度 : 昭和 63 年度まで)
60 年 (1985)	武ポンプ場運転開始 (昭和 56 年建設に着手)
61 年 (1986)	下水道使用料改定 (使用料単価 : 79 円 80 銭 / m ³)
62 年 (1987)	浦賀ポンプ場運転開始 (昭和 59 年建設に着手)
63 年 (1988)	長瀬ポンプ場運転開始 (昭和 61 年建設に着手) 長浦ポンプ場運転開始 (昭和 61 年建設に着手) 下水道事業第 9 回変更認可 (事業年度 : 平成 3 年度まで)

	追浜ポンプ場（污水）運転開始（昭和 59 年建設に着手）
平成 2 年（1990）	鴨居ポンプ場運転開始（昭和 63 年建設に着手）
	下水道使用料改定（使用料単価：100 円 78 銭／m ³ ）
3 年（1991）	下水道事業第 10 回変更認可（事業年度：平成 12 年度まで）
	西処理区事業着手
4 年（1992）	伊勢町ポンプ場運転開始（平成 2 年建設に着手）
5 年（1993）	走水ポンプ場運転開始（平成 3 年建設に着手）
	下水道使用料改定（使用料単価：134 円 30 銭／m ³ ）
6 年（1994）	下水道事業第 11 回変更認可（事業年度：平成 12 年度まで）
8 年（1996）	水洗化工事資金融資あっせん及び利子補給に関する要綱制定
	下水道使用料改定（使用料単価：160 円 64 銭／m ³ ）
	下水道事業第 12 回変更認可（事業年度：平成 12 年度まで）
10 年（1998）	西浄化センター運転開始（平成 4 年建設に着手）
	津久井ポンプ場運転開始（平成 4 年建設に着手）
	長井ポンプ場運転開始（平成 7 年建設に着手）
11 年（1999）	I S O 14001（環境管理システム国際標準規格）認証取得
	下水道事業第 13 回変更認可（事業年度：平成 17 年度まで）
12 年（2000）	指定下水道工事店条例公布
	浄化センター「トンボの王国」が建設大臣賞「甦る水 100 選」受賞
13 年（2001）	下水道経営計画策定
	下水道事業第 14 回変更認可（事業年度：平成 17 年度まで）
14 年（2002）	岩戸川のホタル復元が国土交通大臣賞「いきいき下水道賞」受賞
16 年（2004）	水道局と下水道部を統合し「上下水道局」発足
	下水道事業に地方公営企業法を全部適用
	上下水道事業マスタープラン 2010 策定
	下水道事業第 15 回変更認可（事業年度：平成 18 年度まで）
	東地区合流式下水道緊急改善計画策定（計画年度：平成 25 年度まで）
17 年（2005）	下水道事業第 16 回変更認可（事業年度：平成 22 年度まで）
	I S O 14001（環境管理システム国際標準規格）認証第 2 回目更新
18 年（2006）	I S O 14001（環境管理システム国際標準規格）認証返上
20 年（2008）	下水道事業第 17 回変更認可（事業年度：平成 22 年度まで）
21 年（2009）	下町浄化センター 新系列（汚水処理施設）の供用開始
23 年（2011）	下水道事業第 18 回変更認可（事業年度：平成 29 年度まで）
	下町浄化センター 雨水滞水池の供用開始
	水道事業・下水道事業マスタープラン（2011～2021）策定
26 年（2014）	下水道使用料改定（使用料単価：159 円 80 銭／m ³ ）
	横須賀市合流式下水道緊急改善計画 完了
	下水道事業第 19 回変更（事業年度：令和元年度まで）
30 年（2018）	下水道事業第 20 回変更（事業年度：令和 4 年度まで）
令和 2 年（2020）	下町浄化センター水処理第□系列 3 池目 高度処理設備整備完了

3年（2021）
下町浄化センター水処理第□系列 廃止
下水道事業第21回変更（事業年度：令和4年度まで）
上町処理区を下町処理区に統合
上町浄化センターを廃止し、上町ポンプ場として供用

下水道事業計画の経緯

区分	認可年月日	主管省認可番号	事業計画の内容							
			事業年度	事業費	処理方法	計画排水面積	計画処理面積	ポンプ場	終末処理場	計画処理人口 (ROUND値)
創設事業	昭和 19.3.31	厚生省 衛 725号	年度 S 18~28	百万円 2,000	分流式	ha 1,150	ha	か所 5	か所 2	人 —
	昭和 38.3.29	厚生省 環 122号	S 18~44	1,314	分流式 及び 合流式	400.12	329.19	1	1	(上町) 50,000
昭和 38.6.5	建設省 神都 第96号									
第一期事業	昭和 40.12.21	建設省 神都 第253号	S 18~47	3,150	分流式 及び 合流式	622.53	461.41	1	2	(上町) 40,000 (下町) 40,000
	昭和 43.9.19	建設省 神都下 発3号の2	S 18~47	8,589	分流式 及び 合流式	1,081.58	863.12	4	2	(上町) 40,000 (下町) 80,000
	昭和 48.3.31	建設省 神都下 第13号	S 18~53	34,828	分流式 及び一部 合流式	3,111.03	2,844.10	15	3	(上町) 60,000 (下町) 180,000 (追浜) 40,000
第二期事業	昭和 53.12.18	建設省 神都下 公発 第91号	S 18~56	92,800	分流式 及び一部 合流式	3,111.03	2,844.10	16	3	(上町) 60,000 (下町) 180,000 (追浜) 40,000
	昭和 54.12.25	建設省 神都下 公発 第40号	S 18~60	132,934	分流式 及び一部 合流式	4,346.48	4,346.48	18	3	(上町) 71,600 (下町) 271,400 (追浜) 54,800
第三期事業	昭和 58.3.22	建設省 神都下 公発 第3号	S 18~63	155,156	分流式 及び一部 合流式	4,446.92	4,446.92	22	3	(上町) 71,600 (下町) 279,400 (追浜) 54,800
	昭和 59.5.14	建設省 神都下 公発 第3号	S 18~63	155,828	分流式 及び一部 合流式	4,446.92	4,446.92	20	3	(上町) 71,600 (下町) 279,400 (追浜) 54,800
	昭和 63.4.19	建設省 神都下 公発 第8号	S 18~ H 3	188,164	分流式 及び一部 合流式	4,468.97	4,468.97	20	3	(上町) 71,600 (下町) 279,100 (追浜) 55,400

※ 計画処理人口のうち昭和53年以前の数値は、浄化センターの計画処理能力人口を示す。

区分	認可年月日	主管省認可番号	事業計画の内容								
			事業年度	事業費	処理方法	計画排水積	計画処理積	ポンプ場	終末処理場	計画処理人口 (ROUND値)	
第四期事業	第十回変更	平成 3. 5. 16	建設省 神都下公発 第 7 号	S H 18~12	282,842	分流式 及び一部 合流式	5,679.33	5,679.33	23	4	(上町) 71,600 (下町)279,100 (追浜) 55,400 (西) 90,100
	第十一回変更	平成 6. 7. 29	建設省 神都下公発 第 8 号	S H 18~12	374,731	分流式 及び一部 合流式	5,858.58	5,858.58	23	4	(上町) 83,400 (下町)264,800 (追浜) 39,500 (西) 92,500
	第十二回変更	平成 8. 8. 9	建設省 神都下公発 第 8 号	S H 18~12	389,853	分流式 及び一部 合流式	5,915.66	5,915.66	23	4	(上町) 83,400 (下町)269,400 (追浜) 39,500 (西) 92,500
第五期事業	第十三回変更	平成 11. 5. 13	建設省 神都下公発 第 8 号	S H 18~17	447,599	分流式 及び一部 合流式	5,921.64	5,921.64	19	4	(上町) 80,500 (下町)238,400 (追浜) 27,400 (西) 81,700
	第十四回変更	平成 13. 6. 11	神奈川県指令 下水 第 61 号	S H 18~17	441,219	分流式 及び一部 合流式	5,975.08	5,975.08	19	4	(上町) 80,500 (下町)239,100 (追浜) 27,400 (西) 83,700
第六期事業	第十五回変更	平成 16. 8. 5	神奈川県指令 下水 第 75 号	S H 18~18	756,169	分流式 及び一部 合流式	5,975.08	5,975.08	19	4	(上町) 80,500 (下町)239,100 (追浜) 27,400 (西) 83,700
	第十六回変更	平成 17. 3. 29	神奈川県指令 下水 第 197 号	S H 18~22	785,324	分流式 及び一部 合流式	6,132.30	6,132.30	20	4	(上町) 80,000 (下町)240,700 (追浜) 27,400 (西) 84,600
	第十七回変更	平成 20. 7. 25	神奈川県指令 下水 第 57 号	S H 18~22	783,927	分流式 及び一部 合流式	6,132.30	6,132.30	20	4	(上町) 80,000 (下町)240,700 (追浜) 27,400 (西) 84,600

区分	認可年月日	主管省認可番号	事業計画の内容							
			事業年度	事業費	処理方法	計画排水 面 積	計画処理 面 積	ポンプ場	終末処理場	計画処理人口 (ROUND値)
第七期 事業	第十八回変更 平成 23. 3. 23	神奈川県指令 下水 第 97 号	S H 18~29	828,286	分流式 及び一部 合流式	6,136.43	6,136.43	18	4	(上町) 68,600 (下町)224,600 (追浜) 28,200 (西) 71,500
	第十九回変更 平成 26. 3. 28	神奈川県 下水 第 96 号	S H 18~31	830,480	分流式 及び一部 合流式	6,136.43	6,136.43	18	4	(上町) 68,600 (下町)224,600 (追浜) 28,200 (西) 71,500
	第二十回変更 平成 30. 3. 16	神奈川県 下水 第 99 号	S R 18~4	909,914	分流式 及び一部 合流式	6,140.52	6,140.52	18	4	(上町) 65,600 (下町)215,600 (追浜) 26,700 (西) 70,900
	第二十一回変更 令和 3. 3. 26	神奈川県 下水 第1758号	S R 18~4	915,549	分流式 及び一部 合流式	6,140.52	6,167.57	19	3	(下町)281,200 (追浜) 26,700 (西) 70,900

下水道事業のあゆみ

1 創設事業(昭和 37 年度以前)

昭和 19 年に築造認可を受けた事業は、分流式污水管のみの計画で着手したが、戦中戦後の資材難またその後の財政難から、系統的な下水道施設の建設は困難を極め、污水管のみ 15,000mを敷設するにとどまった。一方、著しい宅地開発、また市民生活の向上により快適で文化的な環境の欲求から下水道整備の必要性が一層増大してきた。

2 第1期事業(昭和 38 年度～昭和 47 年度)

こうした社会情勢の変化は、市民の生活意識の向上と相まって、下水道に対する認識を一段と高め、昭和 38 年の生活環境施設整備緊急措置法の制定、さらには国における第 1 次下水道整備五箇年計画が策定されるに至り、本市も同年に全市の下水道基本計画を策定し、下水道事業受益者負担金制度の採用によって財源確保を図りながら、本格的に下水道事業の建設に着手した。

3 第2期事業(昭和 48 年度～昭和 54 年度)

この間昭和 44 年6月都市計画法が改正され、下水道が道路、公園と並び都市計画区域内における都市の義務的施設として位置づけされたり、下水道法の目的に公共用水域の水質保全に資することが加えられるなど、下水道が都市における必要不可欠の施設としてますます重要視されるに至った。一方、本市においても都市計画法に基づく市総合開発計画が樹立され、下水道もこの計画にそって事業を進めてきた。

4 第3期事業(昭和 54 年度～平成3年度)

さらに市民生活の充実を図るべく、昭和 55 年 12 月に定めた「横須賀市都市基本構想」のもと、昭和 56 年度を初年度とする第3次5か年計画及び昭和 61 年度を初年度とする第4次5か年計画を策定し、下水道事業においては、市全域を包含する公衆衛生の向上、生活環境の整備、浸水の防除、そして公共用水域の水質保全を図ることを目標として整備を進めてきた。

5 第4期事業(平成3年度～平成 11 年度)

平成3年2月、社会情勢の変化に的確に対応できるよう、目標実現に必要な施策を体系化、計画化した「横須賀市第2次基本計画」が策定され、これを受け平成3年3月全市域にわたった公共下水道事業の都市計画決定を行い、平成3年度を初年度とする第5次5か年計画において、21 世紀に向かって、100%の水洗化を目標に新たに相模湾側も含めてスタートさせた。

6 第5期事業(平成 11 年度～平成 16 年度)

平成 10 年6月に 21 世紀において横須賀市の目指す都市づくりを示す「総合計画」に基づき 2010 年を目標とする横須賀市基本計画が策定された。目指すべき都市像「国際海の手文化都市」の実現に向けて、西地区中心にコスト縮減等を盛り込み公共下水道計画の見直しを行い、平成 11 年 3 月に都市計画決定(変更)を行った。これにより、市街化区域の污水整備完了を目標に事業を進めた。

7 第6期事業(平成 16 年度～平成 22 年度)

平成 16 年度には、上下水道事業の統合により水環境事業の一体化を目指す新たな組織によるスタートを期に、「お客様満足度の最大化」を経営目標とする、「横須賀市上下水道事業マスタープラン

2010(平成 22 年度目標)」を策定した。また、東京湾流域別下水道整備総合計画に定められている目標水質達成に向けた段階的整備のため、下町浄化センターの新系列建設に着手した。

第1期事業の昭和 38 年から本格的な汚水整備を開始し、平成 17 年度末に市街化区域の整備がほぼ完了した。また、東地区における本格的な合流改善事業にも着手した。

8 第7期事業(平成 23 年度～)

本市の水道事業と下水道事業を取り巻く環境の変化に対応し、上下水道局の経営理念である「快適で安心できる暮らしと良好な水循環づくりへの貢献」を実現するために令和3年度を目標年次とする「水道事業・下水道事業マスタープラン(2011～2021)」を策定した。

主要施設所在地一覧（令和4年4月1日 現在）

名 称	郵便番号	所在地	所在課
本庁舎	238-8550	横須賀市小川町11番地	総務課 経営料金課 経理課 用地管理課 計画課 給排水課
小川町車庫	238-8550	横須賀市小川町21番地	総務課
逸見総合管理センター	238-0046	横須賀市西逸見町2丁目10番地	水道管路課 水道施設課 浄水課 下水道管渠課
走水水源地管理センター	239-0811	横須賀市走水1丁目2番1号	水道施設課
有馬浄水場	243-0416	海老名市中河内1767番地	浄水課
下町浄化センター	238-0014	横須賀市三春町2丁目1番地及び 平成町3丁目2番地	下水道施設課 水再生課
追浜浄化センター	237-0062	横須賀市浦郷町5丁目2931番地	水再生課
西浄化センター	240-0101	横須賀市長坂2丁目2番2号	水再生課

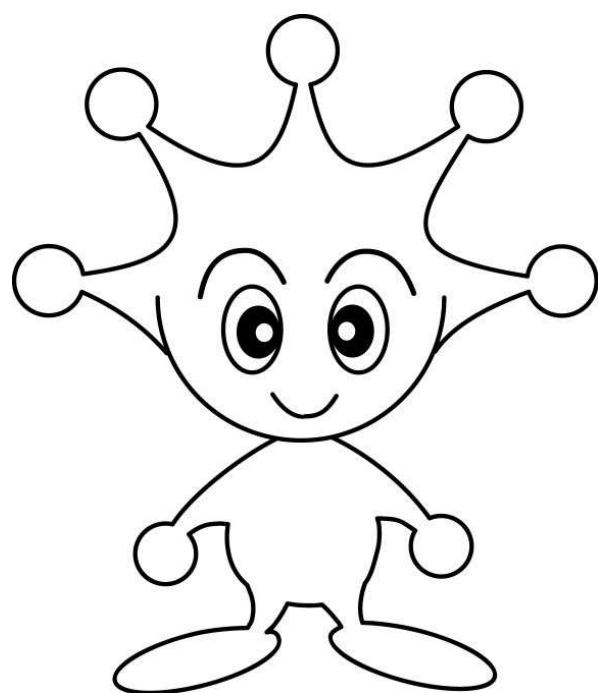
令和3年度 下水道事業統計年報

令和4年10月発行

発 行 横須賀市上下水道局

編 集 経営部経営料金課

〒 238-8550
神奈川県横須賀市小川町11番地
TEL 046(822)8628（直通）
E-mail fd-ws@city.yokosuka.kanagawa.jp



横須賀上下水道イメージキャラクター

ア ク ア ン