

# 田浦小学校、長浦小学校 合同学校運営協議会 説明資料

令和7年2月12日

教育委員会事務局

教育総務部 教育政策課



# （１）通学支援 通学の安全対策について

# 通学の安全対策の概要

## 1 京急バスの通学定期券代の全額助成

### (1) 助成対象者

- ・ 現田浦小学校区的全児童
- ・ 1・2年生及び特別支援学級の保護者の内、付き添いが必要な方

### (2) 助成期間

統合後12年間（令和7～18年度）

※すでに通学路が遠距離となっている地域もあることから、今後、全市的な遠距離通学に対する方策を検討します。助成期間終了後は、この方策を適用する予定です。

## 2 バス停における児童の見守り

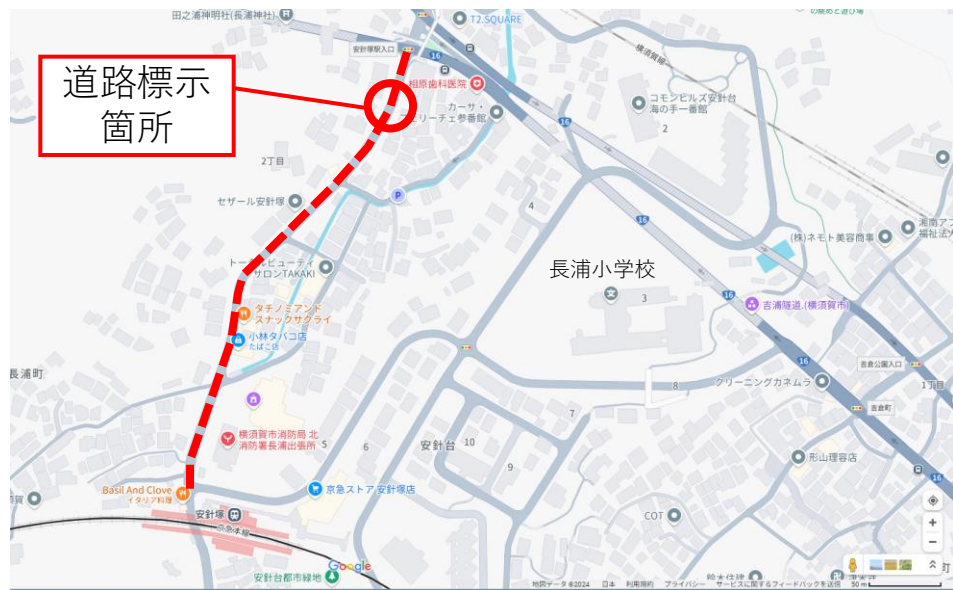
バス停に見守りを配置し、児童が安全にバスを待てるようにします。

## 3 バス車内等における対策

バス車内を含め、通学の安全対策として、全児童へ防犯ブザーを配布します。統合初年度以降は、従来どおり入学時に新1年生へ配布します。

#### 4 国道から安針塚の車道への道路標示

バスを降りて、国道16号線から安針塚駅に向かう道路は、児童の通行が増えるため、車道へ「児童注意」の標示を付けました。  
これにより通行する車両への注意喚起を行います。





登校時の対応

池ノ谷戸 ⇒ 田ノ浦

## 登校シミュレーションの前提

- ・ 長浦小学校に 8 時20分までに登校するため、 8 時頃までに田ノ浦停留所に到着するバスが必要となります。
- ・ 増便分を含めて、池ノ谷戸停留所に 7 時20分から10分ごとに 4 本のバスが登校に利用できると思われますが、登校班の実施状況も踏まえ、増便 2 本をメインに登校する想定とします。  
増便分は、池ノ谷戸から横須賀駅（裏）を運行するバスとなります。
- ・ バス停留所で待っている間の交通整理や、安全確保のため、見守り人を配置します。



# 田浦小学校児童の居住地からの利用バス停想定

## 1 令和7年度地区別児童数（登校班）

登校班	1	2	3	4	5	6	7	8	9	10	児童人数		
地域	6丁目	港が丘	5丁目	4丁目	2泉町	2丁目	大作・3丁目	3丁目	1丁目	駅北側	バス	長浦	追浜方面
	7	5	9	8	10	11	13	7	12	5	87		
集合場所	花森			社会館・郵便局					田浦駅ロータリー				

## 2 バス乗車案（登校時）

乗車場所	池ノ谷戸			田浦郵便局					田浦駅		田ノ浦着	学校着
朝①	7 : 2 0 発			7 : 2 2 発					7 : 2 4 発		7 : 26	7 : 41
朝②	7 : 3 0 発			7 : 3 2 発					7 : 3 4 発		7 : 36	7 : 51
		5	9	8	10			7		5	44	
朝③	7 : 4 0 発			7 : 4 2 発					7 : 4 4 発		7 : 46	8 : 01
	7					11	13		12		43	
朝④	7 : 5 0 発			7 : 5 2 発					7 : 5 4 発		7 : 56	8 : 11

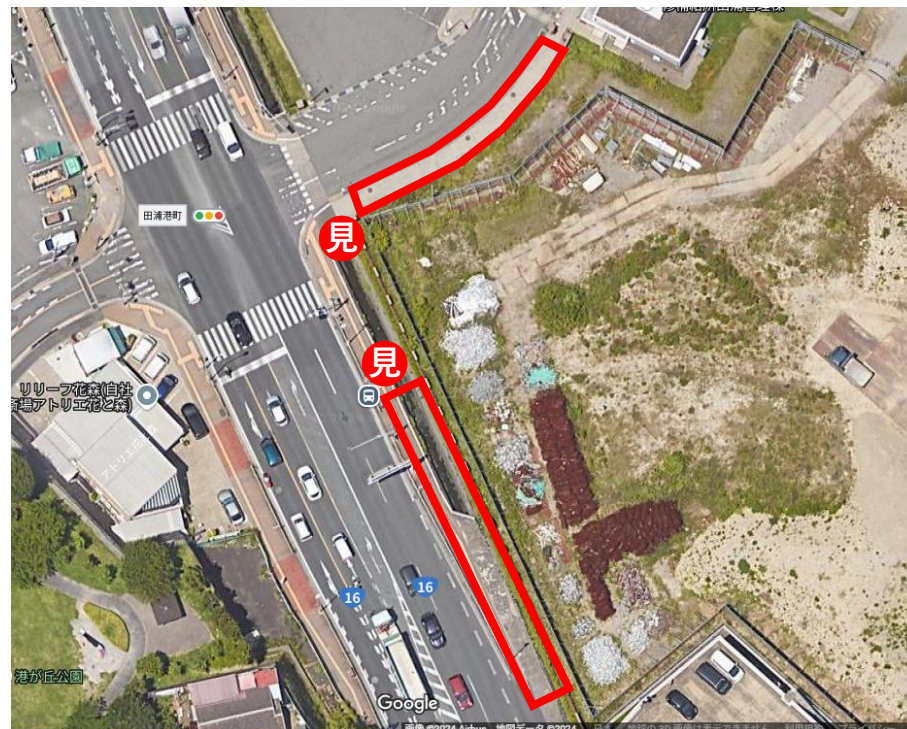
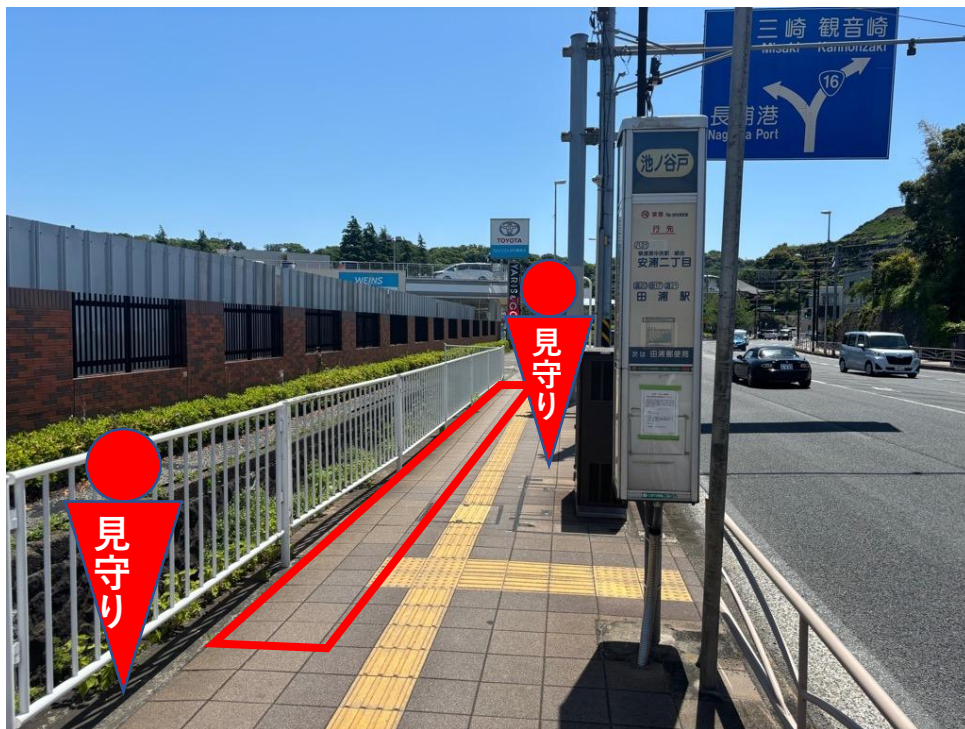
# 登校時バス時刻表

- ・ 京急バスが登校時間にバス2本を増便。
- ・ 増便分は、池ノ谷戸から横須賀駅（裏）を運行区間とするバスです。

バス停	到着時間					
池ノ谷戸	6:47	7:20	<b>7:30</b>	<b>7:40</b>	7:50	8:20
田浦郵便局	6:49	7:22	<b>7:32</b>	<b>7:42</b>	7:52	8:22
田浦駅	6:50	7:24	<b>7:34</b>	<b>7:44</b>	7:54	8:24
長浦	6:51	7:25	<b>7:35</b>	<b>7:45</b>	7:55	8:25
田ノ浦	6:52	7:26	<b>7:36</b>	<b>7:46</b>	7:56	8:26
吉倉	6:53	7:27	<b>7:37</b>	<b>7:47</b>	7:57	8:27
			<b>増便</b>	<b>増便</b>		

※現在、上記のバス時刻（案）をベースに京急バスと協議を行っています。

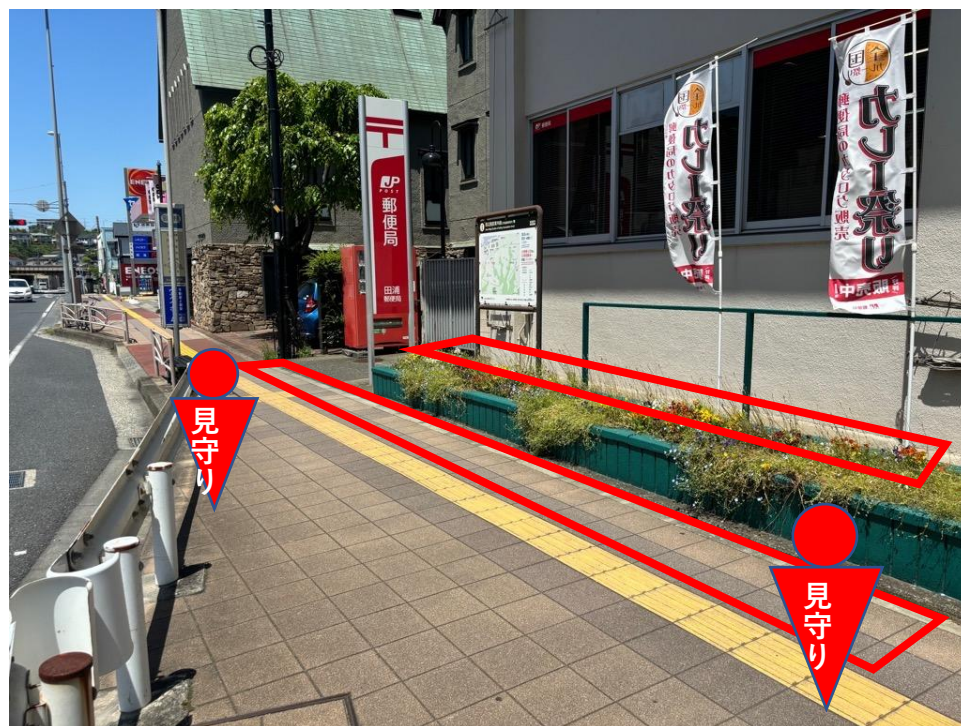
# 池ノ谷戸停留所（登校時乗車）



見守り人を配置し、バス停で広がらないように呼びかけを行います。  
児童は21人が並ぶ想定をしています。  
待機状況に応じて、自衛隊入口付近の歩道も使用を想定しています。



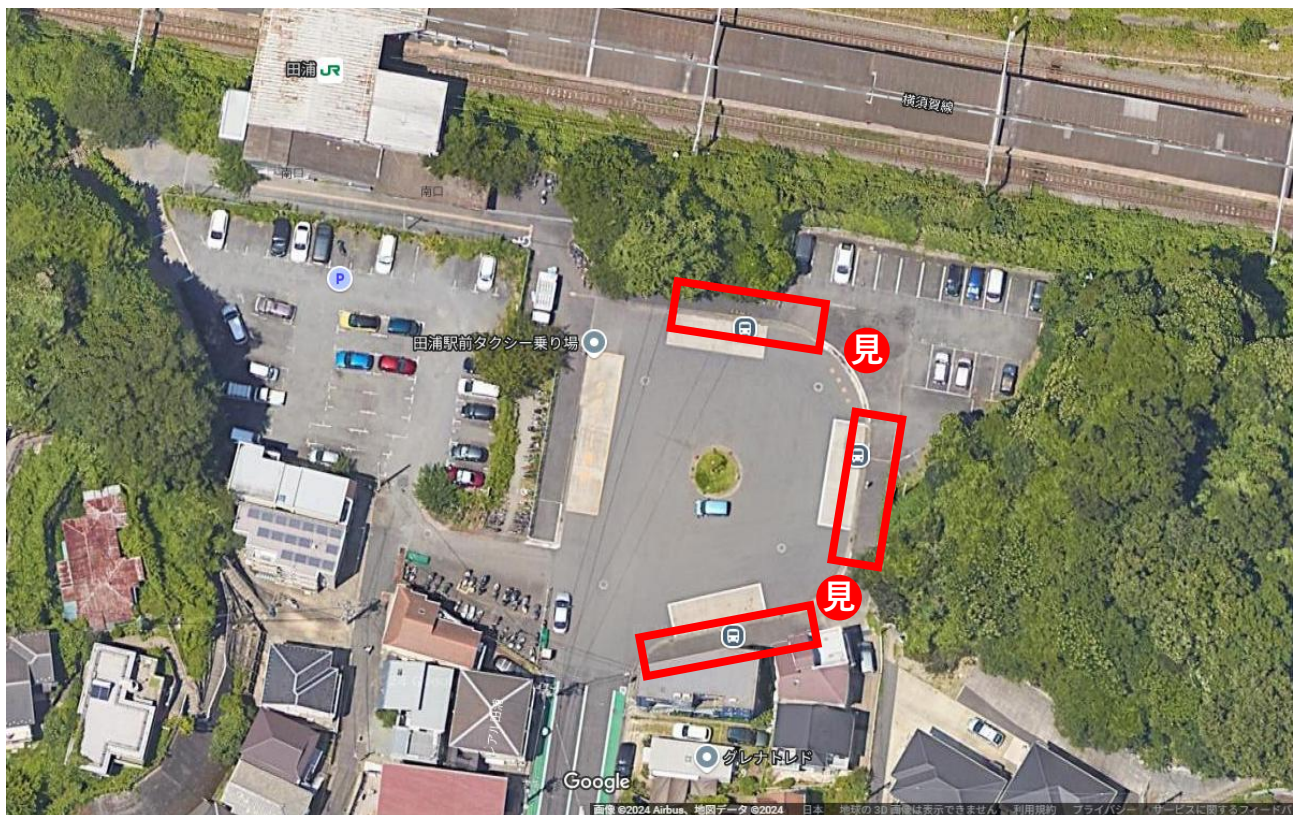
## 田浦郵便局停留所（登校時乗車）



見守り人を配置し、バス停で広がらないように呼びかけを行います。  
児童は49人が待機し、郵便局のスロープ、田浦教会敷地の使用も想定しています。

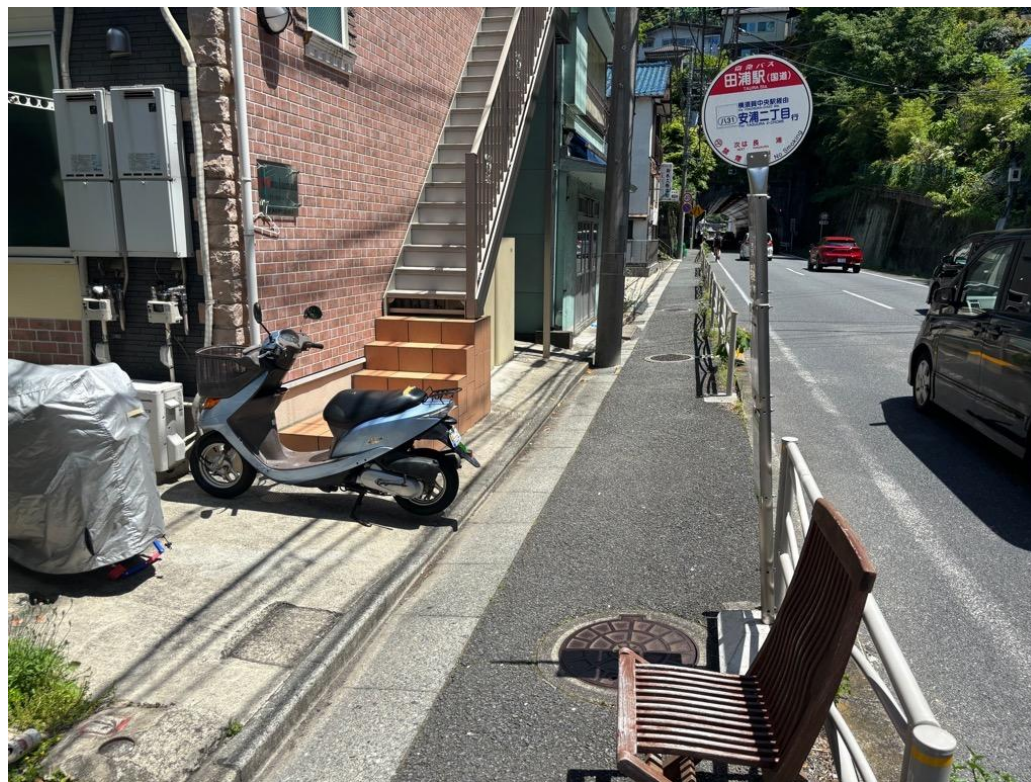


## 田浦駅【ロータリー】停留所（登校時乗車）



増便分の2本はロータリーに乗り入れることとなりました。  
乗車場所は京急バスと調整中です。

## 田浦駅【国道】停留所（参考）



田浦駅【国道】のバス停は、歩道が狭く危険というご意見がありましたので、使用しません。



## 田ノ浦停留所（登校時降車）

田ノ浦  
到着時刻

7 : 36

7 : 46

下車  
児童数⇒

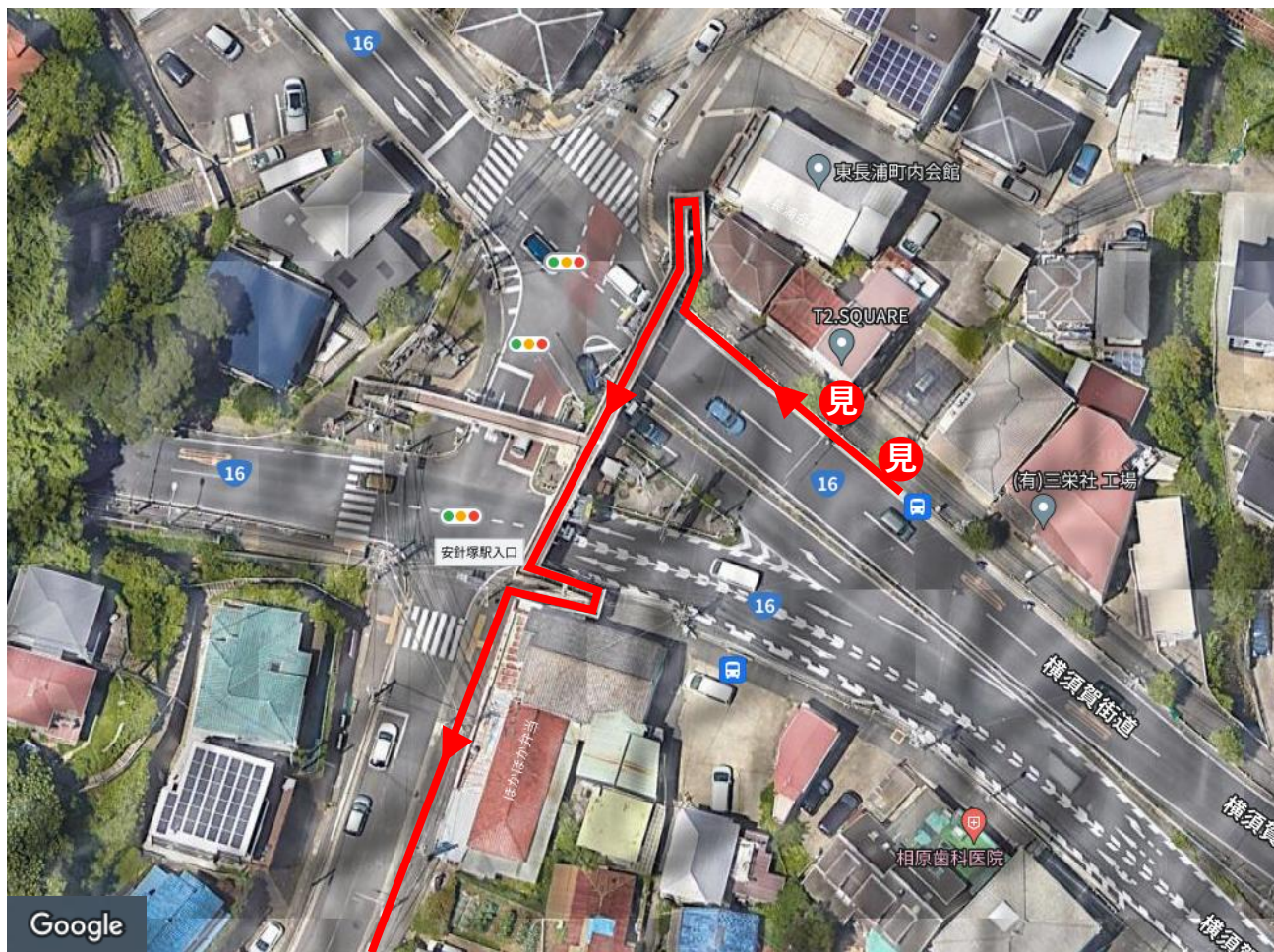
53人

46人

- 多い便では、一度に約50人が降車します。
- 降車のバス停にも見守りを配置し、降車後の児童に道に広がって歩かないように呼びかけを行います。



## 田ノ浦停留所から長浦小学校へ（登校時）



○田ノ浦停留所から歩道橋を渡り登校します。



# 田ノ浦停留所から長浦小学校までの経路





下校時の対応

田ノ浦 ⇒ 池ノ谷戸

## 下校シミュレーションの想定

- ・ 長浦小学校から下校時間に利用できるバスが必要となるため、下校時間に合わせて、バスを増便します。  
なお、増便分は、池ノ谷戸から横須賀駅（裏）を運行するバスとなります。
- ・ 京急バスが学校の下校時間の日課に合わせて、最大 4 便を増便。
- ・ バス停を待っている間の交通整理や、安全確保のため、見守り人を配置します。
- ・ 下校に使用するバス停は田ノ浦を使用します。  
学年で下校時間が異なり分散されることと、月曜日等で全学年 5 校時に下校の際は、掃除の有無で分散させることを予定しています。  
また、学童クラブや放課後こども教室を利用する児童もいるため、更なる分散も想定されます。

# 下校のバス乗車時間

田ノ浦発	月	火	水	木	金
13:42		13:15 4校時掃除無 1年（13人）	13:15 4校時掃除無 1年（13人）	13:15 4校時掃除無 1年（13人）	
13:52（増便）	13:30 4校時掃除有 1年（13人）				13:30 4校時掃除有 1年（13人）
14:12					
14:42	14:20 5校時掃除無 2,4,6年（55人）	14:20 5校時掃除無 1,2年（26人）	14:20 5校時掃除無 3,5年（48人）	14:20 5校時掃除無 1,2,3年（49人）	
14:52（増便）	14:35 5校時掃除有 1,3,5年（61人）		14:35 5校時掃除有 2,4,6年（55人）		14:35 5校時掃除有 2,3年（36人）
15:10（増便）					
15:12					
15:32（増便）		15:10 6校時掃除無 3,4,5,6年 （90人）		15:10 6校時掃除無 4,5,6年（67人）	
15:42					15:25 6校時掃除有 4,5,6年（67人）
15:52（増便）					
16:02（増便）					
増便数	3本 13:52 14:52 15:10	2本 15:32 15:52	2本 14:52 15:10	3本 14:52 15:32 15:52	4本 13:52 14:52 15:52 16:02
増便パターン	①	②	③	④	⑤

※現在、上記のバス時刻（案）をベースに京急バスと協議を行っています。

## 下校のバス乗車時間

田ノ浦発	3校時 (11:35下校)	4校時 学年ごとに掃除有無 (13:15,13:30下校)
11:42		
11:52(増便)	11:35 3校時掃除無 1～6年(116人)	
12:02(増便)		
12:12		
12:42		
13:12		
13:32(増便)		13:15 4校時掃除無 (60人)
13:42		
13:52(増便)		13:30 4校時掃除有 (60人)
14:02(増便)		
14:12		
増便数	2本 11:52 12:02	3本 13:32 13:52 14:02
増便パターン	⑥	⑦

※現在、上記のバス時刻（案）をベースに京急バスと協議を行っています。



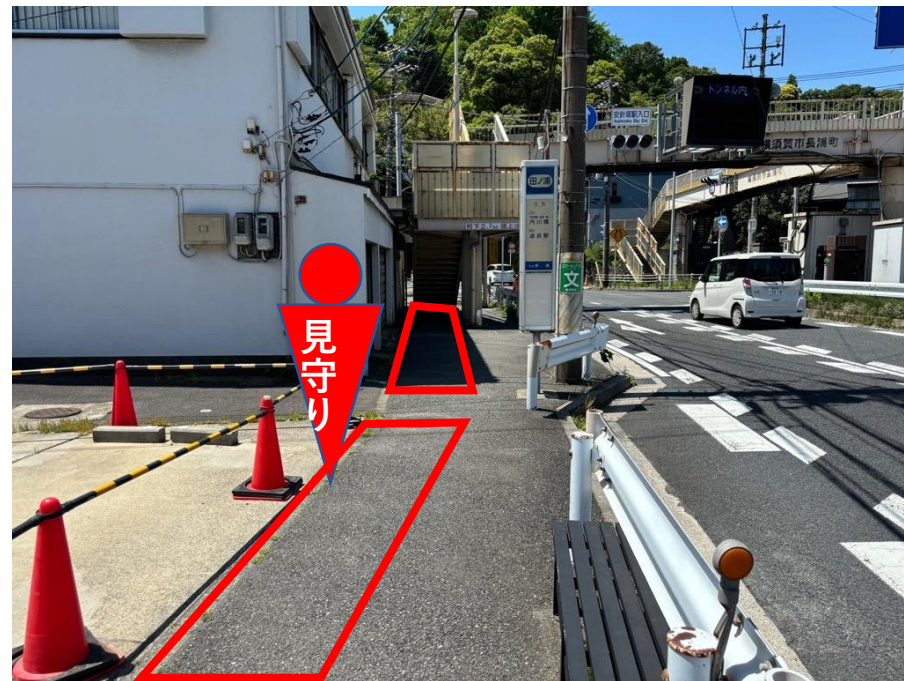
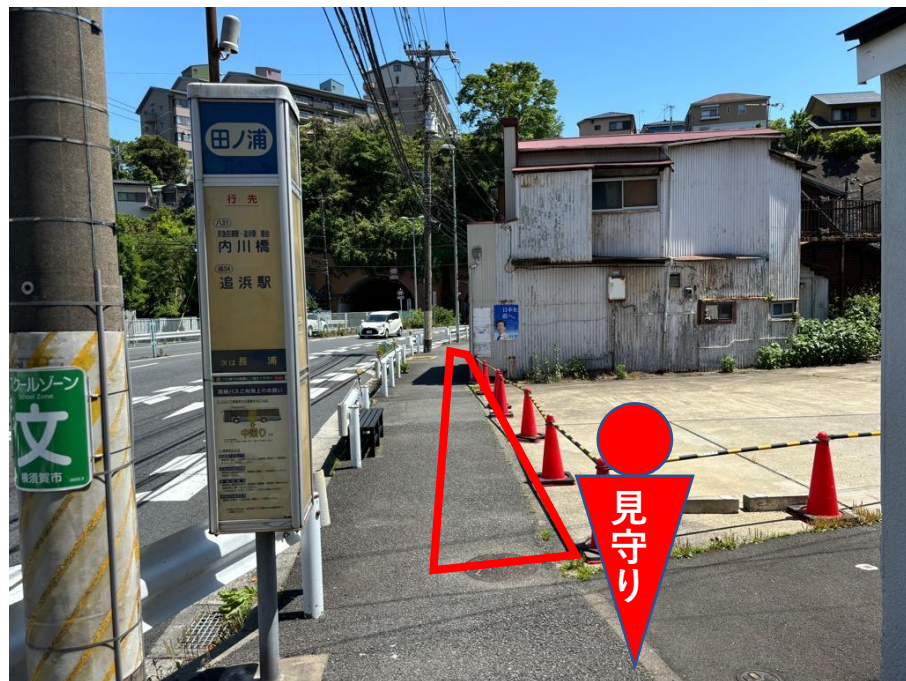
## 長浦小学校から田ノ浦停留所へ（下校時）



○最大で約60人がバスを待ちます。

○見守り人を2人配置し、交通整理を行います。

## 田ノ浦停留所（下校時乗車）





# 指定変更承認地域について

## **通学区域指定変更承認地域の新規設定について**

令和7年4月の田浦小学校、長浦小学校の統合に伴い、次の地域を船越小学校にも通える通学区域指定変更承認地域として新たに設定します。

### **1 対象地域（対象者）**

港が丘1丁目及び田浦町6丁目在住の児童

### **2 手続など**

#### **（1）通学開始時期**

令和7年4月から

#### **（2）手続開始時期**

令和6年12月2日から

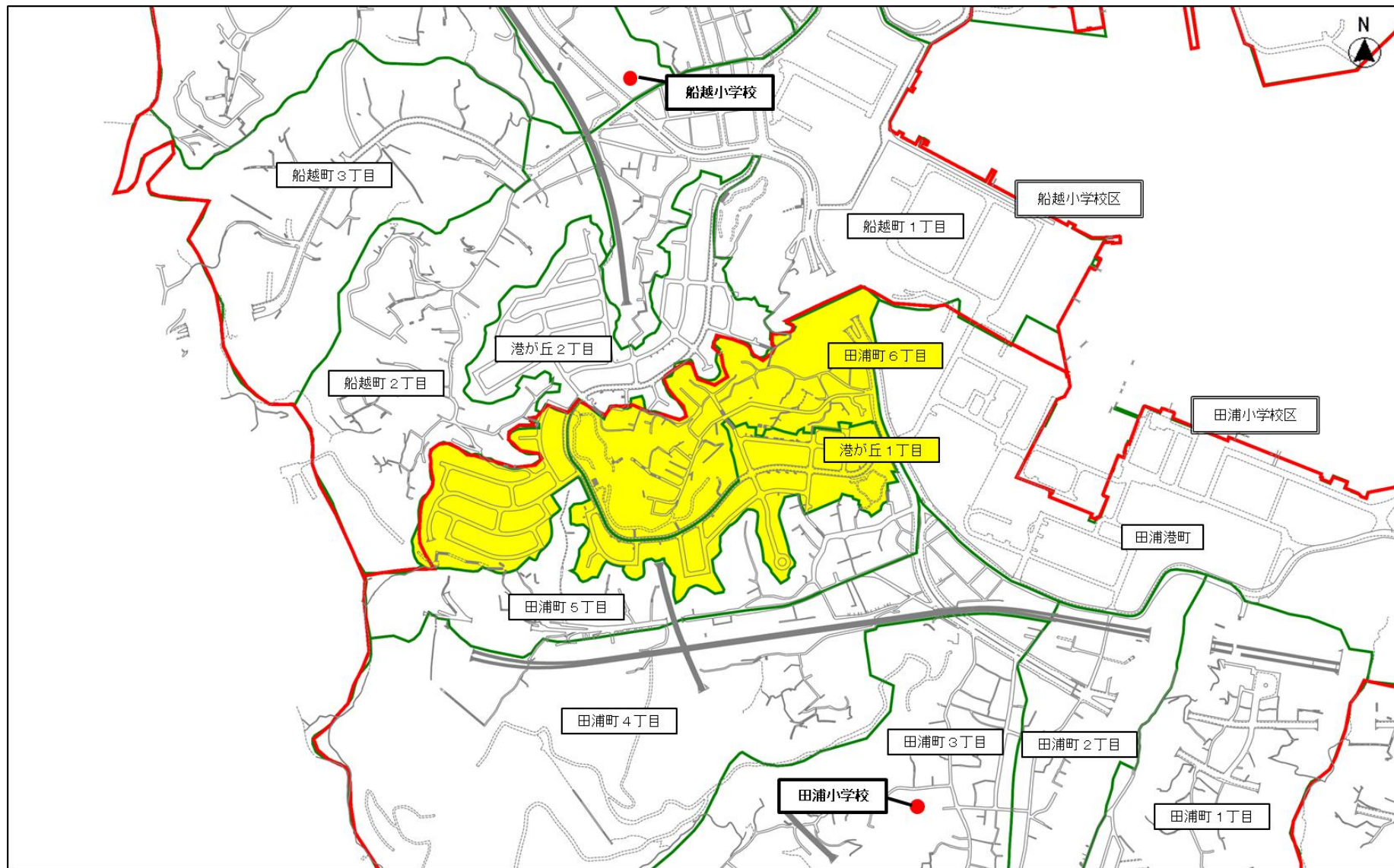
#### **（3）必要書類**

① 指定変更申立書（支援教育課、行政センター窓口備え付けの所定用紙）

② 就学通知書（新入学1年生の場合）

※通学区域指定変更承認地域にお住まいで、船越小学校へ指定校の変更を希望される方は、市教育委員会事務局支援教育課（市役所1号館6階）か、または行政センターで手続きが必要となります。

# 田浦地域の通学区域指定変更承認地域の新規設定について



# 指定変更就学承認基準について

指定変更承認地域以外で学区を変更する場合は、次の理由にあてはまる場合です。

特別な事情があり、長浦小学校に通学できないということであれば市教育委員会事務局支援教育課（046-822-8480）にご相談ください。

指定変更申立内容	必要書類等 (右欄から番号により表示)	必要書類等一覧
1 指定変更承認地域	① ②	① 指定変更申立書(支援教育課、行政センター窓口備え付けの所定用紙) ② 就学通知書(新入学1年生の場合) ③ 転居予定の証明(家屋の売買契約書、工事請負契約書等のコピー) ④ 診断書(申請理由に関連した内容記載のあるもの) ⑤ 保護者就労の証明(雇用証明、身分証明、健康保険証等のコピー) ⑥ 第三者の保育証明(手書きで可) ⑦ 学校長の副申書(新小1年生は教育相談の副申書) ⑧ 居所の証明(借家賃貸借契約書類等) ⑨ 学校長の簡易な確認書 ⑩ 志望動機等確認書(児童本人)
2 身体的理由がある場合	① ② ④	
3 転居後も継続して在籍していた学校へ就学する場合	① ⑨	
4 転居が確実で学期当初から転校希望の場合	① ② ③	
5 住民登録が異動できない場合(債権取り立て等)	① ⑧	
6 留守家庭児童解消を理由とする場合(小学校のみ)	① ② ⑤ ⑥	
7 再三転校してきた経過があった場合	① ⑦	
8 いじめのため転校を希望した場合	① ⑦	
9 兄弟関係の配慮を必要とする場合	① ②	
10 不登校が明らかに予測される場合	① ② ⑦	
11 特別支援学級入級の場合	①	
12 指定校に希望する部活動がない場合 (中学校就学時のみ) (希望する部活動がある隣接校への変更に限る)	① ② ⑩	
13 その他教育的配慮が必要な場合(性格、指導、環境等)	① ② ⑦	

# 定期代の助成手続きについて

# 通学用定期券の受け取り方法・注意事項

## 1 通学用定期券の受け取り方法

保護者が、指定の営業所や案内所に、市から郵送される証明書等の必要書類を持参し、その場で定期券を受け取ります。

定期券代は、市と京急バスで直接やりとりしますが、デポジット料金500円＋初回チャージ料金500円の計1,000円（現金）は、ご持参いただき、営業所や案内所でお支払いいただきます。

### ○必要書類発送時期

令和7年3月上旬予定

### ○受取可能期間

令和7年3月18日～

# 通学用定期券の受け取り方法・注意事項

## ○受取場所

- ・ 追浜営業所（横須賀市夏島町2873-12）  
横須賀市夏島町横須賀スタジアム先貝山緑地 そば  
※最寄バス停：追浜車庫前
- ・ 横須賀案内所  
京急横須賀中央駅東口改札口 ならび
- ・ 久里浜営業所（横須賀市長瀬2-11-1）  
横須賀市長瀬2丁目横須賀市南消防署長瀬派遣所 そば  
※最寄バス停：長瀬二丁目
- ・ 久里浜案内所  
京急久里浜駅東口バスターミナル1番・2番のりば そば

# 通学用定期券の受け取り方法・注意事項

○必要な持ち物

(児童用のみの場合)

①「通学用定期券交付対象者証明書」

②記入済の「PASMO・金額式IC定期券購入申込書」

+

③すでに小児用PASMO、小児用Suicaをお持ちの方

→小児用PASMO、小児用Suica

又は

④小児用PASMO、小児用Suicaをお持ちでない方

→デポジット料金500円＋初回チャージ料金500円の計1,000円（現金）

どちらか一方です

(保護者用もあわせて受け取る場合)

上記とあわせて

⑤「通学用定期券交付対象者証明書【保護者用】」

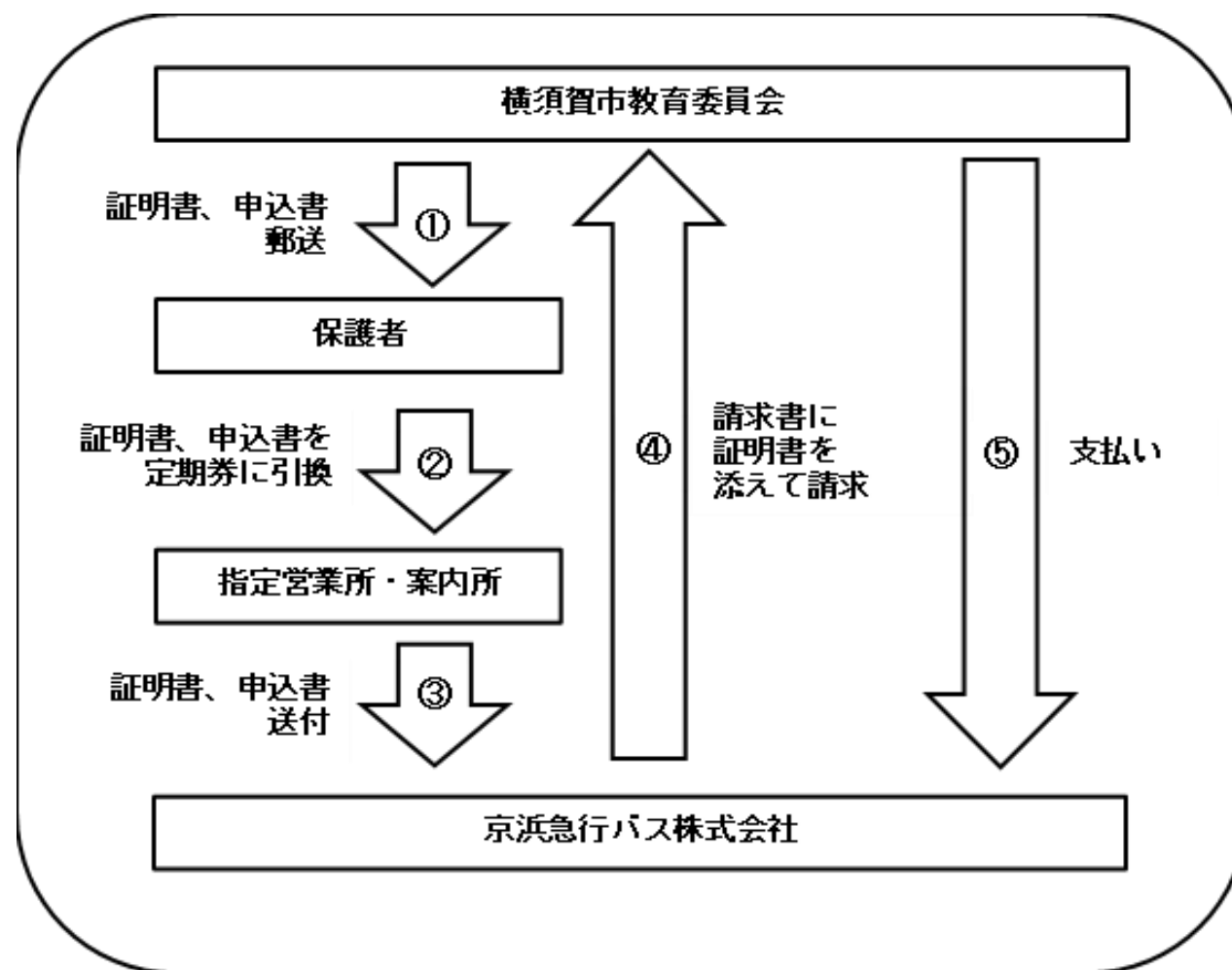
⑥記入済の「PASMO・金額式IC定期券購入申込書【保護者用】」

⑦デポジット料金500円＋初回チャージ料金500円の計1,000円（現金）

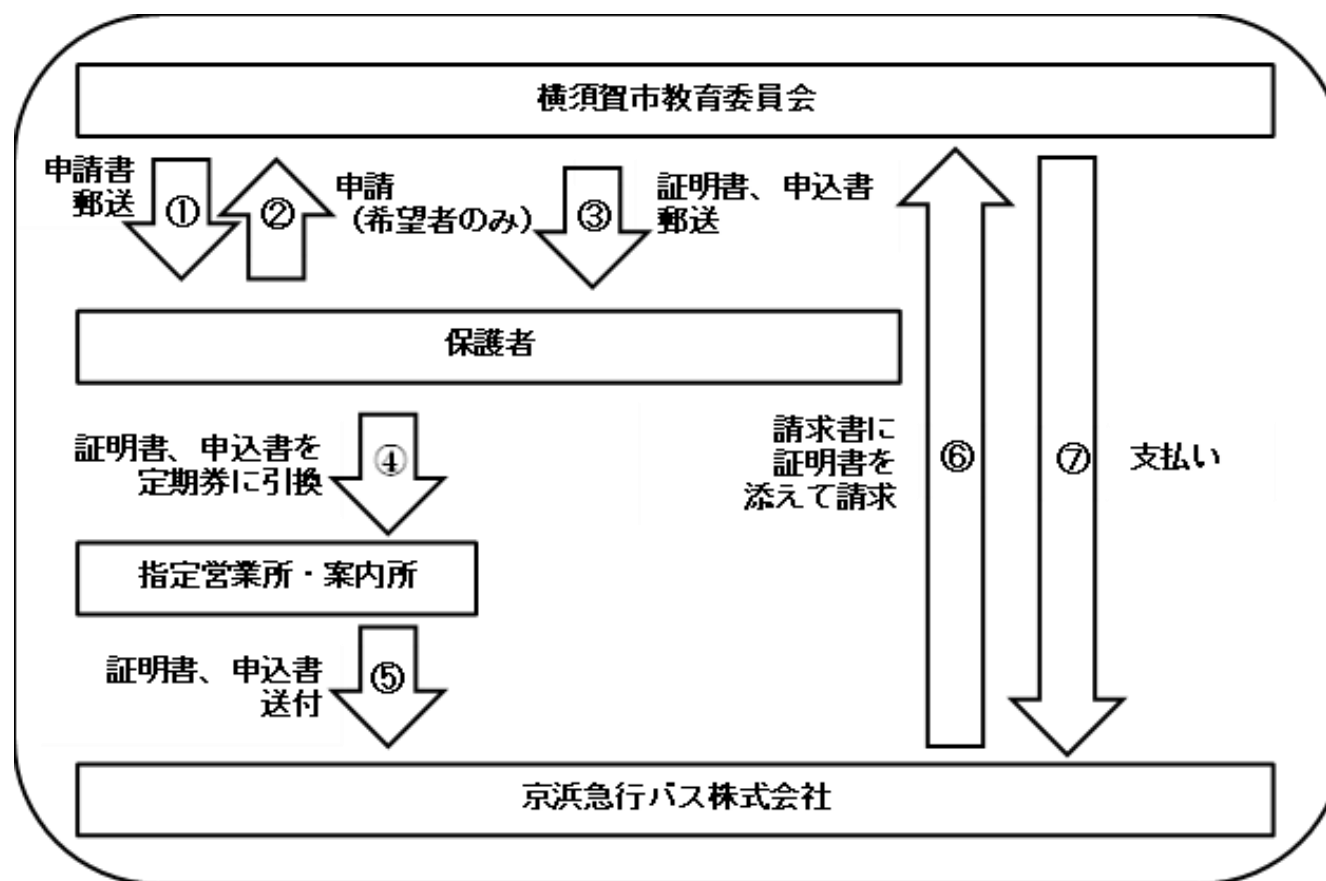
※⑤と⑥は、「通学用定期券交付申請書【保護者用】」による申請を行うと  
教育委員会から送付されます。



# 通学用定期券の発行イメージ（児童用）



# 通学用定期券の発行イメージ（保護者用）



## (2) 閉校式について

## 閉校式について

1 日 時 令和7年（2025年）3月25日（火）

13：30～14：00

2 場 所 田浦小学校 体育館

3 出席者

①教育委員会

②学校

### (3) 学校開放について

## 学校開放について

- ・ 統合後の4月以降、田浦小学校の学校開放については、跡地利用が決定するまで、当面の間は使用できます。
- ・ 水道と電気は、引き続き利用できます。
- ・ 学校開放で使用する場所の清掃等は、使用する方々でお願いします。

ご要望への回答について

# 質問事項等への回答

## 1. 通学支援関係

問 1 見守りの人に、バス内まで乗車が可能か検討いただきたい。  
全てのバスに付き添いができないか。

答 1 登校時に利用を想定しているバスのうち、最後の便は増発ではない既存の便になる想定ですので、こちらには見守りが乗車します。  
その他のバスには、教育支援臨時介助員（有償ボランティア）が活用できると考えています。

問 2 見守り等のマンパワーについては、例えば社会福祉協議会にボランティア登録されている方との調整が考えられます。

答 2 教育委員会が委託するバス停の見守りと、地域へボランティアでお願いする見守りで、人員が重複している等の理由から、社会福祉協議会関係の見守りは困難という回答でした。  
なお、地域ボランティアの見守りについては、可能な範囲で従来よりも見守りを増やしていただける旨、回答をいただきました。



## 質問事項等への回答

---

問3 国道16号から安針塚駅に行く道は歩道が狭いため、車道に降りる可能性もあります。見守りを1人増やし、注意していただければと思います。  
地域ボランティアの見守りに頼むと毎日は難しいという話なので、週に何回か見守りの方が子どもたちに声をかけていただくと、田浦の方も安心すると思います。

答3 バスの見守りは新たに発生するバス通学のため、バス停付近に設置します。  
地域ボランティアの見守りについては、可能な範囲で従来よりも見守りを増やしていただける旨、回答をいただきました。

---

## 質問事項等への回答

---

問 4 田ノ浦バス停でコンビニができる場合、状況が見えてきたら対策を検討していただきたい。

答 4 今後も状況を注視して、必要な対策を検討します。  
なお、コンビニ運営本社の担当者と面会し、児童の安全への取り組みや、トイレの使用等にご協力いただける旨のお話をいただきました。

問 5 田ノ浦バス停にコンビニができるならば、出入口の場所によっては停留所の移動も考えられると思います。京急とコミュニケーションを取っていただき、停留所が変わるのであれば迅速に対応をお願いしたいと思います。

答 5 【京急バスから回答】  
停留所の移設は要望を受けて道路管理者や警察との協議を経て可否を判断されますので、要望を受けた場合は関係者と適切に協議します。  
なお、田ノ浦について令和7年1月10日現在で移設要望はありません。

## 質問事項等への回答

---

問 6 田ノ浦から長浦小学校までの通学路について、ハード面でガードレール、暗い時間に通る子どもたちもいると思われますが、蛍光ポールといったことも対策の中に含まれているのでしょうか。

答 6 ガードレール等の設置には基準があり、該当の道路は必要な箇所は整備されている状況です。  
できる対策として、車道へ「児童注意」の道路標示をしました。

問 7 通学経路における子ども110番の家に、小林たばこ店があります。喫煙について通学の時間に関しては配慮していただけないかと思えます。

答 7 長浦小学校に状況を確認しましたが、今まで特段問題にあがったことはないとのことですが、経過は観察いたします。

---

## 質問事項等への回答

---

問 8 統合後は長浦小学校まで車で送ろうと考える方もいると思います。同じ時間に車が10台程度集まってしまったらまずいのではないかと思います。

答 8 現在 4、5 人程度が送迎を行っていますが、混雑はしていません。  
近隣の交通状況を考慮して、安全に送迎をお願いします。

問 9 国道16号のトンネル内の車道にゴミが多いため、清掃していただきたいです。

答 9 国道事務所へ要望としてお伝えしました。  
なお、定期的に車道も清掃は行っているとのこと。

---

# ご意見等への回答

---

## 2. バス運行について

問 1	子どもが乗り降りしているのにバスが発車してしまったといった事故が他地域で聞いたことがあります。京急バスの方に、そのようなことが起こらないように要望していただきたいです。
-----	--

答 1	【京急バスから回答】 乗降が完全に終わったことを確認してから発車するよう周知・徹底します。
-----	--

問 2	バス車内に「防犯カメラ監視中」といった掲示をするなど、犯罪抑止になるような対策の検討をお願いできないでしょうか。
-----	--

答 2	【京急バスから回答】 防犯目的ではありませんが車内に「安全運行のためカメラを設置しています」と掲出しています。
-----	--

## ご意見等への回答

---

問 3 寝てしまった等でバスを乗り過ごしてしまう子どもはいないでしょうか。バス運転手が車内放送を手厚くしてくれるといったことはできないでしょうか。

答 3 【京急バスから回答】  
マイク案内も車内確認も丁寧にしますが、運転席を離れての確認はできないことをご理解ください。

問 4 車内放送で小学生が通学のために乗っているのご理解、ご協力をお願いします、といった放送を流していただくことは難しいですか。

答 4 【京急バスから回答】  
制約があるので確約は控えますが、可能な範囲で対応します。

## ご意見等への回答

---

問 5	きちんと座りましょう、青信号になったら手すり等につかまりましょう、座って静かにして学校まで行きましょう、といった声かけをバス運転手に協力していただけないでしょうか。
-----	--

答 5     【京急バスから回答】  
安全運行のためにも積極的に声かけいたします。

問 6	バス増便分には、通学のための増便分であること、子どもたちの乗り込み等に時間がかかることを伝える表示などを学校で作成して掲げさせてもえればと思い、京急バスと相談してもらいたいです。
-----	---

答 6     【京急バスから回答】  
表示・掲出となると制約がありますが、小学生の通学で利用いただいている他地域でも問題なく運行しています。

## ご意見等への回答

---

問 7 増便分だけでも子ども専用にしていただけないかと思います。

答 7 【京急バスから回答】

路線バスであるため、子ども専用にはできないことをご理解ください。  
教育委員会と調整し、運行区間を当初より狭めて、池ノ谷戸から横須賀駅（裏）  
といたします。

問 8 増発バスについては、田ノ浦停留所出発とする、という要望は可能ですか。

答 8 【京急バスから回答】

田ノ浦発とすることは難しいですが、池ノ谷戸から横須賀駅（裏）といたします  
ので、ご理解ください。



## ご意見等への回答

---

問9 ブルーラインなどではICカードをかざすと駅を通ったことが保護者に通知される仕組みがあります。東京メトロなどもやっているので、京急バスにも、前向きに検討していただければと思います。

答9 【京急バスから回答】  
既に検討していますが具体的な予定はありません。引き続き検討いたします。

問10 田浦地域から、田ノ浦までバスに乗って行ってみようという話をしていました。体験ができる場面を、できれば1月から3月までの期間で数回設けていただくと、保護者も安心して通学させられると思います。

答10 【京急バスから回答】  
既に教育委員会から要望されているので3月頃を実施目途として検討していますが、回数は1回に集約する見込みです。

# 質問事項等への回答

---

## 3. 学校運営について

問 1 統合した最初は、2クラスになる学年は田浦小学校と長浦小学校の児童を分けたクラスを作るといったことはできないでしょうか。  
そういった前例があると聞いたことがあります。

答 1 前例について確認したところ、実態はないということがわかりました。  
クラス数には基準があり、ご要望の趣旨のクラス編成は実施困難です。

問 2 統合後、せめて最初の1年間は少人数のクラス編成をお願いしたいと思います。  
1年生、低学年だけでも少人数をお願いしたいです。

答 2 1年生は30人程度のクラス編成となり、一緒に交流をした方が良いため、クラスを分けた編成とはなりません。  
人数が増えた学級については、級外の教員や支援員等を配置しながら、手厚くフォローしたいと考えています。

## 質問事項等への回答

---

問3 長期休業前の荷物の分散は、面談のときに保護者が協力して持っていくような体制をとっているクラスもあると思いますが、統一して周知してもらえると良いと思います。

答3 再度担任にも周知するとともに、保護者にもお知らせを出してご協力いただくように実施したいと思います。

---

## ご意見やご質問について

皆さまからのご意見、ご質問等を随時、受け付けております。  
ご意見等がございましたら、ご郵送・ファクス・E-メールにてお願いいたします。

### 事務局（お問い合わせ先）

〒238-8550 横須賀市小川町11番地  
横須賀市教育委員会事務局教育総務部教育政策課  
電話 046-822-9751 ファクス 046-822-6849  
E-メール [sc-real@city.yokosuka.kanagawa.jp](mailto:sc-real@city.yokosuka.kanagawa.jp)



※いただきましたご意見・ご質問については、「[sc-real@city.yokosuka.kanagawa.jp](mailto:sc-real@city.yokosuka.kanagawa.jp)」から回答の返信をさせていただいていますが、セキュリティ設定や、迷惑メール対策等で、メールが正しく届かないことがあります。お手数をおかけしますが、ドメイン「[@city.yokosuka.kanagawa.jp](mailto:@city.yokosuka.kanagawa.jp)」のメールを受信できるよう、迷惑メール設定から解除、もしくは受信設定をしていただくようお願いいたします。