

# 参 考 資 料

## (田浦地域)

## 目 次

|   |                           |   |
|---|---------------------------|---|
| 1 | 本市における教育環境を整備するための課題等について |   |
|   | （１）少子高齢化を伴う人口減少について       | 1 |
|   | （２）小学校児童数の減少について          | 1 |
|   | （３）田浦地域における課題             | 2 |
|   | （４）田浦地域の小学校の状況            | 3 |
| 2 | 諮問文                       | 7 |
| 3 | 委員名簿                      | 8 |
| 4 | 審議経過                      | 9 |

（出典：横須賀市教育委員会作成資料）

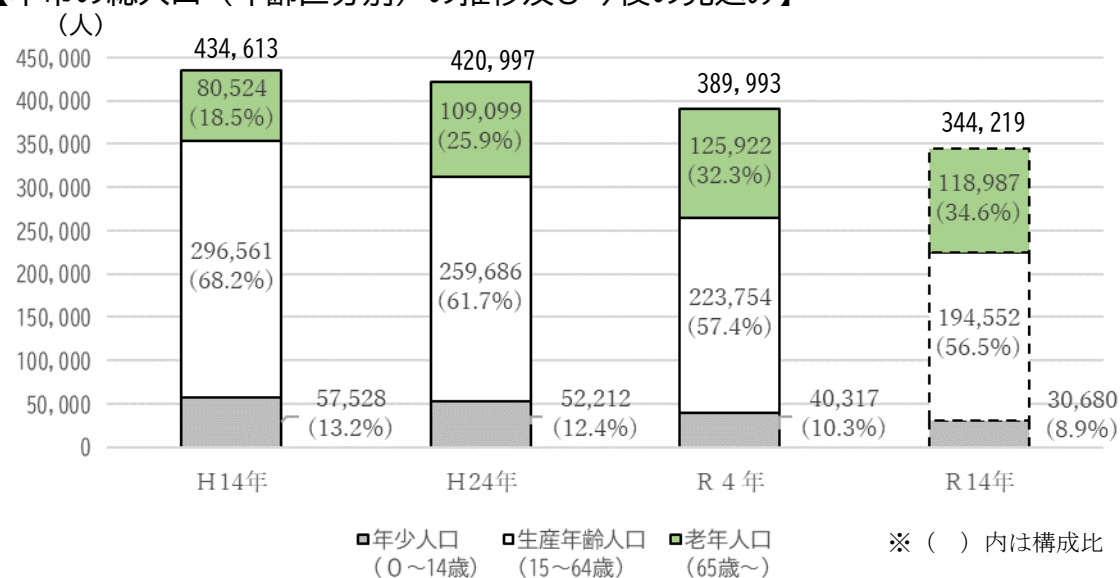
# 1 本市における教育環境を整備するための課題等について

## (1) 少子高齢化を伴う人口減少について

本市の総人口は、平成5年度の439,280人をピークに減少し、今後もさらに減少が見込まれます。

また、この状況は本市だけではなく、全国的な状況だと考えられます。

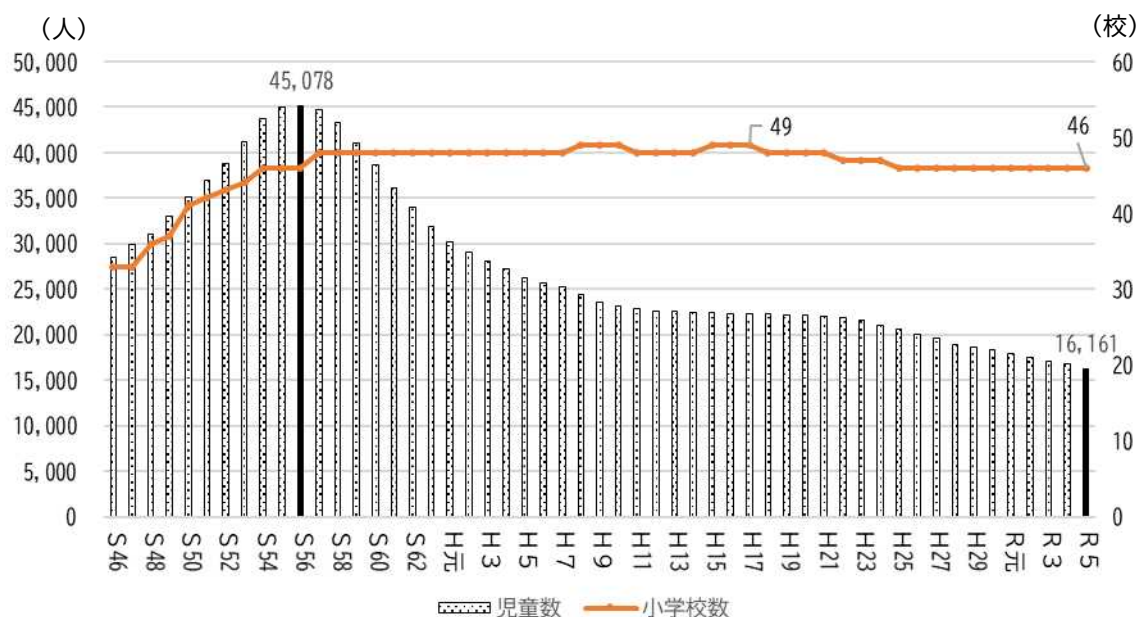
### 【本市の総人口（年齢区分別）の推移及び今後の見込み】



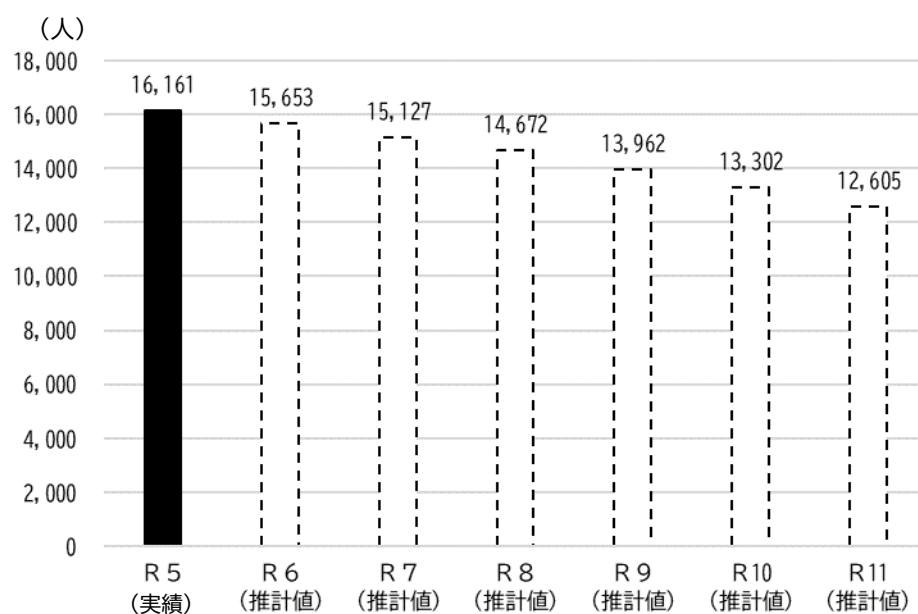
## (2) 小学校児童数の減少について

小学校の児童数は昭和56年の45,078人をピークに減少し、(1)のとおり少子化により、今後さらに児童数が減少することが見込まれます。

### 【小学校児童数、学校数の推移】



## 【小学校児童数の今後の見込み】



### (3) 田浦地域における課題

- ① 田浦小学校、長浦小学校ともに小規模化が進み、令和5年度では全学年が単学級となっていて、今後も児童数の減少が見込まれる。
- ② 田浦小学校は、校舎の築年数が70年を経過し、建替時期を迎えているが、防災面や周辺道路の状況から多くの課題がある。
- ③ 船越小学校は、建物の一部がレッドゾーンに該当していることや校地面積が狭いことから将来の建て替えの際には考慮が必要である。

#### (4) 田浦地域の小学校の状況

##### ① 田浦地域小学校児童・学級数（令和5年5月1日現在）

| 学年 | 田浦小学校   |       | 長浦小学校  |      | 船越小学校   |       |
|----|---------|-------|--------|------|---------|-------|
|    | 児童数     | 学級数   | 児童数    | 学級数  | 児童数     | 学級数   |
| 1年 | 23（6）   | 1     | 24（0）  | 1    | 51（6）   | 2     |
| 2年 | 20（3）   | 1     | 21（1）  | 1    | 55（4）   | 2     |
| 3年 | 23（2）   | 1     | 29（1）  | 1    | 57（2）   | 2     |
| 4年 | 18（0）   | 1     | 16（0）  | 1    | 57（3）   | 2     |
| 5年 | 22（2）   | 1     | 33（2）  | 1    | 59（2）   | 2     |
| 6年 | 24（3）   | 1     | 17（1）  | 1    | 79（4）   | 2     |
| 合計 | 130（16） | 11（5） | 140（5） | 8（2） | 358（21） | 16（4） |

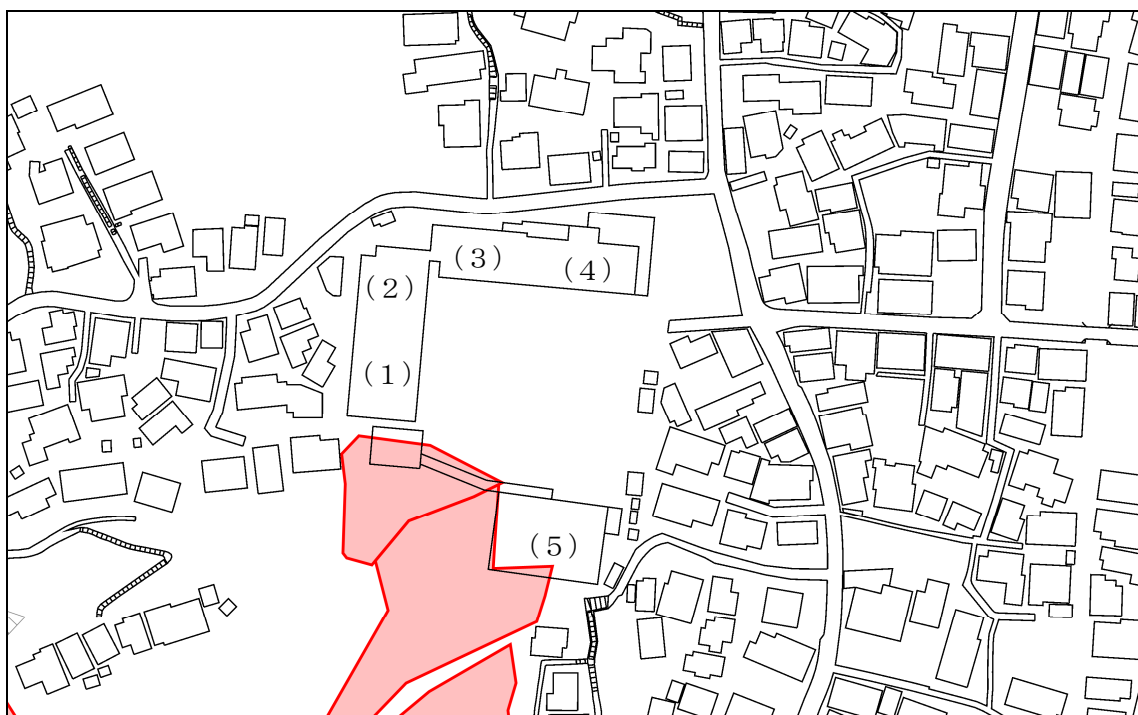
※（ ）は特別支援学級の内数

##### ② 田浦地域小学校児童・学級数推計

| 学校名         |     |    | R 5 | R 6 | R 7 | R 8 | R 9 | R10 | R11 |
|-------------|-----|----|-----|-----|-----|-----|-----|-----|-----|
| 田<br>浦<br>小 | 児童数 |    | 130 | 117 | 109 | 108 | 101 | 102 | 93  |
|             | 学級数 | 通常 | 6   | 6   | 6   | 6   | 6   | 6   | 6   |
|             |     | 特支 | 5   | 5   | 5   | 5   | 5   | 5   | 5   |
| 長<br>浦<br>小 | 児童数 |    | 140 | 137 | 123 | 122 | 112 | 105 | 89  |
|             | 学級数 | 通常 | 6   | 6   | 6   | 6   | 6   | 6   | 6   |
|             |     | 特支 | 2   | 2   | 2   | 2   | 2   | 2   | 2   |
| 船<br>越<br>小 | 児童数 |    | 358 | 321 | 306 | 280 | 253 | 232 | 209 |
|             | 学級数 | 通常 | 12  | 12  | 12  | 11  | 10  | 9   | 8   |
|             |     | 特支 | 4   | 4   | 4   | 4   | 4   | 4   | 4   |

### ③ 田浦地域の小学校校舎等の状況

#### 【田浦小学校】

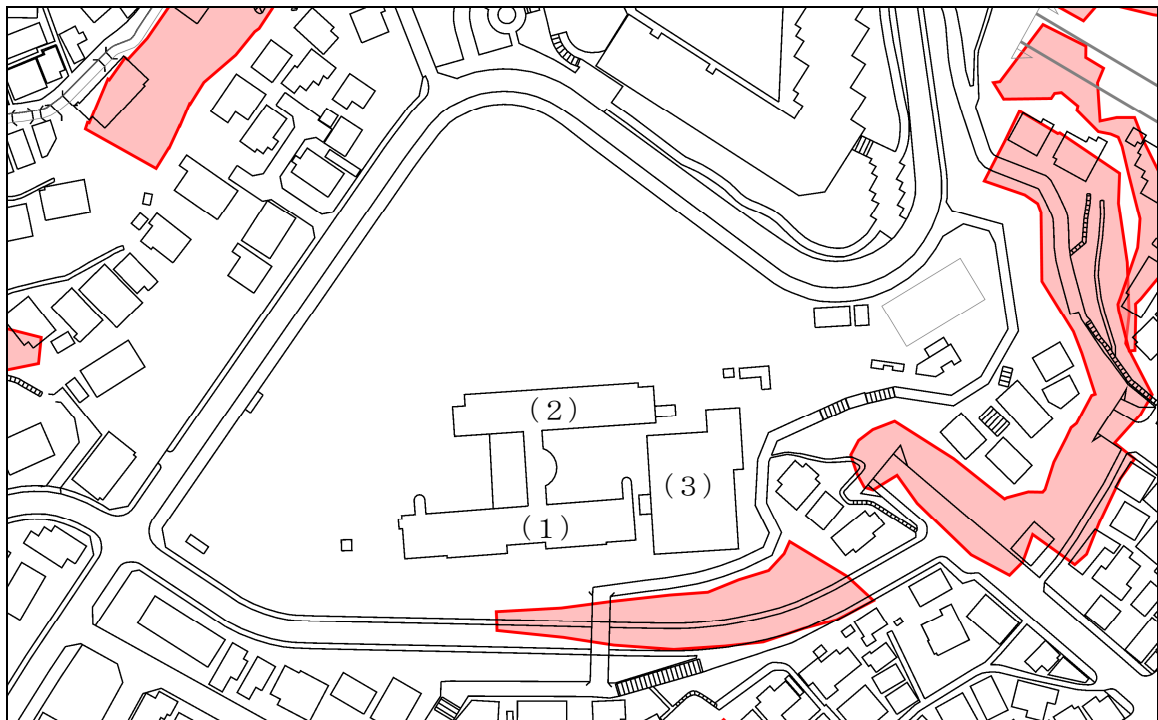


※網掛けは土砂災害特別警戒区域（レッドゾーン）

令和5年（2023年）現在

| 番号  | 建物名   | 階数 | 延床面積<br>(㎡) | 建築年度   |         | 建築年数 |
|-----|-------|----|-------------|--------|---------|------|
|     |       |    |             | 西暦     | 和暦      |      |
| (1) | 教室棟   | 3  | 1190        | 1953 年 | 昭和 28 年 | 70 年 |
| (2) | 教室棟   | 3  | 983         | 1959 年 | 昭和 34 年 | 64 年 |
| (3) | 管理教室棟 | 3  | 765         | 1967 年 | 昭和 42 年 | 56 年 |
| (4) | 管理教室棟 | 3  | 1152        | 1970 年 | 昭和 45 年 | 53 年 |
| (5) | 体育館   | 1  | 509         | 1974 年 | 昭和 49 年 | 49 年 |

【長浦小学校】



※網掛けは土砂災害特別警戒区域（レッドゾーン）

令和5年（2023年）現在

| 番号  | 建物名     | 階数 | 延床面積<br>(㎡) | 建築年度   |        | 建築年数 |
|-----|---------|----|-------------|--------|--------|------|
|     |         |    |             | 西暦     | 和暦     |      |
| (1) | 教室棟     | 4  | 2119        | 1991 年 | 平成 3 年 | 32 年 |
| (2) | 管理特別教室棟 | 4  | 2010        | 1991 年 | 平成 3 年 | 32 年 |
| (3) | 体育館     | 2  | 771         | 1991 年 | 平成 3 年 | 32 年 |

【船越小学校】



※網掛けは土砂災害特別警戒区域（レッドゾーン）

令和5年（2023年）現在

| 番号  | 建物名   | 階数 | 延床面積<br>(㎡) | 建築年度   |         | 建築年数 |
|-----|-------|----|-------------|--------|---------|------|
|     |       |    |             | 西暦     | 和暦      |      |
| (1) | 管理教室棟 | 3  | 1133        | 1965 年 | 昭和 40 年 | 58 年 |
| (2) | 管理教室棟 | 3  | 528         | 1967 年 | 昭和 42 年 | 56 年 |
| (3) | 教室棟   | 3  | 934         | 1972 年 | 昭和 47 年 | 51 年 |
| (4) | 管理教室棟 | 4  | 1729        | 1975 年 | 昭和 50 年 | 48 年 |
| (5) | 体育館   | 1  | 635         | 1977 年 | 昭和 52 年 | 46 年 |



## 2 諮問文

(令和4年度第1号諮問事案)

横教政第14号

令和4年(2022年)5月23日

横須賀市立小中学校適正配置審議会委員長 様

横須賀市教育委員会

教育長 新倉 聡

田浦地域における市立小中学校の教育環境整備の推進について（諮問）

横須賀市教育委員会では、令和4年3月に策定した「横須賀市教育環境整備計画」に基づき、人口減少が進む本市において、学校規模の小規模化、施設の老朽化及び通学区域に関する課題等の解決に向けた検討を行い、市立小中学校の教育環境の整備を行うこととしています。

検討に当たっては、「現在と未来の子どもたちのより良い教育環境のために」という共通の視点で協議を行い、全市及び検討地域・対象校の将来像を見据えた方策等の検討を行う必要があります。

つきましては、専門的かつ幅広い見地から、田浦地域における市立小中学校の教育環境整備の推進に係る方策等についてご意見をいただきたく、諮問いたします。

### 3 委員名簿

#### 横須賀市立小中学校適正配置審議会 委員名簿

令和4年5月1日現在

| No | 氏 名     | 区分 | 役 職 等              |
|----|---------|----|--------------------|
| 1  | 出 石 稔   | 識  | 関東学院大学<br>法学部教授    |
| 2  | 上 田 滋   | 関  | 横須賀市連合町内会代表        |
| 3  | 黒 川 理 美 | 校  | 小学校校長会代表           |
| 4  | 櫻 井 聡   | 保  | 横須賀市P T A協議会<br>会長 |
| 5  | 外 川 翔 大 | 教  | 三浦半島地区教職員組合<br>書記長 |
| 6  | 藤 枝 聡   | 識  | 立教大学<br>総長室次長      |
| 7  | 宮 田 丈 乃 | 教  | 横須賀市保育会<br>会長      |

(敬称略・50音順)

区分欄 「識」学識経験者、「関」関係団体の代表者、「保」保護者、  
「校」小中学校の校長、「教」教育委員会が必要と認める者

#### 4 審議経過

| 回   | 開催年月日      | 審議事項等                       |
|-----|------------|-----------------------------|
| 第1回 | 令和4年5月23日  | 教育環境整備計画の検討地域・対象校の現状・課題について |
| 第2回 | 令和4年12月26日 | 地域別協議会の中間報告について             |
| 第3回 | 令和5年6月26日  | 検討地域・対象校の教育環境整備の方策について      |
| 第4回 | 令和5年7月31日  | 検討地域・対象校の教育環境整備の方策について      |
| 第5回 | 令和5年9月14日  | 答申（案）の検討について                |
| 第6回 | 令和5年10月12日 | 答申の策定                       |